



IBM Access

Connections 2.7 Handleiding voor  
ingebruikname



---

# Inhoudsopgave

<b>Hoofdstuk 1. Voor wie is deze handleiding bedoeld? . . . . .</b>	<b>1</b>	Installatie van een nieuw image voorbereiden . . . . .	12
<b>Hoofdstuk 2. Over Access Connections</b>	<b>3</b>	Locatieprofielen van Access Connections op afstand in gebruik nemen . . . . .	13
<b>Hoofdstuk 3. Overwegingen voor gebruikersnaam . . . . .</b>	<b>5</b>	Onbewaakte gebruikersnaam . . . . .	13
Vereisten en specificaties voor gebruikersnaam . . . . .	5	Bewaakte gebruikersnaam . . . . .	14
<b>Hoofdstuk 4. Access Connections in gebruik nemen . . . . .</b>	<b>7</b>	<b>Hoofdstuk 5. Bekende problemen, conflicten en oplossingen . . . . .</b>	<b>15</b>
Ingebruiknamevoorzieningen van Access Connections	7	Speciale gevallen van in gebruik genomen draadloze profielen . . . . .	15
De beheervoorziening inschakelen . . . . .	7	<b>Bijlage. Kennisgevingen . . . . .</b>	<b>17</b>
De beheervoorziening gebruiken. . . . .	8	Niet-IBM-websites . . . . .	18
		Handelsmerken . . . . .	18



---

## Hoofdstuk 1. Voor wie is deze handleiding bedoeld?

DE handleiding is bedoeld IT-beheerders of personen die verantwoordelijk zijn voor de ingebruikname van IBM(R) Access Connections op computers binnen hun organisatie. Deze handleiding bevat informatie die nodig is voor installatie van Access Connections op één of meerdere computers, op voorwaarde dat de licenties voor de software elke van deze computers aanwezig is. De toepassing IBM Access Connections bevat Help-informatie bij de toepassing die beheerders en gebruikers kunnen raadplegen voor informatie over het gebruik van de toepassing.



---

## Hoofdstuk 2. Over Access Connections

Access Connections is een connectiviteitshulpprogramma voor het maken en beheeren van locatieprofielen. In elk locatieprofiel worden de instellingen van de netwerk- en internetconfiguratie opgeslagen die nodig zijn om de clientcomputer vanuit een specifiek locatie, thuis of op het werk, te verbinden met een netwerk. De netwerkverbinding kan tot stand worden gebracht via een modem, een netwerkadapter, een breedbandapparaat (DSL, kabelmodem of ISDN) of een draadloze netwerkadapter. VPN-verbindingen (Virtual Private Network) worden ook ondersteund. Door van locatieprofiel te wisselen als u uw computer van de ene naar de andere locatie verplaatst, kunt u met Access Connections snel en gemakkelijk een verbinding met het netwerk maken, zonder dat u de netwerkinstellingen handmatig opnieuw hoeft te configureren. Bovendien kunt u standaardprinter, beveiligingsinstellingen en automatisch starten van programma's per locatieprofiel instellen.

Doordat Access Connections de beschikbaarheid van het netwerk en de doorvoersnelheid kan detecteren, kunnen allerlei configuratiewijzigingen automatisch worden uitgevoerd. Door allerlei netwerkinstellingen voorafgaande aan de ingebruikname te laten instellen door Access Connections kan het aantal verzoeken om hulp aan IT-beheerders of helpdesks aanzienlijk worden gereduceerd en kunnen gebruikers snel een verbinding maken, zonder hulp van een helpdesk of IT-beheerder.





---

## Hoofdstuk 3. Overwegingen voor ingebruikname

Met Access Connections kunt u verbindingsprofielen maken en opslaan. De verbindingsprofielen kunnen worden geïmporteerd of geladen op de doelsystemen. Voor een succesvolle installatie van Access Connections moeten profielen per locatie in plaats van per hardware worden gemaakt. Met andere woorden, als een client een verbinding nodig heeft op kantoor, thuis en onderweg tussen kantoor en thuis, moeten er drie profielen voor de mobiele gebruiker worden gemaakt, op basis van de verschillende manieren waarop een verbinding tot stand kan worden gebracht: een kantoorprofiel, dat een Ethernet-verbinding en een draadloze verbinding zou kunnen bevatten, een thuisprofiel, dat alleen een Ethernet-verbinding zou kunnen bevatten en een profiel voor onderweg, dat een draadloze 'hotspot'-verbinding of een Ethernet-verbinding kan bevatten. Access Connections kan automatisch de snelste beschikbare verbinding detecteren en de bijbehorende profielinstellingen toepassen.

Aan de hand van informatie over de verschillende locaties waar gebruikers proberen een verbinding te maken en de verbindingen die op die locaties beschikbaar zijn, kunt u vooraf geconfigureerde profielen maken, die gebruikers kunnen importeren en direct gebruiken. Door werkende configuraties vast te leggen in profielen die samen met het eerste image in gebruik worden genomen, wordt het aantal verzoeken om ondersteuning verkleind en kunnen gebruikers zonder extra hulp de netwerkverbindingen meteen gebruiken.

De beheervoorziening is beschikbaar in versie 2.7 en in latere versies van Access Connections. Deze voorziening vereenvoudigt de taak voor het ontwikkelen van locatieprofielen, algemene instellingen en beheerbeleid voor personen of groepen die Access Connections gebruiken in een bedrijfsomgeving. De ingebruikname van deze profielen en instellingen kan plaatsvinden bij installatie van het systeem, als onderdeel van het vooraf geïnstalleerde image, of na installatie van de systemen met behulp van een standaardmethode voor installatie op afstand.

---

### Vereisten en specificaties voor ingebruikname

De volgende hardware- en softwareomgevingen zijn nodig om Access Connections te kunnen gebruiken:

- "Microsoft(R) Windows(R) 2000 of Windows(R) XP Professional of Home
- "Tenminste één verbindingmethode (Ethernet, Token-Ring, Draadloos LAN)



---

## Hoofdstuk 4. Access Connections in gebruik nemen

Met de release van Access Connections 2.7 in augustus 2003 voegt IBM voorzieningen toe waardoor de ingebruikname aanzienlijk wordt vereenvoudigd.

---

### Ingebruiknamevoorzieningen van Access Connections

Hieronder vindt u een lijst van voorzieningen die IT-beheerders helpen bij de ingebruikname en het beheer van Access Connections:

- De IBM Access Connections: Enabler voor ingebruikname van beheerprofielen is vereist voor de ingebruiknamevoorzieningen in Access Connections. De Enabler is uitsluitend beschikbaar voor IT-professionals op <http://www-3.ibm.com/pc/support/site.wss/document.do?lnocid=ACON-DEPLOY>.
- Beheerders kunnen locatieprofielen maken en deze distribueren als onderdeel van een vooraf geïnstalleerd image of kunnen de profielen installeren nadat de systeem in gebruik zijn genomen.
- Voor elk profiel kan een beheerbeleid worden ingesteld.
- Distributielijsten kunnen worden gemaakt om te bepalen wie de verschillende ingebruiknamepakketten kan importeren.
- Er kan een clientconfiguratiebeleid worden ingesteld om de werking van Access Connections op de clientcomputer te configureren.
- Ingebruiknamepakketten worden versleuteld en voorzien van een wachtwoord om ervoor te zorgen dat alleen geautoriseerde personen de locatieprofielen kunnen importeren die WEP- en WPA-PSK-informatie kunnen bevatten.

---

### De beheervoorziening inschakelen

Om de beheervoorziening van Access Connections in te schakelen, moet eerst Access Connections 2.7 of hoger op een donorcomputer zijn geïnstalleerd.

Bij ingebruikname van locatieprofielen met een draadloze netwerkverbinding moet zowel de donorcomputer als de ontvangende computer een draadloze adapters bevatten die de gedefinieerde mogelijkheden van het locatieprofiel ondersteunt. Als het profiel dat in gebruik wordt genomen bijvoorbeeld is geconfigureerd voor LEAP-verificatie, moeten de adapters op de ontvangende systemen LEAP-verificatie ondersteunen.

Om de beheervoorziening in te schakelen, doet u het volgende:

1. Haal de Administrator Feature Enabler op en sla deze op op de computer waarop u locatieprofielen gaat maken. (<http://www-3.ibm.com/pc/support/site.wss/document.do?lnocid=ACON-DEPLOY>)
2. Klik op **Start --> Uitvoeren** en klik vervolgens op **Bladeren**. Selecteer het zelf-uitpakkende uitvoerbare bestand dat u in stap 1 hebt opgeslagen.
3. Klik op **OK**. Hiermee wordt de toepassing voor de Enabler uitgepakt in C:\Program Files\Thinkpad\ConnectUtilities.
4. Sluit het hoofdvenster van Access Connections als dit open is.
5. Klik op **Start --> Uitvoeren** en typ C:\Program Files\Thinkpad\ConnectUtilities\AdmEnblr.exe



Figuur 1. Het venster *Enabler for Administrator Profile Deployment Feature*

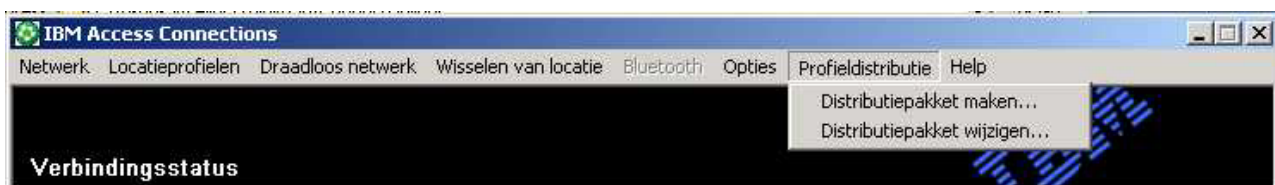
6. Kies **Enable Administrator Feature**.
7. Kies **Afsluiten** om de Enabler te sluiten.
8. Start Access Connections.

Als u nog niet eerder profielen op de computer hebt gemaakt, wordt het eerste venster van de profielwizard afgebeeld. Nadat u tenminste één profiel hebt gemaakt, kunt u het hoofdvenster van Access Connections bekijken. Op de menu-balk verschijnt "Profiel distributie".

## De beheervoorziening gebruiken

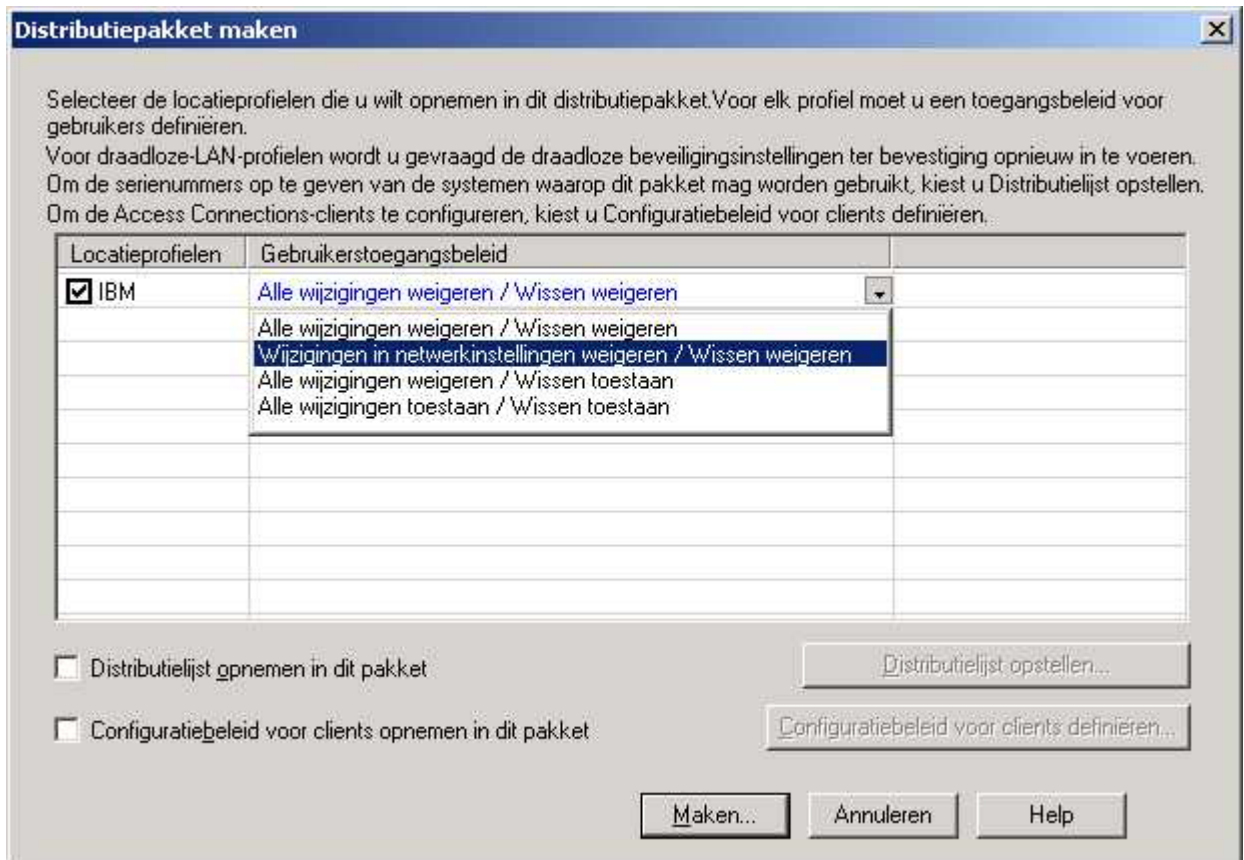
Om de beheervoorziening te gebruiken, doet u het volgende:

1. Maak alle locatieprofielen die de gebruikers nodig hebben. Denk bij het maken van de profielen rekening met de volgende mogelijke locaties:
  - a. Kantoor, gebouw
  - b. Thuis
  - c. Filialen
  - d. Onderweg
2. Nadat u de locatieprofielen hebt gemaakt, klikt u op **Profiel distributie --> Distributiepakket maken**.



Figuur 2. *Profiel distributie*

3. Selecteer de locatieprofielen die u in gebruik wilt nemen. Voor elk gekozen locatieprofiel kiest u het beleid voor gebruikerstoegang (zie Figuur 3 op pagina 9). Als een gekozen profiel een draadloos profiel bevat waarvoor versleuteling is ingeschakeld, moet de beheerder de gegevens opnieuw invoeren om ervoor te zorgen dat vertrouwelijke informatie niet openbaar worden.



Figuur 3. Het venster *Distributiepakket maken*

Het beleid voor toegangsbeheer definieert de beperkingen die gelden voor een bepaald profiel. het beleid voor toegangsbeheer kan per profiel worden gedefinieerd en kan de volgende waarden hebben:

- a. **Alle wijzigingen weigeren / Wissen weigeren:** Gebruikers kunnen geen bewerkingen zoals wijzigen, kopiëren of wissen uitvoeren voor het profiel.
- b. **Wijzigingen in netwerkinstellingen weigeren / Wissen weigeren:** In dit geval kunnen de netwerkinstellingen in het profiel niet worden gewijzigd, gewist of gekopieerd. De parameters die niet kunnen worden gewijzigd zijn TCP/IP-instellingen, geavanceerde TCP/IP-instellingen en draadloze instellingen. Het profiel kan niet worden gewist.
- c. **Alle wijzigingen weigeren / Wissen toestaan:** Gebruikers kunnen het profiel niet wijzigen of kopiëren, maar gebruikers kunnen het profiel wel wissen.
- d. **Alle wijzigingen toestaan / Wissen toestaan:** Gebruikers kunnen het profiel wijzigen, kopiëren en wissen.

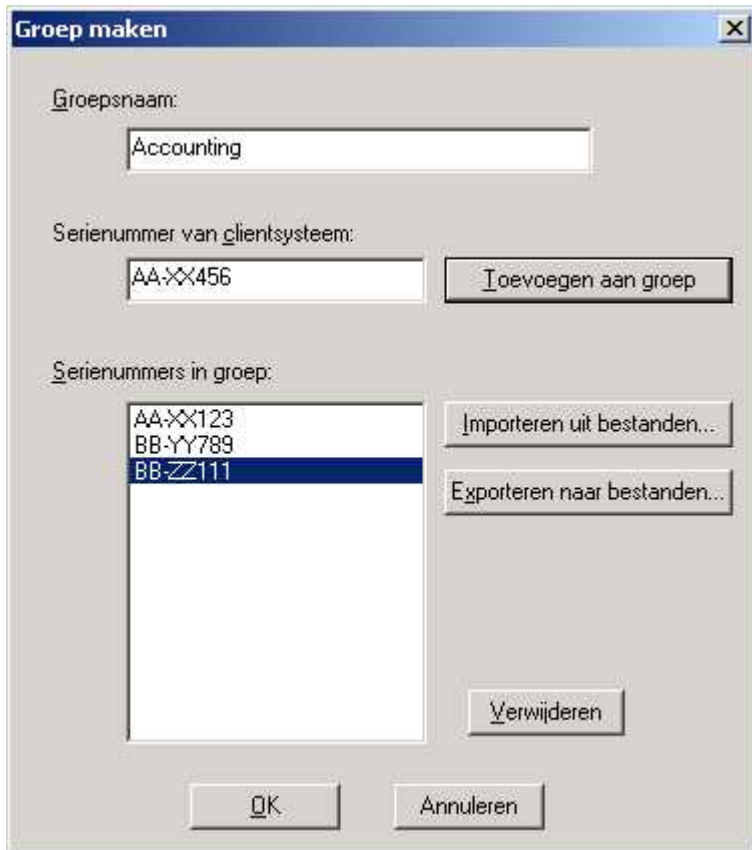
**Beperking:** Het bovenstaande beleid voor toegangsbeheer geldt voor lokale gebruikers met een machtiging voor beheer. Als de lokale gebruikers zijn geconfigureerd als gebruikers met beperkte machtiging, gelden de striktere beperkingen van het besturingssysteem. Gebruikers met beperkte machtiging kunnen alleen profielen van het type inbelverbinding maken en kunnen profielen die door de beheerder zijn gemaakt niet wijzigen, kopiëren of wissen. Een algemene instelling in Access Connections zorgt ervoor dat gebruikers met beperkte machtiging kunnen schakelen tussen profielen die door de beheerder zijn gemaakt.

4. Optioneel: De beheerder kan een distributielijst maken op basis van de serienummers van de computers. Met deze distributiemethode kan de beheerder individuele serienummers opgeven of groepen serienummers maken die verschillende organisaties van gebruikers aangeven die verschillende locatieprofielen nodig hebben. Deze optionele stap is primair bedoeld voor beveiliging van de distributie van het profiellocatiebestand (\*.LOA) bij verzending naar gebruikers op afstand, die het profiel handmatig importeren. Distributielijsten zorgen ervoor dat uitsluitend de juiste netwerktoegang wordt geïnstalleerd.



Figuur 4. Distributielijst definiëren

Bij het maken van groepen serienummers kunnen bestanden met platte tekst worden geïmporteerd die de groep serienummers bevatten. Het bestand moet zo zijn ingedeeld dat elke regel één serienummer bevat. Deze tekstbestanden kunt u maken door een lijst te exporteren die is gemaakt met de beheer-voorziening of met een componentenbeheersysteem dat een dergelijke mogelijkheid ondersteunt. Hierdoor wordt het beheer van de distributie naar een groot aantal systemen op basis van hun serienummer vereenvoudigd.

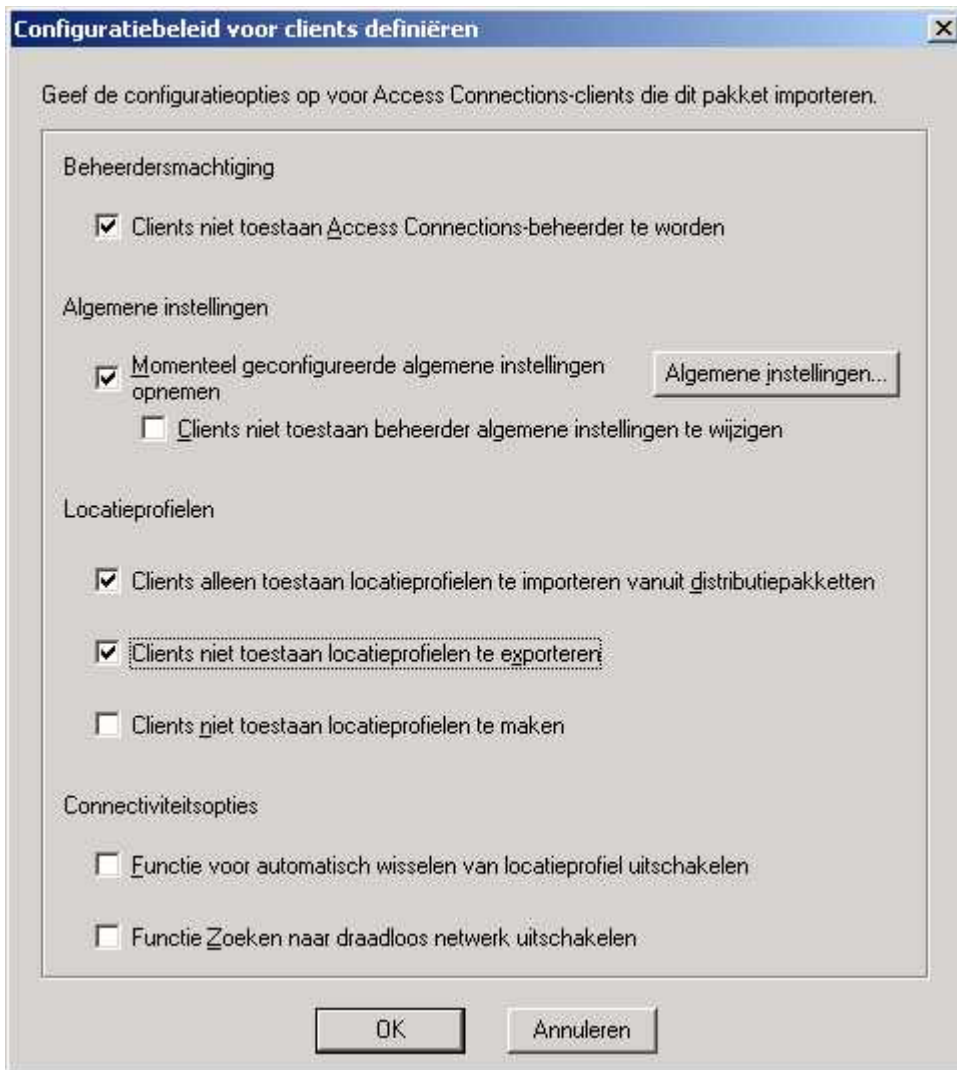


Figuur 5. Groep maken

5. Optioneel: U kunt het configuratiebeleid voor clients definiëren dat wordt gebruikt voor beheer van demogelijkheden die voor de gebruiker beschikbaar zijn nadat het \*.LOA-bestand is geïmporteerd.

**Opmerking:** Door het vakje naast Clients niet toestaan beheerder te worden te selecteren voorkomt u dat gebruikers de beheervoorziening in hun installatie van Access Connections inschakelen. Deze instelling is handig voor IT-beheerders van grote bedrijven die willen voorkomen dat anderen netwerktoegangsprofielen distribueren.

Met het scherm Configuratiebeleid voor client kan de beheerder ook de algemene instellingen definiëren voor Access Connections. Als de eindgebruiker zich aanmeldt met een account met beperkte machtiging, moet de beheerder in de algemene instellingen de optie "Alle gebruikers van dit systeem toestaan naar elk willekeurig bestaand locatieprofiel over te schakelen" inschakelen. Anders kunnen de gebruikers niet schakelen tussen de de locatieprofielen die de beheerder vooraf heeft geconfigureerd.



Figuur 6. Configuratiebeleid voor clients definiëren

6. Nadat u alle noodzakelijke instellingen hebt opgegeven in het venster Configuratiebeleid voor clients definiëren, klikt u op **Maken**. Er wordt gevraagd om een wachtwoord. Dit wachtwoord wordt gebruikt om het \*.LOA-bestand te versleutelen, zodat het bestand alleen kan worden geïmporteerd als de toepassing Access Connections is geïnstalleerd zoals beschreven in Sectie 4.4 of als u het wachtwoord doorgeeft aan de gebruiker.
7. Geef een naam en een locatie op voor het \*.LOA-bestand.

**Waarschuwing:** Voor ingebruikname van een image moet het \*.LOA-bestand staan in de de installatiedirectory van Access Connections (C:\PROGRAM FILES\THINKPAD\CONNECTUTILITIES).

## Installatie van een nieuw image voorbereiden

Op de Access Connections-software in gebruik te nemen, doet u het volgende:

1. Installeer Access Connections 2.7 of hoger op een systeem uit de groep systemen waarop u de software in gebruik wilt nemen.
2. Start Administrator Feature Enabler zoals beschreven in “De beheer-voorziening inschakelen” op pagina 7.



3. Maak de locatieprofielen zoals beschreven in “De beheervoorziening gebruiken” op pagina 8.
4. Maak het ingebruiknamepakket zoals beschreven in “De beheervoorziening gebruiken” op pagina 8.
5. Selecteer bij het maken van het ingebruiknamepakket voor de locatie in het venster Configuratiebeleid voor clients het vakje naast Clients niet toestaan beheerder te worden.
6. Sla de bestanden \*.loa en the \*.sig op die zijn gemaakt in “De beheervoorziening gebruiken” op pagina 8 op een andere computer, op verwisselbare media of op een netwerkstation om een collectie ingebruiknamepakketten te genereren.

**Opmerking:** Het bestand \*.sig bevat de signatuurgegevens die zijn gegenereerd met het wachtwoord dat is opgegeven bij het maken van het ingebruiknamepakket. Dit bestand bevindt zich in de installatiedirectory van Access Connections, meestal C:\PROGRAM FILES\THINKPAD\CONNECTUTILITIES

7. Installeer Access Connections volgens de geldende procedures op het systeem waarop u het image gaat maken.
  - Als de computer die u gebruikt om het image te maken dezelfde is als de computer waarop u locatieprofielen hebt gemaakt, verwijdert u Access Connections van de computer waarop u het image maakt, zodat de beheervoorziening wordt verwijderd. Voeg Access Connections toe aan het image zonder dat dit programma is geïnstalleerd. Maak een directory met de installatiebestanden en de bestanden \*.loa en \*.sig die u in stap 6 hebt opgeslagen.
  - Voeg een nieuwe waarde DWORD toe onder HKLM\SOFTWARE\Microsoft\Windows\CurrentVersion\RunOnce in het register.
  - Noem de waarde ACinstall en stel deze op <Pad met installatiebestanden voor Access Connection setup>\setup.exe -s
8. De eerste keer dat de clientcomputers worden gestart, vindt een stille installatie van Access Connections plaats en wordt het programma automatisch gestart. Access Connections importeert het \*.loa-bestand. De bestanden \*.loa en \*.sig worden gewist.

---

## Locatieprofielen van Access Connections op afstand in gebruik nemen

Er zijn twee manieren waarop Access Connections op afstand in gebruik kan worden genomen: onbewaakte ingebruikname of bewaakte ingebruikname. Hieronder worden de methoden voor ingebruikname op afstand beschreven.

### Onbewaakte ingebruikname

Nadat de computers in gebruik zijn genomen zoals beschreven in “Installatie van een nieuw image voorbereiden” op pagina 12 kan een beheerder systeembeheertoepassingen gebruiken (zoals SMS, Tivoli, etc.) op bijgewerkte \*.loa-bestanden over te brengen naar de client, waar ze door Access Connections worden geïmporteerd als aan de volgende voorwaarden is voldaan:

1. De \*.loa-bestanden moeten gemaakt zijn met hetzelfde wachtwoord dat is gebruikt in voor de build die op de clientcomputer in gebruik is genomen.
2. De \*.loa-bestanden moeten in de installatiedirectory van Access Connections staan.

Access Connections moet opnieuw worden gestart, door de computer opnieuw te starten of door het pictogram in het systeemgebied (QCTRAY.EXE) te sluiten en Access Connections opnieuw te starten.

**Waarschuwing:** Om de locatieprofielen op deze manier in gebruik te nemen, moeten de eindgebruikers zich op must systeem aanmelden met een beheerder-accounts. Als de gebruiker is aangemeld met beperkte machtiging, worden de profielen niet geïmporteerd.

## Bewaakte ingebruikname

Om locatieprofielen van Access Connections in gebruik te nemen op reeds geïnstalleerde computers op afstand doet u het volgende:

1. Maak met de beheervoorziening het \*.loa-bestand dat de profielen bevat die de gebruikers op afstand nodig hebben.
2. Geef tijdens het exportproces de serienummers op van de computers van de gebruikers op afstand en geeft een wachtwoord op voor versleuteling van het \*.loa-bestand.
3. Stuur het wachtwoord en het \*.loa-bestand in twee afzonderlijke e-mails via een beveiligd medium naar de gebruikers.
4. Maak de volgende instructies voor de gebruikers:
  - a. Sla de \*.loa-bestanden op op de vaste schijf.
  - b. Open Access Connections. (Afhankelijk van de manier waarop het Start-menu is ingesteld, moet u mogelijk navigatie-instructies naar het item Access Connections geven.)
  - c. Klik op **Locatieprofielen beheren** en klik vervolgens op **Opties --> Importeren/Exporteren**.
  - d. Klik op **Locatieprofielen importeren**.
  - e. Selecteer in de keuzelijst voor Bestanden van het type Profiel distributiebestanden (\*.loa)
  - f. Blader naar de locatie waar u het \*.loa-bestand hebt opgeslagen in stap 4a.
  - g. Selecteer het opgeslagen \*.loa-bestand en klik op **Openen**.
  - h. Access Connections controleert het serienummer van de computer om te controleren of het \*.loa-bestand overeenkomt met de computer. Als er een bericht verschijnt dat het serienummer in het \*.loa-bestand en het serienummer van de computer niet overeenkomen, neemt u contact op met de beheerder van wie u het \*.loa-bestand hebt ontvangen. U hebt een aangepaste versie van het \*.loa-bestand nodig dat het correcte serienummer van uw computer bevat.
  - i. Als de serienummers overeenkomen, wordt u gevraagd het wachtwoord te typen, dat u in een aparte e-mail van de beheerder hebt ontvangen. Typ het wachtwoord precies zo als opgegeven, met hoofdletters en kleine letters, en druk op Enter.
5. Als u de gebruiker het juiste wachtwoord heeft getypt en op **Enter** drukt, decodeert Access Connections het \*.loa-bestand en worden de locatieprofielen en de algemene instellingen geïmporteerd. Het \*.loa-bestand wordt automatisch gewist.

---

## Hoofdstuk 5. Bekende problemen, conflicten en oplossingen

Naarmate er informatie beschikbaar komt over problemen, conflicten en oplossingen, zullen wij dit document periodiek bijwerken en op internet plaatsen.

---

### Speciale gevallen van in gebruik genomen draadloze profielen

Als de draadloze adapter in het clientsysteem verschilt van de draadloze adapter in het oorspronkelijke systeem, converteert Access Connections het draadloze profiel automatisch naar de gevonden adapter in het clientsysteem. Hiervoor gelden de volgende uitzonderingen:

1. WPA-PSK-profielen kunnen niet worden gebruikt op systemen met een IBM High-Rate Wireless adapter of een draadloze adapter van Cisco.
2. WPA-profielen kunnen niet worden gebruikt op systemen met een IBM High-Rate Wireless adapter of een draadloze adapter van Cisco.
3. LEAP-profielen kunnen niet worden gebruikt op systemen met draadloze adapters van Lucent en Intersil.



---

## Bijlage. Kennisgevingen

Het is mogelijk dat IBM niet alle producten, services of voorzieningen die in deze publicatie worden genoemd, uitbrengt in alle landen. Neem contact op met uw IBM-vertegenwoordiger voor informatie over de producten en services die momenteel op uw locatie beschikbaar zijn. Verwijzing in deze publicatie naar producten of diensten van IBM houdt niet in dat uitsluitend IBM-producten of -diensten gebruikt kunnen worden. Functioneel gelijkwaardige producten of diensten kunnen in plaats daarvan worden gebruikt, mits dergelijke producten of diensten geen inbreuk maken op intellectuele eigendomsrechten of andere rechten van IBM. De gebruiker is verantwoordelijk voor de samenwerking van IBM-producten of -diensten met producten of diensten van anderen, tenzij uitdrukkelijk anders aangegeven door IBM.

Mogelijk heeft IBM octrooien of octrooi-aanvragen met betrekking tot bepaalde in deze publicatie genoemde producten. Aan het feit dat deze publicatie aan u ter beschikking is gesteld, kan geen recht op licentie of ander recht worden ontleend. Vragen over licenties kunt u schriftelijk stellen aan:

*IBM Director of Licensing  
IBM Corporation  
North Castle Drive  
Armonk, NY 10504-1785  
U.S.A.*

INTERNATIONAL BUSINESS MACHINES CORPORATION LEVERT DEZE PUBLICATIE OP "AS IS"-BASIS, ZONDER ENIGE GARANTIE, UITDRUKKELIJK NOCH STILZWIJGEND, MET INBEGRIIP VAN, MAAR NIET BEPERKT TOT, DE GARANTIES OF VOORWAARDEN VAN VOORGENOMEN GEBRUIK OF GESCHIKTHEID VOOR EEN BEPAALD DOEL. In sommige landen is de uitsluiting van stilzwijgende garanties niet toegestaan, zodat bovenstaande uitsluiting mogelijk niet op u van toepassing is.

In dit boek kunnen technische onjuistheden en/of tyfouten voorkomen. De informatie in deze publicatie is onderhevig aan wijzigingen. Wijzigingen zullen in nieuwe uitgaven van deze publicatie worden opgenomen. IBM kan de producten en/of programma's die in deze publicatie worden beschreven zonder aankondiging wijzigen.

De producten die in dit document worden beschreven, zijn niet bedoeld voor gebruik bij implantatie of andere life ondersteuningstoepassingen waarbij gebreken lichamenlijk letsel of dood tot gevolg kunnen hebben. De informatie in dit document heeft geen invloed op IBM-productspecificatie of garantie. De inhoud van dit document kan niet worden gebruikt als uitdrukkelijke of stilzwijgende licentie of als vrijwaring van de intellectuele eigendomsrechten van IBM of derden. Alle informatie in dit document is verkregen in specifieke omgevingen en dient als illustratie. De resultaten in andere gebruiksomgevingen kunnen verschillen.

IBM behoudt zich het recht voor om door u verstrekte informatie te gebruiken of te distribueren op iedere manier die zij relevant acht, zonder dat dit enige verplichting voor IBM jegens u schept.

---

## Niet-IBM-websites

Verwijzingen in deze publicatie naar andere dan IBM-websites zijn uitsluitend opgenomen ter volledigheid en gelden op geen enkele wijze als aanbeveling voor die websites. Het materiaal op dergelijke websites maakt geen deel uit van het materiaal voor dit IBM-product. Gebruik van dergelijke websites is geheel voor eigen risico.

---

## Handelsmerken

De volgende termen zijn handelsmerken van International Business Machines Corporation in de Verenigde Staten, in andere landen of in beide:

IBM  
ThinkPad  
ThinkCentre  
Tivoli

Microsoft, Windows en Windows NT zijn handelsmerken van Microsoft Corporation.

Andere namen van ondernemingen, producten en diensten kunnen handelsmerken zijn van derden.