

X40 系列安裝海報
P/N 27R0698
 10/07/2004

尺寸：11x13 英寸
 顏色：雙色工作 = 黑色及紅色 (PMS 032cvc)
 字型：IBM 字型與 Helvetica Neue 系列
 材質：100 gsm 光面銅版紙 (只有在日本使用 100% 回收紙張)

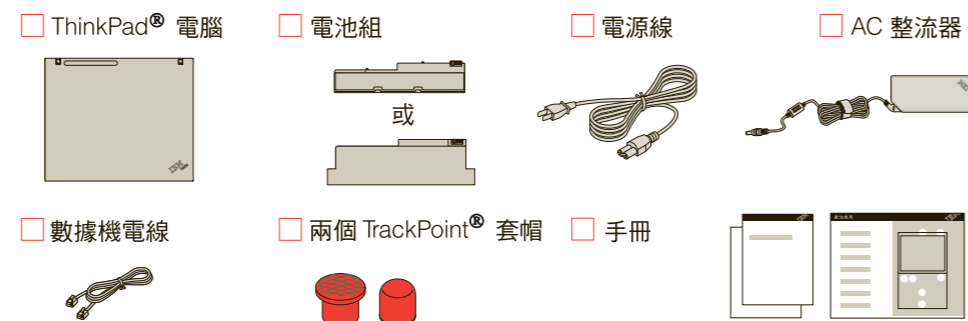
藍線顯示模切痕。請勿列印。
 請變更條碼號碼和列印的國家或地區名稱。

ThinkPad

安裝說明

這些說明僅適用於第一次安裝。如果需要更詳細的資訊，請按下 Access IBM 按鈕。

1 打開包裝：

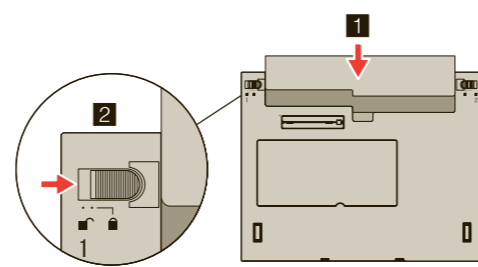


* 請參閱背面以得知有關未列舉、遺漏或毀損物品和回復光碟的注意事項。
 註：在您使用電腦之前，請閱讀「服務與疑難排解手冊」中的安全注意事項。

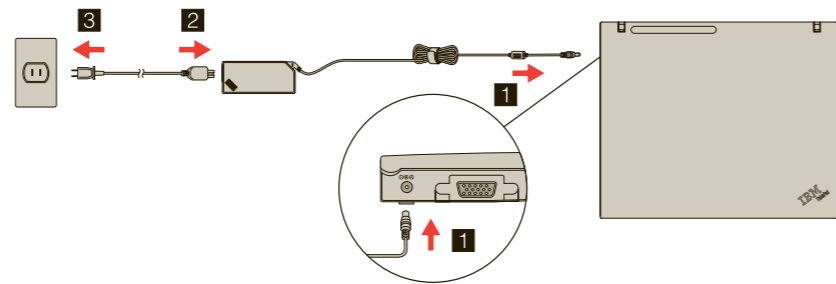
- 安裝說明 (本表單)
 - 服務與疑難排解手冊
 - 其他附錄或宣傳單

2 安裝電池組：

電腦已經打開電源且已備妥供使用。
 註：部份機型的電池形狀會不同。



3 接上電源：



4 開啟電腦的電源：



5 使用「IBM TrackPoint™ 導覽系統」來點按：

按下 IBM TrackPoint 套帽朝您想移動指標的方向移動。
 空白鍵下方之左右按鈕的功能與滑鼠按鈕相同。

6 遵照螢幕的指示來配置作業系統：

此程序耗費數分鐘，稍後您的電腦可能會重新啟動數次。

7 如果需要更詳細的資訊，請按下 Access IBM 按鈕：



ThinkVantage™ Design

UltraConnect™
 無線天線
 最佳的放置提供頂級的範圍和效能

一個 - 卡榫

ThinkLight®
 鍵盤燈
 照明您的鍵盤，方便您在黑暗中工作。



音量和靜音按鈕



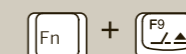
無線通訊控制



Presentation Director
 輕鬆提供簡報或使用多重監視器



EasyEject
 用來拆離和移除可連接的裝置



有接電源的 USB 接頭
 不需要另外的電源整流器
 即可使用 USB 光碟機。

網際網路導覽按鍵
 Web 瀏覽器上一頁和下一頁

全螢幕放大器
 縮放整個螢幕



Fn 按鍵
 結合按鍵來使用
 以藍色圖示來存取
 特殊 ThinkPad 功能

TrackPoint 中間按鈕
 捲動文件或放大螢幕區域

P/N : 27R0698

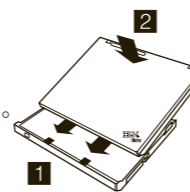
X40 系列安裝海報
P/N 27R0698
10/07/2004

尺寸：11x13 英寸
顏色：雙色工作 = 黑色及紅色 (PMS 032cvc)
字型：IBM 字型與 Helvetica Neue 系列
材質：100 gsm 光面銅版紙（只有在日本使用 100% 回收紙張）

藍線顯示模切痕。請勿列印。
請變更條碼號碼和列印的國家或地區名稱。

選購的 ThinkPad X4 UltraBase 擴充基座

這項選用設備可用來擴充 ThinkPad X40 的功能性。若要瞭解更多，請按下藍色的 Access IBM 按鈕並在 Access IBM 關鍵字搜尋欄位中輸入 "X4 UltraBase"。



安裝選用記憶體

您可以增加您電腦的記憶體數量。

註：僅使用您電腦支援的記憶體類型。如果您錯誤地安裝選用記憶體或安裝未支援的記憶體類型，當您嘗試啟動電腦時，便會發出警告聲。

1 安裝選用的 SO-DIMM：

1 觸摸接地的金屬物體以減少可能損壞 SO-DIMM 的體內靜電。避免觸摸 SO-DIMM 的連接邊緣。

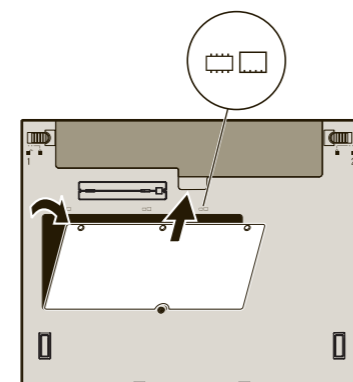
2 關閉電腦。

3 拔除連接電腦的 AC 整流器以及所有接線。

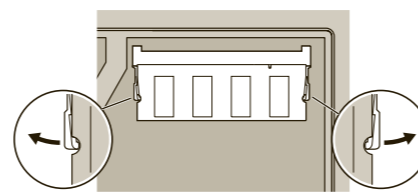
4 關閉電腦顯示器，然後把電腦翻轉過來。

5 取出電池。

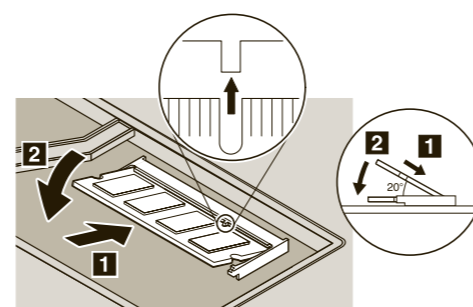
6 鬆開擴充槽外殼上 DIMM 圖示旁邊的螺絲，然後卸下外殼。



7 如果 SO-DIMM 已安裝，依指示移除它。儲存 SO-DIMM 供未來使用。



8 將插槽內的分隔版對齊 SO-DIMM 連接邊緣的缺口。將 SO-DIMM 以 20 度角穩固地插入插槽 1；然後向下扳壓它，直到它貼齊位置為止 2。



9 放回擴充槽外殼。注意：請勿在擴充槽外殼開啟的情況下使用電腦。

10 更換電池和重新連接 AC 整流器和接線。

2 驗證選用的 SO-DIMM 是否安裝無誤：

1 開啟電腦。

2 啟動期間，當提示出現時，按下藍色 Access IBM 按鈕。

3 連按兩下「開始安裝公用程式」圖示，以便開啟 IBM BIOS Setup Utility。

4 驗證 "Installed memory" 項目顯示您電腦安裝的記憶體總數。例如，如果您的電腦有 256 MB 的標準記憶體，後來您又額外安裝了 512 MB SO-DIMM，那麼 "Installed memory" 所顯示的數量應為 768 MB。

ThinkVantage™ Technologies

您可以隨時取得 ThinkVantage 技術的相關資訊，只需按下您鍵盤上的藍色 Access IBM 按鈕。



安全

某些 ThinkPad® 電腦配有內嵌的安全晶片。若要學習下載軟體及啟用晶片，在 Access IBM 鍵盤搜尋欄位輸入「安全晶片」。



Access Connections

部份 ThinkPad 電腦配有無線 LAN 配接卡。若要進一步了解配置無線 LAN 和其他通訊配接卡（包括有線連接），請在 Access IBM 關鍵字搜尋欄位輸入 "Access Connections"。



移轉

您可以把資料從您的舊電腦移轉到這台 ThinkPad 上。在 Access IBM 關鍵字搜尋欄位輸入「移轉」以瞭解下載資料移轉軟體的資訊。

IBM 說明和支援

若要瞭解 IBM 說明和支援，選擇 Access IBM 中的「取得說明與支援」類別。

* 打開包裝後的注意事項：

- 1) 部份機型可能包含未列出的物品。
- 2) 如果任何物品遺漏或毀損，請和您購買的商家聯絡。
- 3) 本電腦配有「IBM 碟對碟回復」。回復工廠安裝的檔案與應用程式所需的一切，都在您的硬碟中，無須使用回復光碟。相關資訊請參閱「服務與疑難排解手冊」中的回復預先安裝的軟體。

您的姓名：_____

公司名稱：_____

型號：_____

序號：_____

公司或轉銷商服務：_____

IBM 服務網站：_____

IBM 服務電話：_____



© Copyright IBM Corporation 2004

以下是 IBM 公司在美國或其他國家或地區的商標：
IBM、ThinkPad、TrackPoint、ThinkLight、
ThinkVantage 和 UltraConnect。

在 XXXXX 列印

僅用於條碼位置