

X40 series Setup Poster
 P/N 27R0957
 01/14/2005

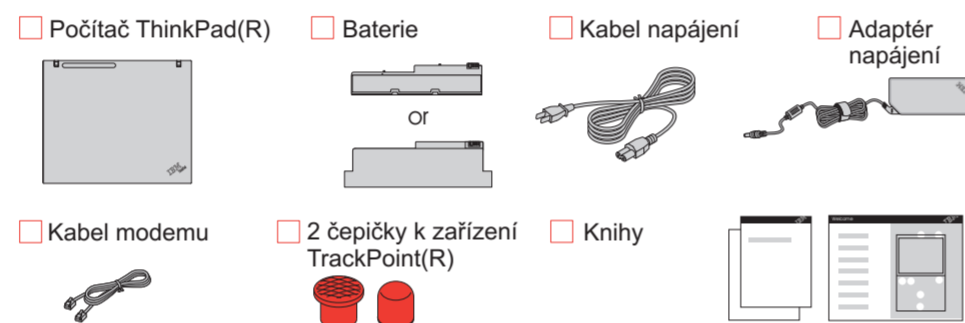
Size : 11x13 inches
 Color : 2 color job = Black (PMS Process Black C) and Red (PMS 032cvc)
 (#Gray=45% Black, 20% Black)
 Font : IBM Fonts and Helvetica Neue Family
 Material : 100 gsm gloss art paper (Use 100% recycled paper in only Japan.)
 Blue line shows die-cut. DO NOT PRINT.
 Please change the barcode No. and printing country name.

ThinkPad

Návod k nastavení

Pokyny platí, provádíte-li nastavení poprvé. Podrobnější informace získáte, klepnete-li na tlačítko Access IBM.

1 Vybalte:

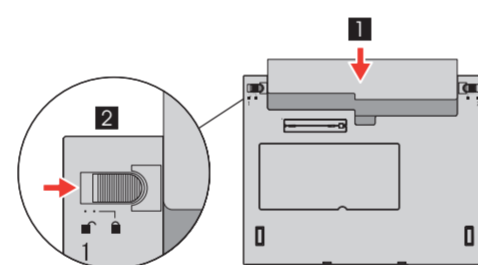


* Na zadní straně naleznete poznámky o neuvedených, chybějících nebo poškozených položkách a o CD pro obnovu.
 Poznámka: Před použitím počítače si přečtěte bezpečnostní pokyny v příručce pro základní servis a odstraňování problémů.

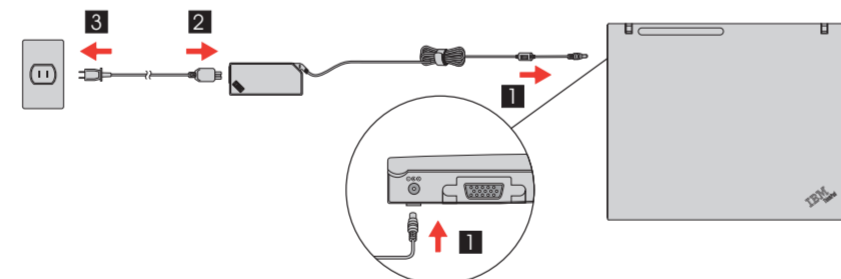
- Návod k nastavení (tento dokument).
- Příručka pro základní servis a odstraňování problémů.
- Další dodatky a pokyny.

2 Instalujte baterii:

Baterie je připravená k použití.
 Poznámka: Některé modely mají baterii jiného tvaru.



3 Připojte počítač ke zdroji proudu:



4 Zapněte počítač:



5 Navigační systém IBM TrackPoint™ slouží pro pohyb kurzoru po obrazovce:

Zatlačením na kolík zařízení IBM TrackPoint v požadovaném směru posunete ukazatel. Levé a pravé tlačítko pod mezerníkem fungují jako tlačítka myši.

6 Operační systém nastavte podle pokynů na obrazovce:

Tento proces trvá několik minut a počítač může několikrát restartovat.

7 Podrobnější informace získáte, klepnete-li na tlačítko Access IBM:



ThinkVantage™ Design

Anténa UltraConnect™
 Optimální umístění poskytuje výborný dosah a výkon.

Západka ovládaná jednou rukou

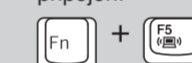
Osvětlení klávesnice ThinkLight®
 Osvětluje klávesnici, aby bylo možné pracovat ve tmě.



Tlačítka ovládaní hlasitosti



Ovládaní bezdrátového připojení



Presentation Director
 Pro snadné prezentace nebo použití více monitorů.



EasyEject
 Použijte pro odpojení a odebrání připojitelných zařízení.



Ovládaní jasu



Napájený konektor USB
 Použijte optické jednotky USB bez samostatného adaptéru napájení.

Navigační klávesy pro Internet
 Klávesy Vpřed a Zpět pro webový prohlížeč.

Klávesa Full Screen Magnifier
 Zvětší celou obrazovku.



Klávesa Fn
 Použijte spolu s modře označenými klávesami pro vyvolání speciálních funkcí počítače ThinkPad.

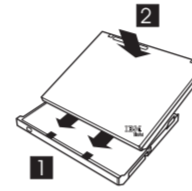
Prostřední tlačítko zařízení TrackPoint
 Pro procházení dokumentů nebo zvětšení části obrazovky.

Snímač otisku prstu
 Nahraďte přihlašovací hesla jednoduchým a bezpečným přihlášením uživatele. Týká se jen některých modelů.

P/N: 27R0951

Volitelný dok ThinkPad X4 UltraBase

Toto příslušenství rozšiřuje funkčnost vašeho počítače ThinkPad X40. Další informace získáte po zadání slov "X4 UltraBase" do vyhledávacího pole systému Access IBM.



Instalace další paměti

Velikost paměti ve vašem počítači můžete zvýšit.

Poznámka: Použijte pouze typy paměti podporované vaším počítačem. Pokud paměť instalujete nesprávně nebo použijete nepodporovaný typ paměti, ozve se při spuštění počítače varovný zvukový signál.

1 Instalace další paměti SO-DIMM:

1 Dotkněte se uzemněného kovového předmětu, abyste vybil statický náboj, který by mohl SO-DIMM poškodit. Nedotýkejte se kontaktů SO-DIMM.

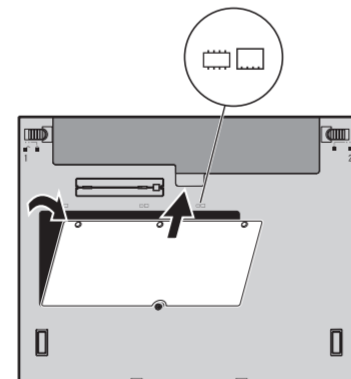
2 Vypněte počítač.

3 Odpojte adaptér napájení a všechny kabely od počítače.

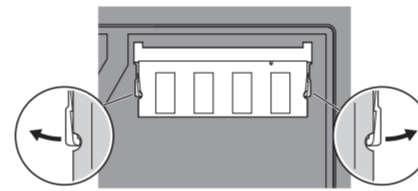
4 Zavřete displej počítače a počítač otočte.

5 Vyjměte baterii.

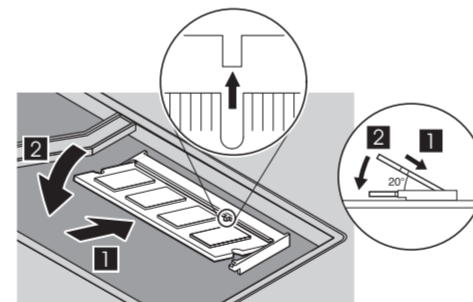
6 Uvolněte šrouby u ikon DIMM na krytu pozice pro paměť a kryt odstraňte.



7 Je-li již SO-DIMM instalovaná, odstraňte ji podle obrázku. SO-DIMM uschovejte pro budoucí použití.



8 Přiložte výřez na mezi kontakty SO-DIMM k příčce v pozici pro paměť. Zasaňte SO-DIMM do pozice pod úhlem 20 stupňů 1 a otáčejte ji směrem dolů, dokud nezapadne 2.



9 Vložte zpět kryt pozice pro paměť. Upozornění: Počítač nikdy nepoužívejte s otevřeným krytem pozice pro paměť.

10 Vložte zpět baterii a připojte adaptér napájení a kabely.

2 Ověření správné instalace další paměti SO-DIMM:

1 Zapněte počítač.

2 Během spouštění stiskněte po výzvě tlačítko Access IBM.

3 Poklepnáním na ikonu "Start setup utility" spustíte obslužný program IBM BIOS Setup Utility.

4 Ověřte, že položka "Installed memory" udává celkovou paměť instalovanou v počítači. Například, měl-li počítač 256 MB standardní paměti a instalovali jste dalších 512 MB SO-DIMM, položka "Installed memory" má udávat 768 MB.

ThinkVantage™ Technologies

Informace o technologiích ThinkVantage získáte po stisknutí modrého tlačítka Access IBM na klávesnici.



Bezpečnost

Některé počítače ThinkPad mají zabudovaný bezpečnostní čip. Informace o stažení softwaru a nastavení čipu získáte po zadání slov "security chip" do vyhledávacího pole systému Access IBM.



Přístup do sítí

Některé počítače ThinkPad mají adaptér pro bezdrátovou síť. Informace o nastavení bezdrátových sítí a dalších komunikačních adaptérů získáte po zadání slov "Access Connections" do vyhledávacího pole systému Access IBM.



Migrace

Na tento počítač ThinkPad je možné přemístit data z vašeho starého počítače. Informace o stažení migračního softwaru získáte po zadání slova "migration" do vyhledávacího pole systému Access IBM.

Podpora od IBM

Další informace o pomoci a podpoře od IBM získáte v systému nápovědy Access IBM v části "Get Help & Support".

* Další poznámky k vybalení:

- 1) Některé modely mohou obsahovat neuvedené položky.
- 2) Pokud některá položka chybí, obraťte se na svého prodejce.
- 3) Tento počítač má možnost obnovy z disku. Všechny soubory nutné pro obnovu obsahu disku z výroby jsou obsaženy na zvláštní oblasti disku, čímž odpadá nutnost používat CD pro obnovu. Další informace naleznete v části "Obnova předinstalovaného softwaru" v příručce pro základní servis a odstraňování problémů.

Vaše jméno: _____

Název společnosti: _____

Číslo modelu: _____

Sériové číslo: _____

Dodavatel nebo prodejce: _____

Webová stránka servisu IBM: _____

Číslo servisu IBM: _____



(C)Copyright IBM Corporation 2005

Následující termíny jsou ochranné známky IBM v USA
anebo jiných zemích:
IBM, ThinkPad, TrackPoint, ThinkLight, ThinkVantage a UltraConnect.

Vytlačeno v XXXXX

