

X40 series Setup Poster NL
P/N 27R0963

10/28/2004

Size : 11x13 inches
 Color : 2 color job = Black and Red (PMS 032cvc)
 Font : IBM Fonts and Helvetica Neue Family
 Material : 100 gsm gloss art paper (Use 100% recycled paper in only Japan)

Blue line shows die-cut. DO NOT PRINT.

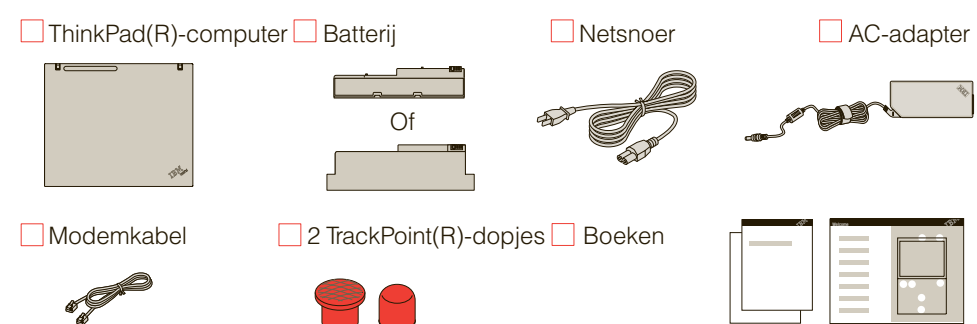
Please change the barcode No. and printing country name.

ThinkPad

Installatie-instructies

Deze instructies gelden alleen voor de eerste installatie. Voor meer gedetailleerde informatie drukt u op de knop Access IBM.

1 Uitpakken:



* Zie de achterkant voor informatie over niet genoemde, ontbrekende of beschadigde onderdelen en over de herstel-CD.

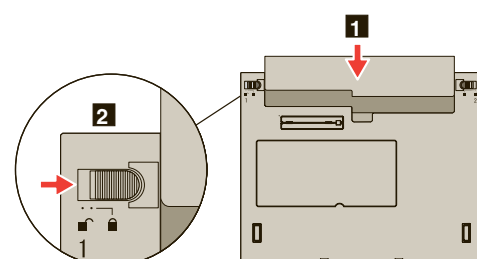
N.B.: Lees de veiligheidsinstructies in het boek Service en probleemoplossing voordat u de computer gaat gebruiken.

- Installatie-instructies (dit blad)
 - Service en probleemoplossing
 - Andere bijlagen en brochures

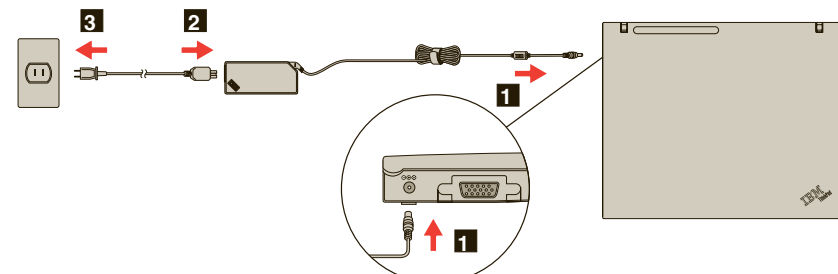
2 De batterij installeren:

De batterij is klaar voor gebruik.

N.B.: Sommige modellen hebben een batterij met een andere vorm.



3 Aansluiten op de voeding:



4 Zet de computer aan:



5 Wijs en klik met het IBM TrackPoint(R) navigatiesysteem:

Druk tegen het dopje van de IBM TrackPoint in de richting waarin u de aanwijzer wilt verplaatsen. De knoppen links en rechts onder de spatiebalk werken als de knoppen van een muis.

6 Configureer het besturingssysteem met de instructies op het scherm:

Dit proces duurt een aantal minuten en de computer wordt mogelijk een aantal keren opnieuw gestart.

7 Voor meer informatie drukt u op de knop Access IBM:



ThinkVantage™ Design

UltraConnect™ Wireless Antenna

Optimale plaatsing biedt een optimaal bereik en optimale prestaties

Grendel voor bediening met één hand

ThinkLight(R) toetsenbordlampje

Verlicht het toetsenbord zodat u ook in het donker kunt werken



Knoppen voor volume en dempen



Draadloze radio-besturing



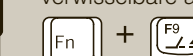
Presentation Director

Voor het geven van presentaties of het gebruik van meerdere beeldschermen



EasyEject

Voor het ontkoppelen en verwijderen van verwisselbare apparaten



Helderheidsregeling

USB-aansluiting met voeding

Voor optische USB-stations zonder voedingsadapter.

Navigatieknoppen voor internet

Vooruit en achteruit bladeren in de webbrowser

Full Screen Magnifier

Het hele beeld vergroten



Fn-toets

Gebruik deze toets samen met de toetsen met een blauw pictogram voor toegang tot de speciale ThinkPad-voorzieningen

Middelste knop van de TrackPoint

Bladeren in documenten of een deel van het scherm vergroten

Vingerafdrukkezer

Vervangt aanmeldverificatie voor eenvoudige toegang. Alleen bepaalde modellen.

P/N: 27R0963

X40 series Setup Poster NL P/N 27R0963

1/14/2005

Size : 11x13 inches

Color : 2 color job = Black and Red (PMS 032cvc)

Font : IBM Fonts and Helvetica Neue Family

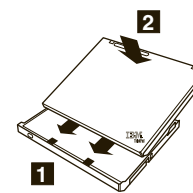
Material : 100 gsm gloss art paper (Use 100% recycled paper in only Japan)

Blue line shows die-cut. DO NOT PRINT.

Please change the barcode No. and printing country name.

Optionele ThinkPad X4 UltraBase Dock

Deze optie is beschikbaar ter uitbreiding van de functionaliteit van de ThinkPad X40. Voor meer informatie drukt u op de blauwe knop Access IBM en typt u "X4 UltraBase" in het zoekveld van Access IBM.



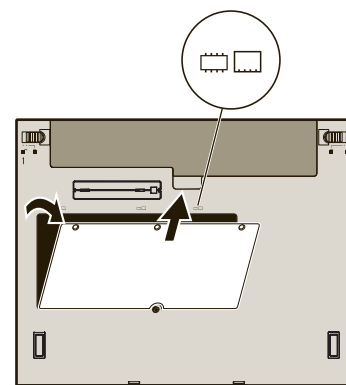
Optioneel geheugen installeren

U kunt de hoeveelheid geheugen in de computer uitbreiden.

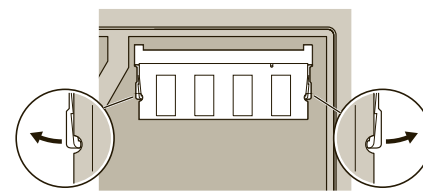
N.B.: Gebruik alleen geheugentypen die door de computer worden ondersteund. Als u het optionele geheugen onjuist installeert of als u geheugen installeert dat niet wordt ondersteund, klinkt er een waarschuwingssignaal als u de computer start.

1 De optionele SO-DIMM installeren:

- 1 Raak een geaard metalen object aan om de statische lading van uw lichaam, die de SO-DIMM zou kunnen beschadigen, te verminderen. Raak de contactranden van de SO-DIMM niet aan.
- 2 Zet de computer uit.
- 3 Ontkoppel de AC-adapter en alle kabels van de computer.
- 4 Klap het beeldscherm van de computer dicht en keer de computer om.
- 5 Verwijder de batterij.
- 6 Draai de schroeven naast de DIMM-pictogrammen op het kapje van de uitbreidingsleuf los en verwijder het kapje.



- 7 Als er al een SO-DIMM is geïnstalleerd, verwijdert u deze (zie afbeelding). Bewaar de module.
- 8 Houd de uitsparing op de contactrand van de SO-DIMM boven het nokje in de aansluiting. Druk de SO-DIMM in een hoek van 20 graden stevig in de aansluiting **1** en kantel de module omlaag totdat de module vastklikt **2**.



- 9 Breng het kapje weer aan.
Attentie: Gebruik de computer niet zonder kapje.
- 10 Breng de batterij weer aan en sluit de AC-adapter en de kabels aan.

2 Controleer of de optionele SO-DIMM correct is geïnstalleerd:

- 1 Zet de computer aan.
- 2 Druk tijdens het opstarten op de knop Access IBM op het moment dat hierom wordt gevraagd.
- 3 Dubbelklik op het pictogram "Start setup utility" om het programma IBM BIOS Setup te starten.
- 4 Controleer of bij "Installed memory" de totale hoeveelheid geïnstalleerd geheugen is vermeld. Als de computer bijvoorbeeld 256 MB standaardgeheugen heeft en u installeert een extra SO-DIMM van 512 MB moet de hoeveelheid die vermeld is bij "Installed memory" 768 MB zijn.

ThinkVantage™ Technologies

Voor informatie over ThinkVantage Technologies drukt u op de blauwe knop Access IBM op het toetsenbord.



Beveiliging

Sommige ThinkPad-computers zijn voorzien van een ingebouwde beveiligings-chip. Voor informatie over het downloaden van de software en het inschakelen van de chip typt u "security chip" in het zoekveld van Access IBM.



Access Connections

Sommige ThinkPad-computers zijn voorzien van een draadloze LAN-adapter. Voor meer informatie over het configureren van draadloos LAN en andere communicatieadapters, inclusief kabelverbindingen, typt u "Access Connections" in het zoekveld van Access IBM.



Migratie

U kunt gegevens van uw oude computer overbrengen naar deze ThinkPad. Typ "migratie" in het zoekveld van Access IBM voor informatie over het downloaden van software voor gegevensmigratie.

Hulp en ondersteuning van IBM

Voor informatie over hulp en ondersteuning door IBM kiest u de categorie Hulp & Ondersteuning in Access IBM.

* Aanvullende opmerkingen bij het uitpakken:

- 1) Sommige modellen bevatten onderdelen die niet in de lijst staan.
- 2) Als een item ontbreekt of beschadigd is, neemt u contact op met het verkooppunt.
- 3) De computer is uitgerust met IBM Disk-to-Disk Recovery. Alles wat u nodig hebt om de vooraf geïnstalleerde bestanden en programma's te herstellen, staat op de vaste schijf. Daarom hebt u geen Herstel-CD nodig. Raadpleeg voor meer informatie "Vooraf geïnstalleerde software herstellen" in de publicatie Service en probleemoplossing.

Uw naam: _____

Naam bedrijf: _____

Modelnummer: _____

Serienummer: _____

Service bedrijf of wederverkoper: _____

IBM-servicewebsite: _____

IBM/servicenummer: _____



© Copyright IBM Corporation 2005

De volgende termen zijn handelsmerken van IBM Corporation in de Verenigde Staten en/of andere landen:
IBM, ThinkPad, TrackPoint, ThinkLight, ThinkVantage en UltraConnect.

Gedrukt in Nederland

For Barcode Position Only