

# ThinkPad

## İlk Kuruluş Yönergeleri

Daha ayrıntılı bilgiler için, Access IBM düğmesine basın.

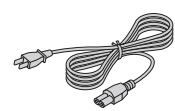
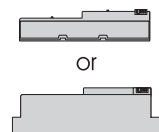
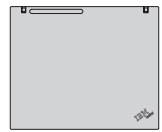


1



Paketi açın:

- ThinkPad(R) bilgisayar □ Pil takımı □ Güç kablosu □ AC bağdaştırıcısı



- Modem kablosu □ TrackPoint(R) başlıkları □ Kitaplar



\* Listede olmayan, eksik ya da hasar görmüş öğeler ve kurtarma CD'si notları için arka sayfaya bakın.

Not: Bilgisayarı kullanmadan önce Hizmet ve Sorun Giderme Kılavuzu'ndaki güvenlik notlarını okuyun.

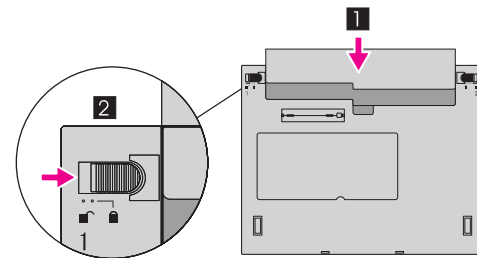
- Kuruluş yönergeleri (bu broşür)
- Hizmet ve Sorun Giderme Kılavuzu
- Diğer ekler ya da kitapçıklar

2

Pil takımını takın:

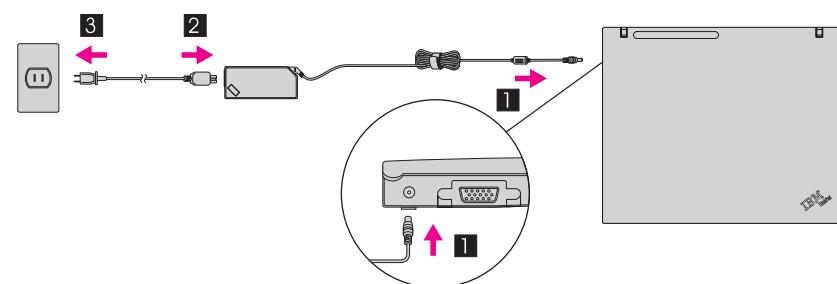
Pilinizi kullanıma hazırdır.

Not: Bazı modellerde pilin şekli farklıdır.



3

Güç bağlantısını yapın:



4

Gücü açın:



5

TrackPoint(R) Navigation System ile işaretleyin ve tıklatın:

İmleci taşımak istediğiniz yöne doğru TrackPoint başlığına bastırın veya dokunmaya duyarlı tablete parmağınızı hareket ettirin. Araç çubuğunun altındaki sol ve sağ düğmeler, fare düğmeleri gibi çalışır.

6

Ekrandaki yönergeleri izleyerek işletim sistemini yapılandırın:

Bu işlem birkaç dakika sürebilir ve bilgisayarınız birkaç kez yeniden başlatılabilir.

7

Daha ayrıntılı bilgiler için Access IBM düğmesine basın:



## ThinkVantage™ Design

### UltraConnect(TM) Kablosuz Anten

En iyi konumda olduğunda antenin çekim alanı ve başarımı artar

### Tek Elle Açılabilen Mandal

### ThinkLight(R) Klavye Işığı

Karanlıkta çalışabilmeniz için klavyeyi aydınlatır



### Ses Düzeyi ve Sessiz Düğmeleri



### Kablosuz Radyo Denetimi



**Presentation Director**  
Sunuları kolayca yapın ya da birden çok monitör kullanın



### EasyEject

Takılabilir aygıtları çıkarmak için kullanın



### Parlaklık Denetimi



**Güç Bağlantılı USB Bağlacı**  
Ayrıca bir güç bağdaştırıcısı olmaksızın USB optik sürücülerini kullanın

### İnternette Gezinme Tuşları

Web tarayıcı ileri ve geri düğmeleri

### Full Screen Magnifier

Görüntüyü tüm ekrana büyütür



### Güç Yönetimi Planı



### Fn Tuşu

Özel ThinkPad işlevlerine erişmek için diğer tuşlarla birlikte kullanın

### TrackPoint Orta Düğmesi

Belgeleri tarayın ya da ekranın alanını büyütün

### Parmak İzi Okuyucu

Basit ve güvenli kullanıcı erişimi için oturum açma parolalarının yerine geçer. Yalnızca belirli modellerde bulunur.

P/N: 39T2184

## X40 series Setup Poster

P/N 39T2184

08/02/2005

Size : 11x13 inches

Color : 2 color job = ■ Process Black (This plate must be printed in PMS Process Black C)

■ Process Magenta (This plate must be printed in PMS 032cvc)

Font : IBM Fonts and Helvetica Neue Family

Material : 100 gsm gloss art paper (Use 100% recycled paper in only Japan.)

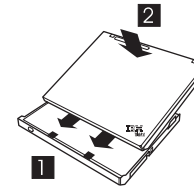
Blue line shows die-cut. DO NOT PRINT.

Please change the barcode No.

Please change the country name if the poster is printed in other than China.

### İsteğe bağlı ThinkPad X4 UltraBase Dock

Bu aksamı ThinkPad X40 serisi ürününüzün işlevselliğini genişletmek için kullanabilirsiniz.  
Daha ayrıntılı bilgi için mavi Access IBM düğmesine basın ve Help Center (Yardım Merkezi) anahtar sözcük arama alanına "X4 UltraBase" yazın.



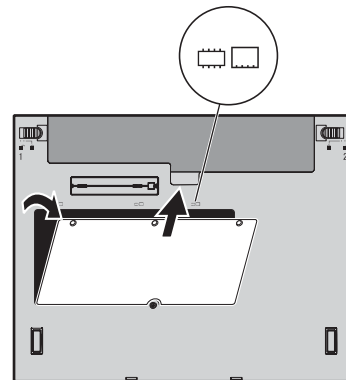
### İsteğe bağlı belleğin takılması

Bilgisayarınızdaki belleğin miktarını artırabilirsiniz.

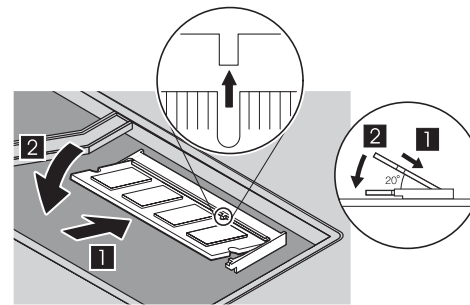
**Not:** Yalnızca bilgisayarınızın desteklediği tipte bellek kullanın. İsteğe bağlı belleği yanlış takarsanız ya da desteklenmeyen tipte bir bellek takarsanız, bilgisayar başlatmaya çalışırken bir uyarı sesi duyulur.

#### 1 İsteğe bağlı SO-DIMM'i takın:

- 1 Vücudunuzda birikmiş olan ve SO-DIMM'e zarar verebilecek statik elektriği azaltmak için toprak bağlantısı olan metal bir nesneye dokununuz. SO-DIMM'in temas edecek kenarına dokunmayın.
- 2 Bilgisayarı kapatın.
- 3 AC bağdaştırıcısını ve tüm kabloları bilgisayardan çıkarın.
- 4 Bilgisayarın görüntü birimini kapatın ve bilgisayarı ters çevirin.
- 5 Pili çıkarın.
- 6 Genişletme kasasının kapağındaki DIMM simgelerinin yanındaki vidaları sökerek kapağı çıkarın.



- 7 Önceden bir SO-DIMM takılıysa, gösterildiği gibi çıkarın. İleride kullanmak üzere SO-DIMM'i saklayın.
- 8 SO-DIMM'in temas kenarındaki çıkıntıyı yuvadaki ayrırtıcıyla hizalayın. SO-DIMM'i yuvaya 20 derecelik bir eğimle sıkıca yerleştirin (1) ve sonra yerine oturuncaya dek aşağıya doğru itin (2).



- 9 Genişletme yuvası kapağını yerine takın. **Uyarı:** Bilgisayarı hiçbir zaman genişletme yuvası kapağı açıkken kullanmayın.
- 10 Pili yeniden takın ve AC bağdaştırıcısını ve kabloları yeniden bağlayın.

#### 2 İsteğe bağlı SO-DIMM'in düzgün takıldığını doğrulayın:

- 1 Bilgisayarı açın.
- 2 Başlatma sırasında istendiğinde Access IBM düğmesine basın.
- 3 "Configure" kategorisi altında "Access BIOS" seçeneğini tıklayarak ya da "Start Setup Utility" öğesini çift tıklayarak BIOS Setup Utility yardımcı programını açın.
- 4 "Installed memory" alanında bilgisayarınızda takılı olan toplam bellek miktarının gösterildiğinden emin olun. Örneğin, bilgisayarınızda 256 MB standart bellek varsa ve 512 MB SO-DIMM eklerseniz, "Installed memory" alanında gösterilen miktar 768 MB olmalıdır.

### ThinkVantage™ Technologies

Klavyenizdeki mavi Access IBM düğmesine basarak ThinkVantage Teknolojileri hakkında bilgi edinebilirsiniz.



#### Güvenlik

Bazı ThinkPad bilgisayarlarda yerleşik bir güvenlik çipi bulunur. Yazılımı nasıl kullanacağınızla ve çipi nasıl etkinleştireceğinizle ilgili bilgi edinmek için Help Center anahtar sözcük arama alanına "security chip" sözcüklerini girin.

Bazı ThinkPad bilgisayarlarda bir de parmak izi okuyucu bulunur. Parmak izi okuyucu hakkında ayrıntılı bilgi edinmek için, Help Center anahtar sözcük arama alanına "fingerprint reader" sözcüklerini girin.



#### Bağlantılara Erişim

Bazı ThinkPad bilgisayarlarda kablosuz LAN bağdaştırıcısı bulunur. Kablosuz LAN'ın yapılandırılması ve kablolu bağlantılarınız dahil, diğer iletişim bağdaştırıcılarıyla ilgili ayrıntılı bilgi almak için Help Center anahtar sözcük arama alanına "Access Connections" sözcüklerini girin.



#### Geçiş

Eski bilgisayarınızdan bu ThinkPad bilgisayarınıza veri taşıyabilirsiniz. Help Center anahtar sözcük arama alanına "migration" yazarak veri geçişi yazılımlarını kullanmakla ilgili ayrıntılı bilgi edinebilirsiniz.

#### Yardım ve Destek

Yardım ve Destek hakkında ayrıntılı bilgi edinmek için, Productivity Center'da "Help Center"ı seçin ve Help Center'da Get Help & Support kategorisini seçin.

\* Paketle ilgili ek bilgiler:

- 1) Bazı modellerde listede yer almayan öğeler bulunabilir.
- 2) Eksik ya da zarar görmüş öğe varsa, ürünü satın aldığımız yere başvurun.
- 3) Bilgisayarınızda Disk-to-Disk Recovery (Diskten Diske Kurtarma) özelliği vardır. Fabrikada kurulan dosyalar ve uygulamaların kuruluşuna ilişkin herşey sabit diskinizde bulunur, böylece kurtarma CD'sine gerek kalmaz. Ek bilgi için Hizmet ve Sorun Giderme Kılavuzu'ndaki "Önceden Kurulmuş Yazılımların Kurtarılması" adlı konuya bakın.

Adınız: \_\_\_\_\_

Şirket adı: \_\_\_\_\_

Model numarası: \_\_\_\_\_

Seri numarası: \_\_\_\_\_

Şirket ya da yetkili satıcı hizmeti: \_\_\_\_\_

Destek Web sitesi: \_\_\_\_\_

Destek numarası: \_\_\_\_\_

Printed in China

© Copyright Lenovo 2005

Portions ©Copyright International Business Machines Corporation 2005. Her hakkı saklıdır.

ThinkPad, Lenovo'nun tescilli ticari markasıdır. IBM, IBM Corp. Şirketinin ticari markasıdır.

For Barcode Position Only