

# Lenovo 3000 N100 Setup Poster

## P/N 41W2838

1/27/2006

Size : 11x14 inches

Color : 2 color job = ■ Process Black (This plate must be printed in PMS Process Black C)

■ Process Magenta (Thin plate must be printed in PMS 1375C)

Font : IBM Fonts and Helvetica Neue Family

Material : 100 gsm gloss art paper (Use 100% recycled paper in only Japan. )

Blue line shows die-cut. DO NOT PRINT.

Please change the barcode No.

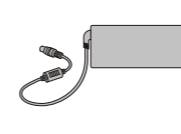
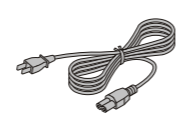
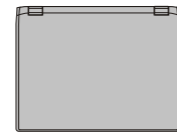
Please change the country name if the poster is printed in other than China.

## Lenovo 3000

lenovo

### Desembalar

- Computador Lenovo 3000
- Bateria
- Cabo de alimentação
- Transformador



- Manuais



- Instruções de Instalação (esta publicação)
- Manual de Segurança e Garantia
- Manual de Assistência e Resolução de Problemas
- Outros suplementos ou folhetos

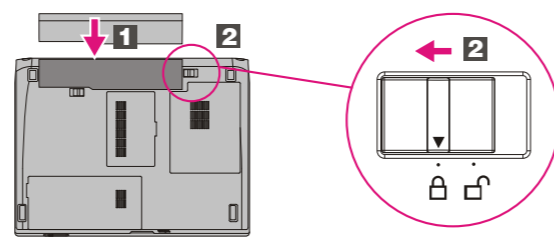
Para obter informações sobre itens não indicados, em falta ou danificados e sobre o CD de recuperação, consulte o verso.

### Instruções Iniciais de Instalação

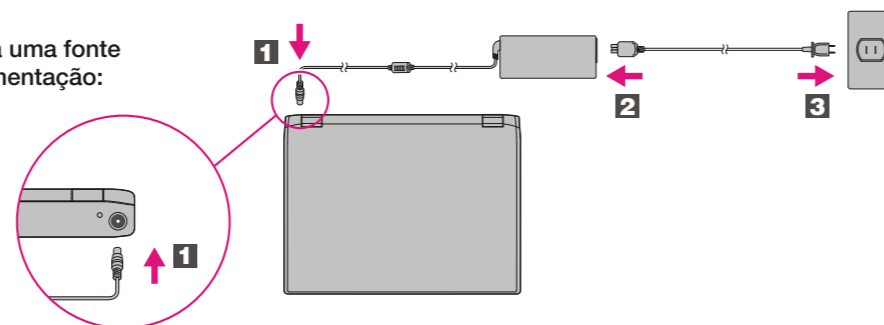


Leia atentamente as informações sobre segurança e as sugestões importantes, incluídas nos manuais, antes de utilizar o computador.

- 1** Instalar a bateria:  
A bateria está pronta a ser utilizada.



- 2** Ligar a uma fonte de alimentação:



- 3** Ligar o sistema:



- 4** Apontar e fazer clique com o painel táctil:  
Desloque-se no painel táctil na direcção para a qual pretende mover o ponteiro. Os botões esquerdo e direito sob a barra de espaços e o painel táctil funcionam de forma idêntica aos do rato.

- 5** Configurar o sistema operativo seguindo as instruções apresentadas no ecrã:  
Este procedimento demora alguns minutos e é possível que o computador seja reiniciado várias vezes.

- 6** Para mais informações, premir o botão Lenovo Care(TM)



### 1 Câmara integrada\*

\*Apenas modelos específicos.

### 2 Antenas de rede local sem fios

### 3 Fecho manual

### 4 Botões Volume e Silenciar



### 5 Interruptor de alimentação



### 6 Botão Lenovo Care



### 7 Interruptor de rádio sem fios



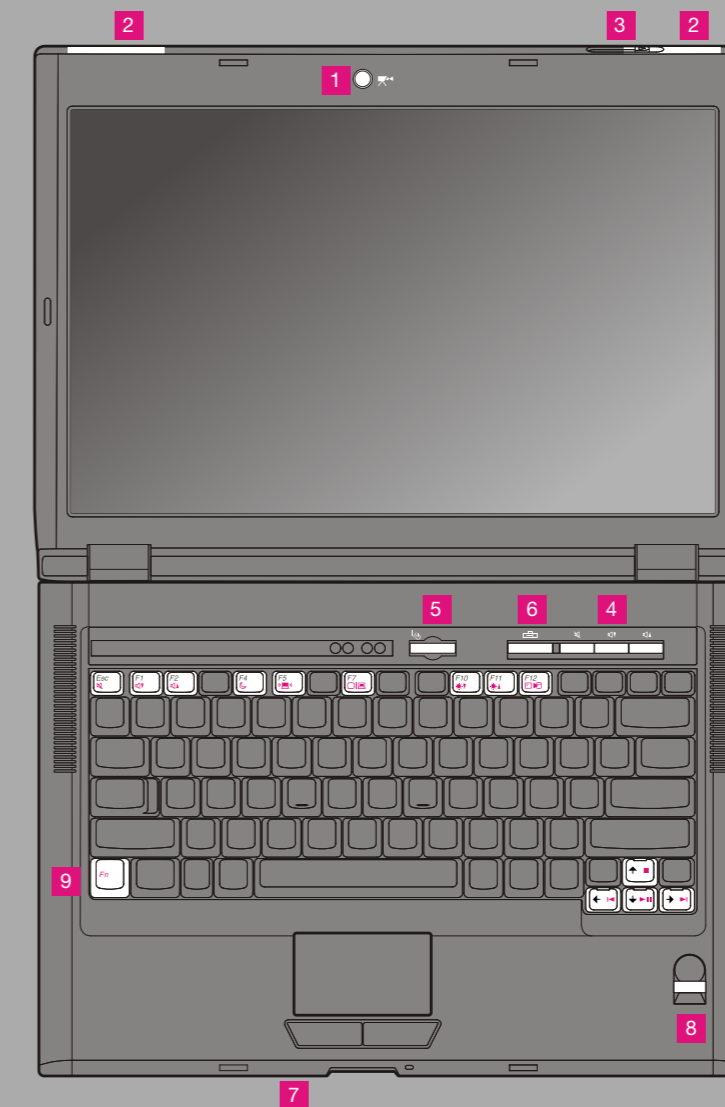
### 8 Leitor de impressões digitais\*

\*Apenas modelos específicos.

### 9 Tecla Fn

Para utilizar em combinação com outras teclas para aceder às funções especiais.

	Silenciar			Alterar a luminosidade do ecrã
	Baixar volume			Activar o modo de hibernação
	Aumentar volume			Controlos multimédia
	Activar o modo de espera			
	Gestão de ligações de rede			
	Seleccionar esquema de apresentação			



P/N:41W2838

# Lenovo 3000 N100 Setup Poster P/N 41W2838

1/27/2006

Size : 11x14 inches

■ Process Magenta (Thin plate must be printed in PMS 1375C)

Font : IBM Fonts and Helvetica Neue Family

Material : 100 gsm gloss art paper (Use 100% recycled paper in only Japan. )

Blue line shows die-cut. DO NOT PRINT.

Please change the barcode No.

Please change the country name if the poster is printed in other than China.

## Lenovo 3000

Ao premir o botão Lenovo Care no teclado, abre o menu Lenovo Care. Para obter mais informações sobre tecnologias e outros itens, seleccione um tópico em "Ajuda e assistência" (Help and support), no menu Lenovo Care, e escreva uma palavra no campo de procura por palavra-chave.



### Lenovo Care

O botão Lenovo Care proporciona ao utilizador um conjunto de informações e ferramentas que ajudam a configurar, compreender, manter e tirar o máximo partido do seu computador.



### Access Connections

Access Connections permite comutar, de forma transparente, entre ambientes com e sem fios, bem como gerir automaticamente as definições de segurança, impressoras, página inicial e outras definições específicas da localização.



### Presentation Director

O Presentation Director permite planear e efectuar apresentações com confiança, mesmo fora do escritório.



### Rescue and Recovery

O Rescue and Recovery inclui um conjunto de ferramentas de recuperação para ajudar o utilizador a diagnosticar problemas, obter ajuda e recuperar rapidamente de bloqueios do sistema, mesmo que o sistema operativo principal não seja iniciado e não seja possível contactar a equipa de suporte.



### Message Center

O Message Center apresenta mensagens de informação sobre o software pré-instalado no computador. O Message Center facilita também mensagens sobre as novas actualizações disponíveis para manter o computador actualizado.



### Access Help

O Access Help é um manual online completo que fornece respostas à maioria das questões dos utilizadores sobre o computador, ajuda na configuração de funções e ferramentas pré-instaladas ou na resolução de problemas.



### Help Center

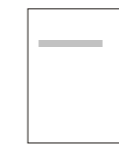
O Help Center é um manual online que fornece informações sobre o computador. O Help Center fornece igualmente informações de ajuda e suporte, a par de outras ofertas.

Para obter mais informações, prima o botão Lenovo Care:



## Utilizar os manuais fornecidos e o Help Center

Para obter mais informações sobre o computador, consulte o Manual de Segurança e Garantia, o Manual de Assistência e Resolução de Problemas ou abra o Help Center.



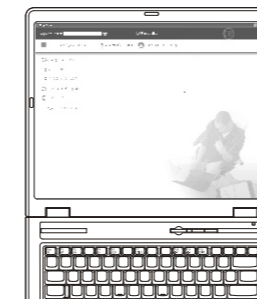
### Manual de Segurança e Garantia

- Informações importantes sobre segurança
- Informações de Garantia



### Manual de Assistência e Resolução de Problemas

- Introdução a outras fontes de informação
- Sugestões importantes sobre os cuidados a ter com o computador
- Diagnóstico e resolução de problemas
- Opções de recuperação
- Ajuda e Assistência
- Informações sobre a garantia do computador



Para abrir o Help Center, prima o botão Lenovo Care e seleccione um tópico em "Ajuda e assistência" (Help and support) no menu Lenovo Care.

### Informações sobre o computador

- Utilizar funções do sistema
- Configurar
- Protecção e recuperação
- Transferências e actualizações
- Manter-se informado

### Obter ajuda e suporte

- Ver referências
- Localizar informações de suporte
- Diagnosticar um problema
- Transferências e actualizações
- Consultar um especialista

### Procurar outras ofertas

- Informações sobre como conseguir autonomia para todo o dia
- Opções para o computador
- Novos visuais para a área de trabalho
- Serviços para o computador

\* Informações adicionais sobre desembalagem:

- 1) Alguns modelos poderão incluir itens adicionais que não constem da lista.
- 2) Se faltar algum item ou estiver danificado, contacte a entidade a quem adquiriu o computador.
- 3) Tudo o que é necessário para a recuperação de ficheiros e aplicações instalados de origem encontra-se no disco rígido, eliminando assim a necessidade de um CD de recuperação. Para obter mais informações, consulte a secção "Recuperar software pré-instalado" no Manual de Assistência e Resolução de Problemas.

© Copyright Lenovo 2006.  
Todos os direitos reservados.

Printed in China

For Barcode Position Only