

Plakat za namestitev Lenovo 3000 V100

P/N 42T8251

8/18/2006

Velikost: 11 x 14 palcev

Barve: 2-barvno opravilo = ■ Process Black (za tiskanje je treba uporabiti PMS Process Black C)

■ Process Magenta (za tiskanje je treba uporabiti PMS 1375C)

Pisava: Pisave IBM in Helvetica Neue Family

Material: 100 gsm sijajni umetniški papir (Uporabite 100 % recikliran papir samo za Japonsko.)

Modra črta prikazuje rob. **NE TISKAJTE.**

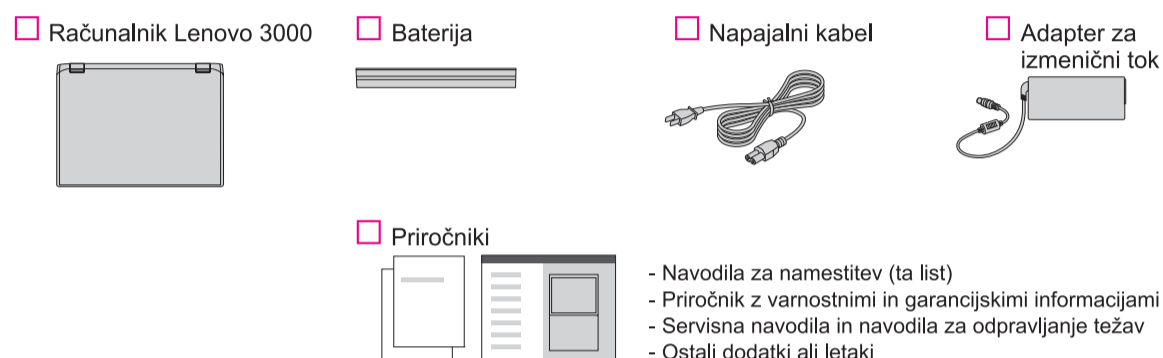
Spremenite številko črtne kode.

Spremenite ime države, če plakat ne bo natisnjen na Kitajskem.

Lenovo 3000

lenovo

Odpakirajte



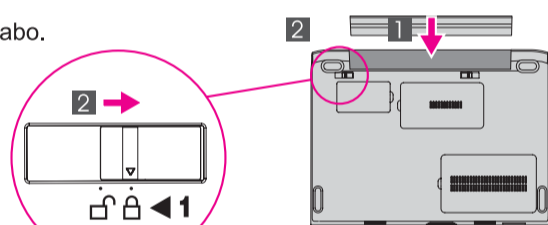
V opombah preberite o nenavedenih, manjkajočih ali poškodovanih predmetih in obnovitvenem CD-ju.

Navodila za začetno nastavitvev

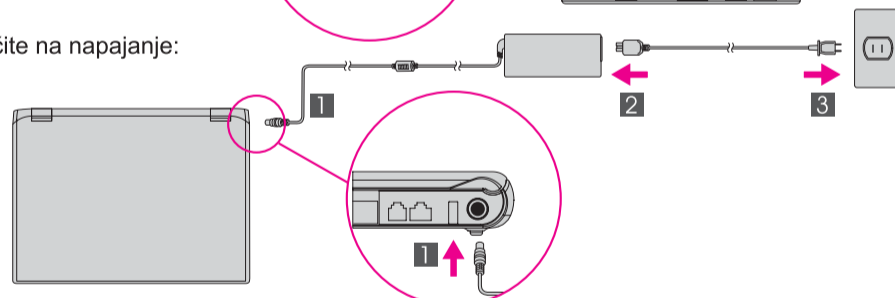


Preden pričnete uporabljati računalnik, preberite varnostna obvestila in pomembne nasvete v priloženih priročnikih.

- 1** Namestite baterijo:
Baterija je pripravljena za uporabo.



- 2** Priključite na napajanje:



- 3** Vključite napajanje:



- 4** Kažite in klikajte s sledilno ploščico:
S premikanjem po sledilni ploščici premikajte kazalec. Levi in desni gumbi pod preslednico in sledilno ploščico imajo isto funkcijo kot gumbi miške.

- 5** Po navodilih na zaslonu konfigurirajte operacijski sistem:
Postopek traja nekaj minut in računalnik se lahko večkrat ponovno zažene.

- 6** Za podrobnejše informacije pritisnite gumb Lenovo Care(SM):



- 1** Antena za brezžični LAN

- 2** Vgrajena kamera*
*Samo določeni modeli.

- 3** Gumb za vklop



- 4** Gumb Lenovo Care



- 5** Gumb za takojšnji vklop
Zagon predstavnostnih aplikacij, ko je računalnik vklopljen ali izklopljen.



- 6** Gumbi za glasnost in nemo



- 7** Stikalo za brezžično povezavo



- 8** Bralnik prstnih odtisov*
*Samo določeni modeli.

- 9** Tipka Fn
Uporaba v kombinaciji z drugimi tipkami za dostop do posebnih funkcij

