



ThinkPad<sup>®</sup> G40 Series  
Príručka pre servis a odstraňovanie  
problémov





ThinkPad<sup>®</sup> G40 Series  
Príručka pre servis a odstraňovanie  
problémov

### Poznámka

Pred použitím týchto informácií a nimi podporovaného produktu si určite prečítajte všeobecné informácie z časti Príloha A, "Dôležité bezpečnostné pokyny", na strane 43, Príloha B, "Informácie o bezdrôtovej komunikácii", na strane 49, Príloha C, "Informácie o záruke", na strane 51 a Príloha D, "Poznámky", na strane 65.



### NEBEZPEČENSTVO

- Aby ste predišli nebezpečenstvu zranenia elektrickým prúdom, pri inštalácii, presúvaní alebo otváraní krytov tohto produktu alebo pripojených zariadení odpojte a potom znovu správne pripojte káble. Napájací kábel zapojte do správne uzemnenej zásuvky.
- Pri práci s počítačom alebo nabíjaní batérie nemajte dlhší čas položený počítač na kolenách ani inej časti tela. Počas normálnej prevádzky produkuje počítač teplo. Toto teplo závisí od úrovne aktivity systému a úrovne nabíjania batérie. Dlhší kontakt s telom, hoci aj cez oblečenie, môže spôsobiť nepohodlie, prípadne popálenie pokožky.
- Aby ste znížili riziko zranenia elektrickým prúdom, počítač nepoužívajte vo vode ani v jej blízkosti.
- Aby ste predišli zraneniu elektrickým prúdom, počas búrky nepoužívajte počítač s pripojeným telefónnym káblom. Počas búrky ho nepripájajte ani neodpájajte z telefónnej zásuvky v stene.
- Obalové materiály uložte bezpečne mimo dosahu detí, aby ste predišli riziku zadusenia spôsobeného plastovými obalmi.
- Batériová jednotka obsahuje malé množstvo škodlivých prísad. Pri nesprávnej výmene, vhození do ohňa alebo vody, skratovaní alebo rozobratí hrozí výbuch batérovej jednotky. Batériovú jednotku majte mimo dosahu detí a nevhadzujte ju do odpadu, ktorý sa vynáša na skládky.
- Aby ste znížili riziko požiaru, používajte telefónny kábel číslo 26 AWG alebo hrubší.
- Fluorescenčná lampa v LCD obsahuje ortuť. Nevhadzujte ju do odpadu, ktorý sa vynáša na skládky. Hrubé zaobchádzanie alebo pád počítača môže spôsobiť zlomenie LCD a interná tekutina vám môže zasiahnuť oči alebo ruky. Zasiiahnuté miesta ihneď dôkladne prepláchnite vodou. Ak sa objavia príznaky, vyhľadajte lekársku pomoc.
- Nerozoberajte optickú pamäťovú jednotku, pretože hrozí riziko nebezpečného ožiarenia.
- Nikdy sa priamo nepozerajte do laserového lúča, ktorý sa nachádza v niektorých jednotkách.

### Prvé vydanie (Február 2003)

Nasledujúci odsek sa netýka Veľkej Británie ani žiadnej inej krajiny, kde sú takéto vyhlásenia nezlučiteľné s miestnym zákonom:

SPOLOČNOSŤ INTERNATIONAL BUSINESS MACHINES POSKYTUJE TÚTO PUBLIKÁCIU "TAK AKO JE" BEZ AKÝCHKOĽVEK ZÁRUK, VYJADRENÝCH ALEBO PREDPOKLADANÝCH, VRÁTANE, ALE BEZ OBMEZENIA NA PREDPOKLADANÉ ZÁRUKY NEPOŠKODENIA, PREDAJNOSTI ALEBO VHODNOSTI NA KONKRÉTNY ÚČEL. Niektoré štáty nedovoľujú zrieknutie sa vyjadrených alebo mlčky predpokladaných záruk v určitých transakciách, preto sa vás toto vyhlásenie nemusí týkať.

Tieto informácie môžu obsahovať technické nepresnosti alebo typografické chyby. Tieto informácie sa periodicky menia; zmeny budú začlenené do nových vydaní publikácie. IBM môže kedykoľvek bez oznámenia robiť vylepšenia a/alebo zmeny v produktoch a/alebo programoch opísaných v tejto publikácii.

IBM môže použiť alebo distribuovať všetky vami poskytnuté informácie ľubovoľným spôsobom, ktorý považuje za vhodný, bez toho, aby tým voči vám vznikli akékoľvek záväzky.

---

## Dôležitá poznámka pre užívateľov

---

### Dôležitá poznámka o regulácii pre užívateľov

Počítač ThinkPad G40 vyhovuje normám pre frekvencie bezdrôtového prenosu signálov (RF) a bezpečnostným normám vo všetkých krajinách, v ktorých bol odsúhlasený na bezdrôtové použitie. Od vás sa vyžaduje, aby ste svoj počítač ThinkPad nainštalovali a používali v súlade s lokálnymi normami pre RF. Pred tým, ako budete používať počítač ThinkPad G40, si prečítajte upozornenie “Regulatory Notice for ThinkPad G40,” ktoré je doplnkom tejto príručky. Toto upozornenie sa nachádza v balíku s touto publikáciou.

---

### Informácie o kapacite pevného disku

Namiesto dodávky obnovovacieho CD alebo CD s Windows® spolu s počítačom, IBM® poskytuje jednoduchšie metódy na vykonanie úloh, ktoré sú zvyčajne spojené s týmito diskami CD. Súbory a programy pre tieto alternatívne metódy sú na vašom pevnom disku, preto nemusíte hľadať disky CD a mať problémy s použitím nesprávnej verzie CD.

Úplná záloha všetkých súborov a programov, ktoré spoločnosť IBM predinštalovala na váš počítač, je v skrytej časti (oddiele) pevného disku. Hoci je tento oddiel skrytý, zaberá priestor pevného disku. Pri kontrole kapacity svojho pevného disku vo Windows® si môžete všimnúť, že kapacita je menšia, ako ste očakávali. Táto nezhoda vzniká konceptom skrytého oddielu. (Pozrite si “Obnova predinštalovaného softvéru” na strane 30.)

Viac informácií o obnove pevného disku do pôvodného stavu s predinštalovaným obsahom nájdete v zabudovanej pomoci, v programe Access IBM. Stlačte modré tlačidlo Access IBM alebo kliknite na ikonu Access IBM na svojej pracovnej ploche a potom prehládajte časť Learn, ktorá obsahuje rôzne témy opisujúce zálohovanie a obnovu.



---

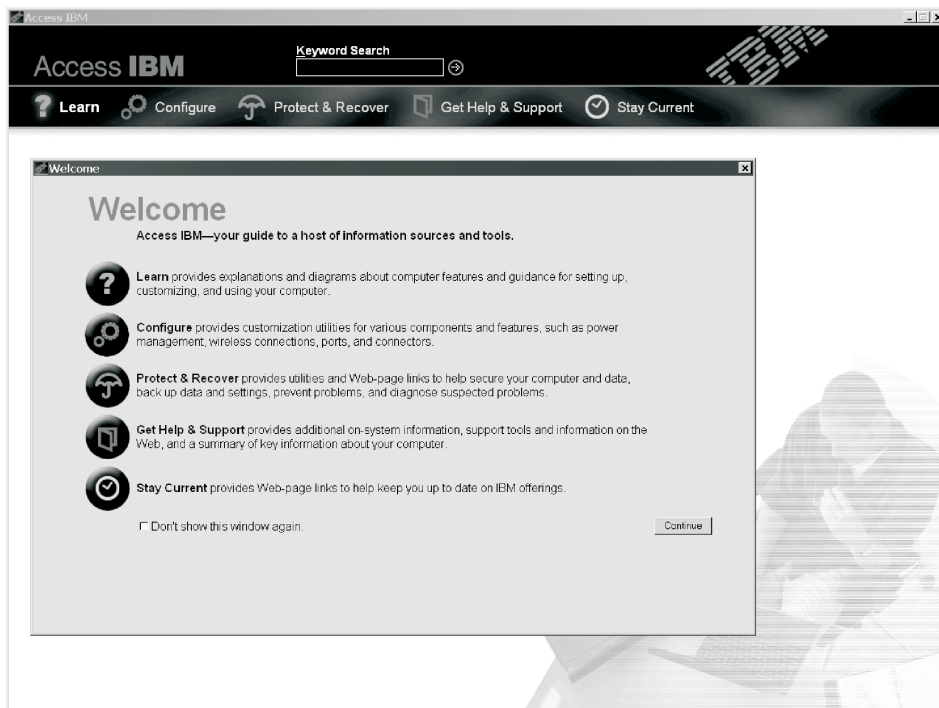
## Vyhľadanie informácií pomocou programu Access IBM



Modré tlačidlo Access IBM vám môže pomôcť v mnohých situáciách, keď počítač funguje normálne, ale tiež pri poruche. Stlačením modrého tlačidla Access IBM sa spustí program Access IBM. Program Access IBM je zabudovaným centrom pomoci, ktoré vám poskytuje informatívne obrázky a prehľadné pokyny. Tlačidlo Access IBM môžete tiež použiť na prerušenie štartovania počítača a spustíte ním program Access IBM Presdesktop Area. Ak sa Windows® nespustí správne, počas spúšťacej postupnosti počítača stlačte tlačidlo Access IBM a spustíte program Access IBM Predesktop Area. Tento program použite na spustenie diagnostiky, zavedenie záloh (predpokladá sa, že ste zálohy urobili pomocou IBM Rapid Restore PC), na návrat k pôvodnému obsahu (t.j. do stavu, v ktorom bol počítač pri kúpe), na spustenie pomocného programu, ktorý vám umožňuje zmeniť štartovaciu postupnosť, na získanie dôležitých systémových informácií a na spustenie programu IBM BIOS Setup Utility, v ktorom môžete kontrolovať a zmeniť nastavenia pre BIOS.

Stlačte tlačidlo Access IBM a otvorte aplikáciu, ktorá vám sprístupní všetky zdroje IBM. Na ďalšej strane je zobrazená úvodná obrazovka programu Access IBM, ktorá opisuje

jeho jednotlivé časti.



Niektoré témy v zabudovanej pomoci obsahujú krátke videoklipy, ktoré ukazujú, ako vykonať niektoré úlohy, napríklad výmenu batérie, vloženie karty PC Card alebo aktualizáciu pamäte. Ak si chcete pozrieť videoklip, kliknite na tlačidlo spustenia videa.





---

# Obsah

<b>Dôležitá poznámka pre užívateľov</b> . . . . .	<b>iii</b>	Pomoc prostredníctvom internetu . . . . .	38
Dôležitá poznámka o regulácii pre užívateľov. . . . .	iii	Telefonický kontakt s IBM . . . . .	38
Informácie o kapacite pevného disku . . . . .	iii	Pomoc kdekoľvek na svete . . . . .	41
<b>Vyhľadanie informácií pomocou programu</b>		<b>Príloha A. Dôležité bezpečnostné pokyny</b>	<b>43</b>
<b>Access IBM</b> . . . . .	<b>v</b>	Bezpečnostné pokyny pre modem . . . . .	46
<b>Kapitola 1. Opis nového počítača ThinkPad</b>	<b>1</b>	Vyhlásenie o laseri . . . . .	47
Prvý pohľad na ThinkPad . . . . .	2	<b>Príloha B. Informácie o bezdrôtovej</b>	
Vlastnosti . . . . .	3	<b>komunikácii.</b> . . . . .	<b>49</b>
Špecifikácie . . . . .	5	Bezdrôtová prevádzka . . . . .	49
Starostlivosť o počítač ThinkPad . . . . .	6	Prostredie a vaše zdravie. . . . .	49
<b>Kapitola 2. Riešenie problémov s počítačom</b>	<b>9</b>	<b>Príloha C. Informácie o záruke</b> . . . . .	<b>51</b>
Diagnostika problémov . . . . .	10	Záručná doba . . . . .	51
Odstraňovanie problémov . . . . .	11	Záručný servis a podpora . . . . .	51
Chybové správy . . . . .	11	Skôr ako zavoláte servis . . . . .	52
Chyby bez správ . . . . .	14	Kontaktovanie servisu . . . . .	52
Problémy s heslom . . . . .	16	Vyhlásenie o obmedzenej záruke IBM Statement of	
Problémy so sieťovým vypínačom . . . . .	16	Limited Warranty Z125-4753-06 8/2000 . . . . .	53
Problémy s klávesnicou . . . . .	16	Časť 1 - Všeobecné podmienky . . . . .	53
Problémy s úsporným režimom alebo		Časť 2 - Podmienky špecifické pre jednotlivé	
hibernáciou . . . . .	17	krajiny . . . . .	56
Problémy s obrazovkou . . . . .	19	<b>Príloha D. Poznámky</b> . . . . .	<b>65</b>
Problémy s batériou . . . . .	22	Spracovanie dátumových údajov . . . . .	65
Problémy s jednotkou pevného disku . . . . .	22	Odkazy na webové adresy . . . . .	66
Problémy pri spúšťaní . . . . .	23	Poznámky k elektronickej emisii . . . . .	66
Iné problémy . . . . .	26	Poznámka k produktu . . . . .	68
Spustenie programu BIOS Setup Utility . . . . .	28	Poznámky k ochrane životného prostredia pre	
Obnova predinštalovaného softvéru . . . . .	30	Japonsko . . . . .	68
Výmena pevného disku . . . . .	31	Obchodné značky. . . . .	69
Výmena batérie . . . . .	34	<b>Index</b> . . . . .	<b>71</b>
<b>Kapitola 3. Pomoc a servis od IBM</b> . . . . .	<b>37</b>		
Pomoc a servis . . . . .	38		



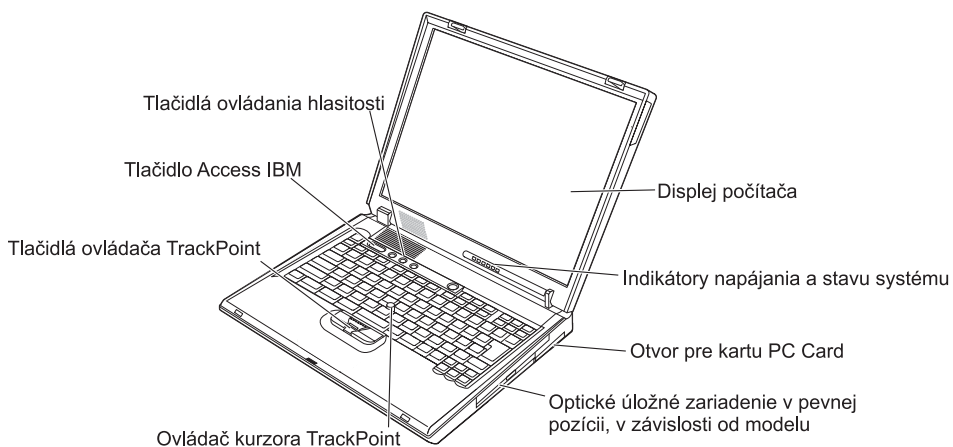
---

## Kapitola 1. Opis nového počítača ThinkPad

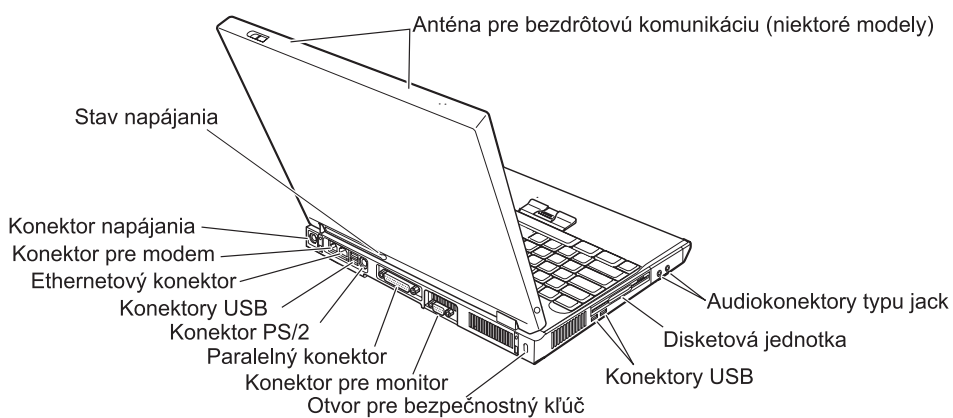
Prvý pohľad na ThinkPad . . . . .	2	Špecifikácie . . . . .	5
Vlastnosti . . . . .	3	Starostlivosť o počítač ThinkPad. . . . .	6

## Prvý pohľad na ThinkPad

### Pohľad spredu



### Pohľad zozadu



---

## Vlastnosti

### Processor

- Procesor Intel® Pentium® 4
- Procesor Intel® Celeron®

### Pamäť

- Zabudovaná: 128 MB alebo 256 MB, podľa modelu
- Maximum: 1024 MB

### Pamäťové zariadenie

- 2,5-palcový pevný disk: 20 GB alebo 40 GB, podľa modelu

### Displej

Farebný displej používa technológiu TFT:

- Uhlopriečka: 14,1 palca alebo 15,0 palcov
- Rozlíšenie:
  - LCD: 1024 x 768 alebo 1400 x 1050, podľa modelu
  - Externý monitor: maximálne rozlíšenie 1600 x 1200
- Ovládací prvok jas

### Klávesnica

- 87-klávesová, 88-klávesová alebo 92-klávesová
- TrackPoint®
- Funkčný kláves Fn
- Tlačidlo Access IBM
- Tlačidlá na ovládanie hlasitosti
- Klávesy Forward a Back

### Disketová jednotka

Aby ste z disketovej jednotky dostali najlepší výkon, používajte kvalitné diskety (napríklad od IBM), ktoré spĺňajú minimálne tieto štandardy:

- 1-MB, 3,5-palcová, nenaformátovaná disketa (2DD):
  - ANSI (American National Standards Institute) X3.137
  - ISO (International Standards Organization) 8860
  - ECMA (European Computer Manufacturers Association) 100
- 2-MB, 3,5-palcová, nenaformátovaná disketa (2 HD):
  - ANSI X3.171
  - ISO 9529
  - ECMA 125

### Externé rozhranie

- Paralelný konektor (IEEE 1284A)
- Kombinovaný konektor myši/klávesnice PS/2
- Konektor pre externý monitor
- Slot pre kartu PC Card (Typ III)
- Vstup pre slúchadlá
- Konektor pre mikrofón
- Štyri konektory USB (USB 2.0)
- Telefónny konektor RJ11 (dostupný, ak je nainštalovaný modem)
- Ethernetový konektor RJ45
- Integrovaná bezdrôtová LAN (IEEE 802.11b) (niektoré modely)
- Integrovaná bezdrôtová LAN (IEEE 802.11b alebo IEEE 802.11a/b) (na niektorých modeloch)

---

## Špecifikácie

### Rozmery

- Šírka: 329 mm (12,95 palcov)
- Hĺbka: 282,5mm (11,2 palcov)
- Výška: 37,1 mm – 50,9 mm (1,46 palcov – 2,00 palce)

### Prostredie

- Maximálna nadmorská výška bez hermetizácie: 3048 m (10000 stôp)
- Teplota
  - V nadmorskej výške do 2438 m (8000 stôp)
    - Pri prevádzke s disketou: 5° až 35°C (41° až 95°F)
    - Pri prevádzke bez diskety: 10° až 35°C (50° až 95°F)
    - Mimo prevádzky: 5° až 43°C (41° až 110°F)
  - Vo výške nad 3048 m (10000 stôp)
    - Maximálna prevádzková teplota: 31,3°C (88°F)

**Poznámka:** Pri nabíjaní batérovej jednotky musí byť teplota minimálne 10°C (50°F).

- Relatívna vlhkosť:
  - Pri prevádzke bez diskety v jednotke: 8% až 95%
  - Pri prevádzke s disketou v jednotke: 8% až 80%

### Tepelný výstup

- Maximum 120 W (410 Btu/hod)

### Napájací zdroj (adaptér)

- Sinusový vstup pri 50 až 60 Hz
- Vstupný rozsah adaptéra: 100-240 V, 50 až 60 Hz

### Batéria

- 12-článková lítium-iónová (Li-Ion) batéria
  - Nominálne napätie: 10,8 V dc
  - Kapacita: 8,8 AH
- 6-článková lítium-iónová (Li-Ion) batéria
  - Nominálne napätie: 10,8 V dc
  - Kapacita: 4,4 AH
- 8-článková nikel-metal-hydridová (NiMH) batéria
  - Nominálne napätie: 9,6 V dc
  - Kapacita: 4,5 AH

### Starostlivosť o počítač ThinkPad

---

Počítač je navrhnutý na spoľahlivé fungovanie v normálnych pracovných prostrediach, ale pri jeho obsluhu treba dodržiavať isté zásady. Ak budete dodržiavať nasledujúce dôležité tipy, počítač využijete k svojej maximálnej spokojnosti.

#### Dôležité tipy:

##### Dbajte na to, kde a ako pracujete

- Pri práci s počítačom alebo nabíjaní batérie nemajte dlhší čas položený počítač na kolenách ani na inej časti tela. Počas normálnej prevádzky produkuje počítač teplo. Toto teplo závisí od úrovne aktivity systému a úrovne nabíjania batérie. Dlhší kontakt s telom, hoci aj cez oblečenie, môže spôsobiť nepohodlie, prípadne popálenie pokožky.
- Neumiestňujte do blízkosti počítača žiadne tekutiny, aby ste predišli obliatiu a nepribližujte sa s počítačom k vode, aby ste predišli riziku úrazu elektrickým prúdom.
- Obalové materiály uložte bezpečne mimo dosahu detí, aby ste predišli riziku zadusenía spôsobeného plastovými obalmi.
- Počítač neumiestňujte k magnetom, zapnutým mobilným telefónom, elektrickým spotrebičom ani k reproduktorom (nie bližšie ako 13 cm/5 palcov).
- Počítač nevystavujte extrémnym teplotám (pod 5°C/41°F alebo nad 35°C/95°F).
- Neblokujte ventilačné otvory počítača.

##### S počítačom zaobchádzajte opatrne

- Medzi displej a klávesnicu alebo podložku pod ruky neumiestňujte žiadne predmety (vrátane papiera).
- Na počítač či displej alebo externé zariadenia nehádzte a neumiestňujte ťažké predmety, neudierajte, neškriabte a netlačte naň, nemykajte ním.
- Displej je navrhnutý na otváranie a používanie pri uhle trochu väčšom ako 90 stupňov. Displej neotvárajte o viac ako 180 stupňov, pretože hrozí poškodenie kĺbu.

##### Počítač prenášajte správne

- Pred premiestnením počítača odstráňte všetky médiá, vypnite pripojené zariadenia a odpojte všetky káble.
- Pred premiestnením počítača skontrolujte, či je v úspornom režime, v režime hibernácie alebo je vypnutý. Predídete tým poškodeniu jednotky pevného disku a strate údajov.
- Pri dvíhaní otvoreného počítača ho držte za spodok. Počítač nedvíhajte a nedržte za displej.
- Používajte kvalitný prepravný obal, ktorý poskytuje adekvátne odpruženie a ochranu. Počítač nekladajte do tesného kufríka ani tašky.

##### Zaobchádzajte správne s pamäťovými médiami a jednotkami



- Nikdy nekladajte diskety pod uhlom, viac diskiet alebo diskety so zle pripevnenými nálepkami, pretože by mohli upchať jednotku.
- Ak sa počítač dodáva s jednotkou CD, DVD alebo CD-RW/DVD, nedotýkajte sa povrchu disku ani šošovky v podnose.
- Pred zatvorením podnosu musíte CD alebo DVD vložiť na stredný čap jednotky CD, DVD alebo CD-RW/DVD tak, aby sa ozvalo kliknutie.
- Pri inštalácii jednotky pevného disku, disketovej jednotky, jednotky CD, DVD alebo CD-RW/DVD postupujte podľa pokynov dodaných s hardvérom a tlak na zariadenie použite len tam, kde je to potrebné. Spustíte program zabudovaného centra pomoci Access IBM, kde nájdete pokyny pre výmenu jednotky pevného disku (spustíte ho stlačením tlačidla Access IBM.).

### **Pri nastavovaní hesiel buďte opatrní**

- Zapamätajte si svoje heslá. Ak zabudnete hlavné heslo alebo heslo pre pevný disk, IBM ho nemôže vynulovať a budete musieť vymeniť systémovú dosku alebo jednotku pevného disku.

### **Iné dôležité tipy**

- Modem sa môže používať len v analógovej telefónnej sieti alebo verejnej komutovanej telefónnej sieti (PSTN). Modem nepripájajte k PBX (private branch exchange) ani k inej digitálnej telefónnej linke, pretože by to mohlo poškodiť modem. Analógové telefónne linky sa zvyčajne používajú v domoch, zatiaľ čo digitálne telefónne linky sa skôr používajú v hoteloch alebo kancelárskych budovách. Ak si nie ste istý, akú telefónnu linku používate, obráťte sa na svoju telefónnu spoločnosť.
- Počítač môže obsahovať ethernetový konektor a konektor pre modem. Ak obsahuje oba, komunikačný kábel zapojte do správneho konektora, aby ste konektor nepoškodili. Spustíte program Access IBM, zabudované centrum pomoci, kde nájdete informácie o umiestnení týchto konektorov (spustíte ho stlačením tlačidla Access IBM).
- Zaregistrujte svoje produkty ThinkPad v IBM (pozrite si webovú stránku **[www.ibm.com/pc/register](http://www.ibm.com/pc/register)**). Môže to napomôcť vráteniu počítača v prípade jeho straty alebo krádeže. Zaregistrovaním svojho počítača umožníte IBM upozorňovať vás na dostupnosť nových technických informácií a aktualizácií.
- Rozoberať a opravovať váš počítač by mal len autorizovaný servisný technik pre počítače IBM ThinkPad.
- Aby zostal displej otvorený alebo zatvorený, neupravujte ani nenalepujte žiadne blokovacie úchytky.
- Kým je zapojený napájací adaptér, počítač neobracajte. Mohol by sa poškodiť konektor pre adaptér.
- Pri výmene pevného disku počítač vypnite.
- Pri výmene zariadení preinštalujte predné strany plastových panelov (ak sú dodané).
- Ak jednotky pevného disku, diskety, CD, DVD alebo CD-RW/DVD nepoužívate, uskladňujte ich v príslušnom obale.

### Čistenie počítača

Príležitostne vyčistite svoj počítač podľa týchto pokynov:

- Na utretie externých častí počítača použite mäkkú utierku, navlhčenú nealkalickým čistiacim prostriedkom.
- Čistiaci prostriedok nikdy nesprejajte priamo na displej ani klávesnicu.
- Displej opatrne utrite jemnou, suchou látkou. Ak na displeji vidíte škvŕnu, podobnú škrabancu, môže to byť odtláčok od klávesnice alebo ukazovateľa TrackPoint, vzniknutý pri zatlačení na kryt z vonkajšej strany. Utrite ju alebo oprášte pomocou jemnej, suchej látky. Ak to škvŕnu neodstráni, navlhčite jemnú látku (ktorá nepúšťa vlákna) vodou bez prímiesí, vyžmýkajte čo najviac vody a potom znovu utrite displej. Pred zatvorením displeja ho dosucha utrite.

---

## Kapitola 2. Riešenie problémov s počítačom

Diagnostika problémov . . . . .	10	Problémy s obrazovkou . . . . .	19
Odstraňovanie problémov . . . . .	11	Problémy s batériou . . . . .	22
Chybové správy . . . . .	11	Problémy s jednotkou pevného disku . . . . .	22
Chyby bez správ . . . . .	14	Problémy pri spúšťaní . . . . .	23
Problémy s heslom . . . . .	16	Iné problémy . . . . .	26
Problémy so sieťovým vypínačom . . . . .	16	Spustenie programu BIOS Setup Utility . . . . .	28
Problémy s klávesnicou . . . . .	16	Obnova predinštalovaného softvéru . . . . .	30
Problémy s úsporným režimom alebo hibernáciou . . . . .	17	Výmena pevného disku . . . . .	31
		Výmena batérie . . . . .	34

## Diagnostika problémov

Ak máte s počítačom problém, môžete ho otestovať pomocou programu PC-Doctor® for Windows®. Aby ste spustili program PC-Doctor for Windows, vykonajte toto:

1. Kliknite na tlačidlo **Start**.
2. Presuňte kurzor na **All Programs** (v systéme Windows inom ako Windows XP na **Programs**), a potom na **PC-Doctor for Windows**.
3. Kliknite na **PC-Doctor**.
4. Vyberte jeden z testov pre **Device Categories** alebo **Test Scripts**.

### Upozornenie

Beh ľubovoľného testu môže trvať niekoľko minút. Vyhraďte si čas na vykonanie celého testu; neprerušujte test počas jeho priebehu.

Položka **System Test** v **Test Scripts** spustí niektoré testy dôležitých hardvérových komponentov, ale nie všetky diagnostické testy programu PC-Doctor for Windows. Ak program PC-Doctor for Windows oznámi, že sa vykonali všetky testy z položky **System Test** a nenašli sa žiadne problémy, považujte o spustení ďalších testov programu PC-Doctor for Windows.

Ak sa pripravujete požiadať o podporu IBM, vytlačte si protokol testu, aby ste vedeli rýchlo poskytnúť informácie technikovi.

## Odstraňovanie problémov

Ak tu nenájdete svoj problém, spustíte program Access IBM, zabudované centrum pomoci. Program Access IBM spustíte stlačením tlačidla Access IBM. Nasledujúca časť opisuje len problémy, ktoré môžu znemožniť spustenie tohto centra pomoci.

### Chybové správy

#### Poznámky:

1. Znak x v tabuľkách predstavuje ľubovoľný znak.
2. Tu používaná verzia programu PC-Doctor je PC-Doctor for Windows.

Správa	Riešenie
0175: Bad CRC1, stop POST task	Kontrolný súčet EEPROM je nesprávny (blok #6). Počítač dajte opraviť.
0177: Bad SVP data, stop POST task.	Kontrolný súčet EEPROM hesla administrátora je nesprávny. Počítač dajte opraviť.
0182: Bad CRC2. Enter BIOS Setup and load Setup defaults.	Kontrolný súčet EEPROM CRC2 je nesprávny. Spustite program BIOS Setup a zaveďte štandardné nastavenia.
0185: Nesprávne nastavenie spúšťacej postupnosti. Spustite program BIOS Setup a zaveďte štandardné nastavenia.	Kontrolný súčet EEPROM spúšťacej postupnosti je nesprávny. Spustite program BIOS Setup a zaveďte štandardné nastavenia.
0187: Chyba prístupu k údajom EAIA	Zlyhal prístup k EEPROM. Počítač dajte opraviť.
0188: Nesprávna informačná oblasť serializácie RFID.	Kontrolný súčet EEPROM je nesprávny (blok # 0 a 1). Treba vymeniť systémovú dosku a preinštalovať sériové číslo. Počítač dajte opraviť.
0189: Invalid RFID configuration information area	Kontrolný súčet EEPROM je nesprávny (blok # 4 a 5). Treba vymeniť systémovú dosku a preinštalovať UUID. Počítač dajte opraviť.
0190: Critical low-battery error	Počítač sa vypol kvôli vybitým batériám. Pripojte k počítaču napájací adaptér a nabite batériu, alebo nahraďte batériu inou, úplne nabitou.
0191: Zabezpečenie systému - Požaduje sa nekorektná vzdialená zmena.	Zlyhala zmena konfigurácie systému. Operáciu potvrdte a skúste znova. Aby ste odstránili chybu, spustite program IBM BIOS Setup Utility.
0199: System Security - IBM Security password retry count exceeded.	Táto správa sa zobrazí pri zadaní zlého hlavného hesla viac ako trikrát po sebe. Skontrolujte hlavné heslo a skúste to znova. Aby ste odstránili chybu, spustite program IBM BIOS Setup Utility.

## Riešenie problémov s počítačom

Správa	Riešenie
01C9: More than one Ethernet devices are found. Remove one of them. Press <Esc> to continue.	Počítač ThinkPad má zabudovaný ethernet a ďalší nemôžete pridať nainštalovaním ethernetového zariadenia, napríklad karty Mini-PCI Ethernet Card alebo Ethernet Daughter Card. Pri zobrazení tejto chybovej správy odstráňte vami nainštalované ethernetové zariadenie. Inak ignorujte túto upozorňujúcu správu stlačením klávesu Esc. Ak to nevyrieši problém, počítač dajte opraviť.
0200: Hard disk error	Pevný disk nefunguje. Skontrolujte, či je jednotka pevného disku pevne pripojená. Spustite program IBM BIOS Setup Utility; v ponuke Startup skontrolujte, či nie je jednotka pevného disku zakázaná.
021x: Keyboard error	<p>Skontrolujte, či na klávesnici nie sú položené iné objekty, alebo či máte externú klávesnicu. Vypnite počítač a potom vypnite všetky pripojené zariadenia. Zapnite najprv počítač; potom zapnite pripojené zariadenia.</p> <p>Ak sa naďalej zobrazuje rovnaký kód chyby, vykonajte toto:</p> <p>Ak je pripojená externá klávesnica, vykonajte toto:</p> <ul style="list-style-type: none"> <li>• Vypnite počítač a odpojte externú klávesnicu; potom zapnite počítač. Skontrolujte, či zabudovaná klávesnica funguje správne. Ak funguje, externú klávesnicu dajte opraviť.</li> <li>• Skontrolujte, či je externá klávesnica pripojená do správneho konektora.</li> </ul> <p>Otestujte počítač pomocou programu PC-Doctor.</p> <ul style="list-style-type: none"> <li>• Ak sa počítač zastaví počas testu, dajte ho opraviť.</li> </ul>
0230: Shadow RAM error	Zlyhalo tieňovanie RAM. Otestujte pamäť svojho počítača pomocou programu PC-Doctor. Ak ste pred zapnutím počítača pridali pamäťový modul, nainštalujte ho ešte raz. Potom otestujte pamäť pomocou programu PC-Doctor.
0231: System RAM error	Zlyhala systémová RAM. Otestujte pamäť svojho počítača pomocou programu PC-Doctor. Ak ste pred zapnutím počítača pridali pamäťový modul, nainštalujte ho ešte raz. Potom otestujte pamäť pomocou programu PC-Doctor.
0232: Extended RAM error	Zlyhala rozšírená RAM. Otestujte pamäť svojho počítača pomocou programu PC-Doctor. Ak ste pred zapnutím počítača zväčšili pamäť, nainštalujte nové pamäťové moduly ešte raz. Potom otestujte pamäť pomocou programu PC-Doctor.
0250: System battery error	Je vybitá záložná batéria používaná na zachovanie konfiguračných informácií, ako je dátum a čas, keď je počítač vypnutý. Vymeňte batériu a spustite program IBM BIOS Setup Utility kvôli kontrole konfigurácie. Ak to nevyrieši problém, počítač dajte opraviť.
0251: System CMOS checksum bad	Systémová pamäť CMOS je možno poškodená niektorým aplikačným programom. Počítač použije predvolené nastavenia. Spustite program IBM BIOS Setup Utility a prekonfigurujte nastavenia. Ak sa naďalej zobrazuje rovnaký kód chyby, počítač dajte opraviť.
0260: System timer error	Počítač dajte opraviť.
0270: Real time clock error	Počítač dajte opraviť.
0271: Date and time error	V počítači nie je nastavený ani dátum, ani čas. Nastavte dátum a čas pomocou programu IBM BIOS Setup Utility.

Správa	Riešenie
0280: Previous boot incomplete	<p>Počítač naposledy nemohol dokončiť proces zavádzania.</p> <p>Vypnite počítač; potom ho zapnite a spustíte program IBM BIOS Setup Utility. Skontrolujte konfiguráciu a potom reštartujte počítač výberom voľby <b>Exit Saving Changes</b> pod položkou <b>Restart</b> alebo stlačením klávesu F10. Ak sa naďalej zobrazuje rovnaký kód chyby, počítač dajte opraviť.</p>
02D0: System cache error	Je deaktivovaná vyrovnávacia pamäť. Počítač dajte opraviť.
02F4: EISA CMOS not writable	Počítač dajte opraviť.
02F5: DMA test failed	Počítač dajte opraviť.
02F6: Software NMI failed	Počítač dajte opraviť.
02F7: Fail-safe timer NMI failed	Počítač dajte opraviť.
1802: Unauthorized network card is plugged in - Power off and remove the miniPCI network card.	Tento počítač nepodporuje sieťovú kartu Mini-PCI. Odstráňte ju.
1803: Unauthorized daughter card is plugged in - Power off and remove the daughter card.	Dcérska karta nie je na tomto počítači podporovaná. Odstráňte ju.
1810: Hard disk partition layout error	<p>Problém pri rozpoznávaní usporiadania oddielu pevného disku zastavil spustenie počítača. Buď bol vymazaný program IBM Predesktop Area alebo pevný disk obsahuje poškodené údaje. Aby ste sa pokúsili reštartovať počítač, vykonajte jeden z nasledujúcich krokov:</p> <ul style="list-style-type: none"> <li>• Ak bol vymazaný program IBM Predesktop Area <ol style="list-style-type: none"> <li>1. Stlačením F1 spustíte program IBM BIOS Setup Utility.</li> <li>2. Vyberte <b>Security</b> → <b>IBM Predesktop Area</b> → <b>Access IBM Predesktop Area</b>.</li> <li>3. Nastavte túto položku na <b>Disabled</b>.</li> <li>4. Vykonajte uloženie a program ukončíte.</li> </ol> </li> <li>• Ak tento postup zlyhá: <ol style="list-style-type: none"> <li>1. Stlačte kláves Enter.</li> <li>2. Kliknite na <b>RECOVER TO FACTRY CONTENTS</b> a postupujte podľa zobrazených inštrukcií.</li> </ol> <p><b>Poznámka:</b> Toto natrvalo vymaže celý obsah pevného disku a následne nainštaluje softvér predinštalovaný firmou IBM.</p> </li> </ul> <p>Stlačením klávesu F1 otvorte program BIOS Setup alebo stlačením klávesu Enter spustíte program IBM Predesktop Area.</p> <p>Ak sa počítač stále nespustí, zavolajte IBM HelpCenter. Telefónne čísla nájdete v časti “Telefonický kontakt s IBM” na strane 38</p>

## Riešenie problémov s počítačom

Správa	Riešenie
The power-on password prompt	Je nastavené heslo pri spustení alebo hlavné heslo. Zadaťte heslo a stlačte kláves Enter, aby ste mohli používať počítač. Ak počítač odmietne heslo pri spustení, pravdepodobne je nastavené hlavné heslo. Zadaťte hlavné heslo a stlačte kláves Enter. Ak sa naďalej zobrazuje rovnaká chybová správa, počítač dajte opraviť.
The hard disk password prompt	Je nastavené heslo pre pevný disk. Zadaťte heslo a stlačte kláves Enter, aby ste mohli používať počítač.  Ak sa naďalej zobrazuje rovnaká chybová správa, počítač dajte opraviť.
Hibernation error	Medzi prechodom počítača do režimu hibernácie a ukončením tohto režimu došlo k zmene konfigurácie systému a počítač nemôže obnoviť normálnu prevádzku. <ul style="list-style-type: none"><li>• Obnovte konfiguráciu systému, aby bola rovnaká ako pred prechodom počítača do režimu hibernácie.</li><li>• Ak došlo k zmene veľkosti pamäte, nanovo vytvorte hibernačný súbor.</li></ul>
Operating system not found.	Skontrolujte, či: <ul style="list-style-type: none"><li>• Je jednotka pevného disku nainštalovaná správne.</li><li>• Je v disketovej jednotke spúšťačia disketa.</li></ul> Ak sa naďalej zobrazuje rovnaká chybová správa, skontrolujte zavádzaciu postupnosť pomocou programu IBM BIOS Setup Utility.
Fan error	Porucha chladiaceho ventilátora. Počítač dajte opraviť.
EMM386 Not Installed — Unable to Set Page Frame Base Address.	Otvorte súbor C:\CONFIG.SYS a riadok device=C:\WINDOWS\EMM386.EXE RAM  zmeňte na device=C:\WINDOWS\EMM386.EXE NOEMS  a uložte tento súbor.
CardBus Configuration Error — Device Disabled	Program IBM BIOS Setup Utility spustíte stlačením F1. Stlačte kláves F9 a potom Enter, aby sa načítali predvolené nastavenia.  Stlačte kláves F10 a potom Enter, aby sa reštartoval systém.
Thermal sensing error	Teplotný senzor nefunguje správne. Počítač dajte opraviť.

### Chyby bez správ

**Problém:** Keď zapnem počítač, na obrazovke sa nič nezobrazí a počas spúšťania počítač nepípne.

**Poznámka:** Ak si nie ste istý, či ste počuli pípnutia, vypnite počítač; potom ho znovu zapnite a počúvajte. Ak používate externý monitor, pozrite si časť “Problémy s obrazovkou” na strane 19



**Riešenie:** Ak je nastavené heslo pri spustení, stlačte ľubovoľný kláves, aby sa zobrazila výzva na zadanie hesla pri spustení, potom napíšte správne heslo a stlačte kláves Enter.

Ak sa výzva na zadanie hesla pri spustení nezobrazí, ovládací prvok jasu je možno nastavený na minimálnu úroveň. Upravte úroveň jasu stlačením klávesov Fn+Home.

Ak obrazovka zostane naďalej čierna, skontrolujte, či:

- Je batéria nainštalovaná správne.
- Je napájací adaptér pripojený k počítaču a napájací kábel je zapojený do funkčnej elektrickej zásuvky.
- Je zapnuté napájanie počítača. (Potvrďte to opakovaným stlačením sieťového vypínača.)

Ak sú tieto položky nastavené správne a obrazovka zostane naďalej čierna, počítač dajte opraviť.

**Problém:** Keď zapnem počítač, na obrazovke sa nič nezobrazí, ale ozvú sa dve alebo viaceré pípnutia.

**Riešenie:** Skontrolujte, či je pamäťová karta nainštalovaná správne. Ak je, ale obrazovka je naďalej čierna a ozve sa päť pípnutí, počítač dajte opraviť.

**Problém:** Keď zapnem počítač, zobrazí sa len biely kurzor na čiernej obrazovke.

**Riešenie:** Preinštalujte svoj operačný systém a zapnite počítač. Ak sa naďalej na obrazovke zobrazuje len kurzor, počítač dajte opraviť.

**Problém:** Moja obrazovka sčernie, kým je zapnutý počítač.

**Riešenie:** Možno je aktívny šetrič obrazovky. Pohnite ovládačom TrackPoint alebo stlačte ľubovoľný kláves na ukončenie šetriča obrazovky, prípadne stlačte vypínač, aby ste počítač oživilí zo stavu úsporného režimu alebo hibernácie.

**Problém:** Celá obrazovka pre DOS sa zdá byť malá.

**Riešenie:** Ak používate aplikáciu pre DOS, ktorá podporuje len rozšírenie 640x480 (režim VGA), obraz na obrazovke môže vyzeráť trochu skreslene alebo menší ako veľkosť obrazovky. Je to kvôli zachovaniu kompatibility s inými aplikáciami pre DOS. Aby ste zväčšili obraz na obrazovke na rovnakú veľkosť, akú má skutočná obrazovka, spustíte program ThinkPad Configuration a kliknete na **LCD**; potom vyberte funkciu **Screen expansion**. (Obraz môže naďalej vyzeráť trochu skreslene.)

**Poznámka:** Ak váš počítač podporuje funkciu zväčšenia obrazovky, obraz na obrazovke môžete zväčšiť stlačením klávesov Fn+F8. Táto funkcia nie je v systéme Windows® XP a Windows® 2000 podporovaná.

## Problémy s heslom

**Problém:** Zabudol som heslo.

**Riešenie:** Ak ste zabudli heslo, vyžadované pri zapnutí, musíte počítač odniesť k predajcovi alebo marketingovému zástupcovi IBM, ktorý toto heslo zruší.

Ak ste zabudli heslo pre pevný disk, IBM nemôže toto heslo zrušiť, ani obnoviť údaje z pevného disku. Počítač musíte odniesť k predajcovi alebo marketingovému zástupcovi IBM, ktorý pevný disk vymení. Musíte predložiť dôkaz o kúpe a zaplatiť poplatok za diely a servis.

Ak zabudnete administrátorské heslo, IBM ho nemôže resetovať. Počítač musíte odniesť k predajcovi alebo marketingovému zástupcovi IBM, ktorý vymení systémovú dosku. Musíte predložiť dôkaz o kúpe a zaplatiť poplatok za diely a servis.

## Problémy so sieťovým vypínačom

**Problém:** Systém neodpovedá a nemôžete vypnúť počítač.

**Riešenie:** Vypnite počítač stlačením a podržaním sieťového vypínača na 4 alebo viac sekúnd. Ak sa počítač nevypne, odpojte napájací zdroj a batériu.

## Problémy s klávesnicou

**Problém:** Niektoré alebo všetky klávesy na klávesnici nefungujú.

**Riešenie:** Ak sa problém vyskytol okamžite po ukončení úsporného režimu, zadajte heslo po spustení, ak je nastavené.

Ak je pripojená externá klávesnica, numerická klávesnica počítača nefunguje. Použite numerickú klávesnicu na externej klávesnici.

Ak je pripojená externá numerická klávesnica alebo myš:

1. Vypnite počítač.
2. Odpojte externú numerickú klávesnicu alebo myš.
3. Zapnite počítač a znovu skúste použiť klávesnicu.

Ak sa problém s klávesnicou vyriešil, znovu pripojte externú numerickú klávesnicu, externú klávesnicu alebo myš a dávajte pozor, aby ste ju správne nasadili do konektora.

Ak nie je pripojená externá numerická klávesnica, externá klávesnica alebo myš a klávesy na klávesnici stále nefungujú, dajte počítač opraviť.

**Problém:** Keď napíšete písmeno, zobrazí sa číslo.

**Riešenie:** Je aktívny zámok numerickej klávesnice. Aby ste ho deaktivovali, stlačte a držte kláves Shift a potom stlačte kláves NumLk.

**Problém:** Niektoré alebo všetky klávesy na externej numerickej klávesnici nefungujú.

**Riešenie:** Skontrolujte, či je externá numerická klávesnica správne pripojená k počítaču.

## Problémy s úsporným režimom alebo hibernáciou

**Problém:** Počítač neočakávane prejde do úsporného režimu.

**Riešenie:** Ak procesor dosiahne teplotu, ktorá je príliš vysoká, počítač automaticky prejde do úsporného režimu, v ktorom sa procesor ochladí a ochráni sa tým aj iné interné komponenty. Skontrolujte tiež nastavenia pre úsporný režim pomocou programu Battery Maximizer.

**Problém:** Počítač prejde do úsporného režimu ihneď po vlastnom teste po spustení (POST) (rozsvieti sa indikátor úsporného režimu).

**Riešenie:** Skontrolujte, či:

- Je batéria nabitá.
- Je prevádzková teplota v dovolenom rozsahu. Pozrite si časť “Špecifikácie” na strane 5.

Ak sú tieto položky správne, počítač dajte opraviť.

**Problém:** Zobrazí sa správa critical low-battery error a počítač sa ihneď vypne.

**Riešenie:** Batéria je takmer vybitá. Pripojte k počítaču napájací adaptér, alebo nahraďte batériu inou, úplne nabitou.

**Problém:** Keď vykonáte akciu na ukončenie úsporného režimu, displej počítača zostane čierny.

**Riešenie:** Skontrolujte, či nebol odpojený externý monitor počas doby, kým bol počítač v úspornom režime. Kým je počítač v úspornom režime alebo režime hibernácie, neodpájajte externý monitor. Ak pri obnove prevádzky počítača nie je pripojený žiadny externý monitor, displej počítača zostane čierny a nezobrazí sa žiadny výstup. Toto obmedzenie nezávisí od hodnoty rozlíšenia. Aby ste aktivovali displej počítača, stlačte klávesy Fn+F7.

**Problém:** Počítač neukončí úsporný režim alebo indikátor úsporného režimu zostane rozsvietený a počítač nefunguje.

**Riešenie:** Ak systém neukončí úsporný režim, možno prešiel do úsporného režimu alebo režimu hibernácie kvôli vybitým batériam. Skontrolujte indikátor úsporného režimu.

## Riešenie problémov s počítačom

- Ak je indikátor úsporného režimu rozsvietený, počítač je v úspornom režime. Pripojte k počítaču napájací adaptér a stlačte kláves Fn.
- Ak je indikátor úsporného režimu vypnutý, počítač je v režime hibernácie alebo je vypnutý. Pripojte k počítaču napájací adaptér a stlačte sieťový vypínač, aby ste obnovili prevádzku.

Ak systém napriek tomu neukončí úsporný režim, systém môže prestať odpovedať a nemôžete vypnúť počítač. V tomto prípade treba resetovať počítač. Ak ste neuložili svoje údaje, môžete o ne prísť. Aby ste resetovali počítač, stlačte a držte sieťový vypínač 4 alebo viac sekúnd. Ak sa systém neresetuje, odpojte napájací adaptér a batériu.

**Problém:** Počítač neprejde do úsporného režimu alebo režimu hibernácie.

**Riešenie:** Skontrolujte, či nie je aktívna niektorá voľba, ktorá môže brániť počítaču prejsť do úsporného režimu alebo režimu hibernácie.

**Problém:** Počítač neprejde do úsporného režimu tak, ako bolo nastavené časovačom v systéme Windows 98.

**Riešenie:** Štandardný ovládač CD-ROM alebo DVD-ROM pre systém Windows 98 pristupuje k internej jednotke CD-ROM alebo DVD-ROM každé tri sekundy, aby zistil, či je vložený CD-ROM. To bráni vášmu počítaču prejsť do pohotovostného režimu, aj keď uplynie určený čas. Keď chcete povoliť počítaču prejsť do pohotovostného režimu, urobte nasledujúce:

1. Kliknite na tlačidlo **Start**.
2. Presuňte kurzor na **Settings** a **Control Panel**.
3. Kliknite na **Control Panel** a potom dvakrát kliknite na **System**.
4. Kliknite na záložku **Device Manager**.
5. Kliknite na značku **+** pri **CD-ROM**.
6. Dvakrát kliknite na názov CD-ROM alebo DVD-ROM.
7. Kliknite na záložku **Settings**.
8. Zrušte začiarknutie políčka **Auto insert notification**.

Windows 98 už nebude automaticky zisťovať vloženie CD-ROM alebo DVD-ROM.

**Problém:** Kombinácia klávesov Fn+F12 nespôsobí prepnutie počítača do režimu hibernácie.

**Riešenie:** Počítač nemôže prejsť do režimu hibernácie:

- Ak nie sú v systéme Windows 98 nainštalované programy “Hibernation Utility”, “Configuration Utility” a “Battery MaxiMizer and Power Management”. Ak chcete tieto programy nainštalovať pozrite si časť “Installing device drivers” v integrovanom systéme pomoci Access ThinkPad.

- Ak nie je povolený režim hibernácie, na jeho povolenie vykonajte toto:

**Pre Windows 98:**

1. Spustíte program **ThinkPad Configuration**.
2. Kliknite na **Power Management**.
3. Kliknite na záložku **Hibernate**.
4. Kliknite na tlačidlo **Create hibernation file**.
5. Kliknite na tlačidlo **Create Now**.
6. Reštartujte počítač.
7. Spustíte program **ThinkPad Configuration**.
8. Kliknite na **Power Management**.
9. Kliknite na záložku **Hibernate**.
10. Vyberte začiarkovacie políčko **Hibernate support**.
11. Kliknite na tlačidlo **OK**.

**Pre Windows XP alebo Windows 2000:**

1. Spustíte program ThinkPad Configuration.
2. Kliknite na **Power Management**.
3. Kliknite na záložku **Hibernate**.
4. Začiarknite políčko pre podporu hibernácie.
5. Kliknite na tlačidlo OK.

**Poznámka:** Režim hibernácie je prístupný stlačením klávesov Fn+F12 iba v tom prípade, keď je nainštalovaný ovládač PM pre Windows 98, Windows 2000 alebo Windows XP.

**Problém:** V systéme Windows XP nevyvolá kombinácia kláves Fn+F3 čiernu obrazovku.

**Riešenie:** Windows XP umožňuje súčasné prihlásenie viacerých užívateľov. Ak ste sa do svojho počítača prihlásili ako prvý, môžete použiť kombináciu klávesov Fn+F3. Inak táto kombinácia na vašom počítači nebude fungovať.

## Problémy s obrazovkou

**Problém:** Obrazovka je čierna.

**Riešenie:**

- Ak je rozsvietený stavový indikátor úsporného režimu (zelený), ukončíte úsporný režim stlačením klávesu Fn.
- Ak používate napájací adaptér alebo batériu a stavový indikátor batérie je rozsvietený (nazeleno), zvýšte jas obrazovky stlačením klávesov Fn+Home.

## Riešenie problémov s počítačom

- Ak k svojmu počítaču pripojíte externý monitor, stlačte klávesy Fn+F7, aby ste prepli výstup obrazovky.
- Ak problém pretrváva, postupujte podľa “riešenia” nasledujúceho problému.

**Problém:** Obrazovka je nečitateľná alebo skreslená.

**Riešenie:** Skontrolujte, či:

- Je ovládač zobrazovacieho adaptéra nainštalovaný správne.
- Je rozlíšenie displeja a farebná hĺbka nastavená správne.
- Je typ monitora správny.

Aby ste skontrolovali tieto nastavenia, vykonajte toto:

### Pre Windows XP:

1. Kliknite na tlačidlo **Start**.
2. Kliknite na **Control Panel**.
3. Kliknite na **Appearance and Themes** v časti Pick a category.
4. Kliknite na **Display** v časti Pick a Control Panel icon.
5. Kliknite na záložku **Settings**.
6. Skontrolujte, či sú správne nastavené rozlíšenie a farby.
7. Kliknite na tlačidlo **Advanced**.
8. Kliknite na záložku **Adapter**.
9. Skontrolujte, či je v okne informácií o adaptéri zobrazený adaptér “Intel® 82852/82855 GM/GME Chip”.
10. Kliknite na záložku **Monitor**.
11. Skontrolujte, či je správne nastavený typ monitora.

### Pre Windows 2000:

1. Dvakrát kliknite na **Display** v Control Panel. Otvorí sa okno Display Properties.
2. Kliknite na záložku **Settings**.
3. Skontrolujte, či sú správne nastavené farby a oblasť obrazovky.
4. Kliknite na **Advanced...**
5. Kliknite na záložku **Adapter**.
6. Skontrolujte, či je v okne informácií o adaptéri zobrazený adaptér “Intel® 82852/82855 GM/GME Chip”.
7. Kliknite na záložku **Monitor**.
8. Skontrolujte, či sú informácie správne.

### Pre Windows 98

1. Dvakrát kliknite na **Display** v Control Panel. Otvorí sa okno Display Properties.

2. Kliknite na záložku **Settings**.
3. Skontrolujte, či sú správne nastavené farby a oblasť obrazovky.
4. Kliknite na **Advanced...**
5. Kliknite na záložku **Adapter**.
6. Skontrolujte, či je v okne zobrazený “Intel<sup>®</sup>82852/82855 GM/GME Graphics Controller –0”.
7. Kliknite na záložku **Monitor**.
8. Skontrolujte, či sú informácie správne.

**Problém:** Na obrazovke sa zobrazujú nesprávne znaky.

**Riešenie:** Nainštalovali ste správne operačný systém alebo aplikačný program? Ak je nainštalovaný a nakonfigurovaný správne, počítač dajte opraviť.

**Problém:** Obrazovka zostane zapnutá aj po vypnutí počítača.

**Riešenie:** Stlačte a držte sieťový vypínač 4 alebo viac sekúnd, aby ste vypli svoj počítač; potom ho znovu zapnite.

**Problém:** Pri každom zapnutí počítača spozorujete chýbajúce, jasné alebo čudne sfarbené body na obrazovke.

**Riešenie:** Toto je prirodzená charakteristika technológie TFT. Displej počítača obsahuje množstvo tranzistorov TFT (thin-film transistor). Počas celej doby môže existovať malý počet chýbajúcich, jasných alebo čudne sfarbených bodov.

**Problém:** Pri pokuse o spustenie prehrávania DVD sa zobrazí správa “Unable to create overlay window”.

*alebo*

Prehrávanie videa, DVD alebo hier je nekvalitné alebo sa vôbec nedá spustiť.

**Riešenie:** Vykonajte jedno z tohto:

- Ak používate 32-bitový farebný režim, zmeňte farebnú hĺbku na 16-bitový režim.
- Ak používate veľkosť pracovnej plochy 1280×1024 alebo viac, znížte veľkosť a farebnú hĺbku pracovnej plochy.
- Ak používate funkciu rotácie v záložke Rotation okna “ Intel(R) 82852/82855 GM/GME Graphics Controller Properties”, nastavte ju na hodnotu Normal.
- Pripojte napájací adaptér.
- Zatvorte nepoužívané programy.

## Problémy s batériou

**Problém:** Batéria sa nedá úplne nabiť vo vypnutom stave v štandardnom čase nabíjania.

**Riešenie:** Batéria je možno úplne vybitá. Vykonajte toto:

1. Vypnite počítač.
2. Skontrolujte, či je úplne vybitá batéria v počítači.
3. Pripojte k počítaču napájací adaptér a nechajte ju nabíť.

Ak sa batéria úplne nenabije za 24 hodín, použite novú batériu.

Ak máte k dispozícii rýchlonabíjačku, použite ju na nabitie úplne vybitých batérie.

**Problém:** Počítač sa vypne predtým, ako stavový indikátor batérie ukazuje vybitie, *alebo* počítač funguje napriek tomu, že stavový indikátor batérie ukazuje vybitie.

**Riešenie:** Vybite a nabite batériu.

**Problém:** Čas prevádzky pre úplne nabitú batériu je krátky.

**Riešenie:** Vybite a nabite batériu. Ak je čas prevádzky batérie naďalej krátky, použite novú batériu.

**Problém:** Počítač nefunguje s úplne nabitou batériou.

**Riešenie:** Možno je aktívna ochrana pred prepätím v batérii. Vypnite počítač na jednu minútu, aby sa vynulovala ochrana; potom ho znovu zapnite.

**Problém:** Batéria sa nenabíja.

**Riešenie:** Batériu nemôžete nabíjať, keď je príliš horúca. Ak je batéria horúca, vyberte ju z počítača a nechajte ju vychladnúť pri izbovej teplote. Po vychladnutí ju znovu namontujte a nabite. Ak sa napriek tomu nedá nabíjať, dajte ju opraviť.

## Problémy s jednotkou pevného disku

**Problém:** Jednotka pevného disku občas hrkoce.

**Riešenie:** Hrkotavý zvuk možno počuť, keď:

- Jednotka pevného disku začína alebo končí prístup k údajom.
- Prenášate jednotku pevného disku.
- Prenášate počítač.

Toto je normálna charakteristika jednotky pevného disku, nie je to porucha.



**Problém:** Jednotka pevného disku nefunguje.

**Riešenie:** V ponuke Startup programu IBM BIOS Setup Utility skontrolujte, či naľavo od jednotky pevného disku alebo jeho dcérskeho uzla nie je výkričník (!). Ak tam je, jednotka pevného disku je zakázaná. Zrušte výkričník stlačením klávesu Insert, aby ste povolili jednotku.

## Problémy pri spúšťaní

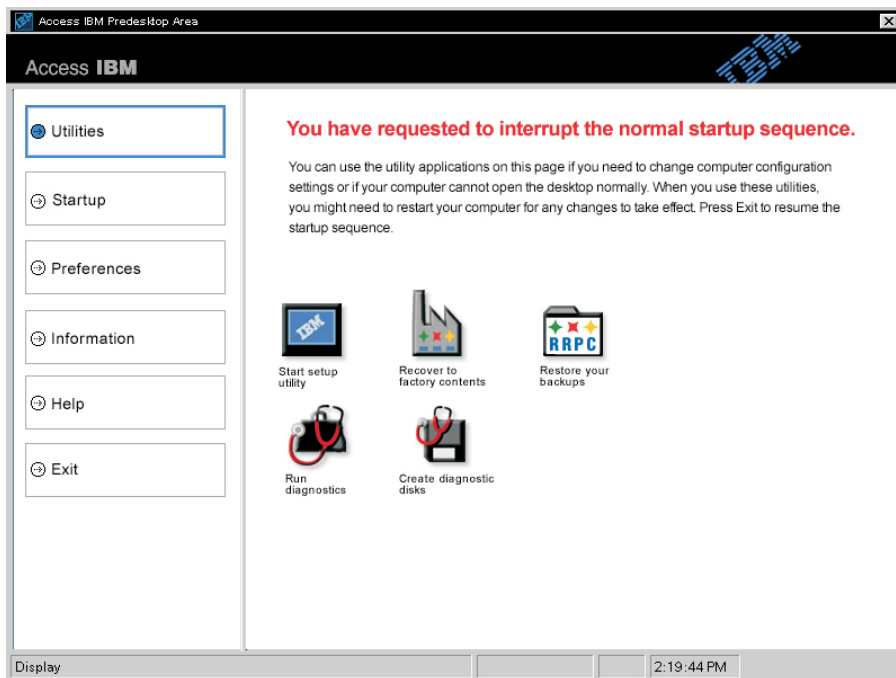
**Problém:** Operačný systém Microsoft® Windows® sa nespustí.

**Riešenie:** Na vyriešenie alebo identifikáciu problému použite program Access IBM Predesktop Area.

Spustenie programu Access IBM Predesktop je jednoduché. Ak sa operačný systém Windows nespustí správne, automaticky sa spustí program Access IBM Predesktop Area. Ak sa program Access IBM Predesktop Area automaticky nespustí, vykonajte toto:

1. Vypnite PC a potom ho znovu zapnite.
2. Počas spúšťania svojho PC pozorne sledujte obrazovku. Keď sa zobrazí táto výzva, "To interrupt normal startup, press the blue Access IBM button", stlačte modré tlačidlo Access IBM, aby sa spustil program Access IBM Predesktop Area. Program Access IBM Predesktop Area sa otvorí s aktívnou stranou Utilities.

Zobrazí sa takéto okno:



- Po otvorení programu Access IBM Predesktop Area na strane Utilities môžete vyberať z týchto ikon:
  - **Start setup utility** spustí program IBM BIOS Setup Utility.
  - **Recover to factory contents** vymaže všetky súbory na primárnom oddiele (jednotka C) a nainštaluje softvérové komponenty prítomné pri výrobe vášho PC. Ak potrebujete informácie a pomoc k použitiu tejto metódy obnovy, kontaktujte IBM HelpCenter. (Telefónne čísla nájdete v tejto príručke v časti “Telefonický kontakt s IBM” na strane 38)
  - **Restore your backups** obnoví vami vytvorené zálohy pomocou programu IBM Rapid Restore PC, ak ste ich vytvorili.
  - **Run diagnostics** spustí diagnostické testy na zistenie možných problémov na vašom PC a ich možné príčiny.
  - **Create diagnostic disks** vám pomôže vytvoriť špeciálne disky používané pri diagnostických testoch.

V ľavom paneli programu Access IBM Predesktop Area môžete kliknúť na nasledujúce položky, aby ste otvorili iné strany alebo ukončili tento program:

**Startup** vám umožňuje zmeniť poradie zariadení, v akom PC hľadá operačný systém pri spúšťaní. V niektorých prípadoch môže byť potrebné spustiť operačný systém z jednotky CD namiesto pevného disku. Môžete to špecifikovať na tejto strane.

**Preferences** poskytujú rôzne voľby podľa vášho modelu a výbavy, ktoré môžete nastaviť pre program Access IBM Predesktop Area.

**Information** získa základné informácie o vašom PC, ktoré v prípade potreby môžete poskytnúť technikom v podpornom centre.

**Help** poskytuje informácie o rôznych stranách programu Access IBM Predesktop Area.

**Exit** zatvorí program Access IBM Predesktop Area a bude sa pokračovať v prerušenej spúšťačej postupnosti.

### Iné problémy

**Problém:** Počítač sa zasekne a neprijíma žiadny vstup.

**Riešenie:** Počítač sa môže zaseknúť pri prechode do úsporného režimu počas komunikácie. Ak pracujete v sieti, deaktivujte časovač úsporného režimu.

Aby ste vypli počítač, stlačte a držte sieťový vypínač 4 alebo viac sekúnd.

**Problém:** Počítač sa nevypne pomocou sieťového vypínača.

**Riešenie:** Ak je rozsvietený stavový indikátor úsporného režimu a pracujete s napájaním z batérie, vymeňte batériu za úplne nabitú alebo počítač zapojte do siete.

Ak problém pretrváva, stlačte a držte sieťový vypínač na 4 alebo viac sekúnd; vnútime tým vypnutie počítača.

**Problém:** Počítač sa nespustí z vami požadovaného zariadenia, napríklad z disketovej jednotky.

**Riešenie:** Pozrite si ponuku Startup programu IBM BIOS Setup Utility. Skontrolujte, či je spúšťačia postupnosť v programe IBM BIOS Setup Utility nastavená tak, aby sa počítač spustil z vami požadovaného zariadenia.

Skontrolujte tiež, či je spúšťačie zariadenie počítača povolené; pred názvom zariadenia nemôže byť znak !.

**Problém:** Počítač nereaguje.

**Riešenie:** Prerušenia IRQ pre PCI sú všetky nastavené na 11. Počítač nereaguje, pretože nemôže zdieľať prerušenie IRQ s inými zariadeniami. Použite ThinkPad Configuration Program.

**Problém:** Po oživení z hibernácie v systéme Windows 2000 sa môže zobrazíť správa "Unsafe Removal of Device", ktorá sa týka zariadenia USB 1.x.

**Riešenie:** Okno s touto správou môžete bez obáv zatvoriť. Týka sa ovládačov USB v systéme Windows 2000. Viac informácií nájdete na stránkach Microsoft Knowledge Base <http://support.microsoft.com/>. V poli Search zadajte "Q328580" a "Q323754" a kliknite na tlačidlo vyhľadávania.

**Problém:** Počítač nemôže prehrávať CD alebo kvalita zvuku z CD je zlá.

**Riešenie:** Skontrolujte, či disk vyhovuje štandardom vašej krajiny. Disk, ktorý vyhovuje miestnym štandardom, je štandardne označený logom CD. Ak používate disk, ktorý nevyhovuje týmto štandardom, nemôžeme zaručiť jeho prehrávanosť ani kvalitu prehrávania.



**Problém:** Systém vykazuje slabý výkon.

**Riešenie:** Tento problém nastane, keď počítač nie je pripojený k sieťovému adaptéru. Z dôvodu predĺženia životnosti batérie na počítačoch s procesormi s vyššou frekvenciou Intel Pentium 4/Celeron implementuje ThinkPad G40 dynamický systém škrtenia CPU, ktorý dynamicky redukuje frekvenciu: 1) keď je systém napájaný z batérie; 2) keď systém zvýši nároky na napájanie; 3) keď stúpne teplota systému.

Vzniku tohto problému predídete, ak:

1. Pripojíte napájací adaptér.
2. Ukončíte nepoužívané aplikácie.
3. Pokúsite sa o zníženie teploty systému zvýšením rýchlosti ventilátora cez sprievodcu Battery MaxiMiser Wizard, položka Fan Control.

**Problém:**Prehrávanie DVD nie je plynulé.

**Riešenie:** Tento problém nastane, keď počítač nie je pripojený k sieťovému adaptéru. Z dôvodu predĺženia životnosti batérie na počítačoch s procesormi s vyššou frekvenciou Intel Pentium 4/Celeron implementuje ThinkPad G40 dynamický systém škrtenia CPU, ktorý dynamicky redukuje frekvenciu: 1) keď je systém napájaný z batérie; 2) keď systém zvýši nároky na napájanie; 3) keď stúpne teplota systému.

Vzniku tohto problému predídete, ak:

1. Pripojíte napájací adaptér.
2. Ukončíte nepoužívané aplikácie.
3. Pokúsite sa o zníženie teploty systému zvýšením rýchlosti ventilátora cez sprievodcu Battery MaxiMiser Wizard, položka Fan Control.

## Spustenie programu BIOS Setup Utility

Počítač poskytuje program nazývaný IBM BIOS Setup Utility, ktorý vám umožňuje vybrať rôzne parametre nastavenia.

- **Config:** Nastaviť konfiguráciu počítača.
- **Date/Time:** Nastaviť dátum a čas.
- **Security:** Nastaviť bezpečnostné funkcie.
- **Startup:** Nastaviť spúšťacie zariadenie.
- **Restart:** Reštartovať systém.

**Poznámka:** Mnohé z týchto parametrov môžete nastaviť jednoduchšie pomocou programu ThinkPad Configuration. Viac informácií o tomto programe nájdete v zabudovanej pomoci.

Aby ste spustili IBM BIOS Setup Utility vykonajte nasledujúce kroky:

1. Aby ste sa ochránili pred náhodnou stratou údajov, pozrite si časť “Backing up your system registry and configuration” v programe Access IBM. Program Access IBM spustíte stlačením tlačidla Access IBM. Vytvorením zálohy svojho registra uchováte aktuálnu konfiguráciu počítača.
2. Vyberte disketu z disketovej jednotky a potom vypnite počítač.
3. Zapnite počítač; po zobrazení správy “To interrupt normal startup, press the blue Access IBM button” v ľavom dolnom rohu obrazovky stlačte tlačidlo Access IBM.

Na obrazovke sa zobrazí program Access IBM Predesktop Area. (Ak ste vymazali servisný oddiel pevného disku alebo ak pevný disk vymenili Access IBM Predesktop Area sa nezobrazí. Pozrite si nižšie uvedenú “poznámku”.) Dvakrát kliknite na ikonu “Start setup utility”.

Ak ste nastavili hlavné heslo, ponuka programu “IBM BIOS Setup Utility” sa zobrazí až po zadaní tohto hesla. Program tiež môžete spustiť stlačením klávesu Enter namiesto zadania hlavného hesla, ale nemôžete meniť parametre, ktoré sú chránené hlavným heslom. Viac informácií nájdete v zabudovanej pomoci.

**Poznámka:** Ak sa zobrazí “Startup Interrupt Menu” namiesto “Access IBM Predesktop Area”, stlačte kláves F1, čím otvoríte program “IBM BIOS Setup Utility”.

### Upozornenie

Pokiaľ neukončíte program BIOS Setup Utility, počítač nevypínajte a ani neodpájajte napájací kábel.

4. Pomocou kurzorových klávesov prejdite na položku, ktorú chcete zmeniť. Keď je položka zvýraznená, stlačte kláves Enter. Zobrazí sa podponuka.
5. Zmeňte požadované položky. Aby ste zmenili hodnotu položky, použijete kláves F5 alebo F6. Ak má položka podponuku, môžete ju zobraziť stlačením klávesu Enter.
6. Stlačte kláves F3 alebo Esc, aby ste ukončili podponuku.

Ak ste vo vnorenej podponuke, stláčajte kláves Esc, kým sa nedostanete do ponuky programu IBM BIOS Setup Utility.

**Poznámka:** Ak chcete vrátiť nastavenia na ich pôvodný stav, v ktorom boli pri kúpe počítača, stlačte kláves F9, aby sa načítali predvolené nastavenia. Môžete tiež vybrať voľbu v podponuke Restart na načítanie predvolených nastavení alebo zrušenie zmien.

7. Vyberte **Restart**; potom stlačte kláves Enter. Presuňte kurzor na voľbu, ktorou chcete reštartovať počítač; potom stlačte kláves Enter. Počítač sa reštartuje.

## Obnova predinštalovaného softvéru

Ak dôjde k poškodeniu alebo náhodnému vymazaniu údajov na jednotke pevného disku, môžete obnoviť softvér, ktorý bol dodaný spolu s počítačom. Týka sa to predinštalovaného operačného systému, aplikácií a ovládačov zariadení.

Predinštalovaný softvér môžete obnoviť pomocou programu Product Recovery.

Program Product Recovery je v časti jednotky pevného disku, ktorá nie je zobrazená v programe Windows Explorer.

**Poznámka:** Proces obnovy môže trvať 2 hodiny.

### Upozornenie

Všetky súbory na primárnom oddiele pevného disku (zvyčajne jednotka C) sa pri procese obnovy stratia. Pred začatím si nezabudnite vytvoriť kópiu svojich súborov uložených na jednotke C.

**Aby ste obnovili predinštalovaný softvér pomocou programu Product Recovery, vykonajte toto:**

1. Ak je to možné, všetky súbory uložte na iné médium ako pevný disk.
2. Vypnite počítač.
3. Zapnite počítač. Pri výzve stlačte tlačidlo Access IBM. (Výzva “To interrupt normal startup, press the blue Access IBM button” sa zobrazí len na niekoľko sekúnd. Tlačidlo Access IBM musíte stlačiť rýchlo.) Na obrazovke sa zobrazí program Access IBM Predesktop Area.
4. Dvakrát kliknite na ikonu “Recover to factory contents”. Otvorí sa hlavná ponuka programu Product Recovery.
5. Označte požadované voľby obnovy a potom postupujte podľa pokynov na obrazovke.
6. Po dokončení programu Product Recovery sa počítač rešartuje a začne sa proces konfigurácie.



## Výmena pevného disku

Poškodený pevný disk si môžete vymeniť sami.

**Poznámka:** Disk vráťte iba v tom prípade, že bol opravený. Konektory a pozícia pre jednotku pevného disku nie sú navrhnuté na časté zmeny alebo výmeny jednotky. Program Product Recovery a Access ThinkPad Predesktop Area nie sú súčasťou nového pevného disku.

### Upozornenie

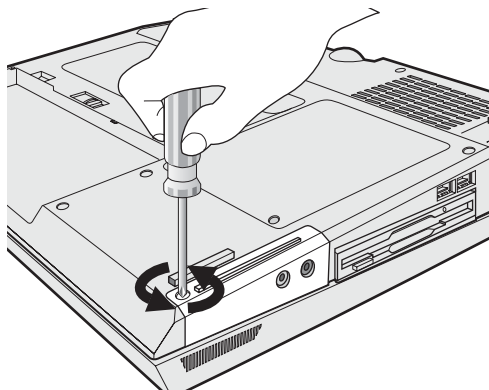
#### Zaobchádzanie s jednotkou pevného disku

- Jednotku nehádzte ani ju nevystavujte fyzickým otrasom. Jednotku položte na materiál, ktorý absorbuje fyzické otrasy, napríklad mäkká látka.
- Netlačte na kryt jednotky.
- Nedotýkajte sa konektora.

Jednotka je veľmi citlivá. Nesprávne zaobchádzanie môže spôsobiť poškodenie a trvalú stratu údajov na pevnom disku. Pred odstránením jednotky pevného disku vytvorte zálohu všetkých informácií na pevnom disku a potom vypnite počítač. Jednotku nikdy neodstraňujte zo zapnutého systému alebo zo systému v úspornom režime alebo v režime hibernácie.

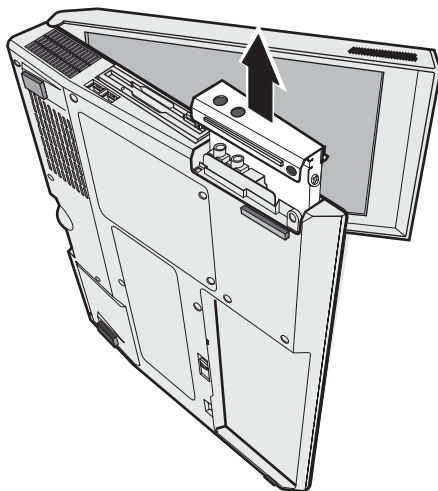
Aby ste vymenili jednotku pevného disku, vykonajte toto:

1. **Vypnite počítač;** potom z počítača odpojte napájací adaptér a všetky káble.
2. Zatvorte displej počítača a počítač otočte.
3. Odstráňte batériu.
4. Odstráňte skrutky pripevňujúce pevný disk.

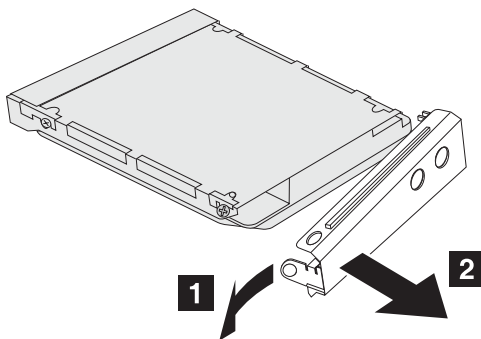


## Výmena pevného disku

5. Otvorte displej počítača, počítač postavte na bok a disk odstráňte zatahnutím krytu smerom od počítača.

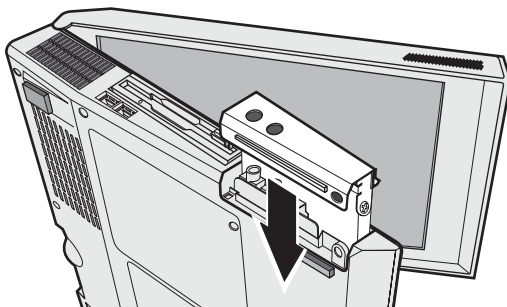


6. Neodstraňujte skrutky zo strán krytu; namiesto toho oddeľte kryt od jednotky pevného disku zatahnutím v smere šípok, najskôr **1**, a potom **2**.



7. Pripevnite kryt na novú jednotku pevného disku.

8. Vložte pevný disk a jeho kryt do pozície pevného disku. Nainštalujte ich napevno.



9. Otočte počítač spodnou stranou nahor. Namontujte skrutku.

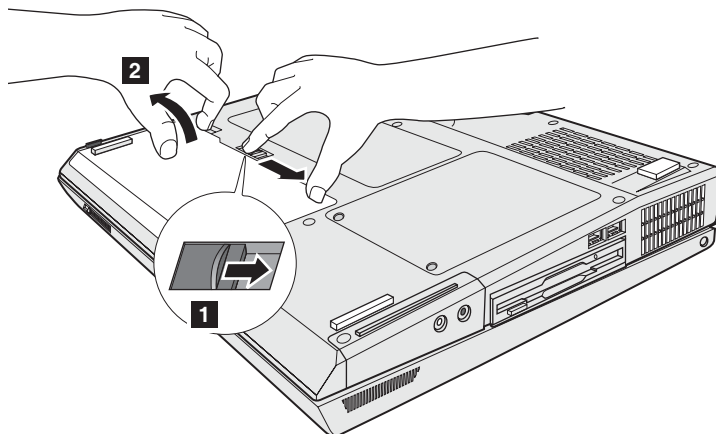
**Poznámka:** Skrutku môžete nahradiť bezpečnostnou skrutkou, aby ste zabránili jednoduchému odstráneniu jednotky pevného disku. Bezpečnostná skrutka nemusí byť zahrnutá v dodávke. Môžete si ju objednať priamo od NABS na adrese [www.nabsnet.com](http://www.nabsnet.com)

10. Namontujte batériu.
11. Zapnite počítač. K počítaču pripojte napájací adaptér a káble.

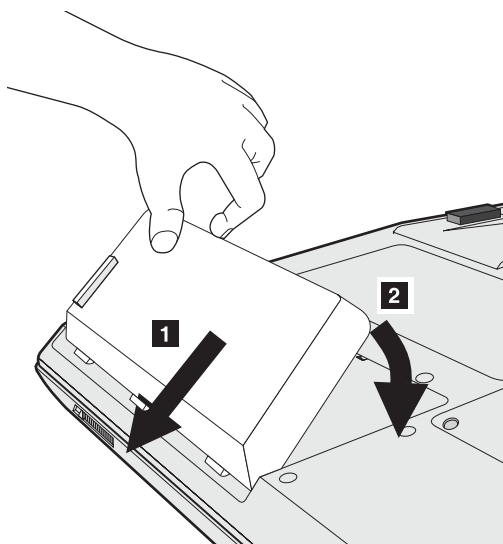
### Výmena batérie

1. **Vypnite počítač alebo ho prepnite do režimu hibernácie.** Potom z počítača odpojte napájací adaptér a všetky káble.  
**Poznámka:** Ak používate kartu PC Card, počítač nemusí prejsť do režimu hibernácie. Ak je to váš prípad, vypnite počítač.
2. Zatvorte displej počítača a otočte počítač.
3. Posuňte blokovaciu západku batérie **1**, aby ste ju odomkli; potom vyberte batériu **2**.

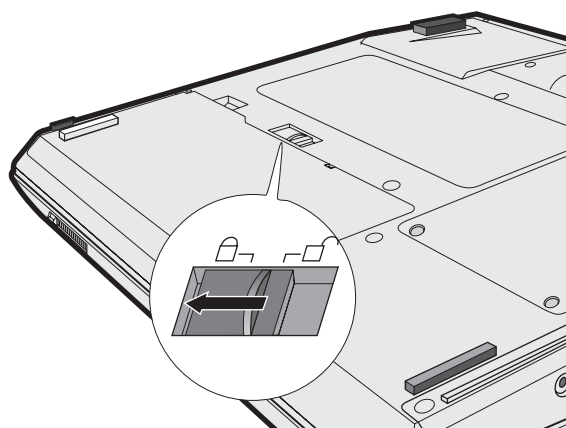
**Poznámka:** Prvá pozícia blokovacej západky slúži na uvoľnenie zámku batérie.



4. Zarovnajte kraj úplne nabitej rezervnej batérie s okrajom batériového priestoru počítača **1**. Potom batériu jemne zatlačte na miesto **2**.



5. Zamknite batériu posunom blokovacej západky.



6. Zapnite počítač. K počítaču pripojte napájací adaptér a káble.



---

## Kapitola 3. Pomoc a servis od IBM

Pomoc a servis . . . . .	38	Telefonický kontakt s IBM . . . . .	38
Pomoc prostřednictvím internetu . . . . .	38	Pomoc kdekoli na světě . . . . .	41

## Pomoc a servis

Ak potrebujete pomoc, servis, technickú asistenciu alebo len viac informácií o produktoch IBM, IBM poskytuje množstvo rôznych zdrojov pomoci. Táto časť obsahuje informácie o tom, kde získate viac informácií o IBM a produktoch IBM, čo robíť pri výskyte problému a komu zavolať v prípade potreby.

Balíky Microsoft Service Packs sú najnovšími softvérovými zdrojmi aktualizácií produktov Windows. Sú dostupné na internete alebo na CD. Viac informácií a odkazov nájdete na webových stránkach <http://www.microsoft.com>. IBM poskytuje technickú podporu pri inštalácii servisných balíkov alebo pri otázkach, týkajúcich sa servisných balíkov predinštalovaných produktov Microsoft Windows. Kontaktujte IBM HelpCenter na telefónnych číslach, ktoré nájdete v príslušnej príručke.

---

## Pomoc prostredníctvom internetu

Na internete nájdete webové stránky IBM, ktoré obsahujú najnovšie informácie o osobných počítačoch IBM a podpore. Adresa domovskej stránky IBM Personal Computing je [www.ibm.com/pc](http://www.ibm.com/pc)

IBM ponúka rozsiahle webové stránky venované pre mobilné produkty a počítače ThinkPad na adrese [www.ibm.com/pc/support](http://www.ibm.com/pc/support)

Na týchto webových stránkach sa dozviete, ako riešiť problémy, nájdete nové spôsoby využitia svojho počítača a dozviete sa o voľbách, ktoré môžu zjednodušiť prácu s počítačom ThinkPad.

Cez stránku Publications Ordering System si na adrese [www.elink.ibm.com/public/applications/publications/cgibin/pbi.cgi](http://www.elink.ibm.com/public/applications/publications/cgibin/pbi.cgi) môžete objednať iné publikácie.

---

## Telefonický kontakt s IBM

Ak ste sa pokúsili vyriešiť problém sami a stále potrebujete pomoc, počas záručnej doby môžete získať pomoc a informácie z IBM PC HelpCenter prostredníctvom telefónu. Počas záručnej doby máte k dispozícii tieto služby:

- Určenie problému - Odborný pracovník vám pomôže pri určení, či ide o problém hardvéru a pomôže vám pri výbere akcie potrebnej na odstránenie problému.
- Oprava hardvéru IBM - Ak sa určí, že problém je spôsobený hardvérom IBM v záruke, odborný servisný pracovník vám poskytne príslušnú úroveň servisu.
- Manažment inžinierskych zmien - Príležitostne môže dôjsť k zmenám, ktoré treba vykonať po predaji produktu. IBM alebo predajca, ak je autorizovaný spoločnosťou IBM, vykoná vybrané dostupné inžinierske zmeny (EC), ktoré sa týkajú hardvéru.

Netýka sa to týchto položiek:



- Výmena alebo použitie dielov iných ako od IBM a dielov IBM bez záruky

**Poznámka:** Všetky diely podliehajúce záruke obsahujú 7-znakovú identifikáciu v tvare IBM FRU XXXXXXXX

- Identifikácia zdrojov problému softvéru
- Konfigurácia BIOS ako súčasť inštalácie alebo aktualizácie
- Zmeny, úpravy alebo aktualizácie ovládačov zariadení
- Inštalácia a údržba sieťových operačných systémov (NOS)
- Inštalácia a údržba aplikačných programov

Detailné vysvetlenie podmienok záruky IBM nájdete v záruke na hardvér IBM. Pre záručný servis potrebujete dôkaz o kúpe.

V prípade, ak potrebujete pomoc technického zástupcu pri riešení problému, buďte, ak je to možné, počas telefonovania pri svojom počítači. Pred zavolaním skontrolujte, či máte najnovšie ovládače zariadení a systému, spustili ste diagnostiku a poznačili ste si všetky informácie. Pred zavolaním technickej pomoci si pripravte tieto informácie:

- Typ a model počítača
- Sériové čísla počítača, monitora a ostatných komponentov a dôkaz o kúpe.
- Opis problému
- Presné znenie všetkých chybových správ
- Informácie o konfigurácii hardvéru a softvéru pre systém

### Telefónne čísla

**Poznámka:** Telefónne čísla môžu podliehať zmenám bez upozornenia. Najnovší zoznam telefónnych čísel IBM HelpCenter a otváracích hodín nájdete na webovej stránke podpory [www.pc.ibm.com/qtechinfo/MIGR-4HWSE3.html](http://www.pc.ibm.com/qtechinfo/MIGR-4HWSE3.html)

Krajina alebo región	Jazyk	Telefónne číslo
Argentína	Španielčina	0800-666-0011
Austrália	Angličtina	1300-130-426
Rakúsko	Nemčina	01-24592-5901
Bolívia	Španielčina	0800-0189
Belgicko	Holandčina	02-210 9820
	Francúzština	02-210 9800
Brazília	Portugalčina	55-11-3889-8986
Kanada	Angličtina/Francúzština	1-800-565-3344
		v Toronte len 416-383-3344

Krajina alebo región	Jazyk	Telefónne číslo
Čile	Španielčina	800-224-488
Čína	Mandarínčina	800-810-1818
Kolumbia	Španielčina	980-912-3021
Dánsko	Dánčina	45 20 82 00
Ekvádor	Španielčina	1-800-426911 (voľba #4)
Fínsko	Fínčina	09-459 69 60
Francúzsko	Francúzština	02 38 55 74 50
Nemecko	Nemčina	07032-1549 201
Hongkong	Kantončina	2825-7799
Írsko	Angličtina	01-815 9200
Taliansko	Taliančina	02-7031-6101
Japonsko	Japončina	*1
Luxembursko	Francúzština	298-977 5063
Mexiko	Španielčina	001-866-434-2080
Holandsko	Holandčina	020-514 5770
Nový Zéland	Angličtina	0800-446-149
Nórsko	Nórčina	66 81 11 00
Peru	Španielčina	0-800-50-866
Portugalsko	Portugalčina	21-791 51 47
Rusko	Ruština	095-940-2000
Španielsko	Španielčina	91-662 49 16
Švédsko	Švédčina	08-477 4420
Švajčiarsko	Nemčina/ Francúzština/ Taliančina	0583-33-09-00
Taiwan	Mandarínčina	886-2-2725-9799
Veľká Británia	Angličtina	0-1475-555 055
USA	Angličtina	1-800-772-2227
Uruguaj	Španielčina	000-411-005-6649
Venezuela	Španielčina	0-800-100-2011

\*1 Ak ste zakúpili počítač ThinkPad v Japonsku, telefónne číslo pre IBM Help

Center dostanete po zaregistrovaní svojho počítača. Podrobné informácie nájdete na webových stránkach s adresou [www.ibm.com/jp/pc/ibmjreg](http://www.ibm.com/jp/pc/ibmjreg)

---

## Pomoc kdekoľvek na svete

Ak so svojím počítačom cestujete po svete alebo sa sťahujete do krajiny, kde firma IBM alebo predajca IBM, autorizovaný na vykonávanie záručného servisu, váš typ počítača ThinkPad predáva a opravuje, máte k dispozícii medzinárodný záručný servis.

Servisné metódy a procedúry sa môžu odlišovať pre krajiny a niektoré služby nemusia byť dostupné vo všetkých krajinách. Medzinárodný záručný servis je realizovaný metódou servisu (v servise, u zákazníka), ktorá je poskytovaná v krajine, kde sa vykonáva servis. Servisné centrá v niektorých krajinách nemusia poskytovať servis pre všetky modely konkrétneho typu počítača. V niektorých prípadoch sa počas servisu môžu aplikovať poplatky a obmedzenia.

Aby ste zistili, či je váš počítač predmetom medzinárodného záručného servisu, a získali zoznam krajín s dostupným servisom, prejdite na adresu <http://www.ibm.com/pc/support/> a kliknite na **Warranty Lookup**. Vyhovujúce počítače IBM sú označené 4-číselnými typmi. Viac informácií o medzinárodnom záručnom servise nájdete v dokumente Service Announcement 601-034 na adrese <http://www.ibm.com/>. Kliknite na **Support & downloads**, kliknite na **Announcement letters** a potom kliknite na **Announcements search**. V poli **Search by letter number only** zadajte 601-034 a kliknite na tlačidlo **Search**.

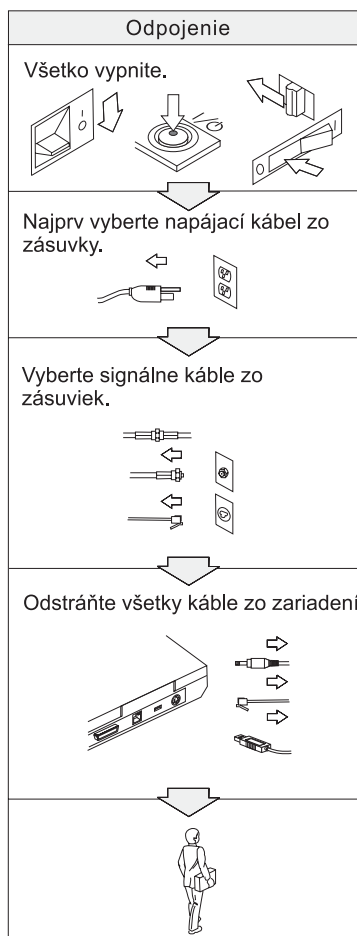
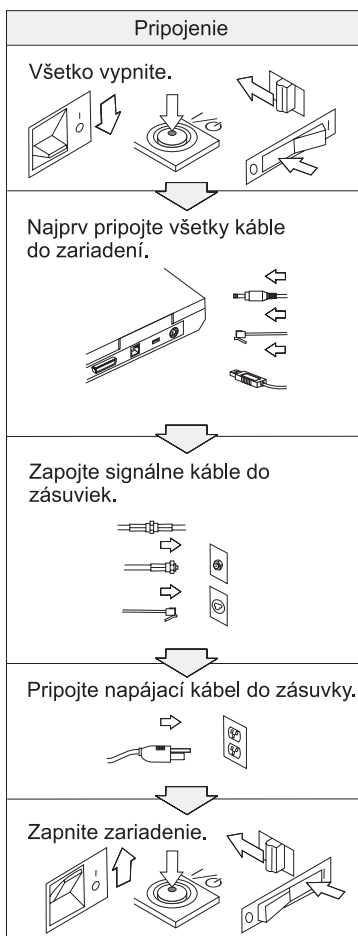


## Príloha A. Dôležité bezpečnostné pokyny



### NEBEZPEČENSTVO

Elektrický prúd v napájacích, telefónnych a komunikačných kábloch je nebezpečný. Aby ste predišli úrazu, pri inštalácii, presúvaní alebo otváraní krytov tohto produktu alebo pripojených zariadení postupujte pri odpájaní káblov podľa nasledujúcej ilustrácie. Ak je produktom dodávaný trojžilový napájací kábel, musí byť použitý so správne uzemnenou zásuvkou.





## NEBEZPEČENSTVO

Zabráňte vzniku požiaru alebo úrazu elektrickým prúdom dodržiavaním nasledujúcich bezpečnostných opatrení:

- Nepoužívajte svoj počítač vo vode ani v jej blízkosti.
- Počas búrky s bleskami:
  - Nepoužívajte svoj počítač s pripojeným telefónnym káblom.
  - Nepripájajte kábel ani ho neodpájajte z telefónnej zásuvky v stene.



## NEBEZPEČENSTVO

Ak sa použije nesprávna nabíjateľná batériová jednotka, hrozí nebezpečenstvo výbuchu. Batériová jednotka obsahuje malé množstvo škodlivých prísad. Možnému zraneniu zabránite dodržiavaním nasledujúcich pokynov:

- Batériu nahradzujte len typom odporučeným spoločnosťou IBM.
- Nehádzajte batériovú jednotku do ohňa.
- Nevystavujte ju vode ani dažďu.
- Nepokúšajte sa ju otvoriť.
- Neskratujte ju.
- Majte ju mimo dosahu detí.

Batériovú jednotku nevhadzujte do odpadu, ktorý sa vynáša na skládky. Pri likvidácii batérie postupujte podľa miestnych nariadení a smerníc a podľa bezpečnostných štandardov vašej spoločnosti.



## NEBEZPEČENSTVO

Ak sa použije nesprávna batéria, hrozí nebezpečenstvo výbuchu.

Lítiová batéria obsahuje lítium a pri nesprávnom zaobchádzaní alebo likvidácii môže vybuchnúť.

Vymeňte ju len za batériu rovnakého typu.

Zraneniu alebo smrti zabránite tak, že nebudete: (1) hádzať alebo ponárať batériu do vody, (2) zahrievať batériu na viac ako 100 °C (212 °F) alebo (3) rozoberať alebo opravovať batériu. Likvidáciu vykonajte podľa miestnych nariadení a smerníc a podľa bezpečnostných štandardov vašej spoločnosti.



## NEBEZPEČENSTVO Bezpečnostné pokyny pre hlavnú batériu

**DANGER** DO NOT OPEN OR EXPOSE TO HEAT ABOVE 100°C  
**DANGER!** NE PAS OUVRIR NI EXPOSER À PLUS DE 100°C  
**VORSICHT!** NICHT REPARIEREN ODER ZERLEGEN, MIT WASSER IN BERÜHRUNG BRINGEN ODER ÜBER 100°C ERHITZEN  
**PELIGRO** NO ABRIR O EXPONER A TEMPERATURAS SUPERIORES A 100°C  
**ATTENZIONE!** NON APRIRE O RISCALDARE AD UNA TEMPERATURA SUPERIORE AI 100°C  
**FARLIG** MÅ IKKE ÅBNES ELLER UDSÆTTES FOR TEMPERATURER OVER 100°C  
**GEVAARI!** NIET OPENEN, NIET BLOOTSTELLEN AAN TEMPERATUREN BOVEN 100°C  
**VAARA** ÄLÄ AVAA AKKUA ÄLÄKÄ KUUMENNA SITÄ YLI 100 ASTEEN LÄMPÖTILAAN  
**FARE** MÅ IKKE ÅPNES ELLER UTSETTES FOR VARME OVER 100°C  
**PERIGO** NÃO ABRIR NEM EXPOR A TEMPERATURAS SUPERIORES A 100°C  
**FARA** ÖPPNA INTE BATTERIET OCH UTSÄTT DET INTE FÖR VÄRME ÖVER 100°C  
**危険** 発熱、発火、破裂の恐れがあるため、  
・火中投入、100°C以上の加熱、高温での使用・放置をしないこと  
・変形させたり、ショートさせたり、分解・改造をしないこと  
・指定の充電方法以外で充電しないこと  
**PERIGO** NÃO ABRA OU EXPONHA A AQUECIMENTO ACIMA DE 100°C



## NEBEZPEČENSTVO Bezpečnostné pokyny pre záložnú batériu

**DANGER:** Do not recharge, open, or expose to heat above 100°C  
**DANGER:** Ne pas recharger, ouvrir ou exposer à plus de 100°C  
**VORSICHT!:** Batterie nicht laden oder öffnen, vor Hitze über 100°C schützen  
**PELIGRO!:** No recargar, abrir o exponer a calor sobre 100°C  
**ATTENZIONE:** Non ricaricare, aprire o esporre oltre 100°C  
**FARLIG:** Må ikke genoplades, åbnes eller udsættes for temperaturer over 100°C  
**GEVAARI!:** Niet her laden, openen of blootstellen aan temperaturen boven 100°C  
**VAARA:** Älä lataa paristoa uudelleen, avaa sitä tai kuumenna sitä yli 100°C  
**FARE:** Må ikke oplades, åpnes eller utsettes for varme over 100°C  
**PERIGO:** Não recarregue, abra ou exponha a temperaturas superiores a 100°C  
**FARA:** Batteriet får ej laddas, öppnas eller utsätts för värme över 100°C  
**危険:** 充電、分解および100°C以上の加熱はしないでください  
**PERIGO:** Não recarregue, não abra e não exponha a uma temperatura superior a 100°C



## NEBEZPEČENSTVO

Pri inštalácii alebo rekonfigurácii voľby Mini PCI postupujte podľa nižšie uvedených pokynov.

Aby ste predišli riziku úrazu, pri inštalácii voľby Mini PCI alebo otváraní krytov systému alebo pripojených zariadení odpojte všetky káble a napájací adaptér. Elektrický prúd v napájacích, telefónnych a komunikačných kábloch je nebezpečný.

### VÝSTRAHA:

Po pridaní alebo rozšírení karty Mini PCI Card alebo pamäťovej karty nepoužívajte počítač, kým nezatvoríte kryt. Nikdy nepoužívajte počítač s otvoreným krytom.

### VÝSTRAHA:

Fluorescenčná lampa v LCD (liquid crystal display) obsahuje ortuť. Nevyhadzujte ju do odpadu, ktorý sa vynáša na skládky. Zlikvidujte ju podľa miestnych nariadení alebo regulácií.

LCD je vyrobený zo skla, preto môže hrubé zaobchádzanie alebo pád počítača spôsobiť zlomenie LCD. Ak sa LCD rozbije a jeho vnútorná tekutina zasiahne vaše oči alebo ruky, zasiahnutú oblasť si ihneď opláchnite vodou. Toto oplachovanie musí trvať minimálne 15 minút. Ak sa aj po umytí objavia nejaké nežiadúce príznaky, vyhľadajte pomoc lekára.

### VÝSTRAHA:

Aby ste znížili riziko požiaru, používajte telefónny kábel číslo 26 AWG alebo silnejší (hrubší).

---

## Bezpečnostné pokyny pre modem

Pri používaní telefonického zariadenia predídete riziku vzniku požiaru, zásahu elektrickým prúdom alebo zraneniu dodržiavaním nasledujúcich bezpečnostných pokynov:

Nikdy nezapájajte telefónne káble počas búrky.

Telefónne zásuvky nikdy neinštalujte na vlhkých miestach, ak zásuvka nie je špeciálne určená pre mokré miesta.

Ak telefónna linka nie je odpojená od sieťového rozhrania, nikdy sa nedotýkajte odizolovaných telefónnych káblov ani svoriek.



Pri inštalácii a úprave telefónnych liniek buďte opatrný.

Vyhnite sa používaniu telefónu (iného ako bezdrôtového) počas búrky. Hrozí riziko zranenia bleskom.

Na nahlásenie úniku plynu nepoužívajte telefón v blízkosti miesta úniku.

---

## Vyhlasenie o laseri

Optické úložné zariadenie, ako je jednotka CD-ROM, CD-RW, DVD-ROM a SuperDisk, ktoré je možné nainštalovať na počítač IBM ThinkPad je laserovým produktom. Klasifikačný štítok jednotky (zobrazený nižšie) sa nachádza na povrchu tejto jednotky.

CLASS 1 LASER PRODUCT  
LASER KLASSE 1  
LUOKAN 1 LASERLAITE  
APPAREIL A LASER DE CLASSE 1  
KLASS 1 LASER APPARAT

Výrobca vyhlásil jednotku za vyhovujúcu požiadavkám Department of Health and Human Services 21 Code z Federal Regulations (DHHS 21 CFR) Subchapter J pre laserové produkty Triedy I v čase jej výroby.

V iných krajinách je táto jednotka prehlásená za vyhovujúcu požiadavkám IEC825 a EN60825 pre laserové produkty Triedy 1.



### NEBEZPEČENSTVO

**Nerobte jednotku optického úložného zariadenia. Nenachádzajú sa v ňom žiadne opraviteľné alebo nastaviteľné súčiastky.**

**Použitie ovládacích prvkov, nastavení alebo vykonanie procedúr iných, ako tu uvedených, môže spôsobiť vystavenie sa nebezpečnému žiareniu.**

Laserové produkty Triedy 1 nie sú považované za nebezpečné. Návrh laserového systému a optickej pamätovej jednotky zaručuje, že pri normálnej prevádzke, údržbe užívateľom alebo opravovaní nehrozí laserové žiarenie prekračujúce úroveň Triedy 1.

Niektoré jednotky obsahujú laserovú diódu Triedy 3A. Oboznámte sa s týmto varovaním:



## NEBEZPEČENSTVO

**Pri otvorení jednotky vychádza viditeľné aj neviditeľné laserové žiarenie. Vyhnite sa priamemu kontaktu očami. Nepozerajte sa do lúča, ani ho nepozorujte priamo pomocou optických prístrojov.**

Tieto pokyny si uschovajte.

---

## Príloha B. Informácie o bezdrôtovej komunikácii

---

### Bezdrôtová prevádzka

Adaptér Wireless LAN Mini-PCI Adapter je navrhnutý na prevádzku s ľubovoľným produktom pre bezdrôtovú LAN, ktorý je založený na rádiovkej technológii DSSS (Direct Sequence Spread Spectrum) a vyhovuje štandardu:

- IEEE 802.11 Standard on Wireless LANs, ktorý je definovaný a odsúhlasený inštitútom Institute of Electrical and Electronics Engineers.
- Certifikácia WiFi (Wireless Fidelity), ako je definovaná alianciou WECA (Wireless Ethernet Compatibility Alliance).

---

### Prostredie a vaše zdravie

Bezdrôtový adaptér LAN Mini-PCI vyžaruje tak, ako aj iné rádiové zariadenia elektromagnetickú energiu rádiového žiarenia. Úroveň tohto žiarenia je podstatne nižšia, ako energia vyžarovaná bezdrôtovými zariadeniami, ako sú napríklad mobilné telefóny.

Pretože bezdrôtový adaptér LAN Mini-PCI Adapter pracuje v súlade s odporúčaniami a bezpečnostnými štandardmi pre rádiové vysielanie, IBM predpokladá, že používanie integrovaných bezdrôtových kariet je pre užívateľa bezpečné. Tieto štandardy a odporúčania odzrkadľujú konsenzus vedeckej komunity a výsledky rokovaní skupín a komisií vedcov, ktorí neustále aktualizujú a interpretujú rozsiahlu literatúru o výskume.

V niektorých situáciách alebo v určitých prostrediach môže byť používanie karty bezdrôtového adaptéra Wireless LAN Mini-PCI Adapter zakázané vlastníkom budovy alebo zodpovedným zástupcom organizácie. Príkladmi takýchto situácií sú:

- Používanie integrovaných bezdrôtových kariet v lietadlách alebo nemocniciach
- Používanie v prostrediach, kde hrozí nebezpečenstvo rušenia iných zariadení alebo služieb s vážnymi následkami.

Ak si nie ste istý politikou používania bezdrôtových zariadení v určitej organizácii, napríklad na letiskách alebo v nemocniciach, vyžiadajte si povolenie od zodpovedného pracovníka skôr, ako váš počítač ThinkPad G40 zapnete.



---

## Príloha C. Informácie o záruke

Táto príloha obsahuje informácie o záruke pre ThinkPad, záručnej dobe, záručnom servise a podpore a vyhlásenie IBM o obmedzenej záruke.

---

### Záručná doba

Informácie o záručnom servise získate na mieste nákupu. Niektoré počítače IBM sú vhodné na záručný servis u zákazníka v závislosti od krajiny alebo regiónu, kde sa vykonáva servis, alebo v závislosti od typu počítača.

#### Machine type 2387

Krajina alebo región	Záručná doba
Všetky	súčiastky - 3 mesiace, práca - 3 mesiace Batéria - 3 mesiace

#### Typ počítača 2388

Krajina alebo región	Záručná doba
Všetky	Diely - 1 rok, práca - 1 rok Batériová jednotka - 1 rok

#### Typ počítača 2389

Krajina alebo región	Záručná doba
Všetky	Diely - 3 roky, práca - 3 roky Batériová jednotka - 1 rok

---

### Záručný servis a podpora

Originálnou kúpou počítača IBM ThinkPad získavate prístup k rozsiahlej podpore. Počas záručnej doby na počítač IBM sa môžete telefonicky obrátiť na IBM alebo na svojho predajcu a požiadať o pomoc pri určovaní problémov podľa ustanovení vyhlásenia IBM o obmedzenej záruke.

Počas záručnej doby máte k dispozícii tieto služby:

- **Určenie problému** - Odborný pracovník vám pomôže pri určovaní, či ide o problém hardvéru a pomôže vám pri výbere akcie potrebnej na odstránenie problému.

- **Oprava hardvéru IBM** - Ak sa určí, že problém je spôsobený hardvérom IBM v záruke, odborný servisný pracovník vám poskytne vhodnú úroveň servisu priamo u zákazníka alebo v servisnom centre IBM, ktoré určí IBM.
- **Manažment inžinierskych zmien** - Príležitostne môže dôjsť k zmenám, ktoré treba vykonať po dodaní produktu z IBM. V takýchto prípadoch vykoná IBM dostupné inžinierske zmeny (EC), ktoré sa týkajú hardvéru.

Záručný servis sa netýka týchto položiek:

- Výmena alebo použitie dielov iných ako od IBM. Všetky diely od IBM obsahujú 7-znakovú identifikáciu v tvare IBM FRU XXXXXXXX.
- Identifikácia zdrojov problému softvéru iného ako od IBM.
- Inštalácia zákazníkom vymeniteľných jednotiek (CRU).
- Inštalácia a konfigurácia strojového kódu alebo licenčného interného kódu, ktorý je označený ako zákazníkom inštalovateľný.

Ak nezaregistrujete svoj počítač v IBM, pred získaním záručného servisu môžete byť požiadaný o predloženie dôkazu o kúpe.

## Skôr ako zavoláte servis

Mnoho problémov môžete vyriešiť bez externej pomoci vykonaním procedúr na odstránenie problémov, ktoré IBM poskytuje v on-line pomoci alebo v publikáciách, ktoré sú dodané spolu s počítačom a softvérom.

Väčšina počítačov, operačných systémov a aplikačných programov je dodaná s informáciami, ktoré obsahujú procedúry na odstránenie problémov a vysvetlenia chybových správ a kódov chýb. Informácie dodané s počítačom tiež opisujú diagnostické testy, ktoré môžete vykonať.

Ak máte podozrenie, že ide o softvérový problém, pozrite si dodané informácie pre operačný systém alebo aplikačný program.

## Kontaktovanie servisu

K dispozícii majte tieto informácie:

- Typ, model a sériové číslo počítača
- Opis problému
- Presné znenie všetkých chybových správ
- Informácie o konfigurácii hardvéru a softvéru

Telefónne čísla pre najbližšie centrum pomoci nájdete v časti “Telefónne čísla”, Kapitola 3, “Pomoc a servis od IBM”, na strane 37

---

## Vyhľadanie o obmedzenej záruke IBM Statement of Limited Warranty Z125-4753-06 8/2000

Toto vyhlásenie o záruke obsahuje dve časti: Časť 1 a Časť 2. Určite si prečítajte Časť 1 a pre krajinu špecifické podmienky z Časti 2, ktoré sa týkajú vašej krajiny alebo regiónu.

### Časť 1 - Všeobecné podmienky

Toto vyhlásenie o obmedzenej záruke obsahuje Časť 1 - Všeobecné podmienky a Časť 2 - Podmienky špecifické pre jednotlivé krajiny. Podmienky z Časti 2 nahrádzajú alebo upravujú podmienky z Časti 1. Záruky poskytované spoločnosťou IBM v tomto vyhlásení o obmedzenej záruke sa týkajú len počítačov, ktoré zakúpite od IBM alebo od svojho predajcu s cieľom použitia, nie ďalšieho predaja. Pojem "počítač" predstavuje ľubovoľný počítač IBM, jeho vlastnosti, konverzie, rozšírenia, prvky, doplnky alebo ľubovoľnú ich kombináciu. Pojem "počítač" nezahŕňa softvérové programy, ani keď sú predinštalované na počítači, alebo sú nainštalované neskôr alebo inak. Ak IBM neoznámí inak, tieto záruky sa týkajú len krajiny, v ktorej ste získali počítač. Nič v tomto vyhlásení o obmedzenej záruke neovplyvňuje žiadne štatutárne práva zákazníkov, ktoré sa nedajú poprieť ani obmedziť dohodou. So všetkými otázkami sa obráťte na IBM alebo svojho predajcu.

### Záruka IBM na počítače

IBM zaručuje, že každý počítač 1) neobsahuje chyby v materiáloch a chyby z výroby a 2) vyhovuje oficiálne zverejneným špecifikáciám IBM ("Špecifikácie"). Záručná doba na počítač je určená pevná doba začínajúca dátumom inštalácie. Dátum inštalácie je dátum na vašom doklade o kúpe, ak vám IBM alebo váš predajca neoznámí niečo iné.

Ak počítač počas záručnej doby nefunguje, ako bolo zaručené a IBM alebo predajca 1) nemôžu odstrániť nedostatky alebo 2) ho vymeniť iným funkčným ekvivalentom, môžete ho vrátiť na mieste kúpy a dostanete späť svoje peniaze.

### Rozsah záruky

Záruka nepokrýva opravu alebo výmenu počítača, ktorá je následkom nesprávneho používania, havárie, modifikácie, nevhodného fyzického alebo operačného prostredia, nesprávnej údržby alebo zlyhaním, spôsobeným produktom, za ktorý IBM nezodpovedá. Záruka je neplatná pri odstránení alebo zmene identifikačných štítkov počítača alebo jeho častí.

**TIETO ZÁRUKY SÚ VAŠIMI EXKLUZÍVNÝMI ZÁRUKAMI A NAHRÁZAJÚ VŠETKY OSTATNÉ ZÁRUKY A PODMIENKY, VYJADRENÉ ALEBO MLČKY PREDPOKLADANÉ, VRÁTANE, ALE BEZ OBMEDZENIA NA MLČKY PREDPOKLADANÉ ZÁRUKY ALEBO PODMIENKY OBCHODOVATEĽNOSTI ALEBO VHODNOSTI NA KONKRÉTNY ÚČEL. TIETO ZÁRUKY VÁM POSKYTUJÚ URČITÉ ZÁKONNÉ PRÁVA. MÔŽETE MAŤ AJ INÉ PRÁVA, KTORÉ SA LÍŠIA PODĽA JEDNOTLIVÝCH JURISDIKCIÍ. NIEKTORÉ JURISDIKCIE NEUMOŽŇUJÚ VYPUSTENIE ALEBO OBMEDZENIE VYJADRENÝCH ALEBO MLČKY PREDPOKLADANÝCH ZÁRUK, V TOM PRÍPADE SA NA VÁS VYŠŠIE**

## **UVEDENÉ VYPUSTENIA ALEBO OBMEDZENIA NEMUSIA VZŤAHOVAŤ. V TAKOM PRÍPADE SÚ TAKÉTO ZÁRUKY OBMEDZENÉ NA ČAS TRVANIA ZÁRUČNEJ DOBY. ŽIADNE ZÁRUKY SA NEUPLATŇUJÚ PO TEJTO DOBE.**

### **Položky, ktorých sa netýka záruka**

IBM nezaručuje neprerušovanú alebo bezchybnú prevádzku počítača.

Každá technická alebo iná podpora, poskytovaná pre počítač v záruke, ako je asistencia cez telefón s otázkami “ako vykonať” a týkajúcimi sa nastavovania a inštalácie počítača, budú poskytované **BEZ ZÁRUK AKÉHOKOĽVEK DRUHU.**

### **Záručný servis**

Keď chcete získať záručný servis pre počítač, obráťte sa na IBM alebo predajcu. Ak nemáte svoj počítač zaregistrovaný v IBM, môžete byť požiadaný o predloženie dokladu o kúpe.

Počas záručnej doby IBM alebo váš predajca, ak je oprávnený IBM na poskytovanie záručného servisu, poskytuje bez poplatku určité typy opráv a výmenného servisu na udržanie počítača v zhode s jeho špecifikáciami alebo jeho uvedenie do tohto stavu. IBM alebo váš predajca vás bude informovať o dostupných typoch servisu pre počítač podľa krajiny inštalácie. Podľa svojho uváženia IBM alebo váš predajca 1) buď opraví alebo vymení chybný počítač a 2) poskytne servis buď na mieste alebo v servisnom stredisku. IBM alebo váš predajca bude tiež riadiť a inštalovať vybrané technické zmeny, ktoré sa týkajú počítača.

Niektoré diely počítačov IBM sú navrhnuté ako jednotky vymeniteľné zákazníkom (alebo “CRU”), napr. klávesnice, pamäť alebo jednotky pevného disku. IBM vám dodá CRU, aby ste si ich vymenili. Všetky chybné CRU musíte vrátiť do IBM do 30 dní od prevzatia náhradného CRU. Ste zodpovedný za stiahnutie určených aktualizácií strojového kódu a licenčného interného kódu z webovej stránky IBM na internete alebo z iného elektronického média a vykonanie inštrukcií poskytovaných IBM.

Keď záručný servis zahŕňa výmenu časti počítača, diel, ktorý IBM alebo váš predajca nahradí, sa stáva jej vlastníctvom a náhrada sa stáva vašim. Vyhlasujete, že všetky odstránené položky sú pôvodné a nevymenené. Náhrada nemusí byť nová, ale bude v dobrom prevádzkovom stave a aspoň funkčným ekvivalentom nahradeného dielu. Náhrada preberá stav záručného servisu nahradeného dielu. Mnohé komponenty, konverzie alebo rozšírenia zahŕňajú odstránenie dielov a ich vrátenie IBM. Diel, ktorý nahrádza odstránený diel, prevezme stav záručného servisu odstráneného dielu.

Skôr ako IBM alebo váš predajca vymení počítač alebo jeho časť, súhlasíte, že odstránite všetky komponenty, diely, voľby, modifikácie a prislúšenstvo, na ktoré sa nevzťahuje záručný servis.

Tiež súhlasíte, že



1. zaistíte, že na počítač sa nevzťahuje žiadny právny záväzok alebo prekážka, ktorá by bránila jeho výmene;
2. získate oprávnenie od vlastníka pre IBM alebo vášho predajcu vykonať servis počítača, ktorý nevlastníte a
3. kde je to aplikovateľné, pred vykonaním servisu:
  - a. vykonáte procedúry zistenia problému, analýzy problému a požiadavky na servis, ktoré IBM alebo váš predajca poskytuje;
  - b. zabezpečíte všetky programy, údaje a fondy, ktoré obsahuje počítač;
  - c. poskytnete IBM alebo vášmu predajcovi dostatočný, voľný a bezpečný prístup k zariadeniam na umožnenie splnenia svojich záväzkov; a
  - d. budete informovať IBM alebo vášho predajcu o zmenách v umiestnení počítača.

IBM je zodpovedná za stratu alebo poškodenie vášho počítača, pokiaľ je 1) v držbe IBM alebo 2) pri preprave v takých prípadoch, kde je IBM zodpovedná za dopravné náklady.

Ani IBM, ani váš predajca nezodpovedajú za žiadne dôverné, súkromné alebo osobné informácie, ktoré obsahuje počítač, ktorý vraciate do IBM alebo svojmu predajcovi z akéhokoľvek dôvodu. Všetky takéto informácie by ste mali z počítača odstrániť pred jeho vrátením.

### **Obmedzenie zodpovednosti**

Môže dôjsť k situáciám, kde kvôli nedodržaniu záväzku zo strany IBM alebo iného záväzku, ste oprávnený dostať náhradu škody od IBM. V každom takom prípade, bez ohľadu na dôvod, na základe ktorého ste oprávnený žiadať náhradu škody od IBM (vrátane porušenia záväzkov, nedbalosti, uvedenia do omylu alebo iného porušenia zmluvy alebo úmyselného porušenia práva), okrem akejkoľvek zodpovednosti, ktorej sa nemožno zriecť alebo ju obmedziť podľa aplikovateľných zákonov, IBM nie je zodpovedná za viac ako

1. ujmu na zdraví (vrátane smrteľného úrazu) a škody na nehnuteľnostiach a hmotnom osobnom majetku; a
2. objem všetkých ostatných skutočných priamych škôd, do výšky nákladov (ak sú opakované, použijú sa 12-mesačné náklady) na počítač, ktorý je predmetom žaloby. Pre účely tohto materiálu termín "Počítač" zahŕňa aj strojový kód a licenčný interný kód.

Toto obmedzenie sa týka aj dodávateľov IBM a vášho predajcu. Je to maximum, za ktoré sú IBM, jej dodávateľia a váš predajca kolektívne zodpovední.

**ZA ŽIADNÝCH OKOLNOSTÍ NIE JE IBM ZODPOVEDNÁ ZA ČOKOĽVEK Z NASLEDUJÚCEHO: 1) ŽALOBY TRETEJ STRANY PROTI VÁM ZA ŠKODY (INÉ AKO SÚ UVEDENÉ V PRVOM ODSEKU UVEDENOM VYŠŠIE); 2) STRATU ALEBO POŠKODENIE VAŠICH ZÁZNAMOV ALEBO ÚDAJOV; ALEBO 3) ŠPECIÁLNE, NÁHODNÉ ALEBO NEPRIAME ŠKODY ALEBO ZA ŽIADNE NEPRIAME EKONOMICKÉ ŠKODY, STRATU ZISKU ALEBO**

**STRATU ÚSPOR, AJ KEĎ BOLA IBM, JEJ DODÁVATELIA ALEBO VÁŠ PREDAJCA INFORMOVANÍ O TEJTO MOŽNOSTI. NIEKTORÉ JURISDIKCIE NEUMOŽŇUJÚ VYLÚČENIE ALEBO OBMEDZENIE NÁHODNÝCH ALEBO NEPRIAMYCH ŠKÔD, TAK SA VÁS VYŠŠIE UVEDENÉ OBMEDZENIA ALEBO VYLÚČENIA NEMUSIA TÝKAŤ.**

### **Riadiaci zákon**

Vy aj IBM súhlasíte s aplikáciou zákonov krajiny, v ktorej ste získali počítač, na riadenie, interpretáciu a presadenie všetkých vašich aj IBM práv, povinností a vyplývajúcich záväzkov alebo súvisiacich akýmkoľvek spôsobom s predmetom tejto zmluvy, bez ohľadu na konflikt právnych princípov.

## **Časť 2 - Podmienky špecifické pre jednotlivé krajiny**

### **AMERIKY**

#### **BRAZÍLIA**

**Riadiaci zákon:** *Za prvú vetu sa pridáva nasledovné:*

Všetky žaloby vyplývajúce z tejto zmluvy budú prejednávané výlučne súdom v Rio de Janeiro.

#### **SEVERNÁ AMERIKA**

**Záručný servis:** *K tejto časti sa pridáva nasledovné:*

Keď chcete získať záručný servis od IBM v Kanade alebo Spojených štátoch, zavolajte 1-800-IBM-SERV (426-7378).

#### **KANADA**

**Riadiaci zákon:** *V prvej vete nahrádza "zákony krajiny, v ktorej ste získali počítač", nasledovné:*

zákony v provincii Ontario.

#### **SPOJENÉ ŠTÁTY**

**Riadiaci zákon:** *V prvej vete nahrádza "zákony krajiny, v ktorej ste získali počítač", nasledovné:*

zákony štátu New York.

#### **PACIFICKÁ ÁZIA**

#### **AUSTRÁLIA**

**IBM Záruka na počítače:** *K tejto časti sa pridáva nasledujúci odsek:*

Záruky, uvedené v tejto časti, sa pridávajú k všetkým právam, ktoré by ste mohli mať

podľa zákona Trade Practices Act 1974 alebo iného podobného zákona, a sú obmedzené len rozsahom povoleným podľa aplikovateľných zákonov.

**Obmedzenie zodpovednosti:** *K tejto časti sa pridáva nasledovné:*

Kde IBM nedodrжала záručné podmienky predpokladané v zákone Trade Practices Act 1974 alebo inom podobnom zákone, zodpovednosť IBM je obmedzená na opravu alebo výmenu tovaru alebo dodanie ekvivalentného tovaru. Kde sa tieto záručné podmienky vzťahujú na právo predaja, tiché vlastníctvo alebo jasný nárok, alebo ak sa tovar bežne získava pre osobnú potrebu alebo pre použitie alebo spotrebu v domácnosti, potom sa neaplikuje žiadne obmedzenie v tomto odseku.

**Riadiaci zákon:** *V prvej vete nahrádza "zákony krajiny, v ktorej ste získali počítač", nasledovné:*  
zákony štátu alebo teritória.

## **KAMBODŽA, LAOS A VIETNAM**

**Riadiaci zákon:** *V prvej vete nahrádza "zákony krajiny, v ktorej ste získali počítač", nasledovné:*  
zákony štátu New York.

*K tejto časti sa pridáva nasledovné:*

Spory a rozdiely vyplývajúce z tejto zmluvy alebo v spojitosti s ňou budú definitívne prejednávané arbitrážou, ktorá sa bude konať v Singapúre v súlade s pravidlami ICC (International Chamber of Commerce). Arbitr alebo arbitri menovaní podľa týchto pravidiel budú mať právo podľa vlastnej kompetencie rozhodovať o platnosti zmluvy predkladanej na arbitráž. Výrok arbitráže bude definitívny a záväzný pre účastníkov bez možnosti odvolania a arbitrážny výrok bude uvedený v písomnej forme s nálezom faktov a právnym výrokom.

Všetky pojednávania, vrátane všetkých dokumentov predkladaných na týchto pojednávaniach, budú vedené v anglickom jazyku. Počet arbitrov bude 3, každá strana sporu má nárok menovať jedného arbitra.

Títo dvaja arbitri menovaní účastníkmi sporu sa dohodnú na treťom arbitrovi pred prerokovaním sporu. Tretí arbitr bude vystupovať ako predseda súdneho jednania. Neobsadený post predsedu bude obsadený prezidentom ICC. Ostatné voľné miesta budú obsadené príslušnou nominujúcou stranou. Súdne konanie bude pokračovať od štádia, v ktorom bolo pred uvoľnením miesta.

Ak jedna zo strán odmietne menovať arbitra alebo inak zlyhá pri jeho menovaní arbitra do 30 dní od dátumu, kedy druhá strana menuje svojho, prvý menovaný arbitr bude samostatný arbitr, za predpokladu, že bol menovaný náležite a právoplatne.

Anglická verzia tejto zmluvy má prevahu nad ostatnými jazykovými verziami.

## HONG KONG A MACAU

**Riadiaci zákon:** *V prvej vete nahrádza “zákony krajiny, v ktorej ste získali počítač”, nasledovné:*

zákony Hong Kongu, zvláštneho administratívneho regiónu.

## INDIA

**Obmedzenie zodpovednosti:** *Body 1 a 2 v tejto časti nahrádza nasledovné:*

1. zodpovednosť za ujmu na zdraví (vrátane smrteľného úrazu) alebo škody na nehnuteľnosti a hmotnom osobnom majetku budú obmedzené na škody spôsobené nedbalosťou IBM;
2. pokiaľ ide o všetky ostatné aktuálne škody, ku ktorým prišlo v akejkoľvek situácii zahrnujúcej nedodanie z IBM podľa alebo v akejkoľvek súvislosti s predmetom tohto Vyhlásenia o obmedzenej záruke, zodpovednosť IBM bude obmedzená na poplatky zaplatené za individuálny počítač, ktorý je predmetom žaloby.

## JAPONSKO

**Riadiaci zákon:** *K tejto časti sa pridáva nasledujúca veta:*

Všetky pochybnosti, týkajúce sa tejto zmluvy, budú od začiatku objasňované v dobrej viere a v súlade s princípom vzájomnej dôvery.

## NOVÝ ZÉLAND

**Záruka IBM na počítače:** *K tejto časti sa pridáva nasledujúci odstavec:*

Záruky uvedené v tejto časti sú pridané navyše k všetkým ostatným právam, ktoré môžete mať podľa zákona Consumer Guarantees Act 1993 alebo iných zákonov, ktoré nepripúšťajú vypustenie alebo obmedzenie. Consumer Guarantees Act 1993 sa nebude aplikovať na žiadny tovar, ktorý IBM poskytuje, ak požadujete tovar na účely podnikania, ako je to definované v tomto zákone.

**Obmedzenie zodpovednosti:** *K tejto časti sa pridáva nasledovné:*

Kde počítače nie sú nadobudnuté za účelom podnikania, ako je to definované v zákone Consumer Guarantees Act 1993, obmedzenia v tejto časti podliehajú obmedzeniam tohto zákona.

## ČÍNSKA ĽUDOVÁ REPUBLIKA (ČĽR)

**Riadiaci zákon:** *Túto časť nahrádza nasledovné:*

Vy aj IBM súhlasíte s aplikáciou zákonov štátu New York (okrem prípadov, keď lokálne zákony vyžadujú inak) na riadenie, interpretáciu a presadenie všetkých vašich práv, povinností a záväzkov, rovnako ako práv, povinností a záväzkov IBM, vyplývajúcich z, alebo súvisiacich akýmkoľvek spôsobom s predmetom tejto zmluvy bez ohľadu na konflikt právnych princípov.

Všetky spory vyplývajúce z alebo v spojitosti s touto zmluvou budú najprv riešené priateľským jednaním, po ktorého zlyhaní majú obe strany právo predložiť spor Čínskej medzinárodnej ekonomickej a obchodnej arbitráži v Pekingu, ČĽR, pre arbitráž v súlade s jej arbitrážnymi pravidlami. Arbitrážny tribunál bude pozostávať z troch arbitrov. Bude sa používať anglický alebo čínsky jazyk. Arbitrážne rozhodnutie bude konečné a záväzné pre všetky strany a bude vykonateľné podľa dohovoru Convention on the Recognition and Enforcement of Foreign Arbitral Awards (1958).

Arbitrážne poplatky budú uhradené stranou, ktorá prehrala spor, pokiaľ nie je uvedené inak arbitrážnym výrokom.

Počas priebehu arbitráže bude táto platnosť tejto zmluvy pokračovať okrem časti, ktorú účastníci sporu prejednávajú a ktorá podstupuje arbitráž.

### **EURÓPA, STREDNÝ VÝCHOD, AFRIKA (EMEA)**

#### ***NASLEDUJÚCE PODMIENKY SA TÝKAJÚ VŠETKÝCH KRAJÍN EMEA:***

Podmienky tohto Vyhlásenia o obmedzenej záruke sa týkajú počítačov zakúpených od IBM alebo predajcu IBM.

#### **Záručný servis:**

Ak zakúpite počítač IBM v Rakúsku, Belgicku, Dánsku, Estónsku, Fínsku, Francúzsku, Nemecku, Grécku, Islande, Írsku, Taliansku, Lotyšsku, Litve, Luxembursku, Holandsku, Nórsku, Portugalsku, Španielsku, Švédsku, Švajčiarsku alebo Veľkej Británii, môžete získať záručný servis pre tento počítač v ktorejkoľvek z týchto krajín buď od (1) predajcu IBM oprávneného na vykonávanie záručného servisu, alebo (2) od IBM. Ak zakúpite osobný počítač IBM v Albánsku, Arménsku, Bielorusku, Bosne a Hercegovine, Bulharsku, Chorvátsku, Českej republike, Gruzínsku, Maďarsku, Kazachstane, Kirgizsku, Juhoslovanskej federatívnej republike, bývalej juhoslovanskej republike Macedónsko, Moldavsku, Poľsku, Rumunsku, Rusku, Slovenskej republike, Slovinsku alebo Ukrajine, môžete získať záručný servis pre tento stroj v ľubovoľnej z týchto krajín buď od (1) predajcu IBM oprávneného na vykonanie záručného servisu alebo (2) od IBM.

Ak zakúpite počítač IBM v krajine stredného východu alebo v africkej krajine, môžete získať záručný servis pre tento počítač od IBM v krajine zakúpenia, ak táto IBM poskytuje záručný servis v tejto krajine, alebo od predajcu IBM, oprávneného IBM na vykonávanie záručného servisu na tento počítač v tejto krajine. Záručný servis v Afrike je dostupný do 50 kilometrov od autorizovaného poskytovateľa servisu IBM. Ste zodpovedný za dopravné náklady pre počítače umiestnené mimo 50 kilometrov od autorizovaného poskytovateľa servisu IBM.

#### **Riadiaci zákon:**

Aplikovateľné zákony, ktoré riadia, interpretujú a presadzujú práva, povinnosti a záväzky každého z nás, vyplývajúce alebo akýmkoľvek spôsobom súvisiace s predmetom tohto vyhlásenia bez ohľadu na konflikt zákonných princípov, rovnako ako

aj podmienky špecifické pre krajinu a kompetentný súd pre toto vyhlásenie, sú zákonmi, podmienkami a súdom krajiny, v ktorej je poskytovaný záručný servis, okrem prípadov 1) Albánska, Bosny a Hercegoviny, Bulharska, Chorvátska, Maďarska, bývalej Juhoslovanskej republiky Macedónsko, Rumunska, Slovenska, Slovinska, Arménska, Azerbajdžanu, Bieloruska, Gruzínska, Kazachstanu, Kirgizska, Moldavska, Ruska, Tadžikistanu, Turkménska, Ukrajiny a Uzbekistanu. kde sa aplikujú zákony Rakúska; pre 2) Estónsko, Lotyšsko a Litvu sa aplikujú zákony Fínska; pre 3) Alžírsko, Benin, Burkina Faso, Kamerun, Cape Verde, Stredoafrickú republiku, Čad, Kongo, Džibuti, Konžskú demokratickú republiku, Rovníkovú Guineu, Francúzsko, Gabon, Gambiu, Guineu, Guineu-Bissau, Pobrežie slonoviny, Libanon, Mali, Mauretániu, Maroko, Niger, Senegal, Togo a Tunisko, bude táto zmluva vykladaná a právne vzťahy medzi účastníkmi sporu budú stanovené v súlade s francúzskymi zákonmi a všetky spory vyplývajúce z tejto zmluvy alebo súvisiace s jej porušením alebo vykonaním, vrátane súdnych jednaní, bude prerokovávať výlučne Obchodný súd v Paríži; 4) Angola, Bahrajn, Botswana, Burundi, Egypt, Eritrea, Etiópia, Ghana, Jordánsko, Keňa, Kuvajt, Libéria, Malawi, Malta, Mozambik, Nigéria, Oman, Pakistan, Katar, Rwanda, Svätý Tomáš, Saudská Arábia, Sierra Leone, Somálsko, Tanzánia, Uganda, Spojené Arabské Emiráty, Veľká Británia, Západný breh/Gaza, Jemen, Zambia a Zimbabwe: táto zmluva bude riadená anglickým právom a spory, ktoré sa jej týkajú, budú spadať pod výlučnú jurisdikciu anglických súdov; a 5) v Grécku, Izraeli, Taliansku, Portugalsku a Španielsku budú všetky právne nároky, vyplývajúce z tohto vyhlásenia definitívne prejednávané kompetentným súdom v Aténach, Tel Avive, Miláne, Lisabone a Madride.

### ***NASLEDUJÚCE PODMIENKY SA TÝKAJÚ UVEDENÝCH KRAJÍN:***

#### **RAKÚSKO A NEMECKO**

**Záruka na počítače IBM:** *Prvú vetu prvého odseku tejto časti nahrádza nasledovné:* Záruka na počítače IBM pokrýva funkčnosť počítača pri jeho normálnom používaní a zhodu počítača s jeho špecifikáciami.

*K tejto časti sa pridávajú nasledujúce odseky:*

Minimálna záručná lehota pre počítače je šesť mesiacov. V prípade, že IBM alebo váš predajca nemôže opraviť počítač IBM, môžete požiadať o čiastočné preplatenie, pokiaľ nebude vyrovnaná znížená hodnota neopraveného stroja, alebo požiadať o zrušenie príslušnej zmluvy pre takýto počítač a získať späť svoje peniaze.

**Rozsah záruky:** *Druhý odsek neplatí.*

**Záručný servis:** *K tejto časti sa pridáva nasledovné:*

Počas záručnej doby bude náklady na dopravu chybného počítača do IBM hradí IBM.

**Obmedzenie zodpovednosti:** *K tejto časti sa pridáva nasledovné:*

Obmedzenia a vylúčenia, uvedené vo Vyhlásení o obmedzenej záruke, sa nevzťahujú na škody spôsobené spreneverou alebo hrubou nebalosťou zo strany IBM ani na obsah výslovnej záruky.

*Na koniec bodu 2 sa pridáva nasledujúca veta:*

Zodpovednosť IBM podľa tohto bodu sa v prípade bežnej nebalosti obmedzuje na nedodržanie podstatných zmluvných podmienok .

## EGYPT

**Obmedzenie zodpovednosti:** *Body 2 v tejto časti nahrádza nasledovné:*

pokiaľ ide o iné skutočné priame škody, zodpovednosť IBM sa obmedzuje na celkový objem, ktorý zaplatíte za počítač, ktorý je predmetom žaloby. Pre účely tohto materiálu termín "Počítač" zahŕňa aj strojový kód a licenčný interný kód.

*Aplikovateľnosť u dodávateľov a predajcov (nezmenené).*

## FRANCÚZSKO

**Obmedzenie zodpovednosti:** *Druhú vetu prvého odseku tejto časti nahrádza nasledovné:*

V takých prípadoch bez ohľadu na dôvod, na základe ktorého ste oprávnený žiadať náhradu škôd od IBM, IBM zodpovedá jedine za: *(body 1 a 2 nezmenené).*

## ÍRSKO

**Rozsah záruky:** *K tejto časti sa pridáva nasledovné:*

Pokiaľ nie je v týchto podmienkach výslovne uvedené inak, všetky zákonné podmienky vrátane všetkých predpokladaných záruk sú týmto vypustené, avšak za predpokladu, že nedôjde k narušeniu univerzálnosti všetkých predošlých záruk predpokladaných zákonom Sale of Goods Act 1893 alebo Sale of Goods and Supply of Services Act 1980.

**Obmedzenie zodpovednosti:** *Body 1 a 2 v prvom odseku tejto časti nahrádza nasledovné:*

1. smrteľný úraz alebo osobné zranenie alebo fyzické poškodenie vašej nehnuteľnosti spôsobené nebalosťou IBM; a
2. objem všetkých ostatných skutočných priamych škôd do 125 percent nákladov (ak sú opakované, použijú sa 12-mesačné náklady) na počítač, ktorý je predmetom žaloby alebo ktorý inak zadáva vznik žaloby.

*Aplikovateľnosť u dodávateľov a predajcov (nezmenené).*

*Na koniec tejto časti sa pridáva nasledovný odsek:*

Celková zodpovednosť IBM a váš nárok, či zo zmluvy alebo z úmyselného porušenia práva, bude obmedzená na škody.

## TALIANSKO

**Obmedzenie zodpovednosti:** *Druhú vetu v prvom odseku nahrádza nasledovné:*

V každom takom prípade, pokiaľ nie je inak stanovené zákonom, IBM zodpovedá jedine za:

1. *(nezmenené)*
2. pokiaľ ide o všetky ostatné skutočné škody, ku ktorým došlo v akejkoľvek situácii, zahrnujúcej nedodanie z IBM podľa alebo v akejkoľvek súvislosti s predmetom tohto Vyhlásenia o obmedzenej záruke, zodpovednosť IBM bude obmedzená na celkovú sumu, ktorú ste zaplatili za počítač, ktorý je predmetom žaloby.  
*Aplikovateľnosť u dodávateľov a predajcov (nezmenené).*

*Tretí odsek tejto časti nahrádza nasledovné:*

Pokiaľ inak nestanovuje zákon, IBM a váš predajca nie sú zodpovední za čokoľvek z nasledujúceho: *(body 1 a 2 zostávajú nezmenené)* 3) nepriame škody, aj keď je IBM alebo jej predajca informovaný o tejto možnosti.

## JUŽNÁ AFRIKA, NAMÍBIA, BOTSWANA, LESOTO A SWAZIJSKO

**Obmedzenie zodpovednosti:** *K tejto časti sa pridáva nasledovné:*

celková zodpovednosť IBM voči vám za skutočné škody vyplývajúce zo všetkých situácií zahrnujúcich nedodanie z IBM so zreteľom na predmet tohto Vyhlásenia o záruke, bude obmedzená na náklady, ktoré ste zaplatili za individuálny počítač, ktorý je predmetom vašej žaloby na IBM.

## SPOJENÉ KRÁĽOVSTVO

**Obmedzenie zodpovednosti:** *Body 1 a 2 prvého odseku tejto časti nahrádza nasledovné:*

1. smrteľný úraz alebo osobné zranenie alebo fyzické poškodenie vašej nehnuteľnosti spôsobené nedbalosťou IBM; a
2. objem všetkých ostatných skutočných priamych škôd alebo strát do 125 percent nákladov (ak sú opakované, použijú sa 12 mesačné náklady) na počítač, ktorý je predmetom žaloby alebo ktorý inak zadáva vznik žaloby;

*K tomuto odseku sa pridáva nasledovné:*

3. Nesplnenie záväzku IBM predpokladaných podľa časti 12 zákona Sale of Goods Act 1979 alebo časti 2 zákona Supply of Goods and Services Act 1982.

*Aplikovateľnosť u dodávateľov a predajcov (nezmenené).*



*Na koniec tejto časti sa pridáva nasledovné:*

Celková zodpovednosť IBM a váš nárok, či zo zmluvy alebo z úmyselného porušenia práva, bude obmedzená na škody.



---

## Príloha D. Poznámky

Táto publikácia bola vyvinutá pre produkty a služby poskytované v USA.

IBM nemusí poskytovať produkty, služby alebo vlastnosti opísané v tomto dokumente v iných krajinách. Informácie o aktuálne dostupných produktoch a službách vo vašej krajine získate od zástupcu miestnej IBM. Referencia na produkt, program alebo službu IBM nie je tak myslená ani neimplikuje, že sa môže použiť len tento produkt, program alebo služba IBM. Môže sa použiť ľubovoľný ekvivalentný produkt, program alebo služba, ktorá neporušuje žiadne intelektuálne vlastnícke právo IBM. Vyhodnotenie a kontrola funkčnosti produktu, programu alebo služby inej ako od IBM je na zodpovednosti užívateľa.

IBM môže mať patenty alebo nevybavené prihlášky patentov, ktoré pokrývajú predmet opísaný v tomto dokumente. Tento dokument vám nedáva žiadnu licenciu na používanie týchto patentov. Požiadavky na licencie posielajte písomne na adresu:

*IBM Director of Licensing  
IBM Corporation  
North Castle Drive  
Armonk, NY 10504-1785  
U.S.A.*

---

### Spracovanie dátumových údajov

Tento hardvérový produkt IBM a softvérové produkty IBM, ktoré môžu byť k nemu pribalené, boli navrhnuté tak, aby pri používaní podľa sprievodnej dokumentácie správne spracúvali dátumové údaje medzi 20. a 21. storočím, a aby si všetky iné produkty (napríklad softvér, hardvér alebo firmvér) používané s týmito produktmi navzájom vymieňali správne dátumové údaje.

IBM nemôže prevziať zodpovednosť za spracovanie dátumových údajov v produktoch iných ako od IBM, aj keď sú tieto produkty predinštalované alebo inak distribuované spoločnosťou IBM. Informácie o schopnostiach iných produktov získate u výrobcu týchto produktov a podľa potreby ich zaktualizujte. Tento hardvérový produkt IBM nemôže zabrániť chybám, ktoré sa môžu vyskytnúť, ak softvér, rozšírenia alebo periférne zariadenia, ktoré používate, alebo s ktorými si vymieňate údaje, spracúvajú dátumové údaje nesprávne.

Predchádzajúce je vyhlásenie o pripravenosti pre rok 2000.

---

## Odkazy na webové adresy

Všetky odkazy v tejto publikácii na webové stránky iné ako od IBM sú určené len pre vaše pohodlie a v žiadnom prípade neslúžia ako potvrdenie obsahu týchto webových stránok. Materiály na týchto webových stránkach nie sú súčasťou materiálov pre tento produkt IBM a použitie týchto webových stránok je na vaše vlastné riziko.

---

## Poznámky k elektronickej emisii

### *Vyhlásenie komisie FCC (Federal Communications Commission)*

ThinkPad G40, typ počítača 2387, 2388 alebo 2389

Toto zariadenie bolo testované a vyhovuje limitom pre digitálne zariadenie triedy B, podľa časti 15 pravidiel FCC. Tieto limity sú navrhnuté na poskytovanie náležitej ochrany proti škodlivému rušeniu v obytnej inštalácii. Toto zariadenie generuje, využíva a môže vyžarovať elektromagnetické rádiové žiarenie a ak nie je nainštalované a používané v súlade s pokynmi, môže spôsobiť škodlivé rušenie rádiovkej komunikácie. Nie je záruka, že rušenie sa nevyskytne v určitej inštalácii. Ak toto zariadenie spôsobuje škodlivé rušenie rádiového alebo televízneho príjmu, ktoré môže byť zistené vypnutím a zapnutím zariadenia, užívateľovi radíme skúsiť opraviť rušenie jedným alebo viacerými z nasledujúcich opatrení:

- Presmerovanie alebo premiestnenie prijímacej antény.
- Zvýšiť vzdialenosť medzi zariadením a prijímačom.
- Pripojiť zariadenie do zásuvky v inom obvode, ako je pripojený prijímač.
- Požiadajte o pomoc autorizovaného predajcu IBM alebo servisného technika.

Musia byť použité správne tienené a uzemnené káble a konektory, aby sa vyhovelo emisným limitom FCC. Vhodné káble a konektory sú k dispozícii od autorizovaných predajcov IBM. IBM nezodpovedá za žiadne rádiové ani televízne rušenie spôsobené používaním iných ako odporúčaných káblov a konektorov alebo neautorizované zmeny alebo úpravy tohto vybavenia. Neautorizované zmeny alebo úpravy môžu zrušiť oprávnenie užívateľa na prevádzku zariadenia.

Toto zariadenie je v súlade s časťou 15 pravidiel FCC. Prevádzka je predmetom nasledujúcich dvoch podmienok: (1) toto zariadenie nesmie spôsobovať škodlivé rušenie a (2) toto zariadenie musí akceptovať akékoľvek prijaté rušenie, vrátane rušenia, ktoré môže spôsobovať neželaná prevádzka.

Zodpovedná strana:

International Business Machines Corporation  
New Orchard Road  
Armonk, NY 10504  
Telefón: 1-919-543-2193

**FC** Tested To Comply  
With FCC Standards  
FOR HOME OR OFFICE USE

***Vyhlasenie o zhode pre vyžarovanie zariadenia triedy B pre Kanadu***

Tento digitálny aparát triedy B je v súlade s kanadskou normou ICES-003.

***Avis de conformité à la réglementation d'Industrie Canada***

Cet appareil numérique de la classe B est conforme à la norme NMB-003 du Canada.

***Vyhlasenie o zhode s direktívou Európskej únie***

Tento produkt je v súlade s požiadavkami ochrany podľa smernice Rady EÚ 89/336/EEC na aproximáciu práva členských štátov vzťahujúcej sa na elektromagnetickú kompatibilitu. IBM nemôže akceptovať zodpovednosť za akékoľvek nevyhovenie požiadavkám, vyplývajúcim z neodporúčaných úprav produktu, vrátane použitia voliteľných kariet nepochádzajúcich od IBM.

Tento produkt vyhovuje limitom triedy B podľa EN 55022.

---

## Poznámka k produktu

Nasledujúca poznámka sa týka počítačov vybavených DVD a funkciou TV-výstupu:

Tento produkt zahŕňa technológiu ochrany autorského práva, ktorá je chránená metódou práv na určité U.S. patenty a iné práva intelektuálneho vlastníctva, ktoré vlastní Macrovision Corporation a iní majitelia práv. Použitie tejto technológie ochrany autorského práva musí byť autorizované firmou Macrovision Corporation a je určené len pre domáce a ostatné obmedzené prezeranie, pokiaľ nebolo inak autorizované firmou Macrovision Corporation. Reverzné inžinierstvo alebo rozklad sú zakázané.

---

## Poznámky k ochrane životného prostredia pre Japonsko

### Zhromažďovanie a recyklovanie nepoužívaných počítačov ThinkPad

Ak ste zamestnanec spoločnosti a potrebujete sa zbaviť počítača ThinkPad, ktorý je vlastníctvom spoločnosti, musíte tak urobiť v súlade so zákonom o likvidácii odpadu. Tento počítač je kategorizovaný ako priemyselný odpad obsahujúci železo, sklo, plasty a ostatné materiály. Mal by ho správne zlikvidovať certifikovaný likvidátor priemyselného odpadu.

Podrobnosti nájdete na webovej stránke IBM na [www.ibm.com/jp/pc/recycle/pc](http://www.ibm.com/jp/pc/recycle/pc)

Ak používate počítač ThinkPad doma a potrebujete sa ho zbaviť, musíte tak urobiť v súlade s miestnymi nariadeniami a vyhláškami.

### Zbavenie sa komponentov počítača ThinkPad obsahujúcich ťažké kovy

Plošná doska s obvody počítača ThinkPad obsahuje ťažké kovy. (Spájanie olovom sa používa na plošné dosky.) Informácie o tom, ako sa správne zbaviť nepoužívaných plošných dosiek s obvody, nájdete v pokynoch v časti Zhromažďovanie a recyklovanie nepoužívaných počítačov ThinkPad.

### Likvidácia použitej lítiovej batérie

Lítiová batéria v tvare gombíka je nainštalovaná na systémovej doske počítača ThinkPad pre zálohovanie hlavnej batérie.

Ak ju chcete vymeniť za novú, obráťte sa na miesto nákupu alebo požiadajte servis poskytovaný v IBM. Ak ste ju vymenili sami a chcete zlikvidovať použitú lítiovú batériu, obaľte ju do vinylovej pásky, obráťte sa na miesto nákupu a postupujte podľa pokynov. Pokyny si môžete tiež pozrieť na [www.ibm.com/jp/pc/recycle/battery](http://www.ibm.com/jp/pc/recycle/battery)

Ak používate počítač ThinkPad doma a potrebujete sa zbaviť lítiovej batérie, musíte tak urobiť v súlade s miestnymi nariadeniami a vyhláškami.

### Zaobchádzanie s použitou sadou batérií ThinkPad

Počítač ThinkPad má lítiovo-iónovú batériovú sadu alebo niklovo-kovovo-hydridnú batériovú sadu. Ak používate počítač ThinkPad v zamestnaní a potrebujete sa zbaviť sady batérií, obráťte sa na príslušnú osobu v obchode, servise alebo marketingu IBM a postupujte podľa pokynov tejto osoby. Pokyny si môžete tiež pozrieť na [www.ibm.com/jp/pc/recycle/battery](http://www.ibm.com/jp/pc/recycle/battery)

Ak používate počítač ThinkPad doma a potrebujete sa zbaviť sady batérií, musíte tak urobiť v súlade s miestnymi nariadeniami a vyhláškami.

---

## Obchodné značky

Nasledujúce výrazy sú obchodné značky spoločnosti IBM v USA a/alebo v iných krajinách:

IBM	ThinkPad
HelpCenter	TrackPoint
PS/2	

Microsoft, Windows a Windows XP sú obchodné značky spoločnosti Microsoft Corporation v USA a/alebo v iných krajinách.

Intel, Pentium a SpeedStep sú obchodné značky spoločnosti Intel v USA a/alebo v iných krajinách. (Úplný zoznam obchodných značiek spoločnosti Intel nájdete na stránke [www.intel.com/tradmarx.htm](http://www.intel.com/tradmarx.htm))

Iné názvy spoločností, produktov alebo služieb môžu byť obchodnými značkami alebo registrovanými značkami iných spoločností.





---

# Index

## A

Access IBM v

## B

batéria

problémy 22

bezpečnostné pokyny 43

BIOS Setup 28

## Č

čistenie počítača 8

## D

Dôležitá poznámka pre užívateľov o  
reguláciách bezdrôtovej  
komunikácie iii

## E

elektronická pomoc v

## CH

chybové správy 11

## C

chyby bez správ 14

## I

Informácie o kapacite pevného disku iii

## K

konfigurácia

nastavenie 28

## O

obnova softvéru 30

## P

PC-Doctor 10

pevný disk

problémy 22

výmena 31

pomoc od IBM v

prenos počítača 6

problémy s heslom 16

problémy s hibernáciou 17

problémy s klávesnicou 16

problémy s obrazovkou 19

problémy s úsporným režimom 17

problémy so sieťovým vypínačom 16

problémy, odstraňovanie 11

## S

spúšťanie

problémy 23

## T

telefón, pomoc 38

testovanie programom PC-Doctor 10

ThinkPad Assistant v

## Ú

úložné zariadenie, výmena 31

## W

web, pomoc 38

## Z

zabudovaná pomoc v







Identifikačné číslo: 92P1556

(1P) P/N: 92P1556

