



ThinkPad<sup>®</sup> T40 Series  
Príručka pre servis a odstraňovanie  
problémov





ThinkPad<sup>®</sup> T40 Series  
Príručka pre servis a odstraňovanie  
problémov

### Poznámka

Pred použitím týchto informácií a nimi podporovaného produktu si určite prečítajte všeobecné informácie z časti Príloha A, "Dôležité bezpečnostné pokyny", na strane 43, Príloha B, "Informácie o bezdrôtovej komunikácii", na strane 49, Príloha C, "Informácie o záruke", na strane 51 a Príloha D, "Poznámky", na strane 65.



### NEBEZPEČENSTVO

- Aby ste predišli nebezpečenstvu úrazu elektrickým prúdom, pri inštalácii, presune alebo otváraní krytov tohto produktu alebo pripojených zariadení odpojte a potom znovu správne pripojte káble. Napájací kábel zapojte do správne uzemnenej zásuvky.
- Pri práci s počítačom alebo nabíjaní batérie nemajte dlhší čas položený počítač na kolenách ani inej časti tela. Počas normálnej prevádzky produkuje počítač teplo. Toto teplo je funkciou úrovne aktivity systému a úrovne nabíjania batérie. Dlhší kontakt s telom, hoci aj cez oblečenie, môže spôsobiť nepohodlie, prípadne popálenie pokožky.
- Aby ste znížili riziko úrazu elektrickým prúdom, počítač nepoužívajte vo vode ani v jej blízkosti.
- Aby ste predišli úrazu elektrickým prúdom, počas búrky s bleskami nepoužívajte počítač s pripojeným telefónnym káblom. Počas búrky s bleskami ho nepripájajte ani neodpájajte z telefónnej zásuvky v stene.
- Obalové materiály uložte bezpečne mimo dosahu detí, aby ste predišli riziku zadusenia spôsobeného plastovými obalmi.
- Batériová jednotka obsahuje malé množstvo škodlivých prísad. Ak bude batériová jednotka nesprávne uložená, vystavená ohňu alebo vode, skratovaná alebo rozobratá, hrozí nebezpečenstvo výbuchu. Batériovú jednotku majte mimo dosahu detí a nevhadzujte ju do odpadu, ktorý sa vynáša na skládky.
- Aby ste znížili riziko požiaru, používajte telefónny kábel číslo 26 AWG alebo hrubší.
- Fluorescenčná lampa v LCD obsahuje ortuť. Nevhadzujte ju do odpadu, ktorý sa vynáša na skládky. Drsné zaobchádzanie alebo pád počítača môže spôsobiť zlomenie LCD a interná tekutina vám môže zasiahnuť oči alebo ruky. Zasiahnuté miesta ihneď dôkladne opláchnite vodou. Ak sa objavia príznaky, vyhľadajte lekársku pomoc.
- Nerozoberajte optickú pamäťovú jednotku, pretože hrozí riziko nebezpečného ožiarenia.
- Nikdy sa priamo nepozerajte do laserového lúča, ktorý je prístupný v niektorých jednotkách.

### Prvý vydanie (December 2002)

Nasledujúci odsek sa netýka Spojeného kráľovstva alebo krajiny, kde sa takéto ustanovenia v rozpore s miestnymi zákonmi:

INTERNATIONAL BUSINESS MACHINES CORPORATION POSKYTUJE TÚTO PUBLIKÁCIU TAK "AKO JE" BEZ AKÝCHKOĽVEK ZÁRUK, BUĎ VÝSLOVNÝCH ALEBO MLČKY PREDPOKLADANÝCH, VRÁTANE, ALE BEZ OBMEDZENIA NA MLČKY PREDPOKLADANÉ ZÁRUKY PRE NEPORUŠOVANIE, PREDAJNOSŤ ALEBO VHODNOSŤ NA URČITÝ ÚČEL. Niektoré štáty nedovoľujú zrieknutie sa vyjadrených alebo mlčky predpokladaných záruk v určitých transakciách, preto sa vás toto vyhlásenie nemusí týkať.

Tieto informácie môžu obsahovať technické nepresnosti alebo typografické chyby. Tieto informácie sa pravidelne menia a dopĺňajú; tieto zmeny budú zapracované v nových vydaniach publikácie. IBM môže kedykoľvek bez oznámenia robiť vylepšenia a/alebo zmeny v produktoch a/alebo programoch opísaných v tejto publikácii.

IBM môže použiť alebo distribuovať všetky vami poskytnuté informácie ľubovoľným spôsobom, ktorý považuje za vhodný, bez toho, aby tým voči vám vznikli akékoľvek záväzky.

---

## Dôležité regulačné oznamy pre užívateľov

Počítač ThinkPad T40 Series vyhovuje normám pre rádiovú frekvenciu a bezpečnosť vo všetkých krajinách alebo oblastiach, v ktorých bolo schválené jeho bezdrôtové používanie. Vyžaduje sa od vás, aby ste svoj počítač ThinkPad nainštalovali a používali presne podľa miestnych predpisov pre rádiové frekvencie. Predtým, ako začnete počítač ThinkPad T40 Series používať si prečítajte *Regulačný oznam pre ThinkPad T40 Series*, ktorý dopĺňa túto príručku pre servis a odstraňovanie problémov. Oznam sa nachádza v balíku s touto publikáciou.



---

## Informácie o kapacite pevného disku

Namiesto dodávky CD obnovy alebo CD Windows® spolu s počítačom, IBM® poskytuje jednoduchšie metódy na vykonanie úloh, ktoré sú typicky spojené s týmito diskami CD. Súbor a programy pre tieto alternatívne metódy sú na vašom pevnom disku, preto nemusíte hľadať disky CD a mať problémy s použitím nesprávnej verzie CD.

Úplná záloha všetkých súborov a programov, ktoré spoločnosť IBM predinštalovala na váš počítač, je v skrytej časti (oddiele) pevného disku. Hoci je tento oddiel skrytý, zaberá priestor pevného disku. Preto, keď budete kontrolovať kapacitu vášho pevného disku podľa Windows, môžete si všimnúť, že celková kapacita disku sa zdá byť oproti očakávanej kapacite menšia. Táto nezhoda je vysvetlená konceptom skrytého oddielu.

Viac informácií o obnove pevného disku do pôvodného stavu s predinštalovaným obsahom nájdete v zabudovanej pomoci, v programe Access IBM. Stlačte modré tlačidlo Access IBM alebo kliknite na ikonu Access IBM na pracovnej ploche a potom prehľadajte časť Learn, ktorá obsahuje rôzne témy opisujúce zálohovanie a obnovu.





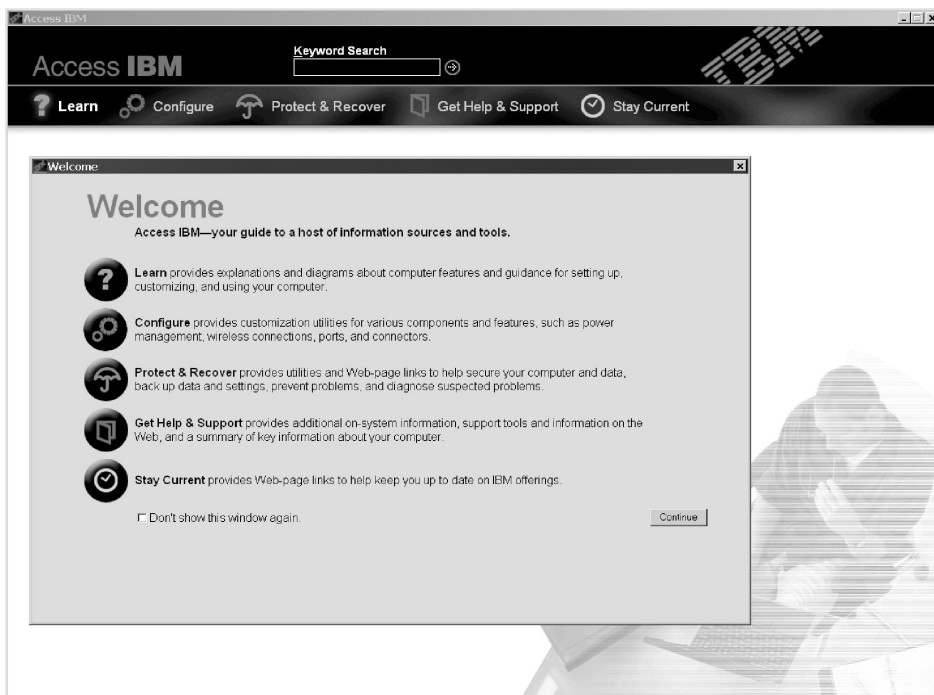
---

## Získavanie informácií cez Access IBM



Modré tlačidlo Access IBM vám môže pomôcť v mnohých situáciách, keď počítač funguje normálne, ale tiež pri poruche. Stlačením modrého tlačidla Access IBM sa spustí program Access IBM. Program Access IBM je zabudovaným centrom pomoci, ktoré vám poskytuje informatívne obrázky a prehľadné pokyny. Tlačidlo Access IBM môžete použiť aj na prerušenie spúšťacej postupnosti vášho počítača a spustiť Access IBM Predesktop Area. Ak sa Windows správne nespustí, tlačidlo Access IBM stlačte počas spúšťacej postupnosti vášho počítača a spustíte Access IBM Predesktop Area. Túto oblasť použite na spustenie diagnostiky, obnovu svojich záloh (za predpokladu, že ste svoje zálohy vytvorili pomocou IBM Rapid Restore PC), obnovenie pôvodného obsahu (t.j. všetko, čo bolo v počítači, keď ste ho dostali), spustenie pomocného programu, ktorý vám povoľuje zmeniť vašu spúšťaciu postupnosť a na získanie dôležitých informácií o systéme a na spustenie IBM BIOS Setup Utility, kde môžete kontrolovať a meniť nastavenia BIOS. Stlačte tlačidlo Access IBM, aby ste otvorili aplikáciu, ktorá vám predloží všetky prostriedky IBM. Na ďalšej strane sa zobrazí

uvítacia strana programu Access IBM, ktorá opisuje jeho jednotlivé časti.



Niektoré témy v zabudovanej pomoci obsahujú krátke videoklipy, ktoré ukazujú, ako vykonať niektoré úlohy, napríklad výmenu batérie, vloženie karty PC Card alebo aktualizáciu pamäte. Použite zobrazené ovládacie prvky na prehrávanie, pauzu, a previnutie video klipu.



---

# Obsah

<b>Dôležité regulačné oznamy pre užívateľov</b>	<b>iii</b>	Pomoc prostredníctvom internetu	38
<b>Informácie o kapacite pevného disku</b>	<b>v</b>	Telefonický kontakt s IBM	38
<b>Získavanie informácií cez Access IBM</b>	<b>vii</b>	Pomoc kdekoľvek na svete	41
<b>Kapitola 1. Súhrnný prehľad vášho nového počítača ThinkPad</b>	<b>1</b>	<b>Príloha A. Dôležité bezpečnostné pokyny</b>	<b>43</b>
Prvý pohľad na váš ThinkPad	2	Bezpečnostné pokyny pre modem	45
Vlastnosti	3	Vyhlasenie o laseri	46
Špecifikácie	5	<b>Príloha B. Informácie o bezdrôtovej komunikácii</b>	<b>49</b>
Starostlivosť o váš počítač ThinkPad	6	Bezdrôtová prevádzka	49
<b>Kapitola 2. Riešenie problémov s počítačom</b>	<b>9</b>	Prostredie a vaše zdravie	49
Diagnostika problémov	10	<b>Príloha C. Informácie o záruke</b>	<b>51</b>
Odstraňovanie problémov	10	Záručná doba	51
Chybové správy	10	Záručný servis a podpora	52
Chyby bez správ	14	Skôr ako zavoláte servis	52
Problém s heslom	16	Kontaktovanie servisu	52
Problém so sieťovým vypínačom	16	Vyhlasenie spoločnosti IBM o obmedzenej záruke	
Problémy s klávesnicou	16	Z125-4753-06 8/2000	54
Problémy s UltraNav™	17	<b>Príloha D. Poznámky</b>	<b>65</b>
Problémy s úsporným režimom alebo hibernáciou	18	Spracovanie dátumových údajov	65
Problémy s obrazovkou	21	Odkazy na adresy webových stránok	66
Problémy s batériou	23	Poznámky o elektronických emisiách	66
Problémy s jednotkou pevného disku	24	Telekomunikačné poznámky	67
Problém so spustením	24	Označenie faxu	68
Iné problémy	26	Priemyselné požiadavky pre Kanadu	69
Spustenie IBM BIOS Setup Utility	28	Poznámky pre Austráliu	70
Obnovenie predinštalovaného softvéru	29	Poznámky pre Nový Zéland	70
Rozšírenie jednotky pevného disku	31	Poznámka k produktu	73
Výmena batérie	34	Poznámky k ochrane životného prostredia pre Japonsko	73
<b>Kapitola 3. Pomoc a servis od IBM</b>	<b>37</b>	Obchodné značky	74
Pomoc a servis	38	<b>Index</b>	<b>75</b>



---

# Kapitola 1. Súhrnný prehľad vášho nového počítača ThinkPad

Prvý pohľad na váš ThinkPad . . . . .	2	Špecifikácie . . . . .	5
Vlastnosti . . . . .	3	Starostlivosť o váš počítač ThinkPad . . . . .	6

---

## **Prvý pohľad na váš ThinkPad**

**Pohľad spredu**

**Pohľad zozadu**

---

## Vlastnosti

### Processor

- Processor Genuine Intel® Pentium® M: 1.3 GHz, 1.4 GHz, 1.5 GHz alebo 1.6 GHz, v závislosti od modelu

### Pamäť

- Zabudovaná: 128 MB, 256 MB alebo 512 MB, v závislosti od modelu
- Maximálna: 2048 MB

### Pamäťové zariadenie

- 2.5-palcová jednotka pevného disku: 20 GB, 30 GB, 40 GB alebo 80 GB, v závislosti od modelu

### Displej

Farebný displej používa technológiu TFT:

- Veľkosť: 14,1 palca
- Rozlíšenie:
  - LCD: Až do 1400-na-1050, v závislosti od modelu
  - Externý monitor: Až do 2048-na-1536
- Ovládací prvok jasů

### Klávesnica

- 87-klávesová, 88-klávesová alebo 92-klávesová
- UltraNav™ (TrackPoint® a dotykový blok)

**Poznámka:** Niektoré modely majú iba TrackPoint bez dotykového bloku a jeho tlačidiel.

- Funkčný kláves Fn
- Tlačidlo Access IBM
- Tlačidlá na ovládanie hlasitosti
- ThinkLight™

### Externé rozhranie

- Paralelný konektor (IEEE 1284A)
- Konektor externého monitora
- Sloty PC Card (PC Card Typ I, Typ II alebo Typ III)
- Konektor pre stereoslúchadlá
- Konektor pre mikrofón
- Konektor Video-out (S-Video)
- 2 Konektory USB (Universal Serial Bus)
- Infračervený port
- Telefónny konektor RJ11 (dostupný, ak je nainštalovaný modem)
- Ethernetový konektor RJ45
- Ultrabay™ Slim
- Dokovací konektor

## *Vlastnosti*

- Integrovaná bezdrôtová LAN (IEEE 802.11a/b) (niektoré modely)
- Integrovaná bezdrôtová LAN (IEEE 802.11b) (niektoré modely)
- Integrovaný Bluetooth (niektoré modely)



---

## Špecifikácie

### Rozmery

- Šírka: 311 mm (12,2 palca)
- Hĺbka: 255 mm (10,0 palcov)
- Výška: 26,6 až 31,4 mm (1,0 až 1,2 palca), v závislosti od modelu

### Prostredie

- Maximálna výška bez hermetizácie: 3048 m (10,000 stôp)
- Teplota
  - V nadmorskej výške do 2438 m (8000 stôp)
    - Prevádzka bez diskety: 5° až 35°C (41° až 95°F)
    - Prevádzka s disketou: 10° až 35°C (50° až 95°F)
    - Nečinný: 5° až 43°C (41° až 110°F)
  - V nadmorskej výške nad 2438 m (8000 stôp)
    - Maximálna prevádzková teplota: 31,3°C (88°F)

**Poznámka:** Pri nabíjaní batéριοvej jednotky musí byť teplota minimálne 10°C (50°F).

- Relatívna vlhkosť:
  - Prevádzka bez diskety v jednotke: 8% až 95%
  - Prevádzka s disketou v jednotke: 8% až 80%

### Tepelný výstup

- Maximálne 72 W (246 Btu/h)

### Napájací zdroj (adaptér)

- Sínusový vstup pri 50 až 60 Hz
- Vstupný výkon napájacieho adaptéra: 100-240 V AC, 50 až 60 Hz

### Batéριοvá jednotka

- Lítium-ionová (Li-Ion) batéριοvá jednotka
  - Menovité napätie: 10,8 V DC
  - Kapacita: 4,4 AH

### Starostlivosť o váš počítač ThinkPad

---

Počítač je navrhnutý na spoľahlivé fungovanie v normálnych pracovných prostrediach, ale pri jeho obsluhu treba dodržiavať isté zásady. Ak budete dodržiavať nasledujúce dôležité tipy, počítač čo najviac využijete k vlastnej spokojnosti.

#### Dôležité tipy:

##### Dbajte na to, kde a ako pracujete

- Pri práci s počítačom alebo pri nabíjaní batérie nemajte dlhší čas položený počítač na kolenách ani na inej časti tela. Počas normálnej prevádzky produkuje počítač teplo. Toto teplo je funkciou úrovne aktivity systému a úrovne nabíjania batérie. Dlhší kontakt s telom, hoci aj cez oblečenie, môže spôsobiť nepohodlie, prípadne popálenie pokožky.
- Do blízkosti počítača neumiestňujte žiadne tekutiny, aby ste predišli obliatiu a riziku úrazu elektrickým prúdom.
- Obalové materiály uložte bezpečne mimo dosahu detí, aby ste predišli riziku zadusenía spôsobeného plastovými obalmi.
- Nemajte počítač v blízkosti magnetov, zapnutých mobilných telefónov, elektrických zariadení alebo reproduktorov (v rozsahu 13 cm/5 palcov).
- Počítač nevystavujte extrémnym teplotám (pod 5°C/41°F alebo nad 35°C/95°F).

##### S počítačom zaobchádzajte opatrne

- Medzi displej a klávesnicu alebo pod klávesnicu nekladajte žiadne predmety (ani papier).
- Na počítač či displej alebo externé zariadenia nehádzte a neumiestňujte ťažké predmety, neudierajte, neškriabte a netlačte naň, nemykajte ním.
- Displej je navrhnutý na otváranie a používanie pri uhle trochu väčšom ako 90 stupňov. Displej neotvárajte o viac ako 180 stupňov, pretože hrozí poškodenie kĺbu.

##### Počítač prenášajte správne

- Pred premiestnením počítača odstráňte všetky médiá, vypnite pripojené zariadenia a odpojte všetky káble.
- Pred premiestnením počítača skontrolujte, či je v úspornom režime, v režime hibernácie alebo je vypnutý. Predídete tým poškodeniu jednotky pevného disku a strate údajov.
- Pri dvíhaní otvoreného počítača ho držte za spodok. Počítač nedvíhajte a nedržte za displej.
- Používajte kvalitný prepravný obal, ktorý poskytuje adekvátne odpruženie a ochranu. Počítač nekladajte do tesného kufriku ani tašky.

##### Zaobchádzajte správne s pamäťovými médiami a jednotkami

- Nikdy nekladajte diskety nakrivo, viac diskiet naraz alebo diskety so zle pripevnenými nálepkami, pretože by mohli jednotku upchať.
- Ak je váš počítač vybavený jednotkou CD, DVD alebo CD-RW/DVD, nedotýkajte sa povrchu disku ani šošoviek v zásobníku.
- Predtým ako zásobník zatvoríte, počkajte, kým budete počuť, ako CD alebo DVD zapadlo na stredový čap jednotky CD, DVD alebo CD-RW/DVD.
- Pri inštalácii pevného disku, disketovej jednotky, jednotky CD, DVD alebo CD-RW/DVD, postupujte podľa pokynov dodaných k vášmu hardvéru a na zariadenie zatlačte iba tam, kde je to potrebné. Informácie o výmene jednotky pevného disku nájdete v Access ThinkPad, vašom zabudovanom systéme pomoci (Access ThinkPad otvorte stlačením tlačidla ThinkPad.).

### **Pri nastavovaní hesiel buďte opatrní**

- Zapamätajte si svoje heslá. Ak zabudnete hlavné heslo alebo heslo pre pevný disk, IBM ho nemôže resetovať a budete musieť vymeniť systémovú dosku alebo jednotku pevného disku.

### **Iné dôležité tipy**

- Modem vášho počítača môže používať iba analógovú telefónnu sieť alebo PSTN (Public-Switched Telephone Network). Modem nepripájajte k PBX (private branch exchange) ani k inej digitálnej telefónnej linke, pretože by to mohlo poškodiť modem. Analógové telefónne linky sa zvyčajne používajú v domoch, zatiaľ čo digitálne telefónne linky sa skôr používajú v hoteloch alebo kancelárskych budovách. Ak si nie ste istý, akú telefónnu linku používate, obráťte sa na svoju telefónnu spoločnosť.
- Počítač môže obsahovať ethernetový konektor a konektor pre modem. Ak obsahuje oba, komunikačný kábel zapojte do správneho konektora, aby ste konektor nepoškodili. Informácie o týchto konektoroch nájdete v Access IBM, vašom zabudovanom systéme pomoci (stlačte tlačidlo Access IBM, aby sa otvoril Access IBM).
- Svoje produkty ThinkPad si zaregistrujte v IBM (pozrite si webovú stránku: **[www.ibm.com/pc/register](http://www.ibm.com/pc/register)**). Môže to napomôcť vráteniu počítača v prípade jeho straty alebo krádeže. Zaregistrovaním svojho počítača umožníte IBM upozorňovať vás na dostupnosť nových technických informácií a aktualizácií.
- Váš počítač smie rozobrať a opraviť iba oprávár autorizovaný na opravy IBM ThinkPad.
- Aby zostal displej otvorený alebo zatvorený, neupravujte ani nenalepujte žiadne blokovacie úchytky.
- Kým je zapojený napájací adaptér, počítač neobracajte. Mohol by sa poškodiť konektor pre adaptér.
- Ak vymieňate zariadenie v priestore pre zariadenie, vypnite počítač alebo si inak overte, či sa zariadenie dá premiestniť za horúca.
- Pri výmene zariadení preinštalujte predné strany plastových panelov (ak sú dodané).

- Keď externé a vyberateľné jednotky pevného disku, disketové jednotky, jednotky CD, DVD a CD-RW/DVD nepoužívate, uložte ich do vhodných kontajnerov alebo obalov.

### Čistenie krytu vášho počítača

Príležitostne vyčistite svoj počítač pomocou týchto pokynov:

1. Pripravte zmes jemného kuchynského čistiaceho prostriedku (takého, ktorý neobsahuje brúsny prášok alebo silné chemikálie, ako napríklad kyseliny alebo zásady). Na jeden diel čistiaceho prostriedku použite 5 dielov vody.
2. Rozpustený čistiaci prostriedok nechajte vsiaknuť do špongie.
3. Nadbytočnú kvapalinu zo špongie vytlačte.
4. Kryt pretrite špongiou krúživými pohybmi a dávajte pozor, aby nekvapkala žiadna prebytočná kvapalina.
5. Povrch pretrite, aby ste odstránili čistiaci prostriedok.
6. Špongiu opláchnite pod tečúcou vodou.
7. Kryt pretrite čistou špongiou.
8. Povrch pretrite znova suchou, mäkkou bezprašnou handričkou.
9. Počkajte, kým bude povrch úplne suchý a odstráňte všetky vlákna odpadnuté z handričky.

### Čistenie klávesnice vášho počítača

1. Mäkkú, bezprašnú handričku navlhčite izopropylalkoholom.
2. Handričkou pretrite povrch klávesov, pričom dávajte pozor, aby tekutina nekvapla na alebo medzi klávesy.
3. Nechajte vyschnúť.
4. Aby ste odstránili omrvinky a prach pod klávesmi, použite stlačený vzduch.

**Poznámka:** Čistiaci prostriedok nikdy nesprejajte priamo na displej ani klávesnicu.

### Čistenie displeja vášho počítača

1. Displej jemne pretrite suchou, mäkkou bezprašnou handričkou. Ak uvidíte na vašom displeji stopu podobnú škrabancu, môže to byť škvrna pretlačená z klávesnice alebo ukazovadla TrackPoint, ktorá vznikla pritlačením na kryt zvonku.
2. Utrite ju alebo oprášte pomocou jemnej, suchej látky.
3. Ak škvrna nezmizla, navlhčite mäkkú, bezprašnú handričku vodou alebo zmesou 50% izopropylalkoholu a 50% vody, ktorá neobsahuje nečistoty.
4. Vyžmýkajte čo najviac tekutiny.
5. Displej znova pretrite; dajte pozor, aby do počítača nekvapla žiadna tekutina.
6. Predtým ako počítač zavriete, musí byť displej suchý.

---

## Kapitola 2. Riešenie problémov s počítačom

Diagnostika problémov . . . . .	10	Problémy s obrazovkou . . . . .	21
Odstraňovanie problémov . . . . .	10	Problémy s batériou . . . . .	23
Chybové správy . . . . .	10	Problémy s jednotkou pevného disku . . . . .	24
Chyby bez správ . . . . .	14	Problém so spustením . . . . .	24
Problém s heslom . . . . .	16	Iné problémy . . . . .	26
Problém so sieťovým vypínačom . . . . .	16	Spustenie IBM BIOS Setup Utility . . . . .	28
Problémy s klávesnicou . . . . .	16	Obnovenie predinštalovaného softvéru . . . . .	29
Problémy s UltraNav™ . . . . .	17	Rozšírenie jednotky pevného disku . . . . .	31
Problémy s úsporným režimom alebo hibernáciou . . . . .	18	Výmena batérie . . . . .	34

### Diagnostika problémov

Ak máte so svojím počítačom problém, môžete ho otestovať použitím PC-Doctor® for Windows. Ak chcete spustiť PC-Doctor for Windows, urobte nasledovné:

1. Kliknite na tlačidlo **Start**.
2. Presuňte kurzor na **All Programs** (vo Windows nie ako vo Windows XP, **Programs**) a potom na **PC-Doctor for Windows**.
3. Kliknite na **PC-Doctor**.
4. Vyberte si jeden z testov buď z **Device Categories** alebo z **Test Scripts**.

#### Upozornenie

Spustenie ľubovoľného testu môže trvať niekoľko minút alebo aj dlhšie. Presvedčte sa či máte čas na prebehnutie celého testu; pokým je test spustený neprerušujte ho.

**System Test** z **Test Scripts** spúšťa niektoré testy najdôležitejších hardvérových komponentov, ale nespustí všetky diagnostické testy v PC-Doctor for Windows. Ak PC-Doctor for Windows hlási, že prebehli všetky testy v **System Test** a že neboli zistené žiadne problémy, považujte o spustení viacerých testov v PC-Doctor for Windows.

Ak sa pripravujete požiadať o podporu IBM, vytlačte si protokol testu, aby ste vedeli rýchlo poskytnúť informácie technikovi.

### Odstraňovanie problémov

Ak svoj problém nenájdete tu, pozrite si zabudovaný systém pomoci Access IBM. Access IBM otvoríte stlačením tlačidla Access IBM. Nasledujúca časť opisuje len problémy, ktoré môžu znemožniť spustenie tohto centra pomoci.

#### Chybové správy

##### Poznámky:

1. Znak x v tabuľkách predstavuje ľubovoľný znak.
2. Verzia programu PC Doctor, na ktorú sa tu odkazuje, je PC-Doctor.

Správa	Riešenie
0175: Bad CRC1, stop POST task	Kontrolný súčet EEPROM je nesprávny (blok #6). Počítač dajte opraviť.
0176: System Security - The System has been tampered with.	Táto správa sa zobrazí po odstránení bezpečnostného čipu a jeho spätnej inštalácii alebo pri inštalácii nového. Ak chcete chybu odstrániť, vstúpte do IBM BIOS Setup Utility. Ak to nevyrieši problém, počítač dajte opraviť.
0177: Bad SVP data, stop POST task. Kontrolný súčet hlavného hesla v EEPROM je nesprávny.	Kontrolný súčet hlavného hesla v EEPROM je nesprávny. Treba vymeniť systémovú dosku. Počítač dajte opraviť.

Správa	Riešenie
0182: Bad CRC2. Enter BIOS Setup and load Setup defaults.	Kontrolný súčet nastavenia CRC2 v EEPROM je nesprávny. Stlačte kláves F2, aby sa spustil program IBM BIOS Setup Utility. Stlačte kláves F9 a potom Enter, aby sa načítali predvolené nastavenia. Stlačte kláves F10 a potom Enter, aby sa reštartoval systém.
0185: Bad startup sequence settings. Enter BIOS Setup and load Setup defaults.	Kontrolný súčet spúšťačej postupnosti v EEPROM je nesprávny. Stlačte kláves F2, aby sa spustil program IBM BIOS Setup Utility. Stlačte kláves F9 a potom Enter, aby sa načítali predvolené nastavenia. Stlačte kláves F10 a potom Enter, aby sa reštartoval systém.
0187: EAIA data access error	Zlyhal prístup k EEPROM. Počítač dajte opraviť.
0188: Invalid RFID serialization information area .	Kontrolný súčet EEPROM je nesprávny (blok # 0 a 1 alebo blok # 6). Treba vymeniť systémovú dosku a preinštalovať sériové číslo. Počítač dajte opraviť.
0189: Invalid RFID configuration information area	Kontrolný súčet EEPROM je nesprávny (blok # 4 a 5). Treba vymeniť systémovú dosku a preinštalovať UUID. Počítač dajte opraviť.
0190: Critical low-battery error	Počítač sa vypol kvôli vybitým batériám. Pripojte k počítaču napájací adaptér a nabite batériu alebo nahraďte batériu inou, úplne nabitou.
0191: System Security - Invalid remote change requested.	Zmena konfigurácie systému zlyhala. Potvrďte operáciu a skúste to znova. Ak chcete chybu odstrániť, vstúpte do IBM BIOS Setup Utility.
0192: System Security - IBM Embedded Security hardware tamper detected.	Bezpečnostný čip bol nahradený iným čipom. Počítač dajte opraviť.
0199: System Security - IBM Security password retry count exceeded.	Táto správa sa zobrazí pri zadaní zlého hlavného hesla viac ako trikrát po sebe. Skontrolujte hlavné heslo a skúste to znova. Ak chcete chybu odstrániť, vstúpte do IBM BIOS Setup Utility.
01C8: More than one modem devices are found. Remove one of them. Press <Esc> to continue.	Odstráňte Modem Mini-PCI Card. Ak chcete varovnú správu ignorovať, stlačte Esc. Ak to nevyrieši tento problém, počítač dajte opraviť.
01C9: More than one Ethernet devices are found. Remove one of them. Press <Esc> to continue.	Váš počítač ThinkPad má zabudovanú funkciu Ethernet a nainštalovaním zariadenia pre Ethernet nemôžete pridať ďalšiu takúto funkciu. Pri zobrazení tejto chybovej správy odstráňte vami nainštalované ethernetové zariadenie. Inak ignorujte túto upozorňujúcu správu stlačením klávesu Esc. Ak to nevyrieši problém, počítač dajte opraviť.
0200: Hard disk error	Pevný disk nefunguje. Skontrolujte, či je jednotka pevného disku pevne pripojená. Spustíte IBM BIOS Setup Utility; potom sa presvedčte, či v ponuke Startup nie je vypnutá jednotka pevného disku.

## Riešenie problémov s počítačom

Správa	Riešenie
021x: Keyboard error	<p>Skontrolujte, či na klávesnici nie sú položené iné objekty alebo či máte externú klávesnicu. Vypnite počítač a potom vypnite všetky pripojené zariadenia. Najprv zapnite počítač; potom zapnite pripojené zariadenia.</p> <p>Ak budete naďalej vidieť rovnaké chybové hlásenie, urobte nasledovné:</p> <p>Ak je pripojená externá klávesnica, urobte nasledovné:</p> <ul style="list-style-type: none"> <li>• Vypnite počítač a odpojte externú klávesnicu; potom počítač zapnite. Presvedčte sa, či zabudovaná klávesnica správne funguje. Ak funguje, externú klávesnicu dajte opraviť.</li> <li>• Skontrolujte, či je externá klávesnica pripojená do správneho konektora.</li> </ul> <p>Počítač otestujte použitím programu PC-Doctor.</p> <ul style="list-style-type: none"> <li>• Ak sa počítač zastaví počas testu, dajte ho opraviť.</li> </ul>
0230: Shadow RAM error	Zlyhalo tieňovanie RAM. Pamäť vášho počítača otestujte programom PC-Doctor. Ak ste pred zapnutím počítača pridali pamäťový modul, nainštalujte ho ešte raz. Potom pamäť otestujte programom PC-Doctor.
0231: System RAM error	Zlyhala systémová RAM. Pamäť vášho počítača otestujte programom PC-Doctor. Ak ste pred zapnutím počítača pridali pamäťový modul, nainštalujte ho ešte raz. Potom pamäť otestujte programom PC-Doctor.
0232: Extended RAM error	Zlyhala rozšírená RAM. Pamäť vášho počítača otestujte programom PC-Doctor. Ak ste pred zapnutím počítača zväčšili pamäť, nainštalujte nové pamäťové moduly ešte raz. Potom pamäť otestujte programom PC-Doctor.
0250: System battery error	Je vybitá záložná batéria používaná na zachovanie konfiguračných informácií, ako je dátum a čas, keď je počítač vypnutý. Vymeňte batériu a spustíte program IBM BIOS Setup Utility kvôli kontrole konfigurácie. Ak to nevyrieši problém, počítač dajte opraviť.
0251: System CMOS checksum bad	Systémová pamäť CMOS je možno poškodená niektorým aplikačným programom. Počítač použije predvolené nastavenia. Spustíte IBM BIOS Setup Utility na opakovanú konfiguráciu nastavení. Ak sa naďalej zobrazuje rovnaký kód chyby, počítač dajte opraviť.
0260: System timer error	Počítač dajte opraviť.
0270: Real time clock error	Počítač dajte opraviť.
0271: Date and time error	V počítači nie je nastavený ani dátum, ani čas. Nastavte dátum a čas pomocou programu IBM BIOS Setup Utility.
0280: Previous boot incomplete	<p>Počítač naposledy nemohol dokončiť proces zavádzania.</p> <p>Vypnite počítač; potom ho zapnite, aby sa spustil IBM BIOS Setup Utility. Skontrolujte konfiguráciu a potom reštartujte počítač výberom voľby <b>Exit Saving Changes</b> pod položkou <b>Restart</b> alebo stlačením klávesu F10. Ak sa naďalej zobrazuje rovnaký kód chyby, počítač dajte opraviť.</p>
02D0: System cache error	Je deaktivovaná vyrovnávacia pamäť. Počítač dajte opraviť.



Správa	Riešenie
02F4: EISA CMOS not writable	Počítač dajte opraviť.
02F5: DMA test failed	Počítač dajte opraviť.
02F6: Software NMI failed	Počítač dajte opraviť.
02F7: Fail-safe timer NMI failed	Počítač dajte opraviť.
1802: Unauthorized network card is plugged in - Power off and remove the Mini-PCI network card.	Tento počítač nepodporuje sieťovú kartu Mini-PCI. Odstráňte ju.
1803: Unauthorized daughter card is plugged in-Power off and remove the daughter card.	Tento počítač nepodporuje dcérsku kartu. Odstráňte ju.
1810:Hard disk partition layout error	<p>Problém v rozpoznávaní rozmiestnenia oddielov na pevnom disku zastavil spustenie počítača. Buď bola vymazaná IBM Predesktop Area alebo pevný disk obsahuje poškodené údaje. Ak sa pokúsíte váš počítač reštartovať, vykonajte jedno z nasledujúcich:</p> <ul style="list-style-type: none"> <li>• Ak bola vymazaná IBM Predesktop Area <ol style="list-style-type: none"> <li>1. Stlačte F1, aby sa otvoril IBM BIOS Setup Utility.</li> <li>2. Vyberte <b>Security-&gt;IBM Predesktop Area-&gt; Access IBM Predesktop Area</b>.</li> <li>3. Túto položku nastavte na <b>Disabled</b>.</li> <li>4. Vykonajte uloženie a skončite.</li> </ol> </li> <li>• Ak horeuvedené zlyhá <ol style="list-style-type: none"> <li>1. Stlačte Enter.</li> <li>2. Kliknite na <b>RECOVER TO FACTORY CONTENTS</b> a postupujte podľa pokynov na obrazovke.</li> </ol> </li> </ul> <p><b>Poznámka:</b> Toto natrvalo vymaže celý obsah pevného disku, a potom obnovte softvér predinštalovaný v IBM.</p> <p>Stlačte F1, aby sa otvoril BIOS Setup alebo stlačte Enter, aby sa spustil program IBM Predesktop Area.</p> <p>Ak sa počítač stále nespustil, volajte IBM HelpCenter®. Telefónne čísla sú na strane 40.</p>
The power-on password prompt	Je nastavené heslo pre zapnutie alebo hlavné heslo. Zadajte heslo a stlačte kláves Enter, aby ste mohli používať počítač. Ak nebolo akceptované heslo pre zapnutie, môže byť nastavené hlavné heslo. Zadajte hlavné heslo a stlačte kláves Enter. Ak sa naďalej zobrazuje rovnaká chybová správa, počítač dajte opraviť.

Správa	Riešenie
The hard disk password prompt	Je nastavené heslo pre pevný disk. Zadáajte heslo a stlačte kláves Enter, aby ste mohli používať počítač.  Ak sa naďalej zobrazuje rovnaká chybová správa, počítač dajte opraviť.
Hibernation error	Medzi prechodom počítača do režimu hibernácie a ukončením tohto režimu došlo k zmene konfigurácie systému a počítač nemôže obnoviť normálnu prevádzku. <ul style="list-style-type: none"> <li>• Obnovte konfiguráciu systému, aby bola rovnaká ako pred prechodom počítača do režimu hibernácie.</li> <li>• Ak bola zmenená veľkosť pamäte, opakovane vytvorte súbor hibernácie.</li> </ul>
Operating system not found.	Overte nasledujúce: <ul style="list-style-type: none"> <li>• Je jednotka pevného disku nainštalovaná správne.</li> <li>• Je v disketovej jednotke spúšťača disketa.</li> </ul> <p>Ak stále vidíte rovnaké chybové hlásenie, skontrolujte postupnosť zavádzania operačného systému s použitím IBM BIOS Setup Utility.</p>
Fan error	Porucha chladiaceho ventilátora. Počítač dajte opraviť.
EMM386 Not Installed — Unable to Set Page Frame Base Address.	Otvorte súbor C:\CONFIG.SYS a riadok <code>device=C:\WINDOWS\EMM386.EXE RAM</code>  zmeňte na <code>device=C:\WINDOWS\EMM386.EXE NOEMS</code>  a uložte tento súbor.
CardBus Configuration Error — Device Disabled	Stlačte F1, aby ste prešli do IBM BIOS Setup Utility. Stlačte kláves F9 a potom Enter, aby sa načítali predvolené nastavenia.  Stlačte kláves F10 a potom Enter, aby sa reštartoval systém.
Thermal sensing error	Teplotný senzor nefunguje správne. Počítač dajte opraviť.
Authentication of system services failed.	IBM Predesktop Area na HDD je poškodená. Ak potrebujete použiť IBM Predesktop Area, vezmite Recovery CD, a potom s jeho použitím obnovte IBM Predesktop Area.

## Chyby bez správ

### Problém:

Keď zapnem počítač, na obrazovke sa nič nezobrazí a počas spúšťania počítač nepípne.

**Poznámka:** Ak nemáte istotu, či ste počuli nejaké pípnutie, počítač vypnite; potom ho znova zapnite a znova počúvajte. Ak používate externý monitor, pozrite si časť “Problémy s obrazovkou” na strane 21

**Riešenie:**

Ak je nastavené heslo pre zapnutie, stlačte ľubovoľný kláves, aby sa zobrazila výzva na zadanie hesla pre zapnutie, a potom zadajte správne heslo a stlačte Enter.

Ak sa výzva na zadanie hesla pre napájanie neobjaví, úroveň jasu môže byť nastavená na minimálny jas. Úroveň jasu upravíte stlačením klávesov Fn+Home.

Ak obrazovka naďalej zostáva prázdna, presvedčte sa, či:

- Je batéria nainštalovaná správne.
- Je napájací adaptér pripojený k počítaču a napájací kábel je zapojený do funkčnej elektrickej zásuvky.
- Je zapnuté napájanie počítača. (Potvrďte to opakovaným stlačením sieťového vypínača.)

Ak sú tieto položky nastavené správne a obrazovka zostane naďalej čierna, počítač dajte opraviť.

**Problém:**

Keď zapnem počítač, na obrazovke sa nič nezobrazí, ale ozvú sa dve alebo viaceré pípnutia.

**Riešenie:**

Skontrolujte, či je pamäťová karta nainštalovaná správne. Ak je, ale obrazovka je naďalej čierna a ozve sa päť pípnutí, počítač dajte opraviť.

Ak sa ozvú 4 série po 4 pípnutiach, ide o problém s bezpečnostným čipom. Počítač dajte opraviť.

**Problém:**

Keď zapnem počítač, na prázdnej obrazovke sa objaví iba biely kurzor.

**Riešenie:**

Preinštalujte svoj operačný systém a zapnite počítač. Ak naďalej vidíte na obrazovke iba kurzor, dajte počítač opraviť.

**Problém:**

Moja obrazovka sčernie, kým je zapnutý počítač.

**Riešenie**

Môže mať zapnutý šetrič obrazovky alebo riadenie napájania. Dotknite sa TrackPoint alebo dotykového bloku, alebo stlačte kláves, aby ste ukončili šetrič obrazovky alebo stlačte sieťový vypínač pre pokračovanie zo stavu pohotovosti alebo hibernácie.

**Problém:**

Celá obrazovka DOS vyzerá menšia.

**Riešenie:**

Ak používate aplikáciu systému DOS, ktorá podporuje iba rozlíšenie 640×480 (režim VGA), obraz na obrazovke môže vyzeráť trochu skreslený alebo sa môže javiť, že je menší ako veľkosť obrazovky. Je to kvôli zachovaniu kompatibility s inými aplikáciami pre DOS. Ak chcete obraz na obrazovke zväčšiť na rovnakú

veľkosť ako má skutočná obrazovka, spustíte ThinkPad Configuration Program a kliknete na **LCD**; potom vyberte funkciu **Screen expansion**. (Obraz môže naďalej vyzeráť trochu skreslene.)

**Poznámka:** Ak má váš počítač funkciu zväčšenia obrazovky, na zväčšenie obrazu na obrazovke môžete použiť klávesy Fn+F8.

### Problém s heslom

**Problém:**

Zabudol som heslo.

**Riešenie:**

Ak ste zabudli svoje heslo pre zapnutie, musíte svoj počítač priniesť autorizovanému servisnému alebo marketingovému zástupcovi IBM, aby heslo zrušil.

Ak ste zabudli heslo pre pevný disk, IBM nemôže resetovať heslo ani obnoviť údaje z pevného disku. Musíte vziať svoj počítač do autorizovaného servisu IBM alebo k obchodnému zástupcovi IBM a nechať vymeniť jednotku pevného disku. Musíte predložiť doklad o kúpe a zaplatiť poplatok za diely a servis.

Ak zabudnete hlavné heslo, IBM nemôže resetovať svoje heslo. Musíte vziať svoj počítač do autorizovaného servisu IBM alebo k obchodnému zástupcovi IBM a nechať vymeniť systémovú dosku. Musíte predložiť doklad o kúpe a zaplatiť poplatok za diely a servis.

### Problém so sieťovým vypínačom

**Problém:**

System neodpovedá a nemôžete vypnúť počítač.

**Riešenie:**

Vypnite počítač stlačením a podržaním sieťového vypínača na 4 alebo viac sekúnd. Ak sa počítač nevypne, odpojte napájací zdroj a batériu.

### Problémy s klávesnicou

**Problém:**

Po návrate počítača z jedného z režimov riadenia napájania sa kurzor nehýbe.

**Riešenie:**

Presvedčte sa, či ste sa správne riadili pokynmi pri inštalácii Windows s voľbou APM (Advanced Power Management).

**Poznámka:** Voľbu APM podporuje Windows 98 a Windows NT<sup>®</sup>.

**Problém:**

Všetky alebo niektoré klávesy na klávesnici nefungujú.

**Riešenie:**

Ak problém nastal ihneď po návrate počítača z úsporného režimu, zadajte heslo pre napájanie, ak bolo nejaké nastavené.

Ak je pripojená externá klávesnica, numerická klávesnica počítača nefunguje. Použite numerickú klávesnicu na externej klávesnici.

Ak je pripojená externá numerická klávesnica alebo myš:

1. Vypnite počítač.
2. Odpojte externú numerickú klávesnicu alebo myš.
3. Zapnite počítač a znovu skúste použiť klávesnicu.

Ak sa problém s klávesnicou vyriešil, znovu pripojte externú numerickú klávesnicu, externú klávesnicu alebo myš a dávajte pozor, aby ste ju správne nasadili do konektora.

Ak klávesy na klávesnici naďalej nefungujú, dajte počítač opraviť.

**Problém:**

Keď napíšete písmeno, zobrazí sa číslo.

**Riešenie**

Je zapnutá funkcia Numeric Lock. Ak ju chcete vypnúť, stlačte a podržte **Shift**; potom stlačte **NumLk**.

**Problém:**

Všetky alebo niektoré klávesy na externej numerickej klávesnici nefungujú.

**Riešenie:**

Skontrolujte, či je externá numerická klávesnica správne pripojená k počítaču.

**Problém**

Niektoré alebo všetky klávesy na externej klávesnici nepracujú.

**Riešenie**

Ak používate ThinkPad Dock II, ThinkPad Mini Dock alebo ThinkPad Port Replicator II, presvedčte sa, či je kábel klávesnice správne pripojený do konektora klávesnice.

Ak je pripojenie správne, kábel odpojte a presvedčte sa, či zabudovaná klávesnica funguje správne. Ak zabudovaná klávesnica funguje, problém bude v externej klávesnici. Skúste použiť inú externú klávesnicu.

## Problémy s UltraNav™

**Problém:**

Kurzor sa nehýbe pri spustení počítača, alebo keď počítač pokračuje v normálnej prevádzke.

**Riešenie:**

Dôvodom prečo sa kurzor nehýbe môže byť nepoužívanie TrackPoint počas normálnej prevádzky. To je normálna vlastnosť TrackPoint. Nie je to žiadna vada. Nehybnosť kurzora sa môže vyskytnúť na niekoľko sekúnd za nasledujúcich podmienok:

- Pri zapnutí počítača.

## Riešenie problémov s počítačom

- Keď počítač obnoví normálnu prevádzku.
- Keď sa TrackPoint stlačí na dlhý čas.
- Pri zmene teploty.

### **Problém:**

Myš alebo ukazovacie zariadenie nefunguje.

### **Riešenie:**

Presvedčte sa či je TrackPoint a dotykový blok v ThinkPad Configuration Program nastavený na Automatic. Potom odpojte myš alebo ukazovacie zariadenie a skúste použiť TrackPoint a dotykový blok. Ak TrackPoint a dotykový blok fungujú, chybu mohla spôsobiť myš alebo ukazovacie zariadenie.

Presvedčte sa, či je kábel pre myš alebo pre ukazovacie zariadenie pevne pripojený do ThinkPad Dock II, ThinkPad Mini Dock alebo do ThinkPad Port Replicator II.

**Poznámka:** Viac informácií nájdete v manuáli dodanom s myšou.

### **Problém:**

Tlačidlá myši nefungujú.

### **Riešenie:**

Tento problém sa môže vyskytnúť, ak má váš počítač ThinkPad iba TrackPoint.

Ovládač myši zmeňte na **Standard PS/2® Port Mouse**, a potom preinštalujte **IBM PS/2 TrackPoint**. Ovládače sa nachádzajú v adresári C:\IBMTOOLS\DRIVERS na jednotke pevného disku. Ak vaša jednotka pevného disku neobsahuje ovládače zariadení, pozrite si webové stránky ThinkPad. Prístup k týmto stránkam získate stlačením tlačidla Access IBM a otvorením Access IBM.

### **Problém:**

Funkcia rolovania alebo lupy nefunguje.

### **Riešenie:**

V okne Device Manager skontrolujte ovládač myši a presvedčte sa, či je nainštalovaný ovládač IBM PS/2 TrackPoint.

## **Problémy s úsporným režimom alebo hibernáciou**

### **Problém:**

Počítač neočakávane prejde do úsporného režimu.

### **Riešenie:**

Ak sa procesor prehreje, počítač automaticky vstúpi do úsporného režimu, aby sa počítač ochladil a ochránil sa procesor a iné interné komponenty. Skontrolujte tiež nastavenia pre úsporný režim pomocou programu Battery Maximizer.

### **Problém:**

Počítač vstúpi do úsporného režimu ihneď po POST (Power-on self-test) (svietí kontrolka úsporného režimu).

**Riešenie:**

Presvedčte sa, či:

- Je batéria nabitá.
- Je prevádzková teplota v dovolenom rozsahu. Pozrite si časť “Špecifikácie” na strane 5.

Ak sú tieto položky v poriadku, počítač dajte opraviť.

**Problém:**

Zobrazí sa správa critical low-battery error a počítač sa ihneď vypne.

**Riešenie:**

Batéria je takmer vybitá. Pripojte k počítaču napájací adaptér alebo nahraďte batériu inou, úplne nabitou.

**Problém:**

Keď vykonáte akciu na ukončenie úsporného režimu, displej počítača zostane čierny.

**Riešenie:**

Skontrolujte, či nebol odpojený externý monitor počas doby, kým bol počítač v úspornom režime. Kým je počítač v úspornom režime alebo režime hibernácie, neodpájajte externý monitor. Ak pri obnove prevádzky počítača nie je pripojený žiadny externý monitor, displej počítača zostane čierny a nezobrazí sa žiadny výstup. Toto obmedzenie nezávisí od hodnoty rozlíšenia. Stlačte Fn+F7, aby sa vyvolal displej počítača.

**Problém:**

Počítač neukončí úsporný režim alebo indikátor úsporného režimu zostane rozsvietený a počítač nefunguje.

**Riešenie:**

Ak systém neukončí úsporný režim, možno prešiel do úsporného režimu alebo režimu hibernácie kvôli vybitej batérii. Skontrolujte indikátor úsporného režimu.

- Ak je indikátor úsporného režimu rozsvietený, počítač je v úspornom režime. K počítaču pripojte napájací adaptér; potom stlačte Fn.
- Ak je indikátor úsporného režimu vypnutý, váš počítač je v režime hibernácie alebo v stave vypnutia. K počítaču pripojte napájací adaptér; potom stlačte sieťový vypínač pre pokračovanie v prevádzke.

Ak systém napriek tomu neukončí úsporný režim, systém môže prestať odpovedať a nemôžete vypnúť počítač. V tomto prípade treba resetovať počítač. Ak ste svoje údaje neuložili, môžete o ne prísť. Aby ste počítač resetovali, stlačte a držte sieťový vypínač 4 alebo viac sekúnd. Ak sa systém neresetuje, odpojte napájací adaptér a batériu.

**Problém:**

Počítač neprejde do úsporného režimu alebo režimu hibernácie.

### Riešenie:

Skontrolujte, či nie je aktívna niektorá voľba, ktorá môže brániť počítaču prejsť do úsporného režimu alebo režimu hibernácie.

### Problém:

Počítač nevstúpi do úsporného režimu podľa nastavenia časovača pod Windows 98 alebo Windows NT.

### Riešenie:

#### Pre Windows 98:

Generický ovládač CD-ROM alebo DVD-ROM pre Windows 98 sprístupňuje internú jednotku CD-ROM alebo DVD-ROM každé 3 sekundy, aby zistil, či je v jednotke CD-ROM alebo v jednotke DVD-ROM vložené CD-ROM. To zabráňuje vášmu počítaču, aby vstúpil do úsporného režimu aj po uplynutí vyhradeného času. Ak chcete povoliť, aby počítač vstúpil do úsporného režimu, urobte nasledovné:

1. Kliknite na tlačidlo **Start**.
2. Presuňte kurzor na **Settings** a **Control Panel**.
3. Kliknite na **Control Panel**, a potom dvakrát kliknite na **System**.
4. Kliknite na záložku **Device Manager**.
5. Kliknite na znamienko **+** pri **CD-ROM**.
6. Dvakrát kliknite na názov CD-ROM alebo DVD-ROM.
7. Kliknite na záložku **Settings**.
8. Zrušte označenie zaškrávaného políčka **Auto insert notification**.

Windows 98 už nebude viac automaticky zisťovať vloženie CD-ROM alebo DVD-ROM.

#### Pre Windows NT:

Ak zapnete funkciu CD-ROM AutoRun, časovač nemôže spustiť, aby počítač vstúpil do úsporného režimu. Aby ste zapli časovač, vypnite funkciu AutoRun tak, že nasledovne upravíte informácie o konfigurácii v registri:

```
HKEY_LOCAL_MACHINE\SYSTEM\
CurrentControlSet\Services\Cdrom\
Autorun: 0x1 > Autorun: 0
```

### Problém:

Kombinácia kláves Fn+F12 nespôsobuje prechod počítača do režimu hibernácie.

### Riešenie:

Počítač nemôže vstúpiť do režimu hibernácie:

- Ak používate jednu z komunikačných kariet IBM (PC Card). Aby počítač prešiel do režimu hibernácie, zastavte komunikačný program a potom vyberte kartu PC Card alebo pomocou Control Panel zakážete slot pre kartu PC Card.
- Ak vo Windows 98 alebo Windows NT nie je nainštalovaný pomocný program hibernácie. Ak chcete nainštalovať pomocný program hibernácie, v Access IBM, vašom zabudovanom systéme pomoci, si pozrite “Inštaláciu ovládačov zariadení”.
- Ak nie je povolený režim hibernácie, na jeho povolenie vykonajte toto:



**Pre Windows 98:**

1. Spustite program ThinkPad Configuration.
2. Kliknite na **Power Management**.
3. Kliknite na záložku **Hibernation**.
4. Kliknite na tlačidlo **Enable hibernation**.
5. Kliknite na tlačidlo **Create Now**.

**Pre Windows NT:**

**Poznámka:** Ak chcete používať hibernačný režim vo Windows NT, naformátujte pevný disk na systém formátu FAT. Ak pevný disk naformátujete na NTFS ako štandardný formát vo Windows NT, nemôžete používať režim hibernácie.

1. Spustite ThinkPad Configuration Program.
2. Kliknite na **Power Management**.
3. Kliknite na **Suspend/Resume Options**.
4. Kliknite na **Enable Hibernation**.
5. Kliknite na tlačidlo **OK**.

**Pre Windows XP alebo Windows 2000 :**

1. Spustite ThinkPad Configuration Program.
2. Kliknite na **Power Management**.
3. Kliknite na záložku **Hibernate**.
4. Začiarknite políčko pre podporu hibernácie.
5. Kliknite na tlačidlo OK.

**Poznámka:** Stlačením kláves Fn+F12 sa do hibernačného režimu dostanete iba vtedy, ak je nainštalovaný ovládač PM pre Windows XP alebo Windows 2000.

**Problém:**

Pod Windows XP kombinácia klávesov Fn+F3 nespôsobí vyprázdnenie obrazovky počítača.

**Riešenie:**

Windows XP povoľuje prihlásenie viacerých užívateľov do systému v rovnakom čase. Ak ste prvým užívateľom, ktorý sa prihlásil na váš počítač, môžete použiť kombináciu klávesov Fn+F3. Inak táto kombinácia na vašom počítači nebude fungovať.

## Problémy s obrazovkou

**Problém:**

Obrazovka je čierna.

**Riešenie:**

- Na vyvolanie obrazu stlačte Fn+F7.

**Poznámka:** Ak použijete kombináciu klávesov Fn+F7 na použitie prezentačnej schémy, stlačte Fn+F7 aspoň trikrát v čase tri sekundy a na obrazovke počítača sa zobrazí obraz.

- Ak používate napájací adaptér alebo používate batériu a indikátor stavu batérie je zapnutý (je zelený), stlačte Fn+Home, aby bola obrazovka jasnejšia.
- Ak je zapnutý indikátor stavu úsporného režimu (je zelený), stlačte Fn, aby ste pokračovali z úsporného režimu.
- Ak to problém nevyriešilo, skúste nasledujúce riešenie problému.

### **Problém:**

Obrazovka je nečitateľná alebo skreslená.

### **Riešenie:**

Presvedčte sa, či:

- Je ovládač zobrazovacieho adaptéra nainštalovaný správne.
- Je rozlíšenie obrazovky a kvalita farieb správne nastavená.
- Je typ monitora správny.

Ak chcete tieto nastavenia skontrolovať, postupujte takto:

### **Pre Windows XP a Windows 2000:**

1. Kliknite na záložku **Settings**.
2. Skontrolujte, či je rozlíšenie obrazovky a kvalita farieb správne nastavená.
3. Kliknite na tlačidlo **Advanced**.
4. Kliknite na záložku **Adapter**.
5. Presvedčte sa, či je v okne informácií o adaptéri zobrazené "ATI Mobility RADEON," "ATI Mobility RADEON 7500" alebo "ATI Mobility RADEON 9000".
6. Kliknite na tlačidlo **Properties**. Skontrolujte políčko "Device status" a presvedčte sa, či zariadenie správne funguje. Ak nefunguje, kliknite na tlačidlo **Troubleshooter**.
7. Kliknite na záložku **Monitor**.
8. Presvedčte sa, či sú informácie správne.
9. Kliknite na tlačidlo **Properties**. Skontrolujte políčko "Device status" a presvedčte sa, či zariadenie správne funguje. Ak nefunguje, kliknite na tlačidlo **Troubleshooter**.

### **Problém:**

Na obrazovke sa zobrazujú nesprávne znaky.

### **Riešenie:**

Nainštalovali ste správne operačný systém alebo aplikačný program? Ak je nainštalovaný a nakonfigurovaný správne, počítač dajte opraviť.

### **Problém:**

Obrazovka zostane zapnutá aj po vypnutí počítača.

**Riešenie:**

Stlačte a podržte sieťový vypínač na 4 alebo viac sekúnd, aby ste počítač vypli; potom ho znova zapnite.

**Problém:**

Pri každom zapnutí počítača spozorujete chýbajúce, jasné alebo čudne sfarbené body na obrazovke.

**Riešenie:**

Toto je prirodzená charakteristika technológie TFT. Displej vášho počítača obsahuje mnoho TFT (thin-film transistors). Počas celej doby môže existovať malý počet chýbajúcich, jasných alebo čudne sfarbených bodov.

**Problém:**

Pri pokuse o spustenie prehrávania DVD sa zobrazí správa "Unable to create overlay window".

*alebo*

Prehrávanie videa, DVD alebo hier je nekvalitné alebo sa vôbec nedajú spustiť.

**Riešenie**

Urobte jedno z nasledujúcich:

- Ak používate 32-bitový farebný režim, zmeňte hĺbku farieb na 16-bitový režim.
- Ak používate veľkosť pracovnej plochy 1280×1024 alebo viac, znížte veľkosť a farebnú hĺbku pracovnej plochy.

## Problémy s batériou

**Problém:**

Batéria sa nedá úplne nabiť pri vypnutom počítači v štandardnom čase.

**Riešenie:**

Batéria môže byť nadmerne vybitá. Urobte nasledovné:

1. Vypnite počítač.
2. Presvedčte sa, či je v počítači nadmerne vybitá batéria.
3. Pripojte k počítaču napájací adaptér a nechajte ju nabiť.

Ak sa batéria úplne nenabije za 24 hodín, použite novú batériu.

Ak máte k dispozícii voliteľný Quick Charger, použite ho na nabitie nadmerne vybitej batérie.

**Problém:**

Počítač sa vypne predtým, ako stavový indikátor batérie ukazuje vybitie, *alebo* počítač funguje napriek tomu, že stavový indikátor batérie ukazuje vybitie.

**Riešenie:**

Vybite a nabite batériu.

**Problém:**

Čas prevádzky pre úplne nabitú batériu je krátky.

**Riešenie:**

Vybite a nabite batériu. Ak je prevádzkový čas vašej batérie naďalej krátky, použite novú batériu.

**Problém:**

Počítač nefunguje s úplne nabitou batériou.

**Riešenie:**

Možno je aktívna ochrana pred prepätím v batérii. Počítač na jednu minútu vypnite, aby ste resetovali ochranu; potom počítač znovu zapnite.

**Problém**

Batéria sa nenabíja.

**Riešenie**

Batéria sa nedá nabíjať, keď je veľmi horúca. Ak je batéria horúca, vyberte ju z počítača a nechajte ju vychladnúť pri izbovej teplote. Po vychladnutí ju znovu namontujte a nabite. Ak sa napriek tomu nedá nabíjať, dajte ju opraviť.

### Problémy s jednotkou pevného disku

**Problém:**

Jednotka pevného disku občas hrkoce.

**Riešenie:**

Rachot môžete počuť, keď:

- Jednotka pevného disku začína alebo končí prístup k údajom.
- Prenášate jednotku pevného disku.
- Prenášate počítač.

Toto je normálna charakteristika jednotky pevného disku, nie je to porucha.

**Problém:**

Jednotka pevného disku nefunguje.

**Riešenie:**

V ponuke Startup programu IBM BIOS Setup Utility skontrolujte, či naľavo od jednotky pevného disku alebo jeho dcérskeho uzla nie je výkričník (!). Ak tam je, jednotka pevného disku je zakázaná. Zrušte výkričník stlačením klávesu Insert, aby ste povolili jednotku.

### Problém so spustením

**Problém:**

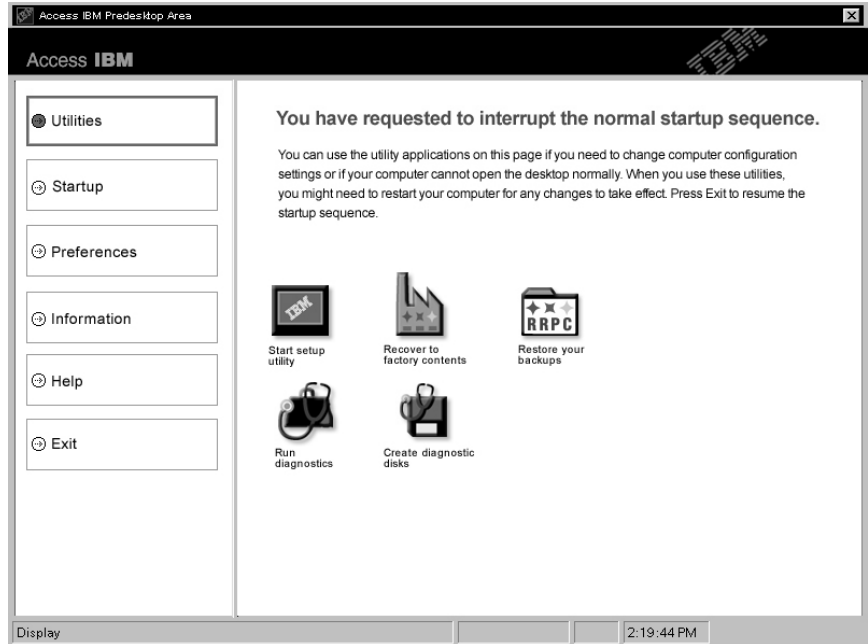
Operačný systém Microsoft® Windows sa nespustí.

**Riešenie:**

Na vyriešenie alebo identifikáciu problému použite program Access IBM Predesktop Area.

Spustenie programu Access IBM Predesktop je jednoduché. Ak sa z nejakého dôvodu Access IBM Predesktop Area neotvorí, urobte nasledovné:

1. Vypnite PC a potom ho znovu zapnite.
2. Počas spúšťania svojho PC pozorne sledujte obrazovku. Ak sa zobrazí nasledujúca výzva, stlačte modré tlačidlo Access IBM, aby sa otvoril program Access IBM Predesktop Area: „Ak chcete normálne spustenie prerušiť, stlačte modré tlačidlo Access IBM.” Access IBM Predesktop Area sa otvorí na stránke Utilities. Objaví sa takéto okno:



3. Keď sa Access IBM Predesktop Area otvorí na stránke Utilities, môžete si vybrať z nasledujúcich ikon:
  - **Start setup utility** otvorí program IBM BIOS Setup Utility.
  - **Recover to factory contents** vymaže všetky súbory na primárnom oddiele (jednotka C) a nainštaluje softvérové komponenty, ktoré boli prítomné pri výrobe vášho PC. Ak potrebujete informácie a pomoc k použitiu tejto metódy obnovy, kontaktujte IBM HelpCenter. (Pozrite si telefónne čísla v tejto publikácii v časti „Volanie do IBM”, “Telefonický kontakt s IBM” na strane 38.
  - **Restore your backups** obnoví vami vytvorené zálohy pomocou programu IBM Rapid Restore PC, ak ste ich vytvorili.
  - **Run diagnostics** spustí diagnostické testy na zistenie možných problémov na vašom PC a ich možné príčiny.
  - **Create diagnostic disks** vám pomôže vytvoriť špeciálne disky používané pri diagnostických testoch.

V ľavom paneli programu Access IBM Predesktop Area môžete kliknúť na nasledujúce voľby pre otvorenie iných stránok alebo pre ukončenie pomocného programu:

**Startup** vám povolí zmeniť poradie zariadení, na ktorých PC počas spúšťania vyhľadáva operačný systém. V niektorých prípadoch môže byť potrebné spustiť operačný systém z jednotky CD namiesto pevného disku. Môžete to špecifikovať na tejto strane.

**Preferences** uvádza rôzne možnosti, v závislosti od vášho modelu a príslušenstva, ktoré môžete nastaviť pre Access IBM Predesktop Area.

**Information** zbiera dôležité informácie o vašom PC, ktoré môžete, v prípade potreby, odovzdať technikom v telefonickom centre.

**Help** poskytuje informácie o rôznych stranách programu Access IBM Predesktop Area.

**Exit** zatvorí program Access IBM Predesktop Area a bude sa pokračovať v prerušenej spúšťacej postupnosti.

### Iné problémy

**Problém:**

Počítač sa zasekne a neprijíma žiadny vstup.

**Riešenie:**

Počítač sa môže zaseknúť pri prechode do úsporného režimu počas komunikácie. Ak pracujete v sieti, deaktivujte časovač úsporného režimu.

Aby ste vyplli počítač, stlačte a držte sieťový vypínač 4 alebo viac sekúnd.

**Problém:**

Počítač sa nevypne pomocou sieťového vypínača.

**Riešenie:**

Ak je zapnutý indikátor úsporného režimu a pri práci využívate napájanie z batérie, vymeňte batériu za úplne nabitú batériu alebo zmeňte zdroj energie na sieťové napájanie.

Ak problém naďalej trvá, stlačte a podržte sieťový vypínač na 4 alebo viac sekúnd; čo prinúti počítač, aby sa vypol.

**Problém:**

Počítač sa nespustí z vami požadovaného zariadenia, napríklad z disketovej jednotky.

**Riešenie:**

Pozrite si ponuku Startup programu IBM BIOS Setup Utility. Skontrolujte, či je spúšťacia postupnosť v programe IBM BIOS Setup Utility nastavená tak, aby sa počítač spustil z vami požadovaného zariadenia.

Skontrolujte tiež, či je spúšťacie zariadenie počítača povolené; pred názvom zariadenia nemôže byť značka !.

**Problém:**

Počítač nereaguje.

**Riešenie:**

Prerušenia IRQ pre PCI sú všetky nastavené na 11. Počítač nereaguje, pretože nemôže zdieľať prerušenie IRQ s inými zariadeniami. Pozrite si ThinkPad Configuration Program.

**Problém:**

Windows NT sa nespustí; avšak hlásenie o tom, že Windows NT sa zavádza zostane na obrazovke.

**Riešenie:**

Nastavenia USB mohli byť zmenené na Enabled. Ak je to tak, môže to spôsobovať konflikt pri alokovaní pamäťových prostriedkov počas spúšťania. Nastavenie vypnite s použitím BIOS Setup Utility.

1. Počítač vypnite, a potom ho znovu zapnite; potom, kým sa v ľavom spodnom rohu obrazovky zobrazuje hlásenie, " To interrupt normal startup, press the blue Access IBM button", stlačte tlačidlo Access IBM, aby sa spustil program Access IBM Predesktop Area.
2. Kliknite na **Start setup utility**, aby sa spustil IBM BIOS Setup Utility. Objaví sa ponuka systému IBM BIOS Setup Utility.
3. Klávesom kurzora vyberte **Config**; potom stlačte Enter.
4. Stlačením klávesu ENTER vyberte **USB**.
5. Klávesom F5 alebo F6 vyberte **Disable**; potom stlačte Enter.
6. Stlačte F10 a Enter, aby sa nastavenie uložili a aby sa tento pomocný program ukončil.

**Problém:**

Vo Windows 98 a Windows 2000 nie je prehrávanie DVD plynulé.

**Riešenie:**

Tento problém sa môže vyskytnúť vtedy, ak vyberiete režim Maximum Battery pre technológiu Intel SpeedStep™. Tento režim je navrhnutý na dosiahnutie maximálneho času napájania z batérie tým, že rýchlosť procesora sa prepína medzi normálnou nízkou rýchlosťou a jej polovičnou hodnotou podľa využitia procesora. Ak sa využitie zvýši, Intel SpeedStep prepne rýchlosť procesora na nižšiu rýchlosť. Prevádzka v tomto režime môže podstatne degradovať výkon procesora a spôsobíť tým trhané prehrávanie DVD.

Ak sa chcete tomuto problému vyhnúť alebo ho zredukovať, môžete si vybrať niektorý z troch iných nasledujúcich prevádzkových režimov:

- **Maximum Performance:** Neustále udržuje vysokú rýchlosť procesora.
- **Automatic:** Prepína rýchlosť procesora medzi vysokou a nízkou, v závislosti od využívania procesora. Ak sa využitie zvyšuje, Intel SpeedStep prepne procesor na vysokú rýchlosť.

- **Battery Optimized Performance:** Neustále udržuje nízku rýchlosť procesora.

Režim si vyberiete takto:

1. Spustíte program ThinkPad Configuration.
2. Kliknite na **Power Management**.
3. Kliknite na záložku **Intel SpeedStep technology**.
4. V zozname vyberte požadovaný režim.
5. Kliknite na tlačidlo **OK**.

### **Problém:**

Počítač nedokáže prehrať CD alebo nie je dobrá kvalita zvuku.

### **Riešenie:**

Presvedčte sa, či disk spĺňa normy pre vašu krajinu. Disk, ktorý spĺňa miestne normy, je zvyčajne na štítku označený logom CD. Ak použijete disk, ktorý tieto normy nespĺňa, nemôžeme zaručiť, že disk bude hrať alebo to, že ak bude hrať, kvalita zvuku bude dobrá.

### **Problém:**

Nemôžete sa pripojiť s použitím zabudovanej bezdrôtovej sieťovej karty.

### **Riešenie:**

Ak je displej počítača zatvorený, otvorte ho a skúste to znova.

---

## Spustenie IBM BIOS Setup Utility

Váš počítač je vybavený programom s názvom IBM BIOS Setup Utility, ktorý vám povoľuje výber rôznych parametrov nastavenia.

- Config: Nastavte konfiguráciu vášho počítača.
- Date/Time: Nastavte dátum a čas.
- Security: Nastavte bezpečnostné funkcie.
- Startup: Nastavte zavádzacie zariadenie.
- Restart: Reštartujte systém.
- položky programu BIOS Setup Utility
- Aktualizácia vášho systému BIOS

**Poznámka:** Mnohé z týchto parametrov dokážete nastaviť ľahšie s použitím programu ThinkPad Configuration Program.

Aby ste spustili program IBM BIOS Setup Utility, vykonajte nasledovné:

1. Aby ste sa ochránili pred náhodnou stratou údajov, zálohujte si svoj počítačový register.
2. Vyberte disketu z disketovej jednotky a potom vypnite počítač.
3. Zapnite počítač; potom, kým sa v ľavom spodnom rohu obrazovky zobrazuje hlásenie "To interrupt normal startup, press the blue Access IBM button", stlačte tlačidlo Access IBM.



4. Vyberte **Start setup utility**.

Ak ste nastavili hlavné heslo, ponuka programu IBM BIOS Setup Utility sa objaví, keď toto heslo zadáte. Program tiež môžete spustiť stlačením klávesu Enter namiesto zadania hlavného hesla, ale nemôžete meniť parametre, ktoré sú chránené hlavným heslom. Viac informácií nájdete v zabudovanej pomoci.

5. Pomocou kurzorových klávesov prejdite na položku, ktorú chcete zmeniť. Keď je položka zvýraznená, stlačte kláves Enter. Zobrazí sa podponuka.
6. Zmeňte požadované položky. Aby ste zmenili hodnotu položky, použite kláves F5 alebo F6. Ak má položka podponuku, môžete ju zobrazíť stlačením klávesu Enter.
7. Stlačte kláves F3 alebo Esc, aby ste ukončili podponuku. Ak ste vo vnorenej podponuke, opakovane stláčajte Esc, pokiaľ sa nedostanete do ponuky IBM BIOS Setup Utility.

**Poznámka:** Ak potrebujete obnoviť nastavenia na ich pôvodný stav ako boli v čase nákupu, stlačte kláves F9 na zavedenie predvolených nastavení. Môžete tiež vybrať voľbu v podponuke Restart na načítanie predvolených nastavení alebo zrušenie zmien.

8. Vyberte Restart; potom stlačte Enter. Presuňte kurzor na voľbu, ktorou chcete reštartovať počítač; potom stlačte kláves Enter. Počítač sa reštartuje.

---

## Obnovenie predinštalovaného softvéru

Pevný disk vášho počítača má skrytú, chránenú oblasť pre zálohy. Táto oblasť obsahuje úplnú zálohu pevného disku tak, ako bol odoslaný zo závodu a program s názvom Access IBM Predesktop Area.

Ak ste nainštalovali program IBM Rapid Restore PC, Access IBM Predesktop Area bude obsahovať aj ďalšie zálohy IBM Rapid Restore PC, ktoré uchovávajú obsahy pevného disku v rôznych časových obdobiach.

Access IBM Predesktop Area môžete použiť na obnovu obsahov pevného disku na skorší stav s použitím ľubovoľného obrazu zálohy, ktorý je uložený v chránenej oblasti. Access IBM Predesktop Area sa spúšťa nezávisle od operačného systému Windows, preto ho môžete spustiť stlačením modrého tlačidla Access IBM, keď budete na to počas spúšťania vyzvaný.

Po otvorení oblasti Access IBM Predesktop môžete vykonať operáciu obnovy, a to aj vtedy, keď nedokázate spustiť Windows. Viac informácií o programe IBM Rapid Restore PC nájdete v téme Zálohovanie a obnova údajov. Viac informácií o Access IBM Predesktop Area nájdete v téme Prerušenie normálnej spúšťacej postupnosti.

Ak chcete obnoviť pôvodný obsah pevného disku, urobte nasledovné:

**Poznámka:** Proces obnovy môže trvať 2 hodiny.

**Pozor:** Počas procesu obnovy sa stratia všetky súbory na primárnom oddiele pevného disku (obyčajne jednotka C). Ak je to možné, predtým ako začnete, určite urobte zálohy súborov, ktoré sa nachádzajú na vašej jednotke C.

**Poznámka:** Pri procese obnovy budete možno potrebovať disketovú jednotku. Použite jednotku, ktorá je kompatibilná s vašim počítačom ThinkPad.

1. Ak je to možné, uložte všetky svoje súbory a vypnite operačný systém.
2. Vypnite počítač.
3. Zapnite počítač. Starostlivo pozorujte displej. Keď sa zobrazí nasledujúce hlásenie: "To interrupt normal startup, press the blue Access IBM button," stlačte modré tlačidlo Access IBM, aby sa otvoril Access IBM Predesktop Area.
4. Dvakrát kliknite na Recover to factory contents.
5. Riadte sa pokynmi na obrazovke.
6. Keď sa proces obnovy ukončí, stlačte kláves Enter. Váš počítač bude reštartovaný s predinštalovaným operačným systémom, ovládačmi a softvérom.

## Rozšírenie jednotky pevného disku

Pamäťovú kapacitu svojho počítača môžete zvýšiť výmenou jednotky pevného disku za disk s väčšou kapacitou. Novú jednotku pevného disku môžete zakúpiť u svojho predajcu IBM alebo obchodného zástupcu IBM.

**Poznámka:** Jednotku pevného disku vymeňte len vtedy, ak ju rozširujete alebo kvôli oprave. Konektory a pozícia pre jednotku pevného disku nie sú navrhnuté na časté zmeny alebo výmeny jednotky.

### Upozornenie

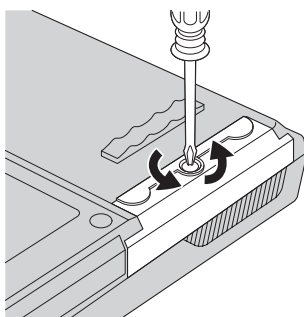
#### Zaobchádzanie s jednotkou pevného disku

- Jednotku nehádzte ani ju nevystavujte fyzickým otrasom. Jednotku položte na materiál, ktorý absorbuje fyzické otrasy, napríklad mäkká látka.
- Netlačte na kryt jednotky.
- Nedotýkajte sa konektora.

Jednotka je veľmi citlivá. Nesprávne zaobchádzanie môže spôsobiť poškodenie a trvalú stratu údajov na pevnom disku. Pred odstránením jednotky pevného disku vytvorte zálohu všetkých informácií na pevnom disku a potom vypnite počítač. Jednotku nikdy neodstraňujte počas aktivity systému, kým je v úspornom režime alebo v režime hibernácie.

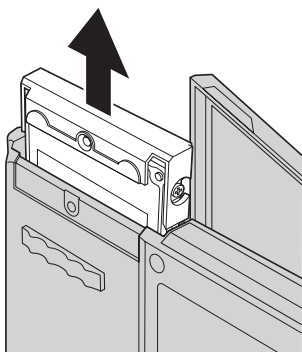
Ak chcete vymeniť jednotku pevného disku, urobte nasledovné:

1. **Vypnite počítač;** potom od počítača odpojte adaptér a všetky káble.
2. Zatvorte displej počítača a otočte počítač.
3. Odstráňte batériu.
4. Odstráňte skrutku, ktorá zaisťuje jednotku pevného disku.

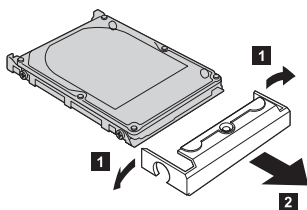


## Rozšírenie jednotky pevného disku

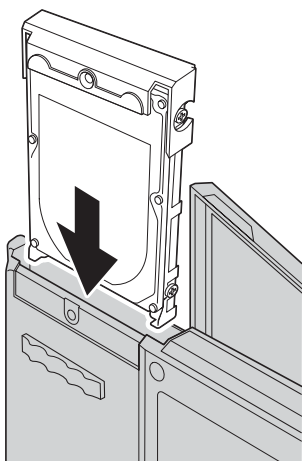
5. Otvorte displej počítača; potom postavte počítač nabok a vytiahnutím krytu z počítača vyberte jednotku pevného disku.



6. Z jednotky pevného disku vyberte kryt.



7. Pripevnite kryt na novú jednotku pevného disku.
8. Jednotku pevného disku aj s krytom vložte do priestoru pre jednotku pevného disku; potom ich pevne namontujte.



9. Zatvorte displej počítača a počítač položte spodnou stranou nahor. Namontujte skrutku.
10. Namontujte batériu.

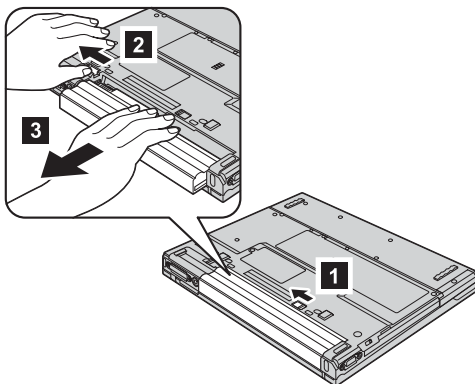
11. Zapnite počítač. K počítaču pripojte napájací adaptér a káble.

### Výmena batérie

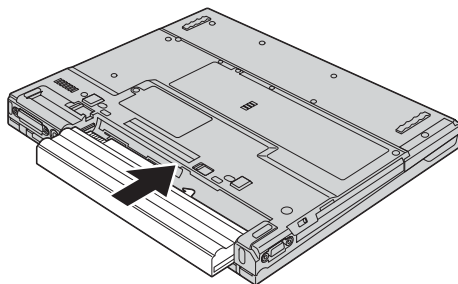
1. **Vypnite počítač alebo ho prepnite do režimu hibernácie.** Potom z počítača odpojte napájací adaptér a všetky káble.

**Poznámka:** Ak používate kartu PC Card, počítač nemusí prejsť do režimu hibernácie. Ak to je váš prípad, vypnite počítač.

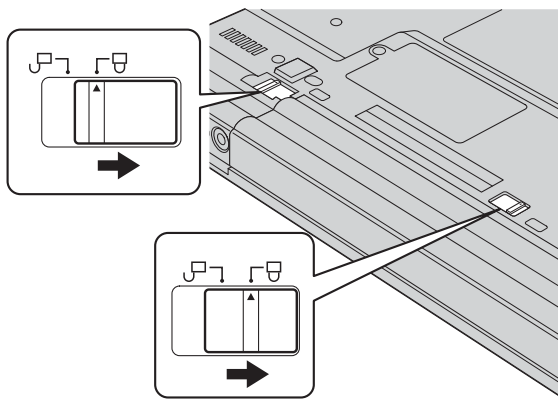
2. Zatvorte displej počítača a otočte počítač.
3. Nachádzajú sa tu dve západky pre batériu. Západku nad batériou posuňte doľava, aby sa uvoľnila **1**. Potom posuňte aj druhú západku doľava a uvoľnite ju **2**. Pri vyberaní batérie držte druhú západku v odblokovanej polohe.



4. Nainštalujte úplne nabitú batériu.



5. Posuňte západky pre batériu do uzavretej polohy.



6. Zapnite počítač. K počítaču pripojte napájací adaptér a káble.





---

## Kapitola 3. Pomoc a servis od IBM

Pomoc a servis . . . . .	38	Telefonický kontakt s IBM . . . . .	38
Pomoc prostřednictvím internetu . . . . .	38	Pomoc kdekoli na světě . . . . .	41

## Pomoc a servis

Ak potrebujete pomoc, servis, technickú asistenciu alebo len viac informácií o produktoch IBM, IBM poskytuje množstvo rôznych zdrojov pomoci. Táto časť obsahuje informácie o tom, kde získate viac informácií o IBM a produktoch IBM, čo robíť pri výskyte problému a komu zavolať v prípade potreby.

Informácie o vašom počítači IBM a predinštalovanom softvéri nájdete v dokumentácii dodanej spolu s počítačom. Túto dokumentáciu tvoria tlačené príručky, online príručky, súbory README a súbory s pomocou. Okrem toho sú informácie o produktoch IBM dostupné na internete a prostredníctvom služby IBM Automated Fax System.

Technickú pomoc s inštaláciou alebo odpovede na otázky týkajúce sa servisných balíkov pre váš predinštalovaný produkt Microsoft Windows nájdete na webovej stránke Microsoft Product Support Services na adrese [support.microsoft.com/directory/](http://support.microsoft.com/directory/) alebo sa môžete obrátiť na IBM HelpCenter. Niektoré služby sú spoplatňované.

---

## Pomoc prostredníctvom internetu

Webová stránka IBM na Internete obsahuje najaktuálnejšie informácie o podpore a produktoch IBM Personal Computer. Adresa pre domovskú stránku IBM Personal Computing je [www.ibm.com/pc](http://www.ibm.com/pc)

IBM poskytuje rozsiahle webové stránky venované mobilnej práci s počítačom a počítačom ThinkPad na adrese [www.ibm.com/pc/support](http://www.ibm.com/pc/support)

Pozrite si tieto webové stránky, aby ste sa naučili riešiť problémy, nachádzať nové spôsoby použitia vášho počítača a dozvedeli o možnostiach, ktoré dokážu prácu s vašim počítačom ThinkPad viac zjednodušiť.

Ak na stránke podpory vyberiete **Profile**, môžete si vytvoriť prispôsobenú stránku podpory, ktorá sa týka hardvéru, obsahuje často kladené otázky, informácie o dieloch, technické rady, tipy a súbory. Okrem toho si môžete vybrať, či chcete e-mailom dostávať najnovšie informácie o vašich zaregistrovaných produktoch.

Prostredníctvom IBM Publications Ordering System si môžete objednávať publikácie na adrese [www.elink.ibm.com/public/applications/publications/cgibin/pbi.cgi](http://www.elink.ibm.com/public/applications/publications/cgibin/pbi.cgi)

---

## Telefonický kontakt s IBM

Ak ste sa pokúsili odstrániť problém sami a stále potrebujete pomoc, počas záručnej doby môžete získať pomoc a informácie z IBM PC HelpCenter prostredníctvom telefónu. Počas záručnej doby sú k dispozícii nasledujúce služby:

- Určenie problému - Školení pracovníci vám pomôžu pri určení hardvérového problému a hľadani akcie, ktorá je na odstránenie problému nevyhnutná.

- Oprava hardvéru IBM - Ak bolo zistené, že problém spôsobil hardvér IBM v záruke, školení servisní pracovníci vám poskytnú servis na potrebnej úrovni.
- Riadenie inžinierskych zmien - Niekedy sa môžu vyskytnúť zmeny, ktoré sa vyžadujú až po nákupe produktu. IBM alebo predajca, ak je autorizovaný spoločnosťou IBM, vykoná vybrané dostupné inžinierske zmeny (EC), ktoré sa týkajú hardvéru.

Nasledujúce položky nie sú zahrnuté:

- Výmena alebo použitie dielcov iných výrobcov alebo dielcov IBM, na ktoré sa nevzťahuje záruka

**Poznámka:** Všetky dielce, na ktoré sa záruka vzťahuje, obsahujú 7-znakovú identifikáciu vo formáte IBM FRU XXXXXXXX

- Identifikácia zdrojov problému softvéru
- Konfigurácia BIOS ako súčasť inštalácie alebo aktualizácie
- Zmeny, úpravy alebo aktualizácie ovládačov zariadení
- Inštalácia a údržba sieťových operačných systémov (NOS)
- Inštalácia a údržba aplikačných programov

Podrobné vysvetlenie podmienok záruky IBM nájdete v záruke na hardvér IBM. Pre záručný servis potrebujete doklad o kúpe.

Ak je to možné, pri telefonovaní majte počítač po ruke, v prípade, že vám technický zástupca musí vyriešiť problém. Pred zavolaním skontrolujte, či máte stiahnuté najnovšie ovládače zariadení a systému, spustili ste diagnostiku a zapísali ste si všetky potrebné informácie. Keď požadujete technickú pomoc, potrebujete si zapísať nasledujúce informácie:

- Typ a model počítača
- Sériové čísla počítača, monitora a ostatných komponentov a doklad o kúpe.
- Opis problému
- Presné znenie všetkých chybových správ
- Informácie o konfigurácii hardvéru a softvéru pre systém

## Telefónne čísla

**Poznámka:** Telefónne čísla môžu podliehať zmenám bez upozornenia. Najnovší zoznam telefónnych čísel do IBM HelpCenter a pracovnú dobu nájdete na webových stránkach Podpory na adrese **[www.ibm.com/pc/support](http://www.ibm.com/pc/support)**

Krajina alebo región	Jazyk	Telefónne číslo
Argentína	Španielčina	0800-666-0011
Austrália	Angličtina	1300-130-426
Rakúsko	Nemčina	01-24592-5901
Bolívia	Španielčina	0800-0189
Belgicko	Holandčina	02-210 9820
	Francúzština	02-210 9800
Brazília	Portugalčina	55-11-3889-8986
Kanada	Angličtina/Francúzština	1-800-565-3344
		v Toronte volajte iba 416-383-3344
Čile	Španielčina	800-224-488
Čína	Mandarínčina	800-810-1818
Kolumbia	Španielčina	980-912-3021
Dánsko	Dánčina	45 20 82 00
Ekvádor	Španielčina	1-800-426911 (option #4)
Fínsko	Fínčina	09-459 69 60
Francúzsko	Francúzština	02 38 55 74 50
Nemecko	Nemčina	07032-1549 201
Írsko	Angličtina	01-815 9200
Taliano	Taliančina	02-7031-6101
Japonsko	Japončina	*1
Luxembursko	Francúzština	298-977 5063
Mexiko	Španielčina	001-866-434-2080
Holandsko	Holandčina	020-514 5770
Nový Zéland	Angličtina	0800-446-149
Nórsko	Nórčina	66 81 11 00
Peru	Španielčina	0-800-50-866
Portugalsko	Portugalčina	21-791 51 47
Rusko	Ruština	095-940-2000

Krajina alebo región	Jazyk	Telefónne číslo
Španielsko	Španielčina	91-662 49 16
Švédsko	Švédčina	08-477 4420
Švajčiarsko	Nemčina/ Francúzština/ Taliančina	0583-33-09-00
Taiwan	Mandarinčina	886-2-2725-9799
Spojené kráľovstvo	Angličtina	0-1475-555 055
USA	Angličtina	1-800-772-2227
Uruguaj	Španielčina	000-411-005-6649
Venezuela	Španielčina	0-800-100-2011

**\*1**

Ak kúpite svoj počítač ThinkPad v Japonsku, telefónne číslo do IBM Help Center dostanete, len čo dokončíte registráciu počítača. Podrobné informácie nájdete na webových stránkach na adrese [www.ibm.com/jp/pc/ibmjreg](http://www.ibm.com/jp/pc/ibmjreg)

---

## Pomoc kdekoľvek na svete

Ak so svojim počítačom cestujete alebo ho premiestnite do krajiny, kde IBM alebo predajcovia IBM, ktorí môžu vykonávať záručný servis, predávajú a prevádzkujú servis pre typ vášho počítača ThinkPad, máte pre váš počítač dostupný Medzinárodný záručný servis.

Servisné metódy a procedúry sa môžu odlišovať pre krajiny a niektoré služby nemusia byť dostupné vo všetkých krajinách. Medzinárodný záručný servis sa vykonáva servisnou metódou (ako napríklad skladový servis, prinesenie do servisu alebo servis priamo na mieste), ktorá je stanovená v krajine, kde sa servis poskytuje. Servisné centrá v niektorých krajinách nemusia poskytovať servis pre všetky modely konkrétneho typu počítača. V niektorých prípadoch sa počas servisu môžu aplikovať poplatky a obmedzenia.

Aby ste zistili, či je váš počítač predmetom medzinárodného záručného servisu, a získali zoznam krajín s dostupným servisom, prejdite na adresu <http://www.ibm.com/pc/support/> a kliknite na **Warranty Lookup**. Vyhovujúce počítače IBM sú označené svojimi štvorcíselnými typmi počítačov. Viac informácií o Medzinárodnom záručnom servise nájdete v dokumente Service Announcement 601-034 na adrese <http://www.ibm.com/>. Kliknite na **Support & downloads**, kliknite na **Announcement letters** a kliknite na **Announcements search**. Do poľa **Search by letter number only** napíšte 601-034 a kliknite na **Search**.

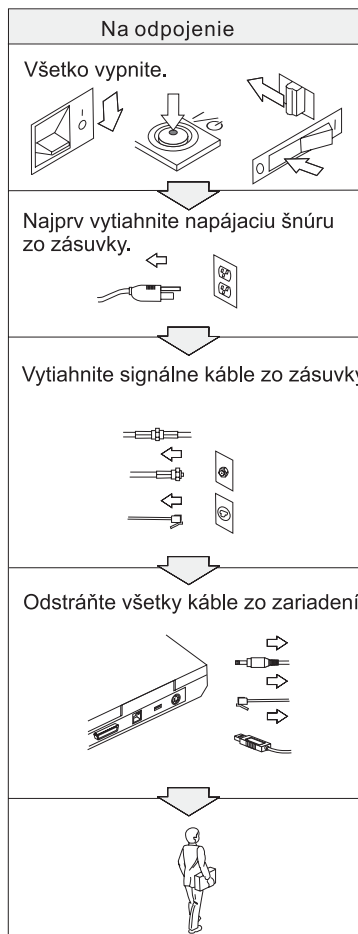
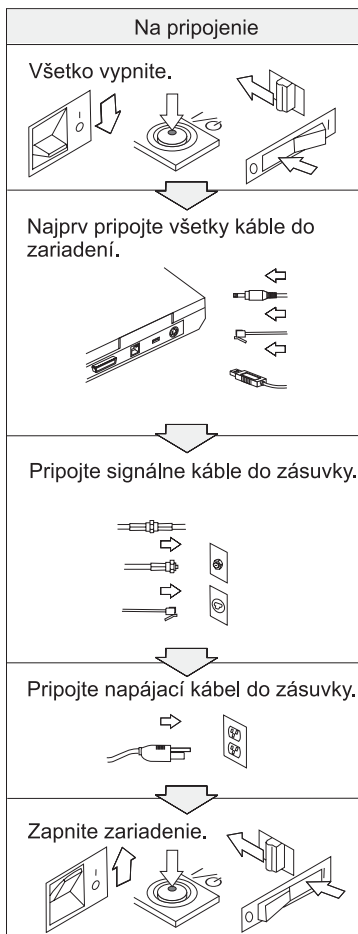


## Príloha A. Dôležité bezpečnostné pokyny



### NEBEZPEČENSTVO

Elektrický prúd v napájacích, telefónnych a komunikačných kábloch je nebezpečný. Aby ste predišli úrazu, pri inštalácii, presúvaní alebo otváraní krytov tohto produktu alebo pripojených zariadení odpojte káble. Postupujte podľa nižšie uvedeného obrázka. Ak je s týmto produktom dodaný 3-koľkový napájací kábel, musí sa použiť so správne uzemnenou zásuvkou.





## NEBEZPEČENSTVO

Znížte riziko požiaru alebo úrazu elektrickým prúdom dodržiavaním základných bezpečnostných pokynov, vrátane týchto:

- Nepoužívajte počítač vo vode ani v jej blízkosti.
- Počas búrky:
  - Nepoužívajte počítač s pripojeným telefónnym káblom.
  - Nepripájajte kábel ani ho neodpájajte z telefónnej zásuvky v stene.



## NEBEZPEČENSTVO

Ak sa použije nesprávna nabíjateľná batériová jednotka, hrozí nebezpečenstvo výbuchu. Batériová jednotka obsahuje malé množstvo škodlivých prísad. Aby ste predišli možnému úrazu:

- Batériu nahradzujte len typom odporučeným spoločnosťou IBM.
- Batériovú jednotku nemajte pri ohni.
- Nevystavujte ju vode ani dažďu.
- Nepokúšajte sa ju otvoriť.
- Neskratujte ju.
- Majte ju mimo dosahu detí.

Batériovú jednotku nevhadzujte do odpadu, ktorý sa vynáša na skládky. Pri likvidácii batérie dodržte miestne nariadenia a regulácie a bezpečnostné štandardy svojej firmy.



## NEBEZPEČENSTVO

Ak sa použije nesprávna batéria, hrozí nebezpečenstvo výbuchu.

Lítiová batéria obsahuje lítium a pri nesprávnom zaobchádzaní alebo likvidácii môže vybuchnúť.

Vymeňte ju len za batériu rovnakého typu.

Aby ste predišli možnému poraneniu alebo smrteľnému úrazu: (1) batériu nehádzte ani neponárajte do vody, (2) nedovoľte, aby sa zohriala na viac ako 100°C (212°F) alebo (3) nepokúšajte sa ju opraviť ani otvoriť. Zlikvidujte ju podľa miestnych nariadení alebo regulácií a bezpečnostných štandardov svojej firmy.





## NEBEZPEČENSTVO

Ak inštalujete alebo opakovane konfigurujete voľbu CDC alebo Mini PCI, riadte sa pokynmi uvedenými nižšie.

Aby ste sa vyhli nebezpečenstvu úrazu elektrickým prúdom, pri inštalácii voľby CDC alebo Mini PCI, alebo pri otváraní krytov na systéme alebo na pripojených zariadeniach, odpojte všetky káble a napájací adaptér. Elektrický prúd v napájacích, telefónnych a komunikačných kábloch je nebezpečný.

### VÝSTRAHA:

Keď ste pridali alebo rozšírili kartu CDC alebo Mini PCI Card alebo pamäťovú kartu, počítač nepoužívajte dovtedy, kým nezavriete kryt. Nikdy nepoužívajte počítač s otvoreným krytom.

### VÝSTRAHA:

Fluorescenčná lampa v LCD (liquid crystal display) obsahuje ortuť. Nevhadzujte ju do odpadu, ktorý sa vynáša na skládky. Zlikvidujte ju podľa miestnych nariadení alebo regulácií.

LCD je vytvorené zo skla, preto drsné zaobchádzanie alebo pád počítača môže spôsobiť zlomenie LCD. Ak sa zlomí LCD a vnútorná tekutina vám zasiahne oči alebo ruky, zasiahnuté časti ihneď umyte vodou, minimálne 15 minút; ak sa po umytí dostavia akékoľvek symptómy, vyhľadajte lekársku pomoc.

### VÝSTRAHA:

Aby ste znížili riziko požiaru, používajte telefónny kábel číslo 26 AWG alebo väčší (hrubší).

---

## Bezpečnostné pokyny pre modem

Aby ste znížili riziko požiaru, úrazu elektrickým prúdom alebo poranenia pri používaní telefónneho zariadenia vždy dodržiajte základné bezpečnostné pokyny, ako sú:

Nikdy nezapájajte telefónne káble počas búrky s bleskami.

Telefónne zásuvky nikdy neinštalujte na vlhkých miestach, ak zásuvka nie je špeciálne určená pre mokré miesta.

Nikdy sa nedotýkajte odizolovaných telefónnych káblov ani svoriek, ak telefónna linka nie je odpojená od sieťového rozhrania.

Pri inštalácii a úprave telefónnych liniek buďte opatrní.

Vyhňte sa používaniu telefónu (iného ako bezdrôtového) počas búrky s bleskami. Hrozí riziko úrazu elektrickým prúdom.

Na nahlásenie úniku plynu nepoužívajte telefón v blízkosti miesta úniku.

---

## Vyhlasenie o laseri

Optická pamäťová jednotka (zariadenie), ako je jednotka CD-ROM, CD-RW, DVD-ROM a SuperDisk, ktorá je nainštalovaná v počítači IBM ThinkPad, je laserový produkt. Klasifikačný štítok jednotky (znázornený nižšie) sa nachádza na povrchu jednotky.

CLASS 1 LASER PRODUCT  
LASER KLASSE 1  
LUOKAN 1 LASERLAITE  
APPAREIL A LASER DE CLASSE 1  
KLASS 1 LASER APPARAT

Výrobca vyhlásil jednotku za vyhovujúcu požiadavkám Department of Health and Human Services 21 Code z Federal Regulations (DHHS 21 CFR) Subchapter J pre laserové produkty Triedy I v čase jej výroby.

V iných krajinách je táto jednotka prehlásená za vyhovujúcu požiadavkám IEC825 a EN60825 pre laserové produkty Triedy 1.



### NEBEZPEČENSTVO

**Neotvárajte optickú pamäťovú jednotku; neobsahuje žiadne užívateľom nastaviteľné ani opraviteľné časti.**

**Použitie ovládacích prvkov, nastavení alebo vykonanie procedúr iných ako tu uvedených môže spôsobiť vystavenie sa nebezpečnému žiareniu.**

Laserové produkty Triedy 1 nie sú považované za nebezpečné. Návrh laserového systému a optickej pamäťovej jednotky zaručuje, že pri normálnej prevádzke, údržbe užívateľom alebo opravovaní nehrozí laserové žiarenie prekračujúce úroveň Triedy 1.

Niektoré jednotky obsahujú laserovú diódu Triedy 3A. Neprehliadnite toto upozornenie:



## NEBEZPEČENSTVO

Pri otvorení vyžaruje viditeľné a neviditeľné laserové žiarenie. Vyhnite sa priamemu kontaktu očami. Nepozerajte sa do lúča ani ho priamo neprezerajte optickými prístrojmi.

Tieto pokyny si uschovajte.



---

## Príloha B. Informácie o bezdrôtovej komunikácii

---

### Bezdrôtová prevádzka

Wireless LAN Mini-PCI Adapter je navrhnutý pre dotykovú prevádzkyschopnosť s každým produktom bezdrôtovej LAN, ktorý je založený na rádiovkej technológii DSSS (Direct Sequence Spread Spectrum) a vyhovuje :

- Norme IEEE 802.11 o bezdrôtových LAN (Revízia B), ako bola definovaná a schválená ústavom Institute of Electrical and Electronics Engineers.
- Certifikácia WiFi (Wireless Fidelity), ako je definovaná alianciou WECA (Wireless Ethernet Compatibility Alliance).

IBM Integrated Bluetooth s 56K modemom je navrhnutý pre dotykovú prevádzkyschopnosť s každým produktom Bluetooth, ktorý vyhovuje Technickým podmienkam Bluetooth 1.1 ako ich definoval Bluetooth SIG. IBM Integrated Bluetooth s 56K modemom podporuje nasledujúce profily:

S produktom IBM Integrated Bluetooth s 56K modemom:

- Generický prístup
- Vyhľadanie služieb
- Sériový port
- Telefonické pripojenie siete
- FAX
- LAN Access používajúci PPP
- Osobná počítačová sieť
- Generic Object Exchange
- Generic Object Push
- Prenos súborov
- Synchronizácia
- Audio brána
- Slúchadlá
- Tlačiareň

---

### Prostredie a vaše zdravie

Wireless LAN Mini-PCI Adapter a IBM Integrated Bluetooth s 56K modemom vyžarujú rádiovú frekvenciu elektromagnetickej energie ako iné rádiové zariadenia. Úroveň vyžiarenej energie je však oveľa nižšia ako elektromagnetická energia vyžiarená bezdrôtovými zariadeniami, napríklad mobilnými telefónmi.

Pretože Wireless LAN Mini-PCI Adapter a IBM Integrated Bluetooth s 56K modemom pracujú v rámci smerníc uvedených v normách a odporúčaníach pre bezpečnosť rádiových frekvencií, spoločnosť IBM je presvedčená, že integrované bezdrôtové karty

sú bezpečné pre používanie zákazníkmi. Tieto štandardy a odporúčania odzrkadľujú konsenzus vedeckej komunity a výsledky rokovaní skupín a komisií vedcov, ktorí neustále obnovujú a vytvárajú rozsiahlu literatúru o výskume.

V určitých situáciách alebo prostrediach môže použitie Wireless LAN Mini-PCI Adapter alebo IBM Integrated Bluetooth s 56K modemom obmedziť vlastníka budovy alebo zodpovedný zástupca organizácie. Medzi takéto situácie môže patriť:

- Použitie integrovaných bezdrôtových kariet na palube lietadiel alebo v nemocniciach.
- V inom prostredí, kde riziko rušenia iných zariadení alebo služieb je chápané alebo identifikované ako nežiaduce.

Ak nemáte istotu, či je používanie bezdrôtových zariadení v špecifických organizáciách povolené (napr. na letisku alebo v nemocnici), vypýtajte si povolenie používať Wireless LAN Mini-PCI Adapter alebo IBM Integrated Bluetooth s 56K modemom ešte predtým, ako zapnete počítač ThinkPad T40 Series.

---

## Príloha C. Informácie o záruke

Táto príloha obsahuje informácie o záruke pre váš ThinkPad, záručnú dobu, záručný servis a podporu a vyhlásenie spoločnosti IBM o obmedzenej záruke.

---

### Záručná doba

Informácie o záručnom servise získate na mieste nákupu. Niektoré počítače IBM sú spôsobilé pre záručný servis priamo na mieste, v závislosti od krajiny alebo oblasti, kde sa servis vykonáva alebo od typu počítača.

#### Typ počítača 2373

Krajina alebo región	Záručná doba
Japonsko a Kórea	Súčiastky - 1 rok, práca - 1 rok Batériová jednotka - 1 rok
Všetky okrem Japonska a Kórei	Súčiastky - 3 roky, práca - 3 roky Batériová jednotka - 1 rok

#### Typ počítača 2374

Krajina alebo región	Záručná doba
Všetky	Súčiastky - 3 roky, práca - 3 roky Batériová jednotka - 1 rok

#### Typ počítača 2375

Krajina alebo región	Záručná doba
Všetky	Súčiastky - 4 roky, práca - 4 roky Batériová jednotka - 1 rok

#### Typ počítača 2376

Krajina alebo región	Záručná doba
Všetky	Súčiastky - 4 roky, práca - 4 roky Batériová jednotka - 1 rok

---

## Záručný servis a podpora

Nákupom originálneho IBM ThinkPad získate prístup k rozsiahlej podpore. V záručnej dobe pre Počítač IBM sa môžete telefonicky obrátiť na IBM alebo predajcu a žiadať o pomoc pri určení problému, podľa podmienok vo Vyhlásení IBM o obmedzenej záruke.

Počas záručnej doby sú k dispozícii nasledujúce služby:

- Určenie problému - Školení pracovníci vám pomôžu pri určení hardvérového problému a pri rozhodnutí pre akciu, ktorá je na odstránenie problému nevyhnutná.
- **Oprava hardvéru IBM** - Ak bolo zistené, že problém spôsobil hardvér IBM, na ktorý sa vzťahuje záruka, školení servisní pracovníci vám poskytnú servis na potrebnej úrovni buď priamo u vás alebo v servisnom centre IBM, podľa rozhodnutia spoločnosti IBM.
- **Riadenie inžinierskych zmien** - Niekedy sa môžu vyskytnúť zmeny, ktoré sa vyžadujú až po odoslaní produktu zo spoločnosti IBM. V takýchto prípadoch vykoná IBM dostupné inžinierske zmeny (EC), ktoré sa týkajú hardvéru.

Nasledujúce položky nie sú zahrnuté do záručného servisu:

- Výmena alebo použitie súčiastok iných výrobcov. Všetky súčiastky IBM obsahujú 7-znakovú identifikáciu vo formáte IBM FRU XXXXXXXX.
- Zdroje problémov s identifikáciou softvéru iných výrobcov.
- Inštalácia zákazníkom vymeniteľných jednotiek (CRU).
- Inštalácia a konfigurácia strojového kódu alebo licenčného interného kódu, ktorý je označený ako zákazníkom inštalovateľný.

Ak nezaregistrujete svoj počítač v IBM, pred získaním záručného servisu môžete byť požiadaný o predloženie dokladu o kúpe.

### Skôr ako zavoláte servis

Mnoho problémov môžete vyriešiť bez externej pomoci vykonaním procedúr na odstránenie problémov, ktoré IBM poskytuje v on-line pomoci alebo v publikáciách, ktoré sú dodané spolu s počítačom a softvérom.

Väčšina počítačov, operačných systémov a aplikačných programov je dodaná s informáciami, ktoré obsahujú procedúry na odstránenie problémov a vysvetlenia chybových správ a kódov chýb. Informácie dodané s počítačom tiež opisujú diagnostické testy, ktoré môžete vykonať.

Ak máte podozrenie, že ide o softvérový problém, pozrite si dodané informácie pre operačný systém alebo aplikačný program.

### Kontaktovanie servisu

Pripravte si nasledujúce informácie:

- Typ, model a sériové číslo počítača
- Opis problému



- Presné znenie všetkých chybových správ
- Informácie o konfigurácii hardvéru a softvéru

Telefónne čísla pre najbližšie centrum pomoci nájdete v časti “Telefónne čísla”, Kapitola 3, “Pomoc a servis od IBM”, na strane 37

---

## Vyhlásenie spoločnosti IBM o obmedzenej záruke Z125-4753-06 8/2000

Toto záručné vyhlásenie sa skladá z dvoch častí: Časť 1 a Časť 2. Určite si prečítajte Časť 1 a jedinečné podmienky pre jednotlivé krajiny v Časti 2, ktoré sa týkajú vašej krajiny alebo oblasti.

### Časť 1 - Všeobecné podmienky

Toto vyhlásenie o obmedzenej záruke obsahuje Časť 1 - Všeobecné podmienky a Časť 2 - Jedinečné podmienky pre jednotlivé krajiny. Podmienky z Časti 2 nahrádzajú alebo upravujú podmienky z Časti 1. Záruky poskytované spoločnosťou IBM v tomto vyhlásení o obmedzenej záruke sa týkajú len počítačov, ktoré zakúpite od IBM alebo od svojho predajcu s cieľom použitia, nie ďalšieho predaja. Pojem "počítač" predstavuje ľubovoľný počítač IBM, jeho vlastnosti, konverzie, rozšírenia, prvky, doplnky alebo ľubovoľnú ich kombináciu. Pojem "Počítač" nezahŕňa žiadne softvérové programy, či už boli súčasťou dodávky Počítača, nainštalované následne alebo inak. Ak IBM neoznámí inak, tieto záruky sa týkajú len krajiny, v ktorej ste získali počítač. Nič v tomto vyhlásení o obmedzenej záruke neovplyvňuje žiadne štatutárne práva zákazníkov, ktoré sa nedajú poprieť ani obmedziť dohodou. So všetkými otázkami sa obráťte na IBM alebo svojho predajcu.

### Záruka IBM na počítače

IBM zaručuje, že žiadny Počítač 1) je bez závad na materiále a vypracovaní a 2) že vyhovuje Oficiálne zverejneným technickým podmienkam spoločnosti IBM ("Technické podmienky"). Záručná doba na počítač je určená pevná doba začínajúca Dátumom inštalácie. Dátum inštalácie je dátum na vašom doklade o kúpe, ak vám IBM alebo váš predajca neoznámí niečo iné.

Ak počítač počas záručnej doby nefunguje, ako bolo zaručené a IBM alebo predajca 1) nemôžu odstrániť nedostatky alebo 2) ho vymeniť iným funkčným ekvivalentom, môžete ho vrátiť v mieste kúpy a dostanete späť svoje peniaze.

### Rozsah záruky

**TIETO ZÁRUKY SÚ VAŠIMI EXKLUZÍVNYMI ZÁRUKAMI A NAHRÁZAJÚ VŠETKY OSTATNÉ ZÁRUKY A PODMIENKY, VYJADRENÉ ALEBO MLČKY PREDPOKLADANÉ, VRÁTANE, ALE BEZ OBMEDZENIA NA MLČKY PREDPOKLADANÉ ZÁRUKY ALEBO PODMIENKY OBCHODOVATEĽNOSTI ALEBO VHODNOSTI NA KONKRÉTNY ÚČEL. TIETO ZÁRUKY VÁM POSKYTUJÚ URČITÉ ZÁKONNÉ PRÁVA. MÔŽETE MAŤ AJ INÉ PRÁVA, KTORÉ SA LÍŠIA PODĽA JEDNOTLIVÝCH JURISDIKCIÍ. NIEKTORÉ JURISDIKCIE NEUMOŽŇUJÚ VYPUSTENIE ALEBO OBMEDZENIE VYJADRENÝCH ALEBO MLČKY PREDPOKLADANÝCH ZÁRUK, V TOM PRÍPADE SA NA VÁS VYŠŠIE UVEDENÉ VYPUSTENIA ALEBO OBMEDZENIA NEMUSIA VZŤAHOVAŤ. V TAKOM PRÍPADE SÚ TAKÉTO ZÁRUKY OBMEDZENÉ NA ČAS TRVANIA ZÁRUČNEJ DOBY. ŽIADNE ZÁRUKY SA NEUPLATŇUJÚ PO TEJTO DOBE.**

## Položky, ktorých sa netýka záruka

IBM nezaručuje nepretržitú alebo bezchybnú prevádzku Počítača.

Každá technická alebo iná podpora poskytnutá pre Počítač v záruke, ako napríklad pomoc cez telefón s otázkami “ako na to” a otázkami ohľadne nastavenia a inštalácie počítača, bude poskytnutá **BEZ AKÝCHKOĽVEK ZÁRUK**.

## Záručný servis

Keď chcete získať záručný servis pre počítač, obráťte sa na IBM alebo predajcu. Ak nemáte svoj počítač zaregistrovaný v IBM, môžete byť požiadaný o predloženie dokladu o kúpe.

Počas záručnej doby IBM alebo váš predajca, ak je oprávnený IBM na poskytovanie záručného servisu, poskytuje bez poplatku určité typy opráv a výmenného servisu na udržanie počítača v zhode s jeho špecifikáciami alebo jeho uvedenie do tohto stavu. IBM alebo váš predajca vás bude informovať o dostupných typoch servisu pre počítač podľa krajiny inštalácie. Podľa svojho uváženia IBM alebo váš predajca 1) buď opraví alebo vymení chybný počítač a 2) poskytne servis buď na mieste alebo v servisnom stredisku. IBM alebo váš predajca bude tiež riadiť a inštalovať vybrané technické zmeny, ktoré sa týkajú počítača.

Niektoré diely počítačov IBM sú navrhnuté ako jednotky vymeniteľné zákazníkom (alebo “CRU”), napr. klávesnice, pamäť alebo jednotky pevného disku. IBM vám dodá CRU, aby ste si ich vymenili. Všetky chybné CRU musíte vrátiť do IBM do 30 dní od prevzatia náhradného CRU. Ste zodpovedný za stiahnutie určených aktualizácií strojového kódu a licenčného interného kódu z webovej stránky IBM na internete alebo z iného elektronického média a vykonanie inštrukcií poskytovaných IBM.

Keď záručný servis zahŕňa výmenu časti počítača, diel, ktorý IBM alebo váš predajca nahradí, sa stáva jej vlastníctvom a náhrada sa stáva vašim. Vyhlasujete, že všetky odstránené položky sú pôvodné a nevymenené. Náhrada nemusí byť nová, ale bude v dobrom prevádzkovom stave a aspoň funkčným ekvivalentom nahradeného dielu. Náhrada preberá stav záručného servisu nahradeného dielu. Mnohé komponenty, konverzie alebo rozšírenia zahŕňajú odstránenie dielov a ich vrátenie IBM. Diel, ktorý nahrádza odstránený diel, prevezme stav záručného servisu odstráneného dielu.

Skôr ako IBM alebo váš predajca vymení počítača alebo jeho časť, súhlasíte, že odstránite všetky komponenty, diely, voľby, modifikácie a príslušenstvo, na ktoré sa nevzťahuje záručný servis.

Tiež súhlasíte, že

1. zabezpečíte, aby Počítač nebol predmetom žiadnych právnych záväzkov alebo obmedzení, ktoré by bránili jeho výmene;
2. získate od vlastníka splnomocnenie, že môžete Počítač, ktorý nevlastníte, dať do servisu spoločnosti IBM alebo vášmu predajcovi; a
3. kde je to použiteľné, predtým ako bude servis vykonaný:
  - a. budete dodržiavať postupy určovania problémov, problémovej analýzy a žiadosti o servis, ktoré stanovuje IBM alebo váš predajca;
  - b. zaistíte všetky programy, údaje a fondy, ktoré Počítač obsahuje;
  - c. spoločnosti IBM alebo vášmu predajcovi poskytnete dostatočný, voľný a bezpečný prístup do vašej prevádzky, aby si mohli plniť svoje povinnosti; a
  - d. budete spoločnosť IBM alebo vášho predajcu informovať o zmenách umiestnenia Počítača.

Spoločnosť IBM zodpovedá za stratu alebo poškodenie vášho Počítača, kým 1) ho má IBM v držbe alebo 2) sa prepravuje, v prípade, že IBM zodpovedá za prepravné náklady.

Ani IBM, ani váš predajca nezodpovedajú za žiadne dôverné, súkromné alebo osobné informácie, ktoré obsahuje počítač, ktorý vraciate do IBM alebo svojmu predajcovi z akéhokoľvek dôvodu. Všetky takéto informácie by ste mali z počítača odstrániť pred jeho vrátením.

### **Obmedzenie zodpovednosti**

Môžu nastať okolnosti, keď kvôli neplneniu povinností zo strany IBM alebo kvôli inej prekážke, budete mať právo na náhradu škody od IBM. V každom takom prípade, bez ohľadu na dôvod, na základe ktorého ste oprávnený žiadať náhradu škody od IBM (vrátane porušenia záväzkov, nedbalosti, uvedenia do omylu alebo iného porušenia zmluvy alebo úmyselného porušenia práva), okrem akejkoľvek zodpovednosti, ktorej sa nemožno zriecť alebo ju obmedziť podľa aplikovateľných zákonov, IBM nie je zodpovedná za viac ako

1. za odškodnenie ujmy na zdraví (vrátane smrti) a poškodenie nehnuteľného majetku a všetkého osobného hmotného majetku; a
2. výšku náhrady všetkých ostatných skutočných priamych škôd, až do výšky nákladov (ak sa opakujú, použijú sa náklady za 12 mesiacov) na Počítač, ktorý je predmetom nároku. Pre účely tohto materiálu termín "Počítač" zahŕňa aj strojový kód a licenčný interný kód.

Toto obmedzenie platí aj pre dodávateľov spoločnosti IBM a vášho predajcu. Je to maximum, za ktoré sú IBM, jej dodávatelia a váš predajca kolektívne zodpovední.

**SPOLOČNOSŤ IBM ZA ŽIADNYCH OKOLNOSTÍ NEZODPOVEDÁ ZA NIČ Z TOHOTO: 1) ŽALOBY TRETÍCH STRÁN VOČI VÁM O NÁHRADU ŠKODY (OKREM TÝCH, KTORÉ SA NACHÁDZAJÚ POD PRVÝM BODOM UVEDENÝM VYŠŠIE); 2) STRATU ALEBO POŠKODENIE VAŠICH ZÁZNAMOV ALEBO ÚDAJOV; ALEBO 3) OSOBITNÉ, VEDĽAJŠIE ALEBO NEPRIAME ODŠKODNENIE ALEBO ZA KAŽDÉ NÁSLEDNÉ EKONOMICKÉ ODŠKODNENIE, STRATENÉ ZISKY ALEBO STRATENÉ ÚSPORY, A TO AJ VTEDY, AK IBM, JEJ DODÁVATELIA ALEBO VÁŠ PREDAJCA JE INFORMOVANÝ, ŽE K NIM MÔŽE DÔJSŤ. NIEKTORÉ JURISDIKCIE NEUMOŽŇUJÚ VYLÚČENIE ALEBO OBMEDZENIE NÁHODNÝCH ALEBO NEPRIAMYCH ŠKÔD, TAK SA VÁS VYŠŠIE UVEDENÉ OBMEDZENIA ALEBO VYLÚČENIA NEMUSIA TÝKAŤ.**

## **Riadiace právo**

Vy a IBM spoločne súhlasíte s použitím zákonov krajiny, v ktorej ste Počítač získali, aby upravovali, vykladali a uplatňovali všetky práva, povinnosti a záväzky vaše a spoločnosti IBM, ktoré vyplývajú alebo nejakým spôsobom súvisia s predmetom tejto Zmluvy, bez ohľadu na princípy medzinárodného súkromného práva.

## **Časť 2 - Jedinečné podmienky pre jednotlivé krajiny**

### **AMERIKY**

#### **BRAZÍLIA**

**Riadiace právo:** *Po prvej vete sa pridá toto:*

Všetky žaloby vyplývajúce z tejto zmluvy budú prejednávané výlučne súdom v Rio de Janeiro.

### **SEVERNÁ AMERIKA**

**Záručný servis:** *Do tejto Časti sa pridá toto:*

Ak chcete od IBM získať záručný servis v Kanade alebo v USA, volajte 1-800-IBM-SERV (426-7378).

#### **KANADA**

**Riadiace právo:** *Úsek "zákony krajiny, v ktorej ste Počítač získali" v prvej vete bude nahradený týmto: zákony v provincii Ontario.*

### **SPOJENÉ ŠTÁTY**

**Riadiace právo:** *Úsek "zákony krajiny, v ktorej ste Počítač získali" v prvej vete bude nahradený týmto: zákony štátu New York.*

## PACIFICKÁ ÁZIA

### AUSTRÁLIA

**Záruka spoločnosti IBM na Počítače:** *Do tejto Časti bude pridaný nasledujúci odsek:*

Záruky, uvedené v tejto časti, sa pridávajú k všetkým právam, ktoré by ste mohli mať podľa zákona Trade Practices Act 1974 alebo iného podobného zákona, a sú obmedzené len rozsahom povoleným podľa aplikovateľných zákonov.

**Obmedzenie ručenia:** *Do tejto Časti sa pridá toto:*

V prípade, že IBM porušuje podmienky zmluvy, ktoré v sebe zahŕňa zákon Trade Practices Act 1974 alebo iná podobná legislatíva, ručenie spoločnosti IBM sa obmedzí na opravu alebo výmenu tovaru alebo na dodávku rovnocenného tovaru. Kde sa tieto záručné podmienky vzťahujú na právo predaja, tiché vlastníctvo alebo jasný nárok, alebo ak sa tovar bežne získava pre osobnú potrebu alebo pre použitie alebo spotrebu v domácnosti, potom sa neaplikuje žiadne obmedzenie v tomto odseku.

**Riadiace právo:** *Úsek “zákony krajiny, v ktorej ste Počítač získali” v prvej vete bude nahradený týmto: zákony štátu alebo teritória.*

### KAMBODŽA, LAOS A VIETNAM

**Riadiace právo:** *Úsek “zákony krajiny, v ktorej ste Počítač získali” v prvej vete bude nahradený týmto: zákony štátu New York.*

*Do tejto Časti sa pridá toto:*

Spory a rozdiely vyplývajúce z tejto zmluvy alebo v spojitosti s ňou budú definitívne prejednávané arbitrážou, ktorá sa bude konať v Singapure v súlade s pravidlami ICC (International Chamber of Commerce). Arbitr alebo arbitri menovaní podľa týchto pravidiel budú mať právo podľa vlastnej kompetencie rozhodovať o platnosti zmluvy predkladanej na arbitráž. Výrok arbitráže bude definitívny a záväzný pre účastníkov bez možnosti odvolania a arbitrážny výrok bude uvedený v písomnej forme s nálezom faktov a právnym výrokom.

Všetky pojednávania, vrátane všetkých dokumentov predkladaných na týchto pojednávaniach, budú vedené v anglickom jazyku. Počet arbitrov bude 3, každá strana sporu má nárok menovať jedného arbitra.

Títo dvaja arbitri menovaní účastníkmi sporu sa dohodnú na treťom arbitrovi pred prerokovaním sporu. Tretí arbiter bude vystupovať ako predseda súdneho jednania. Neobsadený post predsedu bude obsadený prezidentom ICC. Ostatné voľné miesta budú obsadené príslušnou nominujúcou stranou. Súdne konanie bude pokračovať od štádia, v ktorom bolo pred uvoľnením miesta.

Ak jedna zo strán odmietne menovať arbitra alebo inak zlyhá pri jeho menovaní arbitra do 30 dní od dátumu, kedy druhá strana menuje svojho, prvý menovaný arbirer bude samostatný arbirer, za predpokladu, že bol menovaný náležite a právoplatne.

Anglická verzia tejto zmluvy má prevahu nad ostatnými jazykovými verziami.

## **HONG KONG A MACAU**

**Riadiace právo:** Úsek "zákony krajiny, v ktorej ste Počítač získali" v prvej vete bude nahradený týmto: zákony Hong Kongu, zvláštneho administratívneho regiónu.

## **INDIA**

**Obmedzenie ručenia:** *Body 1 a 2 tejto Časti budú nahradené týmto:*

1. zodpovednosť za ujmu na zdraví (vrátane smrti) alebo poškodenie nehnuteľného majetku a všetkého osobného hmotného majetku bude obmedzené na takú/také, ktorú/ktoré spôsobila nedbalosť spoločnosti IBM;
2. pokiaľ ide o všetky ostatné skutočné škody vzniknuté v akejkoľvek situácii, ktorá sa týkala neplnenia od strany IBM podľa, alebo ktoré nejako súviselo s predmetom tohoto Vyhlásenia o obmedzenej záruke, ručenie spoločnosti IBM sa obmedzí na výdavky, ktoré ste zaplatili za samostatný Počítač, ktorý je predmetom tohoto nároku.

## **JAPONSKO**

**Riadiace právo:** *Do tejto Časti sa pridá nasledujúca veta:*

Všetky pochybnosti, týkajúce sa tejto zmluvy, budú od začiatku objasňované v dobrej viere a v súlade s princípom vzájomnej dôvery.

## **NOVÝ ZÉLAND**

**Záruka spoločnosti IBM na Počítače:** *Do tejto Časti bude pridaný nasledujúci odsek:*

Záruky uvedené v tejto časti sú pridané navyše k všetkým ostatným právam, ktoré môžete mať podľa zákona Consumer Guarantees Act 1993 alebo iných zákonov, ktoré nepripúšťajú vypustenie alebo obmedzenie. Consumer Guarantees Act 1993 sa nebude aplikovať na žiadny tovar, ktorý IBM poskytuje, ak požadujete tovar na účely podnikania, ako je to definované v tomto zákone.

**Obmedzenie ručenia:** *Do tejto Časti sa pridá toto:*

Kde počítače nie sú nadobudnuté za účelom podnikania, ako je to definované v zákone Consumer Guarantees Act 1993, obmedzenia v tejto časti podliehajú obmedzeniam tohto zákona.

## ČÍNSKA ĽUDOVODEMOKRATICKÁ REPUBLIKA (ČĽR)

**Riadiace právo:** *Túto Časť nahradzuje toto:*

Vy a IBM spoločne súhlasíte s použitím zákonov Štátu New York (okrem prípadov, keď miestne právo vyžaduje inak), upravovali, vykladali a uplatňovali všetky práva, povinnosti a záväzky vaše a spoločnosti IBM, ktoré vyplývajú alebo nejakým spôsobom súvisia s predmetom tejto Zmluvy, bez ohľadu na princípy medzinárodného súkromného práva.

Všetky spory vyplývajúce z alebo v spojitosti s touto zmluvou budú najprv riešené priateľským jednaním, po ktorého zlyhaní majú obe strany právo predložiť spor Čínskej medzinárodnej ekonomickej a obchodnej arbitráži v Pekingu, ČĽR, pre arbitráž v súlade s jej arbitrážnymi pravidlami. Arbitrážny tribunál bude pozostávať z troch arbitrov. Bude sa používať anglický alebo čínsky jazyk. Arbitrážne rozhodnutie bude konečné a záväzné pre všetky strany a bude vykonateľné podľa dohovoru Convention on the Recognition and Enforcement of Foreign Arbitral Awards (1958).

Arbitrážne poplatky budú uhradené stranou, ktorá prehrala spor, pokiaľ nie je uvedené inak arbitrážnym výrokom.

Počas priebehu arbitráže bude táto platnosť tejto zmluvy pokračovať okrem časti, ktorú účastníci sporu prejednávajú a ktorá podstupuje arbitráž.

## EURÓPA, STREDNÝ VÝCHOD, AFRIKA (EMEA)

***NASLEDUJÚCE PODMIENKY PLATIA PRE VŠETKY KRAJÍN EMEA:***

Podmienky tohto Vyhlásenia o obmedzenej záruke sa týkajú počítačov zakúpených od IBM alebo predajcu IBM.

### **Záručný servis:**

Ak zakúpite počítač IBM v Rakúsku, Belgicku, Dánsku, Estónsku, Fínsku, Francúzsku, Nemecku, Grécku, Islande, Írsku, Taliansku, Lotyšsku, Litve, Luxembursku, Holandsku, Nórsku, Portugalsku, Španielsku, Švédsku, Švajčiarsku alebo Veľkej Británii, môžete získať záručný servis pre tento počítač v ktorejkoľvek z týchto krajín buď od (1) predajcu IBM oprávneného na vykonávanie záručného servisu, alebo (2) od IBM. Ak zakúpite osobný počítač IBM v Albánsku, Arménsku, Bielorusku, Bosne a Hercegovine, Bulharsku, Chorvátsku, Českej republike, Gruzínsku, Maďarsku, Kazachstane, Kirgizsku, Juhoslovanskej federatívnej republike, bývalej juhoslovanskej republike Macedónsko, Moldavsku, Poľsku, Rumunsku, Rusku, Slovenskej republike, Slovinsku alebo Ukrajine, môžete získať záručný servis pre tento stroj v ľubovoľnej z týchto krajín buď od (1) predajcu IBM oprávneného na vykonanie záručného servisu alebo (2) od IBM.



Ak zakúpite počítač IBM v stredovýchodnej alebo africkej krajine, môžete získať záručný servis pre tento počítač od IBM v krajine zakúpenia, ak táto IBM poskytuje záručný servis v tejto krajine, alebo od predajcu IBM, oprávneného IBM na vykonávanie záručného servisu na tento počítač v tejto krajine. Záručný servis v Afrike je dostupný do 50 kilometrov od autorizovaného poskytovateľa servisu IBM. Ste zodpovedný za dopravné náklady pre počítače umiestnené mimo 50 kilometrov od autorizovaného poskytovateľa servisu IBM.

### **Riadiace právo:**

Použiteľné zákony, ktoré upravujú, vykladajú a uplatňujú práva, povinnosti a záväzky každého z nás, ktoré vyplývajú z alebo nejakým spôsobom súvisia s predmetom tohoto Vyhlásenia, bez ohľadu na princípy medzinárodného súkromného práva, ako aj jedinečné podmienky každej krajiny a príslušný súd pre toto Vyhlásenie, sú zákonmi krajiny, v ktorej sa záručný servis poskytuje, okrem tých v 1) Albánsku, Bosne-Hercegovine, Bulharsku, Chorvátsku, Maďarsku, bývalej Juhoslovanskej republiky Macedónska, Rumunska, Slovenska, Slovinska, Arménska, Azerbajdžanu, Bieloruska, Gruzínska, Kazachstanu, Kirgizstanu, Moldavsku, Rusku, Tadžikistane, Turkmenistane, Ukrajine a Uzbekistane, sa použijú zákony Rakúska; 2) Estónsku, Litve a Lotyšsku, sa použijú zákony Fínska; 3) Alžírsku, Benine, Burkine Faso, Kamerune, Cape Verde, Stredoafrickej republike, Čade, Kongu, Džibuti, Konžskej Demokratickej republike, Rovníkovej Guinei, Francúzsku, Gabune, Gambii, Guinei, Guinei-Bissau, Pobreží Slonoviny, Libanone, Mali, Mauretánii, Maroku, Nigeri, Senegale, Togu a Tunisku, táto Zmluva sa bude interpretovať a právne vzťahy medzi stranami sa určia podľa francúzskych zákonov and všetky spory pochádzajúce z tejto Zmluvy alebo, ktoré sa týkajú jej porušenia alebo vykonania, vrátane skráteného konania, bude riešiť výlučne Obchodný súd v Paríži; 4) Angole, Bahrajne, Botswane, Burundi, Egypte, Eritrei, Etiópii, Ghane, Jordánsku, Keni, Kuwajte, Libérii, Malawi, Malte, Mozambiku, Nigérii, Ománe, Pakistane, Katare, Rwande, Sao Tome, Saudskej Arábii, Sierra Leone, Somálsku, Tanzánii, Ugande, Spojených Arabských Emirátach, Veľkej Británii, Západnom Brehu/Gaze, Jemene, Zambii a Zimbabwe, bude túto Zmluvu spravovať Anglické právo a spory, ktoré sa jej týkajú budú odovzdané do výlučnej jurisdikcie Anglických súdov; a 5) v Grécku, Izraeli, Taliansku, Portugalsku a Španielsku budú všetky právne nároky vyplývajúce z tohoto Vyhlásenia predložené a definitívne vysporiadané príslušným súdom v Aténach, Tel Avive, Miláne, Lisabone a Madride.

### ***NASLEDUJÚCE PODMIENKY PLATIA PRE UVEDENÚ KRAJINU:***

#### **RAKÚSKO A NEMECKO**

**Záruka spoločnosti IBM na Počítače:** *Prvá veta prvého odseku tejto Časti bude nahradená týmto:*

Záruka na Počítač IBM zahŕňa funkčnosť Počítača pri jeho normálnom používaní a to, že Počítač vyhovuje svojim Technickým podmienkam.

*Do tejto Časti sa pridajú nasledujúce odseky:*

Minimálna záručná lehota pre počítače je šesť mesiacov. V prípade, že IBM alebo váš predajca nemôže opraviť počítač IBM, môžete požiadať o čiastočné preplatenie, pokiaľ nebude vyrovnaná znížená hodnota neopraveného stroja, alebo požiadať o zrušenie príslušnej zmluvy pre takýto počítač a získať späť svoje peniaze.

**Rozsah záruky:** *Nepoužije sa druhý odsek.*

**Záručný servis:** *Do tejto Časti sa pridá toto:*

V záručnej dobe, náklady na prepravu pokazeného Počítača do IBM zaplatí spoločnosť IBM.

**Obmedzenie ručenia:** *Do tejto Časti sa pridá nasledujúci odsek:*

Obmedzenia a vylúčenia, uvedené vo Vyhlásení o obmedzenej záruke, sa nevzťahujú na škody spôsobené spreneverou alebo hrubou nedbalosťou zo strany IBM ani na obsah výslovnej záruky.

*Na koniec bodu 2 sa pridá nasledujúca veta:*

Ručenie spoločnosti IBM sa v tomto bode obmedzí na porušenie hlavných zmluvných podmienok v prípadoch bežnej nedbalosti.

## **EGYPT**

**Obmedzenie ručenia:** *Bod 2 sa v tejto Časti nahradí týmto:*

pokiaľ ide o všetky ostatné skutočné priame škody, ručenie spoločnosti IBM sa obmedzí na celkovú sumu, ktorú ste zaplatili za Počítač, ktorý je predmetom tohoto nároku. Pre účely tohto materiálu termín "Počítač" zahŕňa aj strojový kód a licenčný interný kód.

*Aplikovateľnosť u dodávateľov a predajcov (nezmenené).*

## **FRANCÚZSKO**

**Obmedzenie ručenia:** *Druhá veta prvého odseku tejto Časti sa nahradí týmto:*

V takýchto prípadoch, bez ohľadu na to, čo vás oprávňuje žiadať náhradu škody od IBM, IBM bude ručiť najviac do výšky: *(body 1 a 2 sú nezmenené).*

## **ÍRSKO**

**Rozsah záruky:** *Do tejto Časti sa pridá toto:*

Pokiaľ nie je v týchto podmienkach výslovne uvedené inak, všetky zákonné podmienky vrátane všetkých predpokladaných záruk sú týmto vypustené, avšak za predpokladu, že nedôjde k narušeniu univerzálnosti všetkých predošlých záruk predpokladaných zákonom Sale of Goods Act 1893 alebo Sale of Goods and Supply of Services Act 1980.

**Obmedzenie ručenia:** *Body jeden a dva prvého odseku tejto Časti budú nahradené týmto:*

1. smrť alebo zranenie osoby alebo fyzická škoda na vašom nehnuteľnom majetku spôsobená výhradne nedbalosťou IBM; a
2. výšku všetkých ostatných skutočných priamych škôd až do 125 percent nákladov (ak sa opakujú, použijú sa náklady za 12 mesiacov) za Počítač, ktorý je predmetom nároku, alebo ktorý inak spôsobuje vznik nároku.

*Aplikovateľnosť u dodávateľov a predajcov (nezmenené).*

*Na koniec tejto Časti sa pridá nasledujúci odsek:*

Celkové ručenie spoločnosti IBM a váš výhradný opravný prostriedok, či v zmluve alebo v úmyselnom porušení práva, vzhľadom na akékoľvek porušenie povinností musí byť obmedzené na náhradu škody.

## TALIANSKO

**Obmedzenie ručenia:** *Druhá veta v prvom odseku sa nahradí týmto:*

V každom takomto prípade, ak záväzný zákon nestanoví inak, spoločnosť IBM nebude ručiť za viac ako:

1. *(nezmenené)*
2. pokiaľ ide o všetky ostatné skutočné škody, ktoré vznikajú vo všetkých situáciách, ktoré majú za následok neplnenie zo strany IBM podľa, alebo ktoré sa nejakým spôsobom týka, predmetu tohoto Vyhlásenia o záruke, ručenie spoločnosti IBM sa obmedzí na celkovú čiastku, ktorú ste zaplatili za Počítač, ktorý je predmetom nároku.

*Aplikovateľnosť u dodávateľov a predajcov (nezmenené).*

*Tretí odsek tejto Časti nahrádza toto:*

Ak záväzný zákon nestanovuje inak, spoločnosť IBM a váš predajca neručia za nič z tohoto: *(body 1 a 2 sú nezmenené)* 3) nepriame škody, a to aj vtedy, ak je IBM alebo váš predajca informovaný, že k nim môže dôjsť.

## JUŽNÁ AFRIKA, NAMÍBIA, BOTSWANA, LESOTO A SWAZIJSKO

**Obmedzenie ručenia:** *Do tejto Časti sa pridá toto:*

Celkové ručenie spoločnosti IBM voči vám za skutočné škody, ktoré vznikajú vo všetkých situáciách, ktoré majú za následok neplnenie zo strany IBM vzhľadom na predmet tohoto Vyhlásenia o záruke, sa obmedzí na náklady, ktoré ste zaplatili za samostatný Počítač, ktorý je predmetom vášho nároku voči IBM.

## SPOJENÉ KRÁLOVSTVO

**Obmedzenie ručenia:** *Body 1 a 2 prvého odseku tejto časti sa nahradia týmto:*

1. smrť alebo zranenie osoby alebo fyzická škoda na vašom nehnuteľnom majetku spôsobená výhradne nedbalosťou IBM;
2. výšku všetkých ostatných skutočných priamych škôd alebo strát až do 125 percent nákladov (ak sa opakujú, použijú sa náklady za 12 mesiacov) za Počítač, ktorý je predmetom nároku, alebo ktorý inak spôsobil vznik nároku;

*Do tohoto odseku sa pridá nasledujúci bod:*

3. porušenie záväzkov spoločnosti IBM, ktoré v sebe zahŕňa Článok 12 zákona Sale of Goods Act 1979 alebo Článok 2 zákona Supply of Goods and Services Act 1982.

*Aplikovateľnosť u dodávateľov a predajcov (nezmenené).*

*Na koniec tejto Časti sa pridá toto:*

Celkové ručenie spoločnosti IBM a váš výhradný opravný prostriedok, či v zmluve alebo v úmyselnom porušení práva, vzhľadom na akékoľvek porušenie povinností musí byť obmedzené na náhradu škody.

---

## Príloha D. Poznámky

Táto publikácia bola vyvinutá pre produkty a služby poskytované v USA.

IBM nemusí poskytovať produkty, služby alebo vlastnosti opísané v tomto dokumente v iných krajinách. Informácie o aktuálne dostupných produktoch a službách vo vašej krajine získate od zástupcu miestnej IBM. Referencia na produkt, program alebo službu IBM nie je tak myslená ani neimplikuje, že sa môže použiť len tento produkt, program alebo služba IBM. Môže sa použiť ľubovoľný ekvivalentný produkt, program alebo služba, ktorá neporušuje žiadne intelektuálne vlastnícke právo IBM. Avšak za zhodnotenie a overenie prevádzky každého produktu, programu alebo služby od ostatných výrobcov nesie zodpovednosť užívateľ.

IBM môže mať patenty alebo nevybavené prihlášky patentov, ktoré pokrývajú predmet opísaný v tomto dokumente. Tento dokument vám nedáva žiadnu licenciu na používanie týchto patentov. Otázky ohľadne licencií posielajte písomne na adresu:

*IBM Director of Licensing  
IBM Corporation  
North Castle Drive  
Armonk, NY 10504-1785  
U.S.A.*

---

### Spracovanie dátumových údajov

Tento hardvérový produkt IBM a softvérové produkty IBM, ktoré môžu byť k nemu pribalené, boli navrhnuté tak, aby pri používaní podľa sprievodnej dokumentácie správne spracúvali dátumové údaje medzi 20. a 21. storočím, a aby si všetky iné produkty (napríklad softvér, hardvér alebo firmvér) používané s týmito produktmi navzájom vymieňali správne dátumové údaje.

IBM nezodpovedá za schopnosti spracovávať dátumové údaje pri produktoch iných výrobcov, a to aj v prípade, ak tieto produkty spoločnosť IBM predinštalovala alebo inak rozširovala. Informácie o schopnostiach iných produktov získate u výrobcu týchto produktov a podľa potreby ich zaktualizujte. Tento hardvérový produkt IBM nemôže zabrániť chybám, ktoré sa môžu vyskytnúť, ak softvér, rozšírenia alebo periférne zariadenia, ktoré používate, alebo s ktorými si vymieňate údaje, spracúvajú dátumové údaje nesprávne.

Predchádzajúce je vyhlásenie o pripravenosti pre rok 2000.

---

## Odkazy na adresy webových stránok

Všetky odkazy na webové stránky iných výrobcov a produktov, ktoré sa nachádzajú v tejto publikácii, sú uvedené iba kvôli prehľadnosti, a v žiadnom prípade neslúžia ako schválenie takýchto webových stránok. Materiály na týchto webových stránkach nie sú súčasťou materiálov pre tento produkt IBM a použitie týchto webových stránok je na vaše vlastné riziko.

---

## Poznámky o elektronických emisiách

### *Vyhlásenie komisie FCC (Federal Communications Commission)*

ThinkPad T40, počítač typu 2373, 2374, 2375 alebo 2376

Toto zariadenie bolo testované a vyhovuje limitom pre digitálne zariadenie triedy B, podľa časti 15 pravidiel FCC. Tieto limity sú navrhnuté na poskytovanie náležitej ochrany proti škodlivému rušeniu v obytnej inštalácii. Toto zariadenie generuje, využíva a môže vyžarovať rádiovú frekvenciu a ak nie je nainštalované a používané v súlade s pokynmi, môže spôsobiť škodlivé rušenie rádiovkej komunikácie. Nie je záruka, že rušenie sa nevyskytne v určitej inštalácii. Ak toto zariadenie spôsobí škodlivé rušenie rádiového alebo televízneho príjmu, čo sa dá určiť vypnutím a zapnutím zariadenia. Užívateľovi odporúčame, aby sa pokúsil rušenie odstrániť pomocou jedného alebo viacerých z nasledujúcich opatrení:

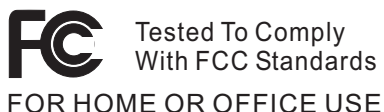
- Presmerovanie alebo premiestnenie prijímacej antény.
- Zvýšenie vzdialenosti medzi zariadením a prijímačom.
- Pripojenie zariadenia do zásuvky v inom obvode, ako je pripojený prijímač.
- Požiadanie o pomoc autorizovaného predajcu IBM alebo servisného technika.

Musia byť použité správne tienené a uzemnené káble a konektory, aby sa vyhovelo emisným limitom FCC. Vhodné káble a konektory sú k dispozícii od autorizovaných predajcov IBM. IBM nezodpovedá za žiadne rádiové ani televízne rušenie spôsobené používaním iných ako odporúčaných káblov a konektorov alebo za neautorizované zmeny alebo úpravy tohto vybavenia. Neautorizované zmeny alebo modifikácie by mohli zapríčiniť neplatnosť užívateľského oprávnenia na prevádzkovanie zariadenia.

Toto zariadenie je v súlade s časťou 15 pravidiel FCC. Prevádzka podlieha nasledujúcim dvom podmienkam: (1) toto zariadenie nesmie spôsobiť škodlivé rušenie a (2) toto zariadenie musí akceptovať každé prijaté rušenie, vrátane rušenia, ktoré môže spôsobiť nevhodná prevádzka.

Zodpovedná strana:

International Business Machines Corporation  
New Orchard Road  
Armonk, NY 10504  
Telefón 1-919-543-2193



***Vyhlasenie o zhode pre vyžarovanie zariadenia triedy B pre Kanadu***  
Tento digitálny prístroj triedy B sa zhoduje s Kanadskými ICES-003.

***Avis de conformité à la réglementation d'Industrie Canada***  
Cet appareil numérique de la classe B est conform à la norme NMB-003 du Canada.

***Vyhlasenie o zhode s direktívou Európskej únie***  
Tento produkt je v súlade s požiadavkami na ochranu podľa smernice Rady Európy č. 89/336/EEC o aproximácii práva členských štátov, týkajúcej sa elektro-magnetickej kompatibility. IBM nemôže akceptovať zodpovednosť za akékoľvek nesplnenie požiadaviek na ochranu, ktoré vznikli v dôsledku neodporúčaných modifikácií produktu, vrátane inštalácie kariet iných výrobcov ako IBM.

Tento produkt vyhovuje limitom triedy B podľa EN 55022.

---

## Telekomunikačné poznámky

### ***Požiadavky FCC (Federal Communications Commission) a telefónnej spoločnosti (časť 68 pravidiel FCC)***

1. Zákon Telephone Consumer Protection Act z roku 1991 stanovuje ako protizákonné, aby akákoľvek osoba používala počítač alebo iné elektronické zariadenie na odosielanie rozličných správ faxom, pokiaľ takáto správa neobsahuje na vrchnom alebo spodnom okraji každej prenesenej strany alebo na prvej strane prenosu jasne viditeľný dátum a čas odoslania a identifikáciu podniku alebo inej entity či osoby odosielajúcej správu a telefónne číslo odosielajúceho stroja alebo podniku, inej entity či osoby.  
Aby ste naprogramovali tieto informácie do svojho počítača, mali by ste určite postupovať podľa pokynov na inštaláciu balíka faxového softvéru.
2. Zabudovaný modem je zabudovaný do počítača ThinkPad. Je v súlade s časťou 68 pravidiel FCC. Štítok prilepený na spodku počítača obsahuje okrem iného registračné číslo FCC, USOC a REN (Ringer Equivalency Number) pre toto zariadenie. Ak budete potrebovať tieto čísla, pozrite sa na štítok a poskytnite tieto informácie svojej telefónnej spoločnosti.
3. REN je užitočné na určenie množstva zariadení, ktoré môžete pripojiť k svojej telefónnej linke. Vo väčšine oblastí, ale nie všade, by suma REN všetkých zariadení nemala prekročiť päť. Ak si chcete byť istý počtom zariadení, ktoré môžete pripojiť k vašej linke, na základe čísla REN (REN:0.7), mali by ste zavolať svojej telefónnej spoločnosti, aby vám určila maximálne REN pre vašu telefónnu oblasť.
4. Ak zabudovaný modem poškodzuje telefónnu sieť, telefónna spoločnosť vám môže dočasne odpojiť využívanie služieb. Ak je to možné, vopred vás upozornia. Ale, ak

upozornenie vopred nie je možné, budete o tom upovedomený čo najskôr. Budete oboznámený o svojom práve podať sťažnosť na FCC.

5. Vaša telefónna spoločnosť môže urobiť zmeny vo svojich prostriedkoch, zariadení, prevádzke alebo postupoch, ktoré môžu ovplyvniť správne fungovanie zariadenia. V takom prípade dostanete oznámenie, aby ste mali možnosť zabezpečiť neprerušené používanie.
6. Ak máte s týmto zabudovaným modemom problémy, informácie o oprave/záruke získate od autorizovaného predajcu produktov IBM alebo na adrese IBM Corporation, 500 Columbus Avenue, Thornwood, NY 10594, 1-800-772-2227. Telefónna spoločnosť vás môže požiadať o odpojenie tohto zariadenia zo siete, pokiaľ nebude problém odstránený alebo pokiaľ si nebudete istý, že zariadenie funguje správne.
7. Na modeme nie sú možné žiadne zákaznicke opravy. Ak zistíte problém s týmto zariadením, požiadajte o informácie svojho autorizovaného predajcu alebo IBM Corporation.
8. Modem sa nesmie používať na mincový servis, ktorý poskytuje telefónna spoločnosť. Pripojenie na skupinovú linku je predmetom štátnych taríf. Informácie získate na príslušných štátnych verejnoprospešných úradoch.
9. Pri objednávaní služby sieťového rozhrania (NI) od lokálneho poskytovateľa, uveďte servisnú zmluvu USOC RJ11C.

## Označenie faxu

Zákon Telephone Consumer Protection Act z roku 1991 stanovuje ako protizákonné, aby akákoľvek osoba používala počítač alebo iné elektronické zariadenie, vrátane faxu, na odosielanie rozličných správ, pokiaľ takáto správa neobsahuje na vrchnom alebo spodnom okraji každej prenesenej strany alebo na prvej strane prenosu zreteľný dátum a čas odoslania a identifikáciu podniku alebo inej entity či osoby odosielajúcej správu a telefónne číslo odosielajúceho stroja alebo podniku, inej entity či osoby. (Uvedené telefónne číslo nemusí byť číslom začínajúcim 900 alebo nejakým iným číslom kde poplatky prekračujú poplatky za miestne alebo medzimestské hovory.)



---

## Priemyselné požiadavky pre Kanadu

### *Poznámka*

Nálepka Industry Canada identifikuje certifikované zariadenie. Táto certifikácia znamená, že zariadenie vyhovuje určitým ochranným, prevádzkovým a bezpečnostným požiadavkám telekomunikačnej siete. Úrad nezaručuje, že zariadenie bude pracovať k spokojnosti užívateľa.

Pred inštaláciou tohto zariadenia by sa užívatelia mali presvedčiť, že je povolené pripojiť sa k zariadeniam lokálnej telekomunikačnej spoločnosti. Zariadenie musí byť tiež nainštalované pomocou akceptovateľnej komunikačnej metódy. V niektorých prípadoch sa vnútorná elektroinštalácia spoločnosti pripojená k samostatnej zákazníckej linke dá rozšíriť pomocou certifikovanej zostavy prípojk (telefónnou predĺžovacou šnúrou). Zákazník by si mal byť vedomý, že dodržanie vyššie uvedených podmienok nemôže zabrániť zhoršeniu služieb v niektorých situáciách.

Opravy certifikovaného zariadenia by mali byť vykonávané autorizovanou kanadskou servisnou firmou navrhnutou dodávateľom. Všetky opravy alebo zmeny vykonané užívateľom na tomto zariadení alebo nesprávne fungovanie môžu byť dôvodom, aby telekomunikačná spoločnosť požadovala od užívateľa odpojenie zariadenia.

Užívatelia by mali zabezpečiť pre svoju vlastnú ochranu, že elektrické uzemnenie napájacieho zariadenia, telefónnych liniek a interného kovového vodovodného systému, ak sa vyskytuje, sú spolu spojené. Toto opatrenie môže byť obzvlášť dôležité vo vidieckych oblastiach.

### *Výstraha*

Užívatelia by sa nemali pokúšať vykonať takéto spojenie sami, ale mali by sa obrátiť na príslušnú autoritu elektrickej inšpekcie alebo elektrikára, kde je to vhodné.

**REN:0.3 (Ringer Equivalent Number)** priradené každému koncovému zariadeniu poskytuje indikáciu maximálneho počtu terminálov, ktoré sa môžu pripojiť k telefónnemu rozhraniu. Zakončenie rozhrania môže pozostávať z ľubovoľnej kombinácie zariadení spĺňajúcich požiadavku, že celkové číslo REN všetkých zariadení neprekročí 5.

### *Avís*

L'étiquette du ministère de l'Industrie Canada identifie le matériel homologué. Cette étiquette certifie que le matériel est conforme à certaines normes de protection, d'exploitation et de sécurité des réseaux de télécommunications. Le Ministère n'assure toutefois pas que le matériel fonctionnera à la satisfaction de l'utilisateur.

Avant d'installer ce matériel, l'utilisateur doit s'assurer qu'il est permis de le raccorder aux installations de l'entreprise locale de télécommunication. Le matériel doit également être installé en suivant une méthode acceptée de raccordement. Dans certains cas, les fils intérieurs de l'entreprise utilisés pour un service individuel à ligne unique peuvent être

prolongés au moyen d'un dispositif homologué de raccordement (cordon prolongateur téléphonique interne). L'abonné ne doit pas oublier qu'il est possible que la conformité aux conditions énoncées ci-dessus n'empêchent pas la dégradation du service dans certaines situations. Actuellement, les entreprises de télécommunication ne permettent pas que l'on raccorde leur matériel à des jacks d'abonné, sauf dans les cas précis prévus par les tarifs particuliers de ces entreprises.

Les réparations de matériel homologué doivent être effectuées par un centre d'entretien canadien autorisé désigné par le fournisseur. La compagnie de télécommunications peut demander à l'utilisateur de débrancher un appareil à la suite de réparations ou de modifications effectuées par l'utilisateur ou à cause de mauvais fonctionnement.

Pour sa propre protection, l'utilisateur doit s'assurer que tous les fils de mise à la terre de la source d'énergie électrique, des lignes téléphoniques et des canalisations d'eau métalliques, s'il y en a, sont raccordés ensemble. Cette précaution est particulièrement importante dans les régions rurales.

#### *Avertissement*

L'utilisateur ne doit pas tenter de faire ces raccordements lui-même; il doit avoir recours à un service d'inspection des installations électriques, ou à un électricien, selon le cas.

L'indice de charge (IC) assigné à chaque dispositif terminal indique (REN:0.3), pour éviter toute surcharge, le pourcentage de la charge totale qui peut être raccordée à un circuit téléphonique bouclé utilisé par ce dispositif. La terminaison du circuit bouclé peut être constituée de n'importe quelle combinaison de dispositifs, pourvu que la somme des indices de charge de l'ensemble des dispositifs ne dépasse pas 5.

---

## Poznámky pre Austráliu

Nasledujúce upozornenie sa týka používania telefónnych funkcií:

VAROVANIE: Z BEZPEČNOSTNÝCH DÔVODOV PRIPÁJAJTE IBA ZARIADENIA SO ŠTÍTKOM O TELEKOMUNIKAČNEJ ZHODE. TO ZAHŔŇA ZÁKAZNÍCKE ZARIADENIE SKÔR OZNAČENÉ AKO POVOLENÉ ALEBO CERTIFIKOVANÉ.
--

---

## Poznámky pre Nový Zéland

### **Pre modem s číslom osvedčenia PTC 211/01/081**

- Udelenie osvedčenia Telepermit pre akúkoľvek časť terminálového vybavenia znamená len, že Telecom akceptoval, že táto časť spĺňa minimálne podmienky na pripojenie do jeho siete. Neznamená schválenie produktu firmou Telecom ani poskytnutie akejkoľvek záruky. Predovšetkým, neposkytuje žiadnu záruku, že akákoľvek časť bude fungovať správne po všetkých stránkach s ostatnými časťami vybavenia s osvedčením Telepermit iného typu alebo modelu, ani netvrdí, že akýkoľvek produkt je kompatibilný so všetkými sieťovými službami od Telecom.

- Funkčné testy  
Toto zariadenie nie je schopné za všetkých prevádzkových podmienok správneho fungovania pri najvyšších rýchlostiach, na ktoré je navrhnuté. Telecom nebude akceptovať zodpovednosť za problémy, ktoré sú dôsledkom takýchto okolností.
- Požiadavky proti zlyhaniu  
Pri výpadku napájania nemusí toto zariadenie fungovať. Zabezpečte, aby bol dostupný zvláštny telefón, nezávislý na lokálnom napájaní.
- Automatické opakované volania na rovnaké číslo  
Niektoré parametre vyžadované pre zhodu s požiadavkami Telepermit od Telecom závisia od vybavenia (PC) združeného s týmto zariadením. Združené vybavenie má byť nastavené na prevádzku v nasledujúcich limitoch pre zhodu so špecifikáciami Telecom:
  - Nemalo by byť viac ako 10 pokusov o volanie na rovnaké číslo v období 30 minút pre žiadny pokus o manuálne volanie a
  - Zariadenie by malo byť zavesené po dobu nie menej ako 30 sekúnd medzi ukončením jedného pokusu a začiatkom nasledujúceho.
- Automatické volania na iné čísla  
Niektoré parametre vyžadované pre zhodu s požiadavkami Telepermit od Telecom závisia od vybavenia (PC) združeného s týmto zariadením. Pre prevádzku v limitoch zhody so špecifikáciami Telecom by sa malo združené zariadenie nastaviť, aby boli automatické volania na iné čísla oddelené tak, aby nebolo menej ako 5 sekúnd medzi ukončením jedného volania a začiatkom ďalšieho.
- Nastavenie na automatické volania  
Toto zariadenie by nemalo byť nastavené na automatické volania čísla 111 Pohotovostné služby firmy Telecom.
- Odpovedanie volaní  
Niektoré parametre vyžadované pre zhodu s požiadavkami Telepermit od Telecom závisia od vybavenia (PC) združeného s týmto zariadením. Pre prevádzku v limitoch zhody so špecifikáciami Telecom by sa malo združené zariadenie nastaviť, aby bolo na volania odpovedané medzi 3 a 30 sekundami od prijatia zvonenia.
- Pre správnu prevádzku by celkový počet RN všetkých zariadení pripojených k jednej linke nikdy nemal prekročiť 5.

### **Pre modem s číslom osvedčenia PTC 211/01/134**

Udelenie osvedčenia Telepermit pre akúkoľvek časť terminálového vybavenia znamená len, že Telecom akceptoval, že táto časť spĺňa minimálne podmienky pre pripojenie do jeho siete. Neznamená schválenie produktu firmou Telecom ani poskytnutie akejkoľvek záruky. Predovšetkým, neposkytuje žiadnu záruku, že akákoľvek časť bude fungovať správne po všetkých stránkach s ostatnými časťami vybavenia s osvedčením Telepermit iného typu alebo modelu, ani netvrdí, že akýkoľvek produkt je kompatibilný so všetkými sieťovými službami od Telecom.

Toto zariadenie nie je schopné za všetkých prevádzkových podmienok správneho fungovania pri najvyššej rýchlosti, na ktorú je navrhnuté. Pripojenia 33.6 kbit/s a 56 kbit/s budú pravdepodobne obmedzené na nižšie bitové rýchlosti, keď sú pripojené k niektorým PSTN implementáciám. Telecom nebude akceptovať zodpovednosť za problémy, ktoré sú dôsledkom takýchto okolností.

Toto zariadenie by sa nemalo používať žiadnym spôsobom, ktorý by mohol rušiť ostatných zákazníkov Telecom.

Niektoré parametre vyžadované pre zhodu s požiadavkami Telepermit od Telecom závisia od vybavenia (PC) združeného s týmto modemom. Pridružené zariadenie by malo byť nastavené na prevádzku v rámci nasledujúcich limitov pre zhodu so špecifikáciami Telecomu:-

1. Automaticky iniciované volania na rovnaké číslo
  - a. Nemalo by sa vykonať viac ako 10 pokusov o volanie na rovnaké číslo v rozmedzí 30 minút pre žiadny pokus o manuálne volanie a
  - b. Zariadenie by malo byť zapnuté-zapojené aspoň na 30 sekúnd medzi ukončením jedného pokusu a začiatkom nasledujúceho pokusu.
2. Automaticky iniciované volania na iné čísla  
Zariadenie by malo byť zapnuté-zapojené aspoň na 5 sekúnd medzi ukončením jedného pokusu a začiatkom nasledujúceho pokusu.
3. Automatické-odpovedanie prichádzajúcich volaní  
Na prichádzajúce volania by sa malo odpovedať medzi 3 a 30 sekundami od prijatia zvonenia.

---

## Poznámka k produktu

Nasledujúci oznam sa týka počítačov vybavených DVD a funkciou TV-out:

Tento produkt zahŕňa technológiu ochrany autorského práva, ktorá je chránená metódou práv na určité U.S. patenty a iné práva intelektuálneho vlastníctva, ktoré vlastní Macrovision Corporation a iní majitelia práv. Použitie tejto technológie ochrany autorského práva musí byť autorizované firmou Macrovision Corporation a je určené len pre domáce a ostatné obmedzené prezeranie, pokiaľ nebolo inak autorizované firmou Macrovision Corporation. Reverzné inžinierstvo alebo rozklad sú zakázané.

---

## Poznámky k ochrane životného prostredia pre Japonsko

### Zhromažďovanie a recyklácia nepoužívaných počítačov ThinkPad

Ak ste zamestnanec spoločnosti a potrebujete sa zbaviť počítača ThinkPad, ktorý je vlastníctvom spoločnosti, musíte tak urobiť v súlade so zákonom o likvidácii odpadu. Tento počítač je kategorizovaný ako priemyselný odpad obsahujúci železo, sklo, plasty a ostatné materiály. Mal by ho správne zlikvidovať certifikovaný likvidátor priemyselného odpadu.

Podrobnosti nájdete na webovej stránke IBM na [www.ibm.com/jp/pc/recycle/pc](http://www.ibm.com/jp/pc/recycle/pc)

Ak používate počítač ThinkPad doma a potrebujete sa ho zbaviť, musíte tak urobiť v súlade s miestnymi nariadeniami a vyhláškami.

### Zbavenie sa komponentov počítača ThinkPad obsahujúcich ťažké kovy

Plošná doska s obvodmi počítača ThinkPad obsahuje ťažké kovy. (Spájanie olovom sa používa na plošné dosky.) Informácie o tom, ako sa správne zbaviť nepoužívaných plošných dosiek s obvodmi, nájdete v pokynoch v časti Zhromažďovanie a recyklovanie nepoužívaných počítačov ThinkPad.

### Likvidácia použitej lítiovej batérie

Lítiová batéria v tvare gombíka je nainštalovaná na systémovej doske svojho počítača ThinkPad, pre zálohovanie hlavnej batérie.

Ak ju chcete vymeniť za novú, obráťte sa na miesto nákupu alebo požiadajte servis poskytovaný v IBM. Ak ste ju vymenili sami a chcete zlikvidovať použitú lítiovú batériu, obalte ju do vinylovej pásky, obráťte sa na miesto nákupu a postupujte podľa pokynov. Pokyny si môžete tiež pozrieť na [www.ibm.com/jp/pc/recycle/battery](http://www.ibm.com/jp/pc/recycle/battery)

Ak používate počítač ThinkPad doma a potrebujete sa zbaviť lítiovej batérie, musíte tak urobiť v súlade s miestnymi nariadeniami a vyhláškami.

### Spracovanie použitej sady batérií ThinkPad

Počítač ThinkPad má lítiovo-iónovú batériovú sadu alebo niklovo kovovú hydridovú batériovú sadu. Ak používate počítač ThinkPad v zamestnaní a potrebujete sa zbaviť sady batérií, obráťte sa na príslušnú osobu v obchode, servise alebo marketingu IBM a postupujte podľa pokynov tejto osoby. Pokyny si môžete tiež pozrieť na [www.ibm.com/jp/pc/recycle/battery](http://www.ibm.com/jp/pc/recycle/battery)

Ak používate počítač ThinkPad doma a potrebujete sa zbaviť sady batérií, musíte tak urobiť v súlade s miestnymi nariadeniami a vyhláškami.

---

## Obchodné značky

Nasledujúce výrazy sú obchodnými značkami spoločnosti IBM Corporation v USA alebo v iných krajinách:

IBM	ThinkPad
HelpCenter	TrackPoint
PS/2	Ultrabay
ThinkLight	UltraNav

Microsoft, Windows a Windows NT sú obchodné značky spoločnosti Microsoft v USA a/alebo v iných krajinách.

Intel, Pentium a SpeedStep sú obchodné značky spoločnosti Intel v USA a/alebo v iných krajinách. (Úplný zoznam obchodných značiek spoločnosti Intel nájdete na stránke [www.intel.com/tradmarx.htm](http://www.intel.com/tradmarx.htm))

Iné názvy spoločností, produktov alebo služieb môžu byť obchodnými značkami alebo registrovanými značkami iných spoločností.

---

# Index

## B

- batéria
  - problémy 23
  - výmena 34
- bezpečnostné pokyny 43
- BIOS Setup Utility 28

## Č

- čistenie počítača 8

## D

- diagnostika problémov 10
- Disketa Recovery Repair 29
- dôležité typy 6

## F

- fax
  - označenie 68
- faxové oznamy 67

## H

- heslo
  - nastavenie 7
  - problémy 16

## CH

- chybové správy 10

## C

- chyby bez správ 14

## I

- informácie o záruke 51

## N

- nastavenie
  - BIOS 28
  - konfigurácia 28
- nastavenie konfigurácie 28

## O

- obnovenie predinštalovaného softvéru 29
- obrazovka počítača 21
- odstraňovanie problémov 10

## P

- pamäťové zariadenie
  - rozšírenie 31
- PC-Doctor for Windows 10
- pevný disk
  - problémy 24
  - rozšírenie 31
- pohľad spredu 2
- pohľad zozadu 2
- pomoc
  - a servis 38
  - cez telefón 38
  - kdekoľvek na svete 41
  - prostredníctvom Internetu 38
- prenos počítača 6
- problémy
  - batéria 23
  - diagnostika 10
  - heslo 16
  - hibernácia 18
  - klávesnica 16
  - obrazovka počítača 21
  - odstraňovanie problémov 10
  - pevný disk 24
  - riadenie napájania 18
  - sieťový vypínač 16
  - spustenie 24
  - TrackPoint 17
  - UltraNav 17
  - úsporný režim 18
- problémy s hibernáciou 18
- problémy s klávesnicou 16
- problémy s TrackPoint 17
- problémy s UltraNav 17
- problémy s úsporným režimom 18
- problémy so sieťovým vypínačom 16
- Program Product Recovery 29
- prostredie 6

## R

- Regulačné oznamy iii

## S

- spustenie
  - problémy 24

## Š

- špecifikácie 5

## T

- telefón, pomoc 38
- Telekomunikačné oznamy 67
- typy, dôležité 6

## U

- umiestnenia 2

## V

- vlastnosti 3
- výmena, batérie 34

## W

- web, pomoc 38

## Z

- záručná doba 51
- záruka
  - servis a podpora 52









Identifikačné číslo: 92P1514

(1P) P/N: 92P1514

