

---

Číslo dílu: 92P1924

**IBM<sup>®</sup> ThinkPad<sup>®</sup> X Series**

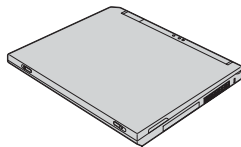


Příručka k instalaci

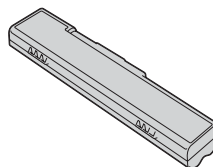
## Kontrolní seznam pro rozbalení

Děkujeme, že jste si zakoupili počítač IBM ThinkPad X Series. Porovnejte položky tohoto seznamu s položkami v krabici. Pokud některá z těchto položek chybí, obraťte se na svého prodejce.

Počítač



Baterie

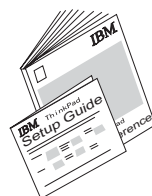


Napájecí šňůra

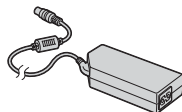


Knihy:

- Příručka nastavení (tato příručka)
- Příručka pro základní servis a odstraňování problémů
- Další dodatky a pokyny



Adaptér napájení



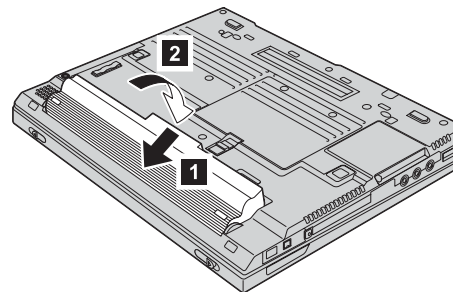
### Poznámky:

1. Některé modely mohou obsahovat další položky, které zde nejsou uvedeny.
2. Počítač má funkci obnovy IBM Disk-to-Disk. Ta umožňuje kdykoli obnovit soubory a aplikace, které jsou na pevném disku v době dodání počítače. Díky funkci obnovy Disk-to-Disk není nutný CD disk pro obnovu. Další informace naleznete v oddíle “Obnova předinstalovaného softwaru” v Příručce pro základní servis a odstraňování problémů.

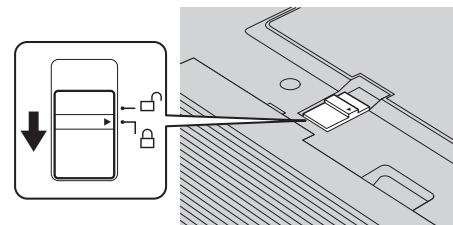
## Nastavení počítače

### 1. Instalace baterie.

a) Přiložte přední stranu baterie k přední straně pozice pro baterii v počítači **1** a jemně zatlačte baterii do její pozice **2**.

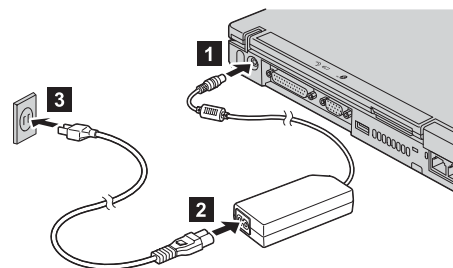


b) Posuňte západku baterie do uzamknuté pozice.



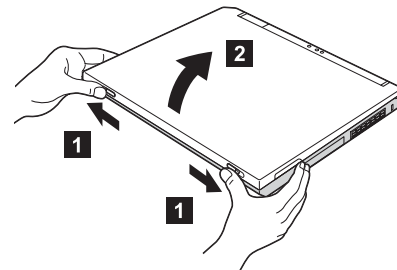
### 2. Připojení ke zdroji napájení.

Připojte adaptér napájení ke konektoru pro napájení počítače (v zadní části počítače). Připojení proveďte v pořadí podle obrázku.

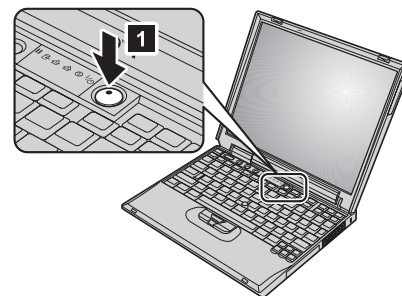


### 3. Zapnutí systému.

a) Otevřete displej počítače. Stiskněte západky **1** a otevřete displej **2**. Pak zvolte takovou polohu displeje, abyste na něj dobře viděli.



b) Stiskněte vypínač **1**.



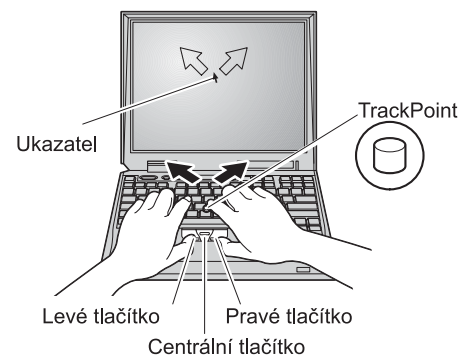
### 4. Používání zařízení TrackPoint.

Zařízení TrackPoint je jedinečné zařízení pro pohyb ukazatele po obrazovce. Pomocí zařízení TrackPoint je možné provádět všechny operace myši. Levé a pravé tlačítko fungují jako levé a pravé tlačítko myši.

Pro pohyb ukazatele slouží kolík zařízení TrackPoint uprostřed klávesnice. Ukazatel posunete jemným tlakem na kolík v požadovaném směru. Objekty přetáhnete po stisknutí jednoho z tlačítek palcem, podle nastavení vašeho softwaru.

**Klepnutí** znamená, že jednou stisknete levé tlačítko. **Poklepání** znamená, že stisknete levé tlačítko dvakrát za sebou během jedné vteřiny.

Další informace o zařízení TrackPoint získáte v online systému nápovědy Access IBM po stisknutí tlačítka Access IBM.



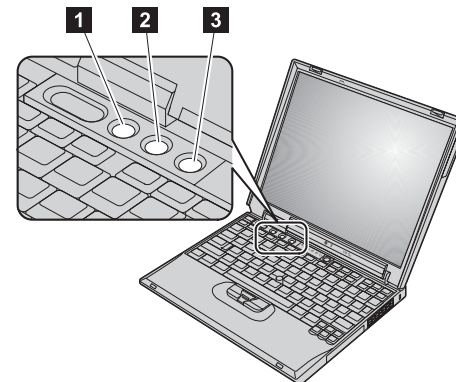
## 5. Použití nastavení hlasitosti.

Hlasitost vestavěných reproduktorů můžete nastavit pomocí tří tlačítek:

- 1** Snížení hlasitosti
- 2** Zvýšení hlasitosti
- 3** Vypnutí zvuku

Když vypnete zvuk a pak vypnete počítač, zůstane zvuk po zapnutí počítače vypnutý. Chcete-li zvuk zapnout, musíte stisknout tlačítko **Zvýšení hlasitosti** nebo **Snížení hlasitosti**.

Když stisknete jedno z těchto tlačítek po dokončení instalace systému Windows, na obrazovce se na několik vteřin zobrazí indikátor hlasitosti. Další informace o nastavení hlasitosti naleznete v online systému nápovědy Access IBM.



## 6. Instalace systému Windows.

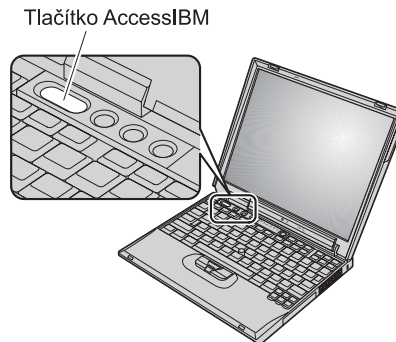
Počítač se dodává s operačním systémem Microsoft® Windows® XP nebo 2000. Po zapnutí počítače provedete nastavení operačního systému počítače podle pokynů na obrazovce. Tato procedura trvá přibližně 30 minut, během nichž počítač několikrát restartuje.

## 7. Používání Access IBM.

Když budete mít dotaz ohledně počítače nebo si budete chtít prohlédnout webové stránky IBM, stačí stisknout tlačítko Access IBM.

Access IBM je úplný systém nápovědy a informační středisko umístěné v počítači. Je stále v počítači a nemusíte tedy cestovat s příručkami.

Informace o počítači ThinkPad a jeho funkcích naleznete pomocí funkce vyhledávání. Přímý přístup k nápovědě a podpoře, radám od jiných mobilních uživatelů a informacím o příslušenství, softwaru a vyšších verzích naleznete na webové stránce IBM.



---

## Instalace paměti

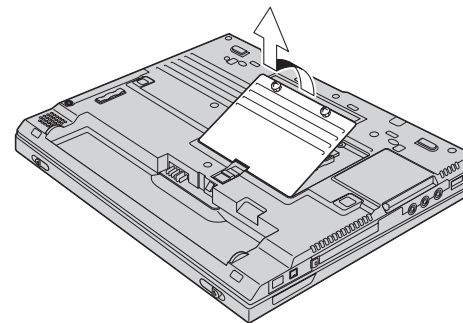
Velikost paměti ve vašem počítači můžete zvýšit.

**Poznámka:** Použijte pouze typy paměti podporované vaším počítačem. Pokud paměť instalujete nesprávně nebo použijete nepodporovanou paměť, ozve se při spuštění počítače varovný zvukový signál.

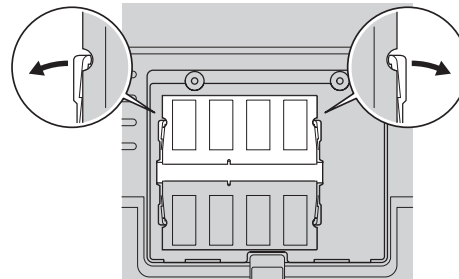
**Upozornění:** Před instalací modulu se dotkněte kovového stolu nebo uzemněného kovového předmětu. Tím vybijete statický náboj svého těla. Statická elektřina by mohla modul SO-DIMM poškodit.

Modul SO-DIMM instalujte takto:

1. Vypněte počítač a odpojte od něj adaptér napájení a všechny kabely.
2. Zavřete displej počítače a počítač otočte.
3. Vyndejte baterii.
4. Vyšroubujte šroub na krytu pozice paměti a kryt sundejte.



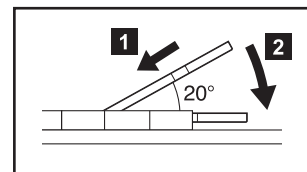
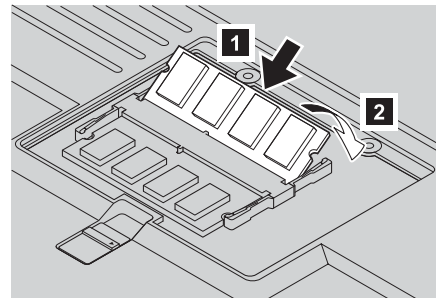
Pokud již je v pozici modul SO-DIMM, vyndejte ho po stisknutí západek na obou stranách pozice najednou, abyste uvolnili místo pro nový modul. Tuto paměť si uložte pro pozdější použití.



5. Na straně instalovaného modulu SO-DIMM vyhledejte zářez.

**Upozornění:** Nedotýkejte se okraje modulu SO-DIMM s kontakty, abyste paměť nepoškodili.

6. Stranu modulu SO-DIMM se zářezem přiložte k pozici. Vložte modul SO-DIMM do pozice pod úhlem asi 20 stupňů **1** a zatlačte na něj **2**.



7. Modulem SO-DIMM otáčejte dolů, dokud nezapadne na své místo.

8. Ověřte, zda je karta ve slotu pevně uchycena a zda se s ní nedá lehce hýbat.
9. Připevněte kryt pozice paměti tak, že nejprve přiložíte zadní stranu krytu, a pak dotáhnete šroub.  
  
**Upozornění:** Po přidání nebo upgradu modulu SO-DIMM nepoužívejte počítač, dokud nezavřete kryt pozice paměti. Počítač nikdy nepoužívejte s otevřeným krytem.
10. Vložte zpět baterii, otočte počítač a připojte kabely.

Ověřte, že je modul SO-DIMM správně instalován, takto:

1. Zapněte počítač.
2. Až se v levé spodní části obrazovky zobrazí zpráva “To interrupt normal startup, press the blue Access IBM button”, stiskněte tlačítko Access IBM.
3. Pокlepejte na **Start setup utility**. Zobrazí se okno programu IBM BIOS Setup Utility. Položka “Installed memory” udává celkovou paměť instalovanou v počítači. Když například nainstalujete paměťový modul 256 MB SO-DIMM do počítače, jehož vestavěná paměť je 256 MB, v položce “Installed memory” by měla být hodnota 512 MB.



**Vaše jméno:**

\_\_\_\_\_

**Název společnosti:**

\_\_\_\_\_

**Číslo modelu:**

\_\_\_\_\_

**Sériové číslo:**

\_\_\_\_\_

**Dodavatel nebo prodejce:**

\_\_\_\_\_

**Webová stránka servisu IBM:**

\_\_\_\_\_

**Servisní číslo IBM:**

\_\_\_\_\_

**Poznámky:**

Ochranné známky

Následující termíny jsou ochranné známky společnosti IBM v USA a případně dalších jiných zemích:

IBM

ThinkPad

TrackPoint

Microsoft a Windows jsou ochranné známky Microsoft Corporation v USA a případně dalších jiných zemích.