

Brze upute



Brze upute



Napomena

Prije korištenja ovih informacija i proizvoda koje podržavaju, svakako pročitajte “Napomene o sigurnosti” na stranici v i “Dodatak. Jamstvo za proizvod i napomene” na stranici 25.

Sadržaj

Napomene o sigurnosti	v
Napomena za litijum bateriju	vii
Sigurnosne informacije za modem	vii
Izjava o laserskoj sukladnosti	viii
Izvori informacija	xi
Poglavlje 1. Priprema vašeg računala	1
Izbor položaja za vaše računalo	1
Uređivanje radnog prostora	1
Udobnost	1
Blještanje i osvjjetljenje.	2
Cirkulacija zraka	2
Električne utičnice i dužine kablova	2
Poglavlje 2. Podešavanje vašeg računala	3
Uključivanje napajanja	7
Završavanje instalacije softvera	7
CD s izborom softvera	7
Ostali operativni sistemi	8
Zatvaranje računala	8
Pristup do i ispis Vodiča za korisnike	8
Zapisivanje podataka o vašem računalu	8
Poglavlje 3. Otkrivanje problema i obnavljanje softvera	11
Osnovno otkrivanje i rješavanje problema.	11
Šifre grešaka	12
Obnavljanje softvera	13
Kreiranje i upotreba Diskete za obnovu i popravak	13
Izvođenje djelomičnog ili punog obnavljanja	14
Mijenjanje redoslijeda podizanja	15
Promjena prvog uređaja za podizanje na tipovima stroja 2255 i 2275	15
Promjena prvog uređaja za podizanje na tipovima stroja 6832 i 6833	16
IBM Enhanced Diagnostics	16
Izvođenje IBM Enhanced Dijagnostike iz Programa za obnavljanje proizvoda	16
Kreiranje IBM Enhanced Diagnostic diskete	17
Izvođenje IBM Enhanced Dijagnostike s diskete	17
Poglavlje 4. Dobivanje informacija, pomoći i servisa	19
Dobivanje informacija	19
Korištenje World Wide Weba	19
Dobivanje informacija putem faks uređaja.	19
Dobivanje pomoći i servisa	20

Upotreba dokumentacije i dijagnostičkih programa	20
Pozivanje servisa	20
Ostali servisi	22
Kupovina dodatnih usluga	23
Dodatak. Jamstvo za proizvod i napomene	25
Izjave o jamstvu	25
IBM Izjava o ograničenom jamstvu za Sjedinjene Države, Portoriko i Kanadu (Dio 1 - Opći uvjeti)	25
IBM Izjava o jamstvu u svijetu osim Kanade, Portorika, Turske, Sjedinjenih Država (Dio 1 - Opći uvjeti)	29
Dio 2 - Širom svijeta uvjeti jedinstveni za pojedinu zemlju	32
Napomene	36
Obrađivanje datumskih podataka	37
Zaštitni znaci	38
Napomene o elektroničkom isijavanju	38
Klasa B napomene.	38
Federal Communications Commission (FCC) izjava.	38
Klasa A napomene	40
Zahtjevi od Federal Communications Commission (FCC) i telefonske kompanije	41
Napomena o naponskoj žici	43

Napomene o sigurnosti

OPASNOST

Električna struja u kablovima za napajanje, telefon i komunikacije je opasna.

Da izbjegnute opasnost od strujnog udara:

- Ne spajajte i ne odspajajte kablove i ne izvodite instalacije, održavanje ili rekonfiguriranje ovog proizvoda za vrijeme grmljavinske oluje.
- Spojite sve električne kablove na propisno uzemljenu električnu utičnicu.
- Spojite na ispravne utičnice svu opremu koja će biti pripojena na ovaj proizvod.
- Kad je to moguće, koristite jednu ruku da spojite ili odspojite signalne kablove.
- Nikad ne uključujte nikakvu opremu kad je evidentna vatra, šteta od vode ili strukturno oštećenje opreme.
- Odspojite priključene električne kablove, telekomunikacijske sisteme, mreže i modeme prije otvaranja poklopca uređaja, osim ako niste dobili drukčiju uputu u instalacijskim i konfiguracijskim procedurama.
- Spajajte i odspajajte kablove kako je opisano u sljedećoj tablici, prilikom instaliranja, premještanja ili otvaranja poklopca ovog proizvoda ili priključenih uređaja.

Za spajanje: <ol style="list-style-type: none">1. Sve isključite.2. Najprije, priključite sve kablove na uređaje.3. Priključite signalne kablove na konektore.4. Priključite strujnu žicu u utičnicu.5. Uključite uređaj.	Za odspajanje: <ol style="list-style-type: none">1. Sve isključite.2. Najprije, izvadite strujnu žicu iz utičnice.3. Uklonite signalne kablove iz konektora.4. Uklonite sve kablove iz uređaja.
--	---

OPASNOST

Le courant électrique provenant de l'alimentation, du téléphone et des câbles de transmission peut présenter un danger.

Pour éviter tout risque de choc électrique :

- Ne manipulez aucun câble et n'effectuez aucune opération d'installation, d'entretien ou de reconfiguration de ce produit au cours d'un orage.
- Branchez tous les cordons d'alimentation sur un socle de prise de courant correctement câblé et mis à la terre.
- Branchez sur des socles de prise de courant correctement câblés tout équipement connecté à ce produit.

- Lorsque cela est possible, n'utilisez qu'une seule main pour connecter ou déconnecter les câbles d'interface.;
- Ne mettez jamais un équipement sous tension en cas d'incendie ou d'inondation, ou en présence de dommages matériels.
- Avant de retirer les carters de l'unité, mettez celle-ci hors tension et déconnectez ses cordons d'alimentation, ainsi que les câbles qui la relient aux réseaux, aux systèmes de télécommunication et aux modems (sauf instruction contraire mentionnée dans les procédures d'installation et de configuration).
- Lorsque vous installez, que vous déplacez, ou que vous manipulez le présent produit ou des périphériques qui lui sont raccordés, reportez-vous aux instructions ci-dessous pour connecter et déconnecter les différents cordons.

<p>Connexion :</p> <ol style="list-style-type: none"> 1. Mettez les unités hors tension. 2. Commencez par brancher tous les cordons sur les unités. 3. Branchez les câbles d'interface sur des connecteurs. 4. Branchez les cordons d'alimentation sur des prises. 5. Mettez les unités sous tension. 	<p>Déconnexion :</p> <ol style="list-style-type: none"> 1. Mettez les unités hors tension. 2. Débranchez les cordons d'alimentation des prises. 3. Débranchez les câbles d'interface des connecteurs. 4. Débranchez tous les câbles des unités.
---	--

Napomena za litijum bateriju

Pozor:

Ako se baterija nepropisno zamjenjuje postoji opasnost od eksplozije.

Kod zamjene baterije koristiti samo IBM Part Number 33F8354 ili ekvivalentni tip baterije koji preporuča proizvođač. Baterija sadrži litij i može eksplodirati ako se nepropisno koristi, rukuje ili zbrinjava.

Nemojte bateriju:

- Bacati ili uranjati u vodu
- Zagrijavati na više od 100°C (212°F)
- Popravljati ili rastavljati

Zbrinite bateriju sukladno mjesnim uredbama i propisima.

ATTENTION

Danger d'explosion en cas de remplacement incorrect de la batterie.

Remplacer uniquement par une batterie IBM de type ou d'un type équivalent recommandé par le fabricant. La batterie contient du lithium et peut exploser en cas de mauvaise utilisation, de mauvaise manipulation ou de mise au rebut inappropriée.

Ne pas :

- Lancer ou plonger dans l'eau
- Chauffer à plus de 100°C (212°F)
- Réparer ou désassembler

Mettre au rebut les batteries usagées conformément aux règlements locaux.

Sigurnosne informacije za modem

Radi smanjenja opasnosti od strujnog udara ili ozljede ili požara pri upotrebi telefonske opreme, uvijek se pridržavajte osnovne predostrožnosti kao što je:

- Nikad ne instalirajte telefonske žice za vrijeme gmljavinske oluje.
- Nikad ne instalirajte telefonske utikače u vlažnim lokacijama, osim ako utikač nije posebno oblikovan za vlažne lokacije.
- Nikad ne dotičite neizolirane telefonske žice ili terminale osim ako telefonska linija nije iskopčana iz mreže.
- Budite oprezni prilikom instaliranja ili preinake telefonskih linija.
- Izbjegavajte korištenje telefona (koji nisu bežični) za vrijeme električne oluje. Postoji mogućnost strujnog udara od munje.

- Ne koristite telefon da prijavite curenje plina u blizini tog curenja plina.

Consignes de sécurité relatives au modem

Lors de l'utilisation de votre matériel téléphonique, il est important de respecter les consignes ci-après afin de réduire les risques d'incendie, d'électrocution et d'autres blessures :

- N'installez jamais de cordons téléphoniques durant un orage.
- Les prises téléphoniques ne doivent pas être installées dans des endroits humides, excepté si le modèle a été conçu à cet effet.
- Ne touchez jamais un cordon téléphonique ou un terminal non isolé avant que la ligne ait été déconnectée du réseau téléphonique.
- Soyez toujours prudent lorsque vous procédez à l'installation ou à la modification de lignes téléphoniques.
- Si vous devez téléphoner pendant un orage, pour éviter tout risque de choc électrique, utilisez toujours un téléphone sans fil.
- En cas de fuite de gaz, n'utilisez jamais un téléphone situé à proximité de la fuite.

Izjava o laserskoj sukladnosti

Neki IBM PC modeli su tvornički opremljeni s CD-ROM pogonom ili DVD-ROM pogonom. CD-ROM pogoni i DVD-ROM pogoni se također prodaju i odvojeno kao opcije. CD-ROM pogoni i DVD-ROM pogoni su laserski proizvodi. Ovi su pogoni potvrđeni u SAD i u potpunosti odgovaraju zahtjevima Ministarstva zdravstva i socijalnih službi 21 kodeksa saveznih propisa (DHHS 21 CFR) podnaslov J za Klasu 1 laserskih proizvoda. Drugdje, ovi su pogoni potvrđeni u skladu sa zahtjevima Međunarodnog elektrotehničkog odbora (IEC) 825 i CENELEC EN 60 825 za Klasu 1 laserskih proizvoda.

Kad su CD-ROM pogon ili DVD-ROM pogon instalirani, pazite na slijedeće upute za rukovanje.

Pozor:

Upravljanje ili podešavanja ili izvođenje postupaka na način drugačiji nego što je ovdje navedeno može izazvati po zdravlje opasno izlaganje zračenju.

Skidanje poklopca CD-ROM pogona ili DVD-ROM pogona mogu za posljedicu imati izlaganje opasnom laserskom zračenju. U CD-ROM pogonu ili DVD-ROM pogonu nema dijelova koji se mogu servisirati. **Ne skidajte poklopce s pogona.**

Neki CD-ROM pogoni i DVD-ROM pogoni sadrže ugrađenu lasersku diodu Klase 3A ili Klase 3B. Obratite pažnju na sljedeću napomenu.

OPASNOST

Lasersko zračenje kod otvaranja. Ne gledajte u zraku, ne promatrajte izravno s optičkim instrumentima i izbjegavajte izravno izlaganje zrakama.

DANGER:

Certains modèles d'ordinateurs personnels sont équipés d'origine d'une unité de CD-ROM ou de DVD-ROM. Mais ces unités sont également vendues séparément en tant qu'options. L'unité de CD-ROM/DVD-ROM est un appareil à laser. Aux États-Unis, l'unité de CD-ROM/DVD-ROM est certifiée conforme aux normes indiquées dans le sous-chapitre J du DHHS 21 CFR relatif aux produits à laser de classe 1. Dans les autres pays, elle est certifiée être un produit à laser de classe 1 conforme aux normes CEI 825 et CENELEC EN 60 825.

Lorsqu'une unité de CD-ROM/DVD-ROM est installée, tenez compte des remarques suivantes:

ATTENTION: Pour éviter tout risque d'exposition au rayon laser, respectez les consignes de réglage et d'utilisation des commandes, ainsi que les procédures décrites.

L'ouverture de l'unité de CD-ROM/DVD-ROM peut entraîner un risque d'exposition au rayon laser. Pour toute intervention, faites appel à du personnel qualifié.

Certaines unités de CD-ROM/DVD-ROM peuvent contenir une diode à laser de classe 3A ou 3B. Tenez compte de la consigne qui suit:

OPASNOST

Rayonnement laser lorsque le carter est ouvert. Évitez toute exposition directe des yeux au rayon laser. Évitez de regarder fixement le faisceau ou de l'observer à l'aide d'instruments optiques.

Izvori informacija

Ova publikacija je namijenjena pružanju informacija potrebnih za instaliranje vašeg IBM računala i pokretanje operativnog sistema. Ova publikacija također sadrži osnove za otkrivanje i rješavanje problema, procedure za obnavljanje softvera i informacije o tome gdje potražiti pomoć i servis.

Više informacija o vašem računalu se može dobiti pomoću Access IBM na vašem desktopu i povezivanjem na sljedeća poglavlja:

- Upotreba vašeg računala
- Instaliranje softvera sa *CD-a s izborom softvera*
- Instaliranje hardverskih opcija
- Spajanje komunikacijskih kablova
- Otkrivanje i rješavanje uobičajenih problema
- Registriranje vašeg računala

Za one sa pristupom Internetu, najnoviji korisnički priručnici za vaše računalo se mogu dobiti sa World Wide Weba. Da pristupite tim informacijama, usmjerite vaš pretražitelj na:

<http://www.ibm.com/pc/support>

Upišite tip stroja i broj modela u polje **Quick Path** i kliknite **Go**.

Servisne informacije, u *Hardware Maintenance Manual-u* su dostupne na <http://www.ibm.com/pc/support> na World Wide Webu.

Poglavlje 1. Priprema vašeg računala

Prije nego počnete

Svakako pročitajte “Napomene o sigurnosti” na stranici v i “Napomene” na stranici 36.

Izbor položaja za vaše računalo

Provjerite imate li odgovarajući broj propisno uzemljenih električnih utičnica za sve uređaje. Za računalo izaberite položaj gdje će uvijek biti na suhom. Ostavite oko 50 mm (2 in.) prostora oko računala radi pravilne cirkulacije zraka.

Uređivanje radnog prostora

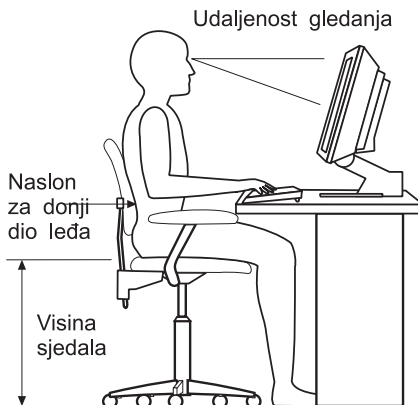
Uredite i opremu i vaš radni prostor tako da vam odgovara. Izvori svjetla, cirkulacija zraka i položaj strujnih utičnica mogu utjecati na to kako ćete rasporediti radni prostor.

Udobnost

Sljedeće upute će vam pomoći da odlučite koji radni položaj vam najbolje odgovara.

Izaberite dobru stolicu da smanjite zamaranje uslijed dugog sjedenja u istom položaju. Naslon i sjedalo se trebaju dati podešavati odvojeno i osigurati dobar oslonac. Sjedalo bi trebalo imati zaobljen prednji dio da se smanji pritisak na bedra. Podesite sjedalo tako da vaša bedra budu paralelna s podom, a stopala ili ravno na podu ili na podlošku za noge.

Kad koristite tipkovnicu neka vam podlaktice budu paralelne s podom, a ručni zglobovi u neutralnom, ugodnom položaju. Nastojte lagano dodirivati tipkovnicu, a ruke i prsti neka budu opušteni. Kut pod kojim je tipkovnica možete mijenjati podešavanjem položaja nožica tipkovnice i tako osigurati maksimalnu ugodu u radu.



Podesite monitor tako da ekran bude u ili tik ispod visine očiju. Monitor smjestite na udaljenost koja pruža dobar pregled, obično 51 do 61 cm (20 do 24 in.) i namjestite ga tako da ga možete promatrati bez pomicanja ili okretanja tijela.

Blještanje i osvjetljenje

Namjestite monitor tako da blještanje i odsjaje svjetla odozgora, s prozora i od drugih izvora svjetla smanjite na minimum. Smjestite monitor pod pravim kutom u odnosu na prozore i druge izvore svjetla kad god je to moguće. Smanjite osvjetljenje odozgora, ako treba, tako da ugasite svjetla ili koristite slabije žarulje. Ako postavljate monitor blizu prozora, koristite zavjese ili rolete kao prepreku sunčevoj svjetlosti. Možda ćete trebati podesiti svjetlost i kontrast na monitoru, ovisno o tomu kako se osvjetljenje mijenja u toku dana.

Tamo gdje nije moguće izbjeći refleksije ili podesiti osvjetljenje, postavite na ekran zaštitni filter protiv blještanja. Međutim, ovi filteri mogu utjecati na jasnoću slike na ekranu; pokušajte s njima tek kad iscrpите sve ostale načine smanjenja blještanja.

Naslage prašine stvaraju probleme vezane uz blještanje. Redovno čistite ekran mekom tkaninom navlaženom u tekuće sredstvo za čišćenje stakla koje ne stvara ogrebotine.

Cirkulacija zraka

Vaše računalo i monitor proizvode toplinu. Računalo ima ventilator koji uvlači svjež zrak i izbacuje vrući zrak. Monitor ispušta vrući zrak kroz otvore. Blokirani odvođi zraka mogu uzrokovati pregrijavanje koje može izazvati smetnje ili oštećenje. Računalo i monitor smjestite tako da se ničim ne mogu blokirati odvođi; obično je 50 mm (2 in.) zračnog prostora dovoljno. Također, pazite da ispuhani zrak ne puše u nekoga.

Električne utičnice i dužine kablova

Lokacija električnih utičnica i dužina električnih kablova za uređaje mogu odrediti konačni položaj vašeg računala.

Kad uređujete svoj radni prostor:

- Izbjegavajte upotrebu produžnih kablova. Kad god je moguće, utaknite električni kabel računala direktno u električnu utičnicu.
- Strujni kablovi i žice trebaju biti izvan prostora u kojemu se hoda ili mjesta gdje bi netko mogao za njih zapeti.

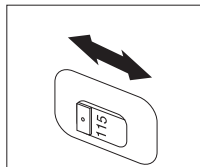
Za dodatne informacije i upute o strujnim kablovima vidjeti “Napomena o naponskoj žici” na stranici 43.

Poglavlje 2. Podešavanje vašeg računala

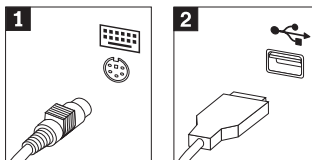
Koristite sljedeće upute kod podešavanja vašeg računala. Potražite male ikone na stražnjoj strani vašeg računala.

Ako kablovi vašeg računala i panel konektora imaju konektore šifrirane s bojom, uparite boju na kraju kabla s bojom konektora. Na primjer, uparite kabel s plavim krajem sa plavim konektorom, crveni kraj kabla s crvenim konektorom.

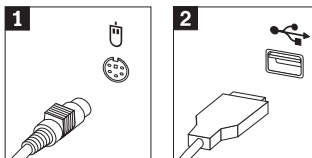
1. Provjerite položaj prekidača za izbor napona na stražnjoj strani računala. Ako je potrebno, olovkom namjestite klizni prekidač.



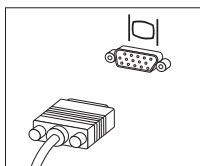
- Ako je strujni napon u rasponu 90–137 V izmj.str. postavite prekidač na 115 V.
 - Ako je strujni napon u rasponu 180–265 V izmj.str. postavite prekidač na 230 V.
2. Vaše računalo može doći sa standardnim kablom za tipkovnicu **1** ili s USB kablom za tipkovnicu **2**. Spojite kabel tipkovnice na odgovarajući konektor tipkovnice.



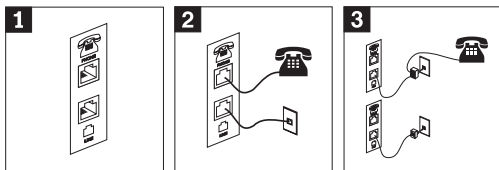
3. Vaše računalo može doći sa standardnim kablom za miša **1** ili s USB kablom za miša **2**. Spojite kabel miša na odgovarajući konektor za miša.



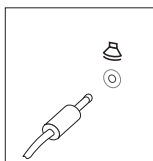
4. Spojite kabel monitora na konektor monitora i zategnite vijke.



5. Ako imate modem, spojite modem.



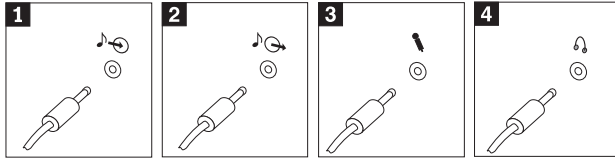
- 1** Neki modemi se spajaju izravno na konektor na telefonskoj utičnici na zidu.
- 2** Modemska povezivanja ovise o području. U nekim zemljama, kao što su Sjedinjene Države, spojite modemske kablove kako je pokazano na slici.
- 3** U nekim drugim zemljama, potreban je razdjelnik ili konvertor, kako je pokazano na slici.
6. Ako imate zvučnike, upotrebite ovaj konektor za slanje amplificiranih audio signala iz računala na zvučnike.



7. Spojite bilo koje dodatne uređaje koje imate.

Sva računala neće imati sve prikazane konektore.

a. Audio



1 Audio line-in konektor

Upotrebite ovaj konektor za primanje audio signala iz eksternog audio uređaja, kao što je stereo sistem.

2 Audio line-out konektor

Upotrebite ovaj konektor za slanje audio signala iz računala na eksterne uređaje, kao što su stereo zvučnici s vlastitim napajanjem.

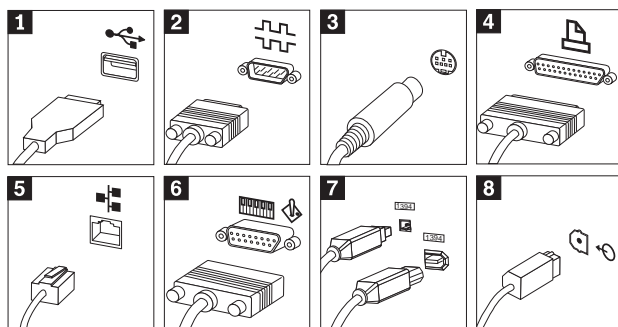
3 Mikrofon

Upotrebite ovaj konektor za spajanje mikrofona na vaše računalo kad želite snimati glas ili ako koristite softver za prepoznavanje govora.

4 Slušalice

Upotrebite ovaj konektor za spajanje slušalica na vaše računalo, kad želite slušati glazbu ili neke druge zvukove bez smetanja osoba oko vas.

b. Dodatni konektori

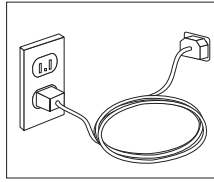


- 1** USB konektor
Upotrebite ove konektore za spajanje uređaja koji zahtijevaju povezivanje preko Univerzalne serijske sabirnice (USB), kao što su USB skener ili USB pisar.
- 2** Serijski konektor
Upotrebite ovaj konektor za spajanje eksternog modema, serijskog pisača, ili drugog uređaja koji koristi 9-pinski serijski konektor.
- 3** S-video konektor
Ovaj konektor je prisutan na nekim video adaptorima visokih performansi. Upotrebite ovaj konektor za spajanje televizora koji ima S-video konektor.
- 4** Paralelni konektor
Upotrebite ovaj konektor za spajanje paralelnog pisača ili bilo kojeg drugog uređaja koji zahtijeva 25-pinsko paralelno povezivanje.
- 5** Ethernet konektor
Upotrebite ovaj konektor za spajanje na mrežu lokalnog područja Ethernet-tipa ili na kabel modema.
- 6** MIDI/Joystick konektor
Upotrebite ovaj konektor za spajanje joystick-a, gamepad-a ili Musical Instrument Digital Interface (MIDI) uređaja kao što je MIDI tipkovnica.
- 7** IEEE 1394 konektor
Tehnologija koja je upotrebljena za ovaj konektor se ponekad naziva Firewire, zbog toga što je prijenos podataka vrlo brz. Postoje dva tipa IEEE 1394 konektora: 4-pinski i 6-pinski. IEEE 1394 nudi povezivanje na sve tipove potrošne elektronike, uključujući digitalne audio uređaje, skenere i druge uređaje.
- 8** S/PDIF konektor
S/PDIF konektor vam omogućuje da spojite potrošnu digitalnu opremu kao što su uređaji s digitalnom audio vrpcom (DAT), CD pogoni i drugi S/PDIF-kompatibilni uređaji.

Važno

Da bi računalo radilo unutar FCC granica, koristite Ethernet kabel kategorije 5.

8. Spojite električne kablove u pravilno uzemljene električne utičnice.



Bilješka: Za više informacija o vašim konektorima, pogledajte Pristup IBM-u na vašem desktopu.

Uključivanje napajanja

Najprije uključite monitor i druge vanjske uređaje; zatim uključite računalo. Kad se izvede samo-testiranje, IBM logo prozor će se zatvoriti. Ako vaše računalo ima predinstalirani softver, početak softverski instalacijski program.

Važno

Molimo da pažljivo pročitate ugovore o licenci prije korištenja programa uključenih u ovaj sistem. Ti ugovori detaljiziraju vaša prava, obaveze i jamstva za softver koji je uključen uz ovaj sistem. Upotrebom programa, vi prihvaćate uvjete ovih ugovora. Ako ne prihvaćate ugovore uključene u ovaj sistem, nemojte koristiti programe. U tom slučaju odmah vratite sistem radi potpunog refundiranja

Ako naidete na probleme za vrijeme pokretanja, pogledajte “Poglavlje 3. Otkrivanje problema i obnavljanje softvera” na stranici 11 i “Poglavlje 4. Dobivanje informacija, pomoći i servisa” na stranici 19.

Završavanje instalacije softvera

Nakon što pokrenete računalo po prvi put, slijedite upute na ekranu da završite instalaciju softvera. Ako ne završite instalaciju softvera kod prvog pokretanja računala, mogu se desiti neočekivani rezultati. Jednom kad se instalacija završi, kliknite ikonu Access IBM na vašem desktopu za više informacija o vašem računalu.

CD s izborom softvera

CD s izborom softvera sadrži aplikativne programe i softver za podršku za vaše računalo. Umetnite *CD s izborom softvera* u vaš CD pogon i slijedite upute na ekranu.

CD možete koristiti za:

- Instalaciju softverskih proizvoda ili dokumentacije izravno s CD-a na modele opremljene s CD pogonom.

- Kreiranje slike *CD-a s izborom softvera* na tvrdom disku ili lokalnoj mreži (LAN) i instalaciju softverskih proizvoda iz te slike.

CD s izborom softvera ima lako upotrebljivo grafičko sučelje i automatizirane procedure za instalaciju za većinu programa. Također posjeduje i sustav pomoći koji opisuje sve što nudi ovaj CD.

Za više informacija o instaliranju softvera sa *CD-a s izborom softvera*, otidite na Access IBM na vašem desktopu.

Ostali operativni sistemi

Ako instalirate vaš vlastiti operativni sistem, slijedite upute koje dolaze s CD-ovima ili disketama vašeg operativnog sistema. Zapamtite da instalirate sve pogonitelje uređaja nakon što instalirate vaš operativni sistem. Upute za instalaciju se dostavljaju sa ili na CD-ovima ili disketama, ili u README datotekama.

Zatvaranje računala

Kad ste spremni isključiti vaše računalo, uvijek slijedite proceduru zatvaranja. To sprečava gubitak nespremljenih podataka ili štetu na vašim softverskim programima. Da zatvorite Windowse:

1. Kliknite **Start** na Windows desktopu.
2. Kliknite **Shut Down**.
3. Izaberite **Shut down**.
4. Kliknite **OK**.

Pristup do i ispis Vodiča za korisnike

Vodič za korisnike za vaše računalo ima informacije o instaliranju opcijskog hardvera. Toj Portable Document Format (.PDF) datoteci se može pristupiti kroz Access IBM na vašem desktopu. Ona se može pogledati pomoću Adobe Acrobat Reader-a i ispisati za upotrebu kod instaliranja opcijskog hardvera.

Zapisivanje podataka o vašem računalu

Zapisivanje podataka o vašem računalu može biti od pomoći ako vam zatreba servisiranje računala.

Tip stroja (M/T), broj modela i serijski broj (S/N) su na naljepnici na vašem računalu. Upotrebite sljedeću tablicu da zapišete te podatke:

Ime proizvoda	_____
Tip stroja (M/T) model	_____
Serijski broj (S/N)	_____
Datum kupovine	_____
Registracijski broj	_____

Registracijski broj je potreban za servisiranje i podršku. Vaše računalo možete registrirati telefonom kad nazivate za servis i podršku. Otidite do Access IBM na vašem desktopu radi više informacija o registriranju vašeg računala.

Poglavlje 3. Otkrivanje problema i obnavljanje softvera

Ako imate problem s vašim računalom, ovo poglavlje opisuje neke osnovne alate za otkrivanje i rješavanje problema i za obnavljanje softvera. Otidite do Access IBM na vašem desktopu radi naprednijeg otkrivanja problema.

Osnovno otkrivanje i rješavanje problema

Simptom	Postupak
Računalo se ne pokrene kad pritisnete prekidač za napajanje.	Provjerite da je: <ul style="list-style-type: none">• Naponska žica računala ukopčana u stražnji dio računala i u ispravnu utičnicu.• Ako vaše računalo ima drugi prekidač napajanja na stražnjoj strani računala, provjerite da li je on uključen. Provjerite indikator napajanja na prednjoj strani računala da vidite ima li napajanja. Ako ne možete riješiti problem, dajte računalo na popravak u servis.
Monitor ispušta vrući zrak kroz otvore.	Provjerite da je: <ul style="list-style-type: none">• Naponska žica računala ukopčana u stražnji dio računala i u ispravnu utičnicu.• Naponska žica monitora ukopčana u monitor i u ispravnu utičnicu.• Monitor uključen i da su osvjetljenje i kontrast ispravno podešeni.• Signalni kabel monitora sigurno spojen na monitor i na konektor monitora na računalu. Bilješka: Ako vaše računalo ima dva monitorska konektora, provjerite da li je monitor spojen na konektor u prorezu za AGP opciju, a ne u onaj na stražnjoj strani systemske ploče. Pogledajte "Poglavlje 2. Podešavanje vašeg računala" na stranici 3. Ako ne možete riješiti problem, dajte računalo na popravak u servis.
Tipkovnica ne radi (nijedna tipka ne radi).	Provjerite da: <ul style="list-style-type: none">• Monitor i računalo su uključeni i da su osvjetljenje i kontrast ispravno podešeni.• Tipkovnica je čvrsto spojena na konektor tipkovnice na računalu.• Nema zaglavljenih tipaka. Ako ne možete riješiti problem, dajte računalo na popravak u servis.

Simptom	Postupak
Miš ne radi.	<p>Provjerite da je:</p> <ul style="list-style-type: none"> • Monitor i računalo uključeno i da su osvjetljenje i kontrast ispravno podešeni. • Miš čvrsto spojen na konektor miša na računalu. <p>Ako ne možete riješiti problem, dajte računalo na popravak u servis.</p>
Operativni sistem se ne pokreće.	<p>Provjerite da:</p> <ul style="list-style-type: none"> • Nema diskete u disketnom pogonu. • Primarni redoslijed podizanja uključuje uređaj za podizanje (uređaj gdje se operativni sistem nalazi). U većini slučajeva, operativni sistem je na tvrdom disku. Pokrenite BIOS Setup Utility program i provjerite redoslijed podizanja. <p>Ako ne možete riješiti problem, dajte računalo na popravak u servis.</p>
Prikazuje se poruka o grešci prije pokretanja operativnog sistema.	Pogledajte "Šifre grešaka".
Računalo nekoliko puta daje zvučni signal prije nego što se operativni sistem pokrene.	<p>Provjerite da nema zaglavljenih tipaka.</p> <p>Ako ne možete riješiti problem, dajte računalo na popravak u servis.</p>

Šifre grešaka

Sljedeća tablica uključuje neke od šifara grešaka koje se mogu prikazati kad uključite računalo.

- Zapišite bilo koje šifre grešaka koje se prikazu. Ako budete zvali za servis, pitat će vas za šifre grešaka.
- Ako dobijete više šifara grešaka, uvijek radite u redoslijedu u kojem su šifre grešaka prikazane.
- Ako šifra greške nije u sljedećoj tablici, zahtijeva se detaljnije otkrivanje problema.
 - Ako se operativni sistem pokrene kad uključite računalo, upotrebite Access IBM da izvedete IBM Enhanced Diagnostics i pogledate online procedure za otkrivanje i rješavanje problema.
 - Ako se operativni sistem neće pokrenuti, dajte računalo na popravak.

Šifra	Opis	Postupak
161 ili 0250	Baterija je neispravna.	Zamijenite bateriju. Pogledajte proceduru za zamjenu baterije u vašem online <i>Vodiču za korisnike</i> do kojeg se može doći kroz Access IBM.

Šifra	Opis	Postupak
162 ili 0251	Došlo je do promjene u konfiguraciji uređaja.	<p>Provjerite da:</p> <ul style="list-style-type: none"> • Su svi vanjski uređaji uključeni. • Svi uređaji pravilno instalirani i čvrsto spojeni. <p>Ako ne možete riješiti problem, dajte računalo na popravak u servis.</p>
301, 303, 0211 ili 0212	Desila se greška tipkovnice.	<p>Provjerite da je:</p> <ul style="list-style-type: none"> • Tipkovnica pravilno spojena. • Nema zaglavljenih tipaka. <p>Ako ne možete riješiti problem, dajte računalo na popravak u servis.</p>
0280	Prethodno dizanje nije završeno - Koristi se default konfiguracija	<p>Prethodni POST nije uspješno završio. POST puni default vrijednosti i nudi izvođenje Setup-a.</p> <p>Ova greška će se očistiti sljedeći put kad se računalo uključi.</p>
860x (x=bilo koji broj)	Desila se greška uređaja za pokazivanje ili miša.	<p>Provjerite da je uređaj za pokazivanje ili miš čvrsto spojen.</p> <p>Ako ne možete riješiti problem, dajte računalo na popravak u servis.</p>

Obnavljanje softvera

Upotrebite ovo poglavlje ako trebate obnoviti vaš operativni sistem.

Pozor:

Za većinu računala, Program za obnavljanje proizvoda je na posebnoj, skrivenoj particiji tvrdog diska. Nemojte brisati ili mijenjati ovu particiju. Ako ta particija postane oštećena ili izmijenjena, pogledajte “Poglavlje 4. Dobivanje informacija, pomoći i servisa” na stranici 19.

Kreiranje i upotreba Diskete za obnovu i popravak

Program za obnavljanje proizvoda je na particiji koja je odvojena od operativnog sistema i izvodi se nezavisno od operativnog sistema. Da bi dobili pristup do Programa za obnavljanje proizvoda morate za vrijeme pokretanja pritisnuti F11, dok je prompt za pritisak na F11 vidljiv.

Ako datoteka koja kontrolira F11 prompt postane oštećena ili se slučajno izbriše, F11 prompt se neće pojaviti i nećete imati pristup do Programa za obnavljanje proizvoda. Jedini način za rješenje ovog problema je korištenje diskete za *Obnavljanje i popravak*. Dobro je kreirati disketu za *Obnavljanje i popravak* čim prije je to moguće i spremiti ju na sigurno mjesto za svaku sigurnost.

Da kreirate disketu za *Obnavljanje i popravak*:

1. Pokrenite vaše računalo i operativni sistem.
2. Upotrebite Windows Explorer da prikazete strukturu direktorija na vašem tvrdom disku.
3. Otvorite folder C:\IBMTOOLS.
4. Dva puta kliknite RRDISK.BAT i slijedite upute na ekranu.

Da bi koristili disketu za *Obnavljanje i popravak*:

1. Zatvorite operativni sustav i isključite računalo.
2. Umetnite disketu za *Obnavljanje i popravak* u disketni pogon.
3. Uključite računalo i slijedite upute na ekranu.

Izvođenje djelomičnog ili punog obnavljanja

Pozor:

Program za obnavljanje proizvoda na skrivenoj particiji pogona tvrdog diska će pisati preko svih datoteka samo na C:\ disku. *Puno obnavljanje* će vratiti operativni sistem, pogonitelje uređaja i aplikacije. *Djelomično obnavljanje* će vratiti vaš operativni sistem i pogonitelje uređaja bez vraćanja aplikacija.

Važno

Ako obnavljate operativni sistem sa *CD-a za obnavljanje proizvoda*, a imate više od jednog CD-a, uvijek počnite sa *CD 1 za obnavljanje proizvoda*.

Da izvedete obnavljanje operativnog sistema, učinite sljedeće:

1. Ako obnavljate softver upotrebom *CD-a za obnavljanje proizvoda*, umetnite CD u CD pogon i nastavite od sljedećeg koraka. Ako koristite Program za obnavljanje proizvoda na tvrdom disku, nastavite od sljedećeg koraka.
2. Ako možete normalno zatvoriti vaš operativni sistem, učinite to.
3. Ako je računalo još uključeno, isključite ga.

Bilješka: Ako se računalo neće isključiti nakon držanja prekidača napajanja za najmanje četiri sekunde, izvucite kabel iz utičnice i pričekajte nekoliko sekundi prije nego što ga ponovo stavite u utičnicu.

4. Uključite računalo. Ako koristite Program za obnavljanje proizvoda (ne *CD za obnavljanje proizvoda*), brzo pritisnite F11 kad se prikaže prompt od Programa za obnavljanje proizvoda (to se prikazuje samo na nekoliko sekundi). Pričekajte da se prikaže izbornik za obnavljanje proizvoda.

Bilješka: Ako pokušavate obnavljati sa *CD-a za obnavljanje proizvoda*, a vaše računalo se neće podići s *CD-a*, otidite na “Mijenjanje redoslijeda podizanja” i izaberite **CDROM** kao prvi uređaj za podizanje.

5. Možete imati izbor operativnih sistema za obnavljanje. Izaberite operativni sistem koji obnavljate.
6. Izaberite vašu opciju obnavljanja i slijedite upute na ekranu.
7. Kad je obnavljanje završeno, izađite iz programa i uklonite *CD* (ako ga ima) iz *CD* pogona.
8. Ponovo pokrenite računalo.

Napomena: Ako obnavljate Windows NT[®] Workstation, tvrdi disk mora biti particioniran prije nego što sav prostor na tvrdom disku postane dostupan. Za informacije o particioniranju ostatka vašeg tvrdog diska, pogledajte **Mijenjanje operativnog sistema** u Access IBM.

Mijenjanje redoslijeda podizanja

Ako ste umetnuli *CD* u *CD* pogon, a vaše računalo ne čita *CD* odmah kod pokretanja, promijenite primarni uređaj za podizanje. Te procedure se razlikuju ovisno o tipu stroja.

Promjena prvog uređaja za podizanje na tipovima stroja 2255 i 2275

1. Ako je računalo već uključeno kad pokrenete ovu proceduru, zatvorite operativni sistem i ponovo pokrenite sistem.
2. Kad se pojavi programski prompt, pritisnite i držite F1 dok se ne pojavi izbornik od Pomoćnog programa za konfiguraciju i postav.
3. Izaberite **Start Options**. Pritisnite Enter na Start Sequence.
4. Izaberite **1st Boot Device**.
5. Izaberite **CDROM**. Tada slijedite promptove na ekranu.
6. Kad završite s promjenama, izaberite **Exit Saving Changes**.
7. Vaše računalo će se ponovo pokrenuti.

Bilješka: Svakako promijenite prvi uređaj za podizanje natrag na originalnu postavku kad završite s upotrebom *CD-a*.

Promjena prvog uređaja za podizanje na tipovima stroja 6832 i 6833

1. Ako je računalo već uključeno kad pokrenete ovu proceduru, zatvorite operativni sistem i ponovo pokrenite sistem.
2. Kad se pojavi IBM logo, pritisnite i držite F12 dok se ne pojavi izbornik od BIOS podizanja.
3. Izaberite **CD-ROM Drive** i pritisnite tipku Enter. Pokretanje računala će se nastaviti upotrebom CD pogona kao uređaja za podizanje.

IBM Enhanced Diagnostics

IBM Enhanced Diagnostics program izvodi se neovisno o operativnom sustavu. Ovaj program možete koristiti za testiranje hardverskih komponenti vašeg računala. Taj program se upotrebljava kada druge metode nisu dostupne ili nisu uspješne u izoliranju problema za kojeg se sumnja da se odnosi na hardver.

IBM Enhanced Diagnostics program možete izvesti pomoću Programa za obnavljanje proizvoda na vašem tvrdom disku. Alternativno, možete kreirati IBM Enhanced Diagnostics disketu iz Programa za obnavljanje proizvoda ili iz *CD-a za obnavljanje proizvoda* i izvesti dijagnosticiranje pomoću te diskete.

Najnoviju verziju Enhanced Diagnostic programa možete spustiti sa <http://www.ibm.com/pc/support> na World Wide Webu. Unesite broj tipa/modela vašeg stroja u polje **Quick Path** da nadete datoteke za spuštanje koje su specifične za vaše računalo.

Izvođenje IBM Enhanced Dijagnostike iz Programa za obnavljanje proizvoda

Upotrebite sljedeće korake da izvedete dijagnostiku sa Programa za obnavljanje proizvoda:

Bilješka: Ako zbog nekih razloga Program za obnavljanje proizvoda na tvrdom disku vašeg računala nije dostupan ili je oštećen, IBM Enhanced Diagnostika se može izvesti sa *CD-a za obnavljanje proizvoda*.

1. Zatvorite operativni sustav i isključite računalo.
2. Uključite računalo. Brzo pritisnite F11 kad se prompt od Programa za obnavljanje proizvoda prikaže (prompt se prikazuje na samo nekoliko sekundi). Pričekajte da se prikaže izbornik za obnavljanje proizvoda.
3. Ovisno o vašem operativnom sistemu, možda ćete dobiti prompt da izaberete postavke sistema. Ako se prompt ne prikaže, otidite na sljedeći korak.
4. Kad se prikaže glavni izbornik, izaberite **System Utilities**.

5. Na System Utilities izborniku izaberite **Run Diagnostics**. IBM Enhanced Diagnostics Program će se pokrenuti. Kad završite s izvođenjem dijagnostike, bit ćete vraćeni na glavni izbornik od Programa za obnavljanje proizvoda.
6. Ponovo pokrenite računalo.

Kreiranje IBM Enhanced Diagnostic diskete

Da kreirate *IBM Enhanced Diagnostics* disketu iz Programa za obnavljanje proizvoda:

1. Zatvorite operativni sustav i isključite računalo.
2. Uključite računalo. Brzo pritisnite F11 kad se prompt od Programa za obnavljanje proizvoda prikaže (prompt se prikazuje na samo nekoliko sekundi). Pričekajte da se prikaže izbornik za obnavljanje proizvoda.
3. Ovisno o vašem operativnom sistemu, možda ćete dobiti prompt da izaberete postavke sistema. Ako se prompt ne prikaže, otidite na sljedeći korak.
4. Iz glavnog izbornika izaberite **System Utilities**.
5. Izaberite **Create a diagnostic diskette** i slijedite upute na ekranu.
6. Kad dobijete prompt, umetnite praznu, formatiranu disketu u disketni pogon i slijedite upute na ekranu.

Bilješka: Najnoviju verziju dijagnostičkog programa možete i spustiti sa <http://www.ibm.com/pc/support> na World Wide Webu. Unesite broj tipa/modela vašeg stroja u polje **Quick Path** da nađete datoteke za spuštanje koje su specifične za vaše računalo.

Izvođenje IBM Enhanced Dijagnostike s diskete

Da bi izveli Enhanced Diagnostics sa diskete:

1. Zatvorite operativni sustav i isključite računalo.
2. Umetnite *IBM Enhanced Diagnostics* disketu u disketni uređaj.
3. Uključite računalo.
4. Slijedite upute koje se pojavljuju na ekranu. Za pomoć pritisnite F1.
5. Kad program završi, uklonite disketu iz disketnog pogona.
6. Uključite ili ponovo pokrenite računalo.

Poglavlje 4. Dobivanje informacija, pomoći i servisa

Ako vam treba pomoć, tehnička podrška ili naprosto želite više informacija o IBM proizvodima, na raspolaganju vam je mnoštvo izvora koje vam IBM stavlja na raspolaganje za pomoć. Ovo poglavlje sadrži informacije o tome gdje potražiti dodatne informacije o IBM-u i IBM proizvodima, što učiniti ako naidete na problem s vašim računalom i koga zvati za servis u slučaju potrebe.

Dobivanje informacija

Informacije o vašem IBM računalu i predinstaliranom softveru, ako postoji, su dostupne u dokumentaciji koja dolazi s računalom. Ta dokumentacija uključuje tiskane knjige, online knjige, README datoteke i datoteke za pomoć. Dodatno, informacije o IBM proizvodima su dostupne na World Wide Webu i kroz IBM Automated Fax System.

Korištenje World Wide Weba

Na World Wide Webu postoji stranica za IBM osobno računalstvo s ažurnim informacijama o IBM PC proizvodima i podrški. Adresa za IBM Personal Computing početnu stranicu je: <http://www.ibm.com/pc>.

Informacije za podršku za vaše IBM proizvode, uključujući i podržane opcije, se mogu naći na: <http://www.ibm.com/pc/support>.

Ako na stranici za podršku izaberete Profile, možete kreirati prilagođenu stranicu za podršku koja odgovara posebnostima vašeg hardvera, s cjelokupnim setom često postavljanih pitanja (FAQ), tehničkih uputa i savjeta i spustivih datoteka. Uz to, možete izabrati da primete e-mail obavijesti svaki puta kad se pojave nove informacije o vašim registriranim proizvodima.

Možete također naručiti publikacije pomoću IBM Publications Ordering System na <http://www.elink.ibm.com/public/applications/publications/cgibin/pbi.cgi>.

Dobivanje informacija putem faks uređaja

Ako imate tonski telefon i pristup fax uređaju, u SAD i Kanadi možete putem fax uređaja primati tržišne i tehničke informacije o mnogim temama, uključujući i hardver, operativne sustave i lokalne mreže (LAN).

IBM Automated Fax System, automatizirani fax sustav možete nazvati 24 sata dnevno, 7 dana u tjednu. Slijedite snimljene upute i tražena informacija će biti poslana na vaš fax uređaj. Da pristupite IBM Automated Fax Systemu, u SAD i Kanadi nazovite 1-800-426-3395.

Dobivanje pomoći i servisa

Ako imate problem s vašim računalom, naći ćete mnoštvo različitih izvora koji su vam dostupni za pomoć.

Upotreba dokumentacije i dijagnostičkih programa

Mnogi problemi računala se mogu riješiti bez pomoći izvana. Ako nađete na problem s vašim računalom, prvo mjesto gdje trebate početi otkrivati i rješavati problem su informacije o tome u dokumentaciji vašeg računala. Ako sumnjate na softverski problem, pogledajte dokumentaciju, uključujući README datoteke i online pomoć, koja dolazi s operativnim sistemom ili aplikativnim programom.

Većina IBM računala i poslužitelja dolazi sa dijagnostičkim programima koje možete koristiti kao pomoć u identifikaciji hardverskih problema. Pogledajte informacije o otkrivanju problema u dokumentaciji vašeg računala, radi uputa o upotrebi dijagnostičkih programa.

Informacije o otkrivanju problema ili dijagnostički programi vam mogu reći da su vam potrebni dodatni ili ažurirani pogonitelji uređaja ili drugi softver. IBM održava stranice na World Wide Webu na kojima možete dobiti najnovije tehničke podatke i spustiti pogonitelje uređaja i dopune. Da pristupite tim stranicama, otidite na <http://www.ibm.com/pc/support> i slijedite upute.

Pozivanje servisa

Za vrijeme jamstvenog roka možete dobiti pomoć i informacije telefonom od IBM PC HelpCenter (centra za pomoć). Za vrijeme jamstvenog roka osigurane su slijedeće usluge:

- Utvrđivanje problema - Na raspolaganju je školovano osoblje koje će vam pomoći oko utvrđivanja hardverskog problema i odluke o akciji koja je potrebna da se problem riješi.
- Popravak IBM hardvera - Ako se utvrdi da je problem uzrokovan IBM hardverom koji je pod jamstvom, školovano osoblje vam je na raspolaganju i spremno pružiti odgovarajuću razinu usluge.
- Vođenje tehničkih promjena - Povremeno dolazi do promjena koje su nužne nakon što je proizvod prodan. IBM ili vaš prodavač, ako je ovlašten od IBM-a, će napraviti odabrane tehničke promjene koje se odnose na vaš hardver.

Slijedeće nije pokriveno jamstvom:

- Zamjena ili upotreba ne-IBM dijelova ili IBM dijelova koji nemaju jamstvo

Bilješka: Svi dijelovi s jamstvom imaju 7-znakovnu identifikaciju u obliku IBM FRU XXXXXXXX.

- Identifikacija izvora softverskih problema
- Konfiguracija BIOS-a kao dio neke instalacije ili nadogradnje
- Promjene, modifikacije ili nadogradnje pogonitelja uređaja
- Instalacija i održavanje mrežnih operativnih sustava (NOS)

- Instalacija i održavanje aplikativnih programa

Pogledajte jamstvo za vaš IBM hardver radi potpunog objašnjenja uvjeta IBM jamstva. Sačuvajte dokaz o kupnji kako biste imali pravo na popravak u jamstvenom roku.

U SAD i Kanadi su ove usluge dostupne 24 sata na dan, 7 dana u tjednu. U Ujedinjenom Kraljevstvu, ove usluge su dostupne od ponedjeljka do petka, od 9:00 do 18:00.

Bilješka: Vrijeme odgovora će zavisiti o broju i kompleksnosti dolazećih poziva.

Ako je moguće, budite uz računalo kad nazivate. Molimo pripremite sljedeće informacije:

- Tip i model stroja
- Serijske brojeve vaših IBM hardverskih proizvoda
- Opis problema
- Točan tekst poruka o greškama
- Podatke o konfiguraciji hardvera i softvera

Telefonski brojevi se mogu promijeniti bez prethodne obavijesti. Za ažurne telefonske brojeve otidite na <http://www.ibm.com/pc/support> i kliknite **HelpCenter Phone List**.

Zemlja		Telefonski broj
Austrija	Österreich	01-24 592 5901
Belgija - nizozemski	Belgie	02-210 9820
Belgija - francuski	Belgique	02-210 9800
Kanada	samo Toronto	416-383-3344
Kanada	Kanada - svi ostali	1-800-565-3344
Danska	Danmark	35 25 02 91
Finska	Suomi	09-22 931 840
Francuska	Francuska	02 38 55 74 50
Njemačka	Deutschland	07032-1549 201
Irska	Irska	01-815 9200
Italija	Italia	02-4827 5040
Luksemburg	Luksemburg	298-977 5063
Nizozemska	Nederland	020-514 5770
Norveška	Norge	23 05 32 40
Portugal	Portugal	21-791 51 47
Španjolska	España	91-662 49 16
Švedska	Sverige	08-751 52 27
Švicarska	Schweiz/Suisse/Svizzera	0848-80-52-52
Ujedinjeno Kraljevstvo	Ujedinjeno Kraljevstvo	01475-555 055
SAD i Portoriko	SAD i Portoriko	1-800-772-2227

U svim drugim državama obratite se svom IBM trgovcu ili IBM tržišnom predstavniku.

Ostali servisi

IBM Update Connector je udaljeni komunikacijski alat koji možete koristiti s nekim IBM računalima za komunikaciju sa HelpCenter-om. Update Connector vam omogućuje da primete i učitate nadogradnje za neke softvere koji su došli s vašim računalom.

S nekim modelima računala, možete se registrirati za Internacionalni jamstveni servis. Ako putujete s računalom ili trebate preseliti u drugu zemlju, možete dobiti certifikat međunarodnog jamstvenog servisa koji se priznaje tako reći u cijelom svijetu, gdje god IBM ili IBM preprodavači prodaju i servisiraju IBM proizvode.

Dodatne informacije o registraciji za međunarodni jamstveni servis:

- U SAD ili Kanadi, nazovite 1-800-497-7426.
- U Europi, nazovite 44-1475-893638 (Greenock, U.K.).
- U Australiji i Novom Zelandu, nazovite 61-2-9354-4171.

- U svim drugim državama obratite se svom IBM trgovcu ili IBM tržišnom predstavniku.

IBM Integrated Technology Services nudi široki raspon servisa za podršku za tehničke informacije, uvođenje i upravljanje. Za više informacija o tim servisima, pogledajte Integrated Technology Services Web stranicu na <http://www.ibm.com/services/its/>.

Za tehničku pomoć kod instalacije ili za pitanja koja se odnose na Service Pack-ove za vaš predinstalirani Microsoft Windows proizvod, pogledajte Microsoft Product Support Services Web stranicu na <http://support.microsoft.com/directory/>, ili možete kontaktirati IBM HelpCenter. Možda ćete trebati nešto platiti.

Kupovina dodatnih usluga

Za vrijeme i nakon jamstvenog roka možete kupiti dodatne usluge kao što su podrška za IBM i ne-IBM hardver, operativne sustave i aplikativne programe; postavljanje i konfiguraciju mreže; usluge popravka nadograđenog ili proširenog hardvera; i prilagođene instalacije. Naziv i raspoloživost usluge mogu se razlikovati ovisno o zemlji.

Za više informacija o tim servisima, pogledajte online informacije.

Dodatak. Jamstvo za proizvod i napomene

Ovaj dodatak uključuje jamstvo za proizvod i druge napomene.

Izjave o jamstvu

Jamstvene izjave se sastoje od dva dijela: Dio 1 i Dio 2. Dio 1 je različit u raznim zemljama. Dio 2 je isti za obje izjave. Pročitajte i Dio 1 koji se odnosi na vašu zemlju i Dio 2.

- **Sjedinjene Države, Portoriko i Kanada (Z125-4753-05 11/97)** (“IBM Izjava o ograničenom jamstvu za Sjedinjene Države, Portoriko i Kanadu (Dio 1 - Opći uvjeti)”)
- **Širom svijeta osim Kanade, Portorika, Turske i Sjedinjenih Država (Z125-5697-01 11/97)** (“IBM Izjava o jamstvu u svijetu osim Kanade, Portorika, Turske, Sjedinjenih Država (Dio 1 - Opći uvjeti)” na stranici 29)
- **Širom svijeta-Jedinstveni uvjeti** (“Dio 2 - Širom svijeta uvjeti jedinstveni za pojedinu zemlju” na stranici 32)

IBM Izjava o ograničenom jamstvu za Sjedinjene Države, Portoriko i Kanadu (Dio 1 - Opći uvjeti)

Ova Izjava o jamstvu obuhvaća Dio 1 - Opće uvjete i Dio 2 - Uvjete specifične za pojedinu zemlju. Uvjeti u Dijelu 2 mogu zamijeniti ili preinačiti one u Dijelu 1. Jamstva koja IBM daje ovom Izjavom o jamstvu važe samo za strojeve kupljene od IBM-a ili ovlaštenog prodavača za vlastitu upotrebu, a ne za daljnju prodaju. Pojam "Stroj" znači IBM stroj, njegova svojstva, promjene, dopune i dogradnje, elemente ili pribor ili bilo koju njihovu kombinaciju. Pojam "Stroj" ne obuhvaća softverske proizvode, bilo unaprijed napunjene na stroju, instalirane naknadno ili na neki drugi način. Ako IBM ne odredi drugačije, slijedeća jamstva važe samo u zemlji u kojoj ste pribavili mašinu. Ništa u ovoj Izjavi o jamstvu ne utječe na zakonska prava potrošača koja ugovor može ograničiti. Ako imate nekih pitanja, obratite se IBM-u ili prodavaču.

Stroj - A20i Tipovi 2255 i 2275

Jamstveni period* Dijelovi: jedna (1) godina Rad: jedna (1) godina

Stroj - A60 Tip 6833

Jamstveni period*Dijelovi: tri (3) godine Rad: tri (3) godine

Stroj - A60i Tip 6832

Jamstveni period*

- Sjedinjene države i Portoriko - Dijelovi: tri (3) godine Rad: tri (3) godine
- Kanada - Dijelovi: jedna (1) godina Rad: jedna (1) godina

** Obratite se prodajnom mjestu u vezi informacija o jamstvu. Neki IBM strojevi podliježu servisu u jamstvenom roku na lokaciji stroja, ovisno o zemlji u kojoj se servis izvodi.*

IBM jamstvo za strojeve

IBM jamči da je svaki stroj 1) u besprijekornom stanju glede materijala i izrade, i 2) u skladu sa službeno objavljenim specifikacijama IBM-a. Jamstveni rok za neki stroj je određeno fiksno razdoblje koje počinje s danom instalacije. Datum na računu je datum instalacije, osim ako vas IBM ili prodavač ne obavijeste drugačije.

Za vrijeme jamstvenog roka, IBM ili vaš prodavač, ako mu IBM odobri da pruža usluge servisa u jamstvenom roku, osigurat će usluge popravka i zamjene za stroj bez naknade, prema tipu servisa određenom za taj stroj, te voditi i ugraditi sve tehničke promjene koje se odnose na taj stroj.

Ako stroj ne funkcionira kako je zajamčeno za vrijeme jamstvenog roka, a IBM ili vaš prodavač nisu u stanju 1) osigurati da funkcionira, ili 2) zamijeniti ga s drugim koji je odgovarajući po funkcionalnosti, možete vratiti stroj prodajnom mjestu i novac će vam biti vraćen. Zamjena ne mora biti nova, ali će biti u dobrom radnom stanju.

Opseg jamstva

Jamstvom nije pokriven popravak ili zamjena stroja koja proizlazi iz zloupotrebe, nezgode, modifikacije, neodgovarajuće fizičke i radne okoline, nepravilnog održavanja s vaše strane ili kvara uzrokovanog proizvodom za koji IBM nije odgovoran. Jamstvo prestaje skidanjem ili promjenom identifikacijske oznake stroja ili dijelova.

OVA JAMSTVA SU VAŠA ISKLJUČIVA JAMSTVA I ZAMJENJUJU SVA DRUGA JAMSTVA ILI UVJETE, IZRAVNE ILI POSREDNE, UKLJUČUJUĆI ALI NE I SAMO TO, JAMSTVA ILI UVJETE PROĐE NA TRŽIŠTU I PRIKLADNOSTI ZA NEKU ODREĐENU SVRHU. OVA VAM JAMSTVA DAJU POSEBNA ZAKONSKA PRAVA, A MOŽETE IMATI I DRUGA PRAVA KOJA SE RAZLIKUJU OD PODRUČJA DO PODRUČJA. U NEKIM PODRUČJIMA

NIJE DOPUŠTENO IZDVAJANJE ILI OGRANIČAVANJE IZRIJEKOM ILI POSREDNO DANIH JAMSTAVA, PA SE GORNJE IZUZEĆE NE MORA ODNOSITI I NA VAS. U TOM SLUČAJU, TAKVA JAMSTVA SU OGRANIČENA TRAJANJEM NA JAMSTVENI ROK. NIKAKVA JAMSTVA SE NE PRIMJENJUJU NAKON TOG ROKA.

Stvari koje jamstvo ne obuhvaća

IBM ne jamči neprekidan i besprijekoran rad stroja.

Osim ako nije drugačije određeno, IBM isporučuje ne-IBM strojeve **BEZ JAMSTVA BILO KOJE VRSTE.**

Sva tehnička i svaka druga podrška za stroj pod jamstvom kao što je telefonska podrška i pomoć posredstvom pitanja “kako da” i onih što se odnose na instalaciju i podešavanje stroja, bit će osigurana i pružena **BEZ JAMSTVA BILO KOJE VRSTE.**

Jamstveni servis

Ako želite servis u jamstvenom roku, obratite se na ovlaštenog prodavača ili IBM. U Sjedinjenim Državama, nazovite IBM na 1-800-772-2227. U Kanadi, nazovite IBM na 1-800-565-3344. (U Torontu, nazovite 416-383-3344.) Možda ćete morati predočiti dokaz o kupnji.

IBM ili vaš prodavač pružaju neke tipove popravka i zamjene, bilo na vašoj lokaciji ili u servisnom centru, kako bi strojeve održali ili ih ponovo vratili u sklad s njihovim tehničkim specifikacijama. IBM ili vaš prodavač će vas izvijestiti o raspoloživim tipovima usluge i servisa za stroj na osnovu toga u kojoj je zemlji instaliran. IBM može po svom nahođenju popraviti neispravan stroj ili ga zamijeniti.

Tamo gdje jamstvo obuhvaća zamjenu stroja ili dijela, zamijenjeni predmet postaje vlasništvo IBM-a ili prodavača, a zamjena postaje vaše vlasništvo. Vi potvrđujete da svi skinuti dijelovi originalni i nepromijenjeni. Zamjena ne mora biti nova, ali će biti u dobrom radnom stanju i funkcionalno barem jednaka zamijenjenom dijelu. Zamjena preuzima jamstveni status zamijenjenog dijela.

Svaka naprava, promjena ili dopuna koju servisira IBM ili ovlašteni prodavač mora biti instalirana na mašini koja je 1) za određene mašine, mašina sa serijskim brojem i 2) na razini tehničke promjene kompatibilne sa napravom, promjenom ili dopunom. Mnogi dodaci, nadogradnje i preinake uključuju skidanje nekih dijelova i njihovo vraćanje IBM-u. Dio koji zamjenjuje skinuti dio dobiva jamstveni status skinutog dijela.

Prije nego što IBM ili prodavač zamijeni stroj ili dio, sporazumni ste uklonili sve dodatke, dijelove, opcije, promjene i priključke koji nisu pod jamstvom.

Također se slažete da

1. osigurate da je stroj slobodan od zakonskih opterećenja ili ograničenja koja sprečavaju zamjenu;
2. pribavite ovlaštenje vlasnika da IBM ili ovlašteni prodavač servisiraju mašinu koja nije u vašem vlasništvu; i
3. ćete tamo gdje je to potrebno, prije pružanja servisirske usluge
 - a. slijediti postupke otkrivanja i analize problema i zahtjeva za servisom koje pruža IBM ili prodavač,
 - b. osigurati sve programe, podatke i fondove pohranjene u stroju,
 - c. osigurati i pružiti IBM-u ili prodavaču slobodan i siguran pristup vašim pogonima i objektima kako biste im dopustili da ispune svoje obveze, i
 - d. izvijestiti IBM ili prodavača o promjenama lokacije stroja.

IBM je odgovoran za gubitak, ili oštećenje vašeg stroja dok je ovaj 1) u posjedu IBM-a, ili 2) u tranzitu u onim slučajevima kad je IBM odgovoran za transportne troškove.

Ni IBM niti prodavač nisu odgovorni za povjerljive, vlasničke ili osobne podatke na stroju koji vraćate IBM-u ili prodavaču iz bilo kojeg razloga. Sve takve podatke trebate ukloniti sa stroja prije vraćanja.

Proizvodni status:

Svaki IBM stroj je izrađen iz novih dijelova ili novih i rabljenih dijelova. U nekim slučajevima, stroj ne mora biti nov i može biti da je već bio negdje instaliran. Bez obzira na proizvodni status stroja, važe odgovarajući uvjeti IBM jamstva.

Ograničenje odgovornosti:

U nekim slučajevima, zbog kašnjenja krivnjom IBM-a ili nekog drugog potraživanja, imate pravo na odštetu od IBM-a. U svakom takvom slučaju, bez obzira na osnovu po kojoj steknete pravo na potraživanje naknade štete od IBM-a (uključujući i temeljna kršenja ugovora, nemar, pogrešno predstavljanje ili druga potraživanja prema ugovoru ili zbog prekršaja), IBM je odgovoran samo za

1. štete zbog tjelesne ozljede (uključujući i smrt) i štete na fizičkoj svojini i materijalnoj osobnoj imovini; i
2. iznos ostalih stvarnih izravnih šteta ili gubitka, do ne više od USD 100.000 (ili protuvrijednost u domaćoj valuti) ili troškove (ako se ponavlja, uvažavaju se troškovi za 12 mjeseci) za stroj koji je predmetom ovog potraživanja.

Ova se ograničenja odnose i na IBM-ove dobavljače i vašeg prodavača. To je najviše za što su IBM, njegovi dobavljači i ovlašteni prodavač kolektivno odgovorni.

IBM NIJE NI POD KOJIM OKOLNOSTIMA ODGOVORAN ZA SLIJEDEĆE: 1) POTRAŽIVANJA TREĆIH OSOBA OD VAS ZBOG NASTALE ŠTETE (OSIM ONE POD TOČKOM JEDAN GORE); 2) GUBITAK ILI OŠTEĆENJE VAŠIH ZAPISA ILI PODATAKA; ILI 3) POSEBNE, SLUČAJNE ILI NEIZRAVNE ŠTETE ILI POSLJEDIČNE GOSPODARSKE ŠTETE (UKLJUČUJUĆI

IZGUBLJENU ZARADU ILI UŠTEDU), ČAK I KAD SU IBM, NJEGOVI DOBAVLJAČI I VAŠ TRGOVAC BILI OBAVIJEŠTENI O TAKOVOJ MOGUĆNOSTI. NEKA ZAKONODAVSTVA NE DOPUŠTAJU IZUZIMANJE ILI OGRANIČAVANJE ŠTETA OD NEZGODE ILI POSLJEDICA, PA SE GORNJA OGRANIČENJA NE MORAJU NUŽNO ODNOSITI NA VAS.

IBM Izjava o jamstvu u svijetu osim Kanade, Portorika, Turske, Sjedinjenih Država (Dio 1 - Opći uvjeti)

*Ova Izjava o jamstvu obuhvaća Dio 1 - Opće uvjete i Dio 2 - Uvjete specifične za pojedinu zemlju. **Uvjeti u Dijelu 2 mogu zamijeniti ili preinačiti one u Dijelu 1.** Jamstva koja IBM daje ovom Izjavom o jamstvu važe samo za strojeve kupljene od IBM-a ili ovlaštenog prodavača za vlastitu upotrebu, a ne za daljnju prodaju. Pojam "Stroj" znači IBM stroj, njegova svojstva, promjene, dopune i dogradnje, elemente ili pribor ili bilo koju njihovu kombinaciju. Pojam "Stroj" ne obuhvaća softverske proizvode, bilo unaprijed napunjene na Stroju, instalirane naknadno ili na neki drugi način. Ako IBM ne odredi drugačije, slijedeća jamstva važe samo u zemlji u kojoj ste pribavili mašinu. Ništa u ovoj Izjavi o jamstvu ne utječe na zakonska prava potrošača koja ugovor može ograničiti. Ako imate nekih pitanja, obratite se IBM-u ili prodavaču.*

Stroj - A20i Tipovi 2255 i 2275

Jamstveni period* Dijelovi: jedna (1) godina Rad: jedna (1) godina

Stroj - A60 Tip 6833

Jamstveni period*

- EMEA i Latinska Amerika - Dijelovi: tri (3) godine Rad: tri (3) godine
- Japan - Dijelovi: jedna (1) godina Rad: jedna (1) godina
- Bangladeš, Kina, Hong Kong, Indija, Indonezija, Malezija, Filipini, Singapur, Šri Lanka, Tajvan, Tajland i Vijetnam - Dijelovi tri (3) godine Rad jedna (1) godina**
- Sve druge navedene zemlje/regije - Dijelovi: tri (3) godine Rad: tri (3) godine

Stroj - A60i Tip 6832

Jamstveni period*

- EMEA - Dijelovi: tri (3) godine Rad: tri (3) godine
- Sve druge navedene zemlje/regije - Dijelovi: jedna (1) godina Rad: jedna (1) godina **

** Obratite se prodajnom mjestu u vezi informacija o jamstvu. Neki IBM strojevi podliježu servisu u jamstvenom roku na lokaciji stroja, ovisno o zemlji u kojoj se servis izvodi.*

*** IBM će osigurati servis u jamstvenom roku bez naknade za:*

1. dijelove i rad za vrijeme prve godine jamstvenog roka
2. samo dijelove, na bazi zamjene, u drugoj i trećoj godini jamstvenog roka.

IBM će zaračunati svaki rad koji je izvršen radi popravka ili zamjene.

IBM jamstvo za strojeve

IBM jamči da je svaki stroj 1) u besprijekornom stanju glede materijala i izrade, i 2) u skladu sa službeno objavljenim specifikacijama IBM-a. Jamstveni rok za neki stroj je određeno fiksno razdoblje koje počinje s danom instalacije. Datum na računu je datum instalacije, osim ako vas IBM ili prodavač ne obavijeste drugačije.

Za vrijeme jamstvenog roka, IBM ili vaš prodavač, ako mu IBM odobri da pruža usluge servisa u jamstvenom roku, osigurat će usluge popravka i zamjene za stroj bez naknade, prema tipu servisa određenom za taj stroj, te voditi i ugraditi sve tehničke promjene koje se odnose na taj stroj.

Ako stroj ne funkcioniра kako je zajamčeno za vrijeme jamstvenog roka, a IBM ili vaš prodavač nisu u stanju 1) osigurati da funkcioniра, ili 2) zamijeniti ga s drugim koji je odgovarajući po funkcionalnosti, možete vratiti stroj prodajnom mjestu i novac će vam biti vraćen. Zamjena ne mora biti nova, ali će biti u dobrom radnom stanju.

Opseg jamstva

Jamstvom nije pokriven popravak ili zamjena stroja koja proizlazi iz zloupotrebe, nezgode, modifikacije, neodgovarajuće fizičke i radne okoline, nepravilnog održavanja s vaše strane ili kvara uzrokovanog proizvodom za koji IBM nije odgovoran. Jamstvo prestaje skidanjem ili promjenom identifikacijske oznake stroja ili dijelova.

OVA JAMSTVA SU VAŠA ISKLJUČIVA JAMSTVA I ZAMJENJUJU SVA DRUGA JAMSTVA ILI UVJETE, IZRAVNE ILI POSREDNE, UKLJUČUJUĆI ALI NE I SAMO TO, JAMSTVA ILI UVJETE PROĐE NA TRŽIŠTU I PRIKLADNOSTI ZA NEKU ODREĐENU SVRHU. OVA VAM JAMSTVA DAJU POSEBNA ZAKONSKA PRAVA, A MOŽETE IMATI I DRUGA PRAVA KOJA SE RAZLIKUJU OD PODRUČJA DO PODRUČJA. U NEKIM PODRUČJIMA NIJE DOPUŠTENI IZDVAJANJE ILI OGRANIČAVANJE IZRIJEKOM ILI POSREDNO DANIH JAMSTAVA, PA SE GORNJE IZUZEĆE NE MORA ODNOSITI I NA VAS. U TOM SLUČAJU, TAKVA JAMSTVA SU OGRANIČENA TRAJANJEM NA JAMSTVENI ROK. NIKAKVA JAMSTVA SE NE PRIMJENJUJU NAKON TOG ROKA.

Stvari koje jamstvo ne obuhvaća

IBM ne jamči neprekidan i besprijekoran rad stroja.

Osim ako nije drugačije određeno, IBM isporučuje ne-IBM strojeve **BEZ JAMSTVA BILO KOJE VRSTE.**

Sva tehnička i svaka druga podrška za stroj pod jamstvom kao što je telefonska podrška i pomoć posredstvom pitanja “kako da” i onih što se odnose na instalaciju i podešavanje stroja, bit će osigurana i pružena **BEZ JAMSTVA BILO KOJE VRSTE.**

Jamstveni servis

Ako želite servis u jamstvenom roku, obratite se na ovlaštenog prodavača ili IBM. Možda ćete morati predočiti dokaz o kupnji.

IBM ili vaš prodavač pružaju neke tipove popravka i zamjene, bilo na vašoj lokaciji ili u servisnom centru, kako bi strojeve održali ili ih ponovo vratili u sklad s njihovim tehničkim specifikacijama. IBM ili vaš prodavač će vas izvijestiti o raspoloživim tipovima usluge i servisa za stroj na osnovu toga u kojoj je zemlji instaliran. IBM može po svom nahodjenju popraviti neispravn stroj ili ga zamijeniti.

Tamo gdje jamstvo obuhvaća zamjenu stroja ili dijela, zamijenjeni predmet postaje vlasništvo IBM-a ili prodavača, a zamjena postaje vaše vlasništvo. Vi potvrđujete da svi skinuti dijelovi originalni i nepromijenjeni. Zamjena ne mora biti nova, ali će biti u dobrom radnom stanju i funkcionalno barem jednaka zamijenjenom dijelu. Zamjena preuzima jamstveni status zamijenjenog dijela.

Svaka naprava, promjena ili dopuna koju servisira IBM ili ovlašteni prodavač mora biti instalirana na mašini koja je 1) za određene mašine, mašina sa serijskim brojem i 2) na razini tehničke promjene kompatibilne sa napravom, promjenom ili dopunom. Mnogi dodaci, nadogradnje i preinake uključuju skidanje nekih dijelova i njihovo vraćanje IBM-u. Dio koji zamjenjuje skinuti dio dobiva jamstveni status skinutog dijela.

Prije nego što IBM ili prodavač zamijeni stroj ili dio, sporazumni ste ukloniti sve dodatke, dijelove, opcije, promjene i priključke koji nisu pod jamstvom.

Također se slažete da

1. osigurate da je stroj slobodan od zakonskih opterećenja ili ograničenja koja sprečavaju zamjenu;
2. pribavite ovlaštenje vlasnika da IBM ili ovlašteni prodavač servisiraju mašinu koja nije u vašem vlasništvu; i
3. ćete tamo gdje je to potrebno, prije pružanja servisirske usluge
 - a. slijediti postupke otkrivanja i analize problema i zahtjeva za servisom koje pruža IBM ili prodavač,
 - b. osigurati sve programe, podatke i fondove pohranjene u stroju,
 - c. osigurati i pružiti IBM-u ili prodavaču slobodan i siguran pristup vašim pogonima i objektima kako biste im dopustili da ispune svoje obveze, i
 - d. izvijestiti IBM ili prodavača o promjenama lokacije stroja.

IBM je odgovoran za gubitak, ili oštećenje vašeg stroja dok je ovaj 1) u posjedu IBM-a, ili 2) u tranzitu u onim slučajevima kad je IBM odgovoran za transportne troškove.

Ni IBM niti prodavač nisu odgovorni za povjerljive, vlasničke ili osobne podatke na stroju koji vraćate IBM-u ili prodavaču iz bilo kojeg razloga. Sve takve podatke trebate ukloniti sa stroja prije vraćanja.

Proizvodni status:

Svaki IBM stroj je izrađen iz novih dijelova ili novih i rabljenih dijelova. U nekim slučajevima, stroj ne mora biti nov i može biti da je već bio negdje instaliran. Bez obzira na proizvodni status stroja, važe odgovarajući uvjeti IBM jamstva.

Ograničenje odgovornosti:

U nekim slučajevima, zbog kašnjenja krivnjom IBM-a ili nekog drugog potraživanja, imate pravo na odštetu od IBM-a. U svakom takvom slučaju, bez obzira na osnovu po kojoj steknete pravo na potraživanje naknade štete od IBM-a (uključujući i temeljna kršenja ugovora, nemar, pogrešno predstavljanje ili druga potraživanja prema ugovoru ili zbog prekršaja), IBM je odgovoran samo za

1. štete zbog tjelesne ozljede (uključujući i smrt) i štete na fizičkoj svojini i materijalnoj osobnoj imovini; i
2. iznos ostalih stvarnih izravnih šteta ili gubitka, do ne više od USD 100.000 (ili protuvrijednost u domaćoj valuti) ili troškove (ako se ponavlja, uvažavaju se troškovi za 12 mjeseci) za stroj koji je predmetom ovog potraživanja.

Ova se ograničenja odnose i na IBM-ove dobavljače i vašeg prodavača. To je najviše za što su IBM, njegovi dobavljači i ovlašteni prodavač kolektivno odgovorni.

IBM NIJE NI POD KOJIM OKOLNOSTIMA ODGOVORAN ZA SLIJEDEĆE: 1) POTRAŽIVANJA TREĆIH OSOBA OD VAS ZBOG NASTALE ŠTETE (OSIM ONE POD TOČKOM JEDAN GORE); 2) GUBITAK ILI OŠTEĆENJE VAŠIH ZAPISA ILI PODATAKA; ILI 3) POSEBNE, SLUČAJNE ILI NEIZRAVNE ŠTETE ILI POSLJEDIČNE GOSPODARSKE ŠTETE (UKLJUČUJUĆI IZGUBLJENU ZARADU ILI UŠTEDU), ČAK I KAD SU IBM, NJEGOVI DOBAVLJAČI I VAŠ TRGOVAC BILI OBAVIJEŠTENI O TAKVOJ MOGUĆNOSTI. NEKA ZAKONODAVSTVA NE DOPUŠTAJU IZUZIMANJE ILI OGRANIČAVANJE ŠTETA OD NEZGODE ILI POSLJEDICA, PA SE GORNJA OGRANIČENJA NE MORAJU NUŽNO ODNOSITI NA VAS.

Dio 2 - Širom svijeta uvjeti jedinstveni za pojedinu zemlju

AZIJA TIHI OCEAN

AUSTRALIJA: IBM jamstvo za strojeve: Slijedeći paragraf se dodaje ovom dijelu: Jamstva navedena u paragrafu su dodatak pravima koje imate prema Zakonu o trgovačkim odnosima iz 1974 ili drugim zakonskim propisima i ograničena su samo u opsegu dopuštenom važećim zakonima.

Opseg jamstva: Slijedeće zamjenjuje prvu i drugu rečenicu ovog odlomka: Jamstvom nije pokriven popravak ili zamjena stroja koji proizlazi iz zloupotrebe, nezgode, modifikacije, neodgovarajuće fizičke i radne okoline, rada u okruženju koje nije točno određeno kao radna okolina, nepravilnog održavanja s vaše strane ili kvara uzrokovanog proizvodom za koji IBM nije odgovoran.

Ograničenje odgovornosti: Slijedeće se dodaje ovom odlomku:

Kad IBM krši uvjete jamstva određene Zakonom o trgovačkim odnosima iz 1974., odgovornost IBM-a je ograničena na popravak ili zamjenu dobara ili isporuku odgovarajućih dobara. Tamo gdje je taj uvjet jamstva u vezi s pravom na prodaju, tiho posjedovanje ili jasnog nositelja, ili je roba od vrste koja se redovno pribavlja za osobnu, kućnu ili domaću upotrebu ili potrošnju, onda se ne primjenjuje nijedno ograničenje u ovom članku.

NARODNA REPUBLIKA KINA: Važeci zakon: Slijedeće se dodaje ovoj izjavi: Za ovu Izjavu nadležan je zakon države New York.

INDIJA: Ograničenje odgovornosti: Slijedeće zamjenjuje stavke 1 i 2 ovog odjeljka:

1. odgovornost za tjelesno oštećenje (i smrt) ili štetu na stvarnoj imovini i materijalnoj osobnoj imovini se ograničava samo na ono što je uzrokovano nemarom IBM-a;
2. što se tiče drugih stvarnih šteta proizašlih u bilo kojoj situaciji zbog neizvršavanja obveze od strane IBM-a sukladno ili na bilo koji način u vezi s predmetom ove Izjave o jamstvu, IBM-ova odgovornost je ograničena na troškove koje ste platili za pojedini stroj koji je predmet potraživanja.

NOVI ZELAND: IBM jamstvo za strojeve: Slijedeći paragraf se dodaje ovom odjeljku:

Jamstva navedena u ovom dijelu su dodatak svim pravima koja imate prema Zakonu o potrošačkim jamstvima iz 1993. ili drugim zakonskim propisima, a koja se ne mogu isključiti ili ograničiti. Zakon o potrošačkim jamstvima iz 1993. se ne odnosi na robu koju IBM isporučuje, ako zahtijevate robu za poslovne namjene kako je to određeno u tom zakonu.

Ograničenje odgovornosti: Slijedeće se dodaje ovom odlomku:

Tamo gdje strojevi nisu pribavljeni u svrhu poslovanja kako je određeno Zakonom o potrošačkim jamstvima iz 1993., ograničenja ovog paragrafa podliježu ograničenjima u tom Zakonu.

EUROPA, SREDNJI ISTOK, AFRIKA (EMEA)

Slijedeći uvjeti važe za sve EMEA zemlje.

Uvjeti ove Izjave o jamstvu važe za strojeve kupljen od ovlaštenog IBM prodavača. Ako ste stroj kupili od IBM-a, važe uvjeti iz sporazuma s IBM-om koji se primjenjuje.

Jamstveni servis

Ako ste kupili IBM stroj u Austriji, Belgiji, Danskoj, Estoniji, Finskoj, Francuskoj, Njemačkoj, Grčkoj, Islandu, Irskoj, Italiji, Latviji, Litvi, Luksemburgu, Nizozemskoj, Norveškoj, Portugalu, Španjolskoj, Švedskoj, Švicarskoj ili Ujedinjenom kraljevstvu, jamstvo za servis za stroj u tim zemljama možete dobiti ili (1) od IBM prodavača ovlaštenog za servis u jamstvenom roku, ili (2) od IBM-a.

Ako ste kupili IBM PC stroj u Albaniji, Armeniji, Bjelorusiji, Bosni i Hercegovini, Bugarskoj, Hrvatskoj, Češkoj republici, Gruziji, Mađarskoj, Kazhstanu, Kirgiziji, SR Jugoslaviji, BJR Makedoniji, Moldovi, Poljskoj, Rumunjskoj, Rusiji, Slovačkoj, Sloveniji ili Ukrajini, jamstvo za servis za kupljeni stroj možete dobiti u tim zemljama ili (1) od IBM prodavača ovlaštenog za servis u jamstvenom roku, ili (2) od IBM-a.

Zakon po kojemu se postupa, posebni uvjeti za pojedinu zemlju i nadležni sud za ovu Izjavu su oni od zemlje u kojoj se pruža servis u jamstvenom roku. Međutim, ova Izjava podliježe zakonima Austrije ako se servisna usluga pruža u Albaniji, Armeniji, Bjelorusiji, Bosni i Hercegovini, Bugarskoj, Hrvatskoj, Češkoj, SR Jugoslaviji, Gruziji, Mađarskoj, Kazahstanu, Kirgiziji, BJR Makedoniji, Moldovi, Poljskoj, Rumunjskoj, Rusiji, Slovačkoj, Sloveniji i Ukrajini.

Slijedeći uvjeti važe za navedenu zemlju:

EGIPAT: Ograničenje odgovornosti: Slijedeće zamjenjuje stavku 2 u ovom odjeljku: 2. što se tiče drugih izravnih šteta, odgovornost IBM-a je ograničena na ukupni iznos koji ste platili za stroj koji je predmetom potraživanja.

Primjenjivost dobavljača i prodavača (nepromijenjeno).

FRANCUSKA: Ograničenje odgovornosti: Slijedeće zamjenjuje drugu rečenicu prvog paragrafa ovog odjeljka:

U takvim slučajevima, bez obzira na osnovu po kojoj imate pravo na potraživanje odštete od IBM-a, IBM nije odgovoran za ništa drugo osim: (stavak 1 i 2 ostaju nepromijenjeni).

NJEMAČKA: IBM jamstvo za strojeve: Slijedeće zamjenjuje prvu rečenicu prvog paragrafa ovog odjeljka:

Jamstvo za IBM stroj pokriva funkcionalnost stroja kod normalne upotrebe i sukladnost stroja s njegovim tehničkim specifikacijama.

Slijedeći paragrafi se dodaju ovom odjeljku:

Najkraći jamstveni rok za strojeve je šest mjeseci.

U slučaju da IBM ili prodavač nisu u stanju popraviti neki IBM stroj, u zamjenu možete zatražiti djelomičnu naknadu dok je to opravdano smanjenom vrijednošću stroja ili zatražiti poništenje dotičnog sporazuma za takav stroj i dobiti povrat svog novca.

Opseg jamstva: Drugi paragraf se ne primjenjuje.

Jamstveni servis: Slijedeće se dodaje ovom odjeljku:

Za vrijeme jamstvenog roka, prijevoz stroja u kvaru do IBM servisa ide na trošak IBM-a.

Proizvodni status: Slijedeći paragraf zamjenjuje ovaj odjeljak:

Svaki je stroj novoproducen. Uz nove dijelove, u stroj se mogu ugraditi i korišteni dijelovi.

Ograničenje odgovornosti: Slijedeće se dodaje ovom odlomku:

Ograničenja i izuzeci navedeni u Izjavi o jamstvu ne primjenjuju se kod šteta uzrokovanih prijevaram ili krajnjim nemarom IBM-a, niti za izriječkom dana jamstva.

U stavku 2 zamijeniti 100.000 USD sa 1.000.000 DEM.

Slijedeća rečenica se dodaje na kraj prvog paragrafa u stavku 2:

Odgovornost IBM-a prema ovom stavku je ograničena na kršenje bitnih ugovornih uvjeta u slučaju notornog nemara.

IRSKA: Opseg jamstva: Slijedeće se dodaje ovom odjeljku:

Osim kako je izriječkom navedeno u ovim uvjetima, svi zakonski uvjeti, uključujući i sva neizravna jamstva, ali bez prejudiciranja prethodnoga, sva jamstva prema Zakonu o prodaji roba iz 1893., ili Zakonu o prodaji roba i pružanju usluga iz 1980. se ovime isključuju.

Ograničenje odgovornosti: Slijedeće zamjenjuje stavke jedan i dva u prvom paragrafu ovog odjeljka:

1. smrt ili osobna ozljeda ili fizička šteta nanescna vašoj stvarnoj imovini jedino nemarom IBM-a; i 2. iznos svih drugih stvarnih izravnih šteta, do ne više od 75.000 irskih funti ili 125 posto od troškova (ako se ponavlja, obračunavaju se troškovi za 12 mjeseci) za stroj koji je predmet potraživanja ili koji na neki drugi način povlači za sobom to potraživanje.

Primjenljivost dobavljača i prodavača (nepromijenjeno).

Slijedeći paragraf se dodaje na kraj ovog odjeljka:

Sva odgovornost IBM-a i vaš jedini pravni lijek, bilo u ugovoru ili u prekršaju, u odnosu na svaku ogluhu, propust ili nemar, bit će ograničena samo na štetu.

ITALIJA: Ograničenje odgovornosti: Slijedeće zamjenjuje drugu rečenicu prvog paragrafa:

U svakom takvom slučaju, osim ako nije drugačije određeno važećim zakonom, IBM nije odgovoran za ništa više nego: (točka 1 nepromijenjena) 2) što se tiče bilo koje druge stvarne štete proizašle u svim situacijama neizvršavanja obveza od strane IBM-a sukladno ili na bilo koji način u vezi s predmetom ove Izjave o jamstvu, odgovornost IBM-a će biti ograničena na ukupan iznos koji ste platili za stroj koji je predmetom ovog potraživanja.

Primjenljivost dobavljača i prodavača (nepromijenjeno).

Slijedeće zamjenjuje drugi paragraf ovog odjeljka:

Ako važeći zakon ne odredi drugačije, IBM i ovlašteni prodavač nisu odgovorni za slijedeće: (stavke 1 i 2 nepromijenjene) 3) neizravne štete, čak i kad su IBM i ovlašteni prodavač obaviješteni o njihovoj mogućnosti.

JUŽNA AFRIKA, NAMIBIJA, BOTSWANA, LESOTO I SWAZILAND:

Ograničenje odgovornosti: Slijedeće se dodaje ovom odjeljku:

Sva odgovornost IBM-a prema vama zbog stvarnih šteta proizašlih u svim situacijama neizvršavanja obveze od strane IBM-a u odnosu na predmetnu stvar ove Izjave o jamstvu bit će ograničena na troškove koje ste platili za pojedini stroj koji je predmet potraživanja od IBM-a.

TURSKA: Proizvodni status: Slijedeće zamjenjuje ovaj odjeljak:

IBM izvršava narudžbe kupaca za IBM-ove strojeve kao novoproducirane, u skladu s IBM-ovim proizvodnim standardima.

UJEDINJENO KRALJEVSTVO: Ograničenje odgovornosti: Slijedeće zamjenjuje stavke jedan i dva u prvom paragrafu ovog odjeljka:

1. smrt ili osobna ozljeda ili fizička šteta na nekretninama i imovini uzrokovana samo nemarom IBM-a;
2. iznos ostalih stvarnih izravnih šteta ili gubitka, do ne više od 150.000 funti sterlinga (engleskih funti) ili 125 posto od troškova (ako se ponavlja, naplaćuju se troškovi za 12 mjeseci) za stroj koji je predmetom ovog potraživanja ili koji na drugi način za sobom povlači ovo potraživanje.

Slijedeća stavka se dodaje ovom paragrafu:

3. kršenje obveza IBM-a sadržanih u paragrafu 12 Zakona o prodaji robe iz 1979. ili paragrafu 2 Zakona o prodaji robe i isporuci usluga iz 1982.

Primjenjivost dobavljača i prodavača (nepromijenjeno).

Slijedeće se dodaje na kraj ovog odjeljka:

Sva odgovornost IBM-a i vaš jedini pravni lijek, bilo u ugovoru ili u prekršaju, u odnosu na svaki propust ili nemar, bit će ograničena na štetu.

SJEVERNA AMERIKA

KANADA: Jamstveni servis: Slijedeće se dodaje ovom odjeljku:

Ako želite IBM servis u jamstvenom roku, nazovite **1-800-565-3344**. U Torontu, nazovite **416-383-3344**.

SJEDINJENE AMERIČKE DRŽAVE: Jamstveni servis: Slijedeće se dodaje ovom odjeljku:

Ako želite IBM servis u jamstvenom roku, nazovite **1-800-772-2227**.

Napomene

Ova je publikacija izrađena za proizvode i usluge koje se nude u SAD.

IBM ne mora proizvode, usluge i funkcije opisane u ovom dokumentu ponuditi i u drugim državama. Posavjetujte se s lokalnim IBM predstavnikom u vezi informacija o proizvodima i uslugama koje se mogu nabaviti u vašem području. Nijedno upućivanje ili pozivanje na neki IBM proizvod, program ili uslugu ne znači da se mogu koristiti samo IBM proizvodi, programi ili usluge. Bilo koji funkcionalno ekvivalentan proizvod, program ili usluga se mogu koristiti, ako ne povređuju neko IBM-ovo intelektualno pravo vlasništva. Dakako, korisnikova je odgovornost da procijeni i provjeri operacije za svaki ne-IBM proizvod, program ili uslugu.

IBM može imati patente ili zahtjeve koji čekaju na patent, a koji pokrivaju materijal opisan u ovom dokumentu. Posjedovanje ovog dokumenta ne daje vam nikakvu dozvolu za korištenje tih patenata. Upite o licenci možete poslati, u pismenom obliku, na:

*IBM Director of Licensing
IBM Corporation
North Castle Drive
Armonk, NY 10504-1785
U.S.A.*

Slijedeći odlomak se ne odnosi na Ujedinjeno Kraljevstvo ili neku drugu zemlju gdje odlike odredbe nisu u skladu s lokalnim zakonom : INTERNATIONAL BUSINESS MACHINES CORPORATION DOSTAVLJA OVU PUBLIKACIJU “KAKVA JE” BEZ BILO KAKVOG JAMSTVA, IZRAVNOG ILI NEIZRAVNOG, UKLJUČUJUĆI, ALI NE OGRANIČAVAJUĆI SE SA, NEIZRAVNIM JAMSTVIMA O NE-KRŠENJU, TRGOVANJU ILI SPOSOBNOSTI ZA ODREĐENU NAMJENU. Neke države ne dozvoljavaju odricanje od izričitih ili impliciranih jamstava u određenim transakcijama, stoga se ova izjava možda ne odnosi na vas.

U ovoj publikaciji su moguće tehničke netočnosti i tiskarske pogreške. Promjene se periodično rade za ove informacije; te promjene će biti uključene u nova izdanja publikacije. IBM može u bilo koje vrijeme napraviti poboljšanja i/ili promjene na proizvodu(ima) i/ili programu(ima) opisanim u ovoj publikaciji, bez prethodne obavijesti.

IBM može koristiti ili distribuirati bilo koju informaciju koju vi dobavite, na bilo koji način koji on smatra prikladnim, bez obveze prema vama. Svako pozivanje u ovoj publikaciji na ne-IBM Web stranice je u svrhu boljeg informiranja i pomoći korisniku i ni na koji način ne služi u svrhu promicanja tih Web stranica. Materijali na tim Web stranicama nisu dio materijala sadržanih u ovom IBM proizvodu, a upotreba tih Web stranica je isključivo vaša odgovornost.

Obrađivanje datumskih podataka

Ovaj IBM hardverski proizvod i IBM softverski proizvodi koji su u paketu s njim, su napravljeni tako da, ako se koriste u skladu s njima pripadajućom dokumentacijom, ispravno obrađuju datumske podatke u i između 20-tog i 21-og stoljeća, uz uvjet da svi drugi proizvodi (na primjer, softver, hardver i firmver) koji se koriste s njim ispravno s njim izmjenjuju točne datumske podatke.

IBM ne može preuzeti odgovornost za sposobnost obrađivanja datumskih podataka kod ne-IBM proizvoda, čak i ako su ti proizvodi predinstalirani ili na neki drugi način distribuirani od IBM-a. Trebate kontaktirati prodavače koji su odgovorni za te proizvode da odredite sposobnosti njihovih proizvoda i da ih ažurirate ako je potrebno. Ovaj IBM hardverski proizvod ne može spriječiti greške koje se mogu pojaviti ako softver, nadogradnje ili periferni uređaji koje koristite ili s kojima izmjenjujete podatke ne obrađuju datumske podatke ispravno.

Ovo je Očitovanje o spremnosti za godinu 2000.

Zaštitni znaci

Slijedeći termini su zaštitni znakovi IBM Corporation u Sjedinjenim Državama, drugim zemljama ili oboje:

HelpCenter
IBM

Microsoft, Windows i Windows NT su zaštitni znakovi Microsoft Corporation u Sjedinjenim Državama, drugim zemljama ili oboje.

Ostala imena poduzeća, proizvoda i usluga mogu biti zaštitni znakovi ili oznake usluga drugih.

Napomene o elektroničkom isijavanju

Ovo računalo je razvrstano među digitalne uređaje Klase B. Međutim, ako je u ovom računalu ugrađena kontrolna jedinica mrežnog sučelja (NIC) i kad se NIC koristi smatra se digitalnim uređajem Klase A. Napomena o sukladnosti i svrstavanju u digitalne uređaje Klase A postoji prvenstveno zato što se uključanjem određenih opcija Klase A ili kablova Klase A mijenja sveukupno rangiranje računala u Klasu A.

Cet ordinateur est enregistré comme un appareil numérique de classe B. Toutefois, lorsque la carte réseau qu'il contient est utilisée, il est considéré comme un appareil de classe A. Il a été déclaré de classe A dans l'avis de conformité car la présence de certaines options de classe A ou de câbles de carte réseau de classe A modifie ses caractéristiques et le rend conforme aux normes de la classe A.

Klasa B napomene

- A20i Tipovi 2255 i 2275
- A60 Tip 6833
- A60i Tip 6832

Federal Communications Commission (FCC) izjava

Napomena: Ova oprema je ispitana i odgovara ograničenjima za digitalne uređaje Klase B, u skladu s Dijelom 15 FCC Pravilnika. Ova ograničenja su namijenjena za osiguranje razumne zaštite od štetnih smetnji u kućnim instalacijama. Ova oprema generira, koristi i

zrači radio frekvencijsku energiju i ako nije instalirana u skladu s uputama, može izazvati štetne smetnje u radio komunikaciji. Međutim, nema jamstva da do smetnji ne može doći u nekim određenim instalacijama. Ako ova oprema uzrokuje štetne smetnje radio ili televizijskom prijemu, što se može utvrditi tako da se oprema isključi i ponovo uključi, korisnik može otkloniti smetnje tako što će poduzeti jednu ili više od navedenih mjera:


- Preusmjeriti ili premjestiti prijemnu antenu.
- Povećati razmak između opreme i prijemnika.
- Spojiti opremu na izvod u strujnom krugu na kojemu nije spojen prijemnik.
- Posavjetovati se s ovlaštenim prodavačem IBM-a ili predstavnikom IBM servisa oko pomoći.

Propisno zaštićeni i uzemljeni kablovi i konektori se moraju koristiti kako bi se udovoljilo FCC ograničenjima emisije. Pravi kablovi i konektori se mogu dobiti kod IBM ovlaštenog prodavača. IBM nije odgovoran za radio i televizijske smetnje uzrokovane drugim kablovima, osim preporučenim kablovima i konektorima, ili neovlaštenim promjenama i preinakama na opremi. Neovlaštene promjene ili preinake mogu poništiti ovlaštenje korisnika za rad s opremom.

Ovaj uređaj je u skladu s Dijelom 15 FCC pravilnika. Rad je podložan slijedećim uvjetima: (1) ovaj uređaj ne izaziva štetne smetnje i (2) ovaj uređaj mora prihvatiti sve smetnje koje primi, uključujući i smetnje koje mogu izazvati nepoželjni rad opreme.

Odgovorna stranka:

International Business Machines Corporation
New Orchard Road
Armonk, NY 10504
Telefon: 1-919-543-2193

 Testirano na sukladnost
Sa FCC standardom
ZA KUĆNU ILI UREDSKU UPOTREBU

Izjava o sukladnosti za emitiranje Klase B od Industry Canada

Ovaj digitalni aparat Klase B je u skladu s kanadskim ICES-003.

Avis de conformité à la réglementation d'Industrie Canada

Cet appareil numérique de classe B est conforme à la norme NMB-003 du Canada.

European Union EMC Directive izjava o sukladnosti

Ovaj je proizvod u skladu s mjerama zaštite koje je utvrdilo Vijeće Europske Unije u uputi 89/336/EEC o usklađivanju zakona država članica koji se odnose na elektromagnetsku kompatibilnost. IBM ne može preuzeti odgovornost za propuste u ispunjavanju zahtjeva za zaštitom koji mogu biti posljedica modifikacije proizvoda suprotno preporukama, uključujući i opremanje s ne-IBM opcijskim karticama.

Ovaj proizvod je testiran i odgovara granicama za Class B Information Technology Equipment u skladu s CISPR 22/European Standard EN 55022. Granice za Class B opremu su izvedene za tipična rezidencijalna okruženja da bi osigurale razumnu zaštitu od interferencija s licenciranom opremom za komunikacije.

Klasa A napomene

- A20i Tipovi 2255 i 2275
- A60 Tip 6833
- A60i Tip 6832

Federal Communications Commission (FCC) izjava

Napomena: Ova oprema je ispitana i odgovara ograničenjima za digitalne uređaje Klase A, u skladu s Dijelom 15 FCC Pravilnika. Ta ograničenja su postavljena radi razumne zaštite od štetnih interferencija u poslovnim okruženjima. Ova oprema generira, koristi i može emitirati radio frekventnu energiju i, ako se ne instalira i koristi u skladu s uputstvima, može uzrokovati štetne interferencije u radio komunikacijama. Rad ove opreme u stambenom području lako može prouzročiti štetne interferencije, a u takvom slučaju od korisnika će se zahtijevati da ispravi interferencije na vlastiti trošak.

Propisno zaštićeni i uzemljeni kablovi i konektori se moraju koristiti kako bi se udovoljilo FCC ograničenjima emisije. IBM nije odgovoran za radio i televizijske smetnje uzrokovane drugim kablovima, osim preporučenim kablovima i konektorima, ili neovlaštenim promjenama i preinakama na opremi. Neovlaštene promjene ili preinake mogu poništiti ovlaštenje korisnika za rad s opremom.

Ovaj uređaj je u skladu s Dijelom 15 FCC pravilnika. Rad je podložan sljedećim uvjetima: (1) ovaj uređaj ne izaziva štetne smetnje i (2) ovaj uređaj mora prihvatiti sve smetnje koje primi, uključujući i smetnje koje mogu izazvati nepoželjni rad opreme.

Izjava o sukladnosti za emitiranje Klase A od Industry Canada

Ovaj digitalni aparat Klase A je u skladu s kanadskim ICES-003.

Avis de conformité à la réglementation d'Industrie Canada

Cet appareil numérique de classe A est conforme à la norme NMB-003 du Canada.

Izjava za Klasu A za Australiju i Novi Zeland

Pozor: Ovo je proizvod Klase A. U domaćinstvu, ovaj proizvod može uzrokovati radio smetnje, a korisnik je u tom slučaju dužan poduzeti odgovarajuće mjere.

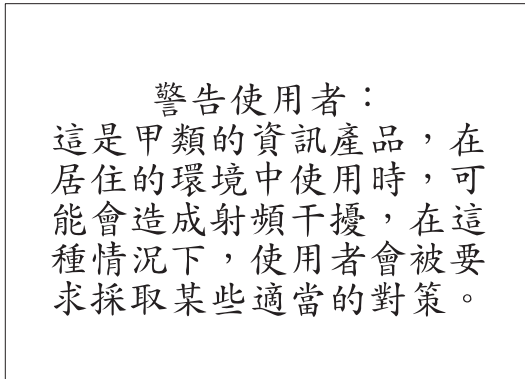
European Union EMC Directive izjava o sukladnosti

Ovaj je proizvod u skladu s mjerama zaštite koje je utvrdilo Vijeće Europske Unije u uputi 89/336/EEC o usklađivanju zakona država članica koji se odnose na elektromagnetsku kompatibilnost. IBM ne može preuzeti odgovornost za propuste u ispunjavanju zahtjeva za zaštitom koji mogu biti posljedica modifikacije proizvoda suprotno preporukama, uključujući i opremanje s ne-IBM opcijskim karticama.

Ovaj proizvod je testiran i odgovara granicama za Klasu A Information Technology Equipment u skladu s CISPR 22/European Standard EN 55022. Granice za opremu Klase A su izvedene za komercijalna i industrijska okruženja da bi osigurale razumno zaštitu od interferencija s licenciranom opremom za komunikacije.

Pozor: Ovo je proizvod Klase A. U domaćinstvu, ovaj proizvod može uzrokovati radio smetnje, a korisnik je u tom slučaju dužan poduzeti odgovarajuće mjere.

Naredba za upozorenje za Klasu A za Tajvan



Zahtjevi od Federal Communications Commission (FCC) i telefonske kompanije

1. Ovaj uređaj je u skladu s Dijelom 68 FCC Pravilnika. Na uređaj je pričvršćena naljepnica koja sadrži, između ostalog, FCC registracijski broj, USOC i Ringer Equivalency Number (REN) za ovu opremu. Ako se ti brojevi traže, dostavite telefonskoj kompaniji te podatke.

Bilješka: Ako je uređaj interni modem, postoji i druga FCC registracijska naljepnica. Naljepnicu možete staviti na vanjsku stranu računala u kojem je instaliran IBM modem, ili ju možete staviti na vanjski DAA, ako ga imate. Stavite naljepnicu na mjesto koje je lako dostupno, za slučaj da trebate podatke s naljepnice dati telefonskoj kompaniji.

2. REN je koristan za određivanje količine uređaja koje možete spojiti na vašu telefonsku liniju, a da ti uređaji zvone kad se vaš broj pozove. U većini, ali ne u svim područjima, zbroj REN-ova za sve uređaje ne bi trebao premašiti pet (5). Da bi

sigurno odredili broj uređaja koje možete spojiti na vašu liniju, kako je određeno REN-om, trebate nazvati vašu telefonsku kompaniju da doznate maksimalni REN za vaše pozivno područje.

3. Ako uređaj uzrokuje štetu telefonskoj mreži, telefonska kompanija vam može privremeno prestati pružati usluge. Ako je moguće, oni će vas o tome unaprijed obavijestiti; ako takva obavijest nije praktična, dobit ćete obavijest u najkraćem mogućem roku. Dobit ćete informaciju o vašem pravu za ulaganje žalbe kod FCC.
4. Vaša telefonska kompanija može napraviti promjene u svojim uređajima, opremi, radu ili procedurama koje mogu utjecati na ispravan rad vaše opreme. Ako oni to učine, dobit ćete obavijest unaprijed da bi imali priliku zadržati neprekinuti rad.
5. Ako naidete na teškoće s ovim proizvodom, kontaktirajte vašeg ovlaštenog prodavača, ili nazovite IBM. U SAD, nazovite IBM na **1-800-772-2227**. U Kanadi, nazovite IBM na **1-800-565-3344**. Možda ćete morati predočiti dokaz o kupnji.
Telefonska kompanija može od vas zatražiti da odspojite uređaj od mreže dok se problem ne ispravi, ili dok se vi ne uvjerite da uređaj funkcionira ispravno.
6. Nisu mogući nikakvi korisnički popravci na ovom uređaju. Ako naidete na teškoće s ovim proizvodom, kontaktirajte vašeg ovlaštenog prodavača ili pogledajte poglavlje o Dijagnostici u ovom priručniku radi informacija.
7. Ovaj uređaj se ne može koristiti na kovanice. Spajanje na dvojnika podliježe državnim tarifama. Obratite se svom povjerenstvu za javne komunalne usluge ili odboru korporacije radi informacija.
8. Kod naručivanja usluge mrežnog povezivanja (NI) od lokalne telekomunikacijske kompanije navedite ugovor o usluzi USOC RJ11C.

Oznaka s potvrdom kanadskog Ministarstva za veze

NAPOMENA: Industry Canada labela identificira potvrđenu opremu. Ova potvrda znači da oprema zadovoljava zaštitne, operativne i sigurnosne zahtjeve telekomunikacione mreže, kako je propisano u odgovarajućim Terminal Equipment Technical Requirements dokumentima. Odjel ne jamči da će oprema raditi na korisničko zadovoljstvo.

Prije instaliranja ove opreme, korisnici trebaju provjeriti je li dopušteno spajanje na objekte lokalne telekomunikacijske kompanije. Oprema treba biti instalirana koristeći se prihvatljivim načinom spajanja. Korisnik treba biti svjestan da pridržavanje gornjih uvjeta ne mora spriječiti pogoršanje usluge u nekim situacijama. Popravke na atestiranoj opremi trebaju izvoditi predstavnici određeni od dobavljača. Svi popravci ili izmjene koje korisnik napravi na opremi, ili loše funkcioniranje opreme, mogu telekomunikacijskom centru biti povodom da od korisnika zatraži da iskopča opremu.

Radi svoje vlastite zaštite, korisnici bi trebali osigurati da uzemljenja struje, telefonskih linija i unutarnjih metalnih cjevovoda, ako postoje, budu spojena zajedno. Ova predostrožnost je od posebne važnosti u ruralnim područjima.

Oppez: Korisnici ne smiju sami izvoditi takve spojeve, nego se obratiti odgovarajućem inspekcijском tjeļu električaru.

NAPOMENA: Ringer Equivalence Number (REN) dodijeljen svakom terminalskom uređaju daje indikaciju maksimalnog broja terminala koji se smije povezati na telefonsku mrežu. Završetak čvora može se sastojati od proizvoljne kombinacije uređaja uz uvjet da suma Ringer Equivalence Numbers-a svih uređaja ne prelazi 5.

Étiquette d'homologation du ministère des Communications du Canada

AVIS : L'étiquette d'Industrie Canada identifie le matériel homologué. Cette étiquette certifie que le matériel est conforme aux normes de protection, d'exploitation et de sécurité des réseaux de télécommunications, comme le prescrivent les documents concernant les exigences techniques relatives au matériel terminal. Le ministère n'assure toutefois pas que le matériel fonctionnera à la satisfaction de l'utilisateur.

Avant d'installer ce matériel, l'utilisateur doit s'assurer qu'il est permis de le raccorder aux installations de l'entreprise locale de télécommunications. Le matériel doit également être installé en suivant une méthode acceptée de raccordement. L'abonné ne doit pas oublier qu'il est possible que la conformité aux conditions énoncées ci-dessus n'empêche pas la dégradation du service dans certaines situations.

Les réparations de matériel homologué doivent être coordonnées par un représentant désigné par le fournisseur. L'entreprise de télécommunications peut demander à l'utilisateur de débrancher un appareil à la suite de réparations ou de modifications effectuées par l'utilisateur ou à cause de mauvais fonctionnement.

Pour sa propre protection, l'utilisateur doit s'assurer que tous les fils de mise à la terre de la source d'énergie électrique, des lignes téléphoniques et des canalisations d'eau métalliques, s'il y en a, sont raccordés ensemble. Cette précaution est particulièrement importante dans les régions rurales.

Avertissement : L'utilisateur ne doit pas tenter de faire ces raccordements lui-même; il doit avoir recours à un service d'inspection des installations électriques ou à un électricien, selon le cas.

AVIS : L'indice d'équivalence de la sonnerie (IES) assigné à chaque dispositif terminal indique le nombre maximal de terminaux qui peuvent être raccordés à une interface. La terminaison d'une interface téléphonique peut consister en une combinaison de quelques dispositifs, à la seule condition que la somme d'indices d'équivalence de la sonnerie de tous les dispositifs n'excède pas 5.

Napomena o naponskoj žici

Zbog vaše sigurnosti, IBM isporučuje električni kabel s uzemljenim utikačem za korištenje s ovim IBM-ovim proizvodom. Radi izbjegavanja električnog udara uvijek koristite strujni kabel i utikač na pravilno uzemljenoj utičnici.

IBM kablovi za napajanje koji se koriste u SAD i Kanadi nalaze se na popisu Underwriter's Laboratories (UL) i potvrđeni su od strane Canadian Standards Association (CSA).

Za uređaje koji rade na 115 volti: Koristite kabelski set s popisa UL i potvrđen od CSA koji se sastoji od minimalno 18 AWG tip SVT ili SJT žice s tri vodiča maksimalne duljine 15 stopa (5 m) i paralelnog utikača s uzemljenjem od 15 ampera, 125 volti.

Za uređaje koji rade na 230 volti: Koristite kabelski set s popisa UL i potvrđen od CSA koji se sastoji od minimalno 18 AWG tip SVT ili SJT žice s tri vodiča maksimalne duljine 15 stopa (5 m) i tandem utikača s uzemljenjem od 15 ampera, 250 volti.

Za uređaje koji rade na 230 volti (izvan SAD): Koristite komplet kablova s uzemljenim utikačem. Kabel mora imati odgovarajuće sigurnosne ateste zemlje u kojoj se oprema instalira.

IBM strujni kablovi za neku određenu zemlju ili regiju se obično mogu nabaviti samo u toj zemlji ili regiji.

Kataloški broj IBM-ovog električnog kabela	Koristi se u ovim zemljama i regijama
13F9940	Argentina, Australija, Kina (NRK), Novi Zeland, Papua Nova Gvineja, Paragvaj, Urugvaj, Zapadna Samoa
13F9979	Afganistan, Alžir, Andora, Angola, Austrija, Belgija, Benin, Bugarska, Burkina Faso, Burundi, Kamerun, Centralnoafrička Republika, Čad, Kina (Makao S.A.R.), Češka Republika, Egipat, Finska, Francuska, Francuska Gvajana, Njemačka, Grčka, Gvineja, Mađarska, Island, Indonezija, Iran, Obala slonovače, Jordan, Libanon, Luksemburg, Malagasy, Mali, Martinik, Mauritanija, Mauricijus, Monako, Maroko, Mozambik, Nizozemska, Nova Kaledonija, Niger, Norveška, Poljska, Portugal, Rumunjska, Senegal, Slovačka, Španjolska, Sudan, Švedska, Sirija, Togo, Tunis, Turska, bivši SSSR, Vijetnam, bivša Jugoslavija, Zair, Zimbabve
13F9997	Danska
14F0015	Bangladeš, Burma, Pakistan, Južna Afrika, Sri Lanka
14F0033	Antigua, Bahrain, Brunei, Kanalski otoci, Kina (Hong Kong S.A.R.), Cipar, Dubai, Fidži, Gana, Indija, Irak, Irska, Kenija, Kuvajt, Malawi, Malezija, Malta, Nepal, Nigerija, Polinezija, Katar, Siera Leone, Singapur, Tanzanija, Uganda, Ujedinjeno kraljevstvo, Jemen, Zambija
14F0051	Liechtenstein, Švicarska
14F0069	Čile, Etiopija, Italija, Libija, Somalija
14F0087	Izrael
1838574	Tajland

Kataloški broj IBM-ovog električnog kabla	Koristi se u ovim zemljama i regijama
6952301	Bahami, Barbados, Bermuda, Bolivija, Brazil, Kanada, Caymanski otoci, Kolumbija, Kostarika, Dominikanska republika, Ekvador, El Salvador, Guatemala, Gijana, Haiti, Honduras, Jamaika, Japan, Koreja (južna), Liberija, Meksiko, Nizozemski Antili, Nikaragva, Panama, Peru, Filipini, Saudijska Arabija, Surinam, Tajvan, Trinidad (Zapadna Indija), Sjedinjene američke države, Venecuela



Broj dijela: 22P3145

Tiskano u Hrvatskoj

(1P) P/N: 22P3145

