

lenovo

Uživatelská příručka paměti USB 2.0
Security Memory Key

lenovo

Uživatelská příručka paměti USB 2.0
Security Memory Key

První vydání (červenec 2007)

© Copyright Lenovo 2006, 2007.

Části © Copyright International Business Machines Corporation 2005.

Všechna práva vyhrazena.

Obsah

Úvod	v	Zavádění operačního systému z paměti Security Memory Key	4-1
Kapitola 1. Úvod	1-1	Odstraňování problémů	4-2
Kapitola 2. Instalace paměti Security Memory Key na počítač	2-1	Servis a podpora.	A-1
Instalace a odstranění instalace programu KeyLock	2-1	Registrace produktu	A-1
Použití programu KeyLock	2-2	Technická podpora online	A-1
Vytvoření chráněné oblasti	2-3	Technická podpora po telefonu	A-1
Používání chráněné oblasti	2-3	Omezená záruka Lenovo.	B-1
Odhlášení z chráněné oblasti	2-4	Informace o záruce	B-4
Funkce důvěryhodný počítač	2-4	Záruční dodatek pro Mexiko	B-5
Ochrana proti zápisu	2-5	Upozornění	C-1
Kapitola 3. Chráněná oblast a úsporný režim/režim spánku systému	3-1	Čínská směrnice ROHS	C-2
Změna chráněné oblasti	3-1	Informace o recyklaci	C-2
Často kladené otázky (FAQ)	3-2	Ochranné známky	C-2
Kapitola 4. Použití utility Memory Key Boot	4-1	Upozornění na elektronické vyzařování D-1	
Vytvoření zaváděcí paměti Memory Key	4-1	Prohlášení o shodě s FCC (Federal Communications Commission)	D-1

Úvod

Tato příručka obsahuje návod k instalaci a použití paměti Lenovo™ USB 2.0 Security Memory Key.

Dodávka obsahuje:

- paměť USB 2.0 Security Memory Key
- CD USB 2.0 Security Memory Key
- *Stručnou úvodní příručku*

Pokud některá z položek chybí nebo je poškozena, obraťte se na svého dodavatele. Uschovejte si doklad o koupi, může být nutný pro získání záručního servisu.

Tato Uživatelská příručka je dostupná na CD USB 2.0 Security Memory Key.

Kapitola 1. Úvod

Paměť USB 2.0 Security Memory Key je malé přenosné paměťové zařízení, které je možné použít pro sdílení dat mezi počítači s funkčním USB portem (např. mezi přenosným a stolním počítačem) bez použití diskety. Paměť Security Memory Key poskytuje pro ukládání textů, prezentací, tabulek a jiných souborů výrazně více místa než disketa 1,44 MB. Také umožňuje vytvořit bezpečnou oblast, ve které jsou vaše dokumenty uloženy zašifrované.

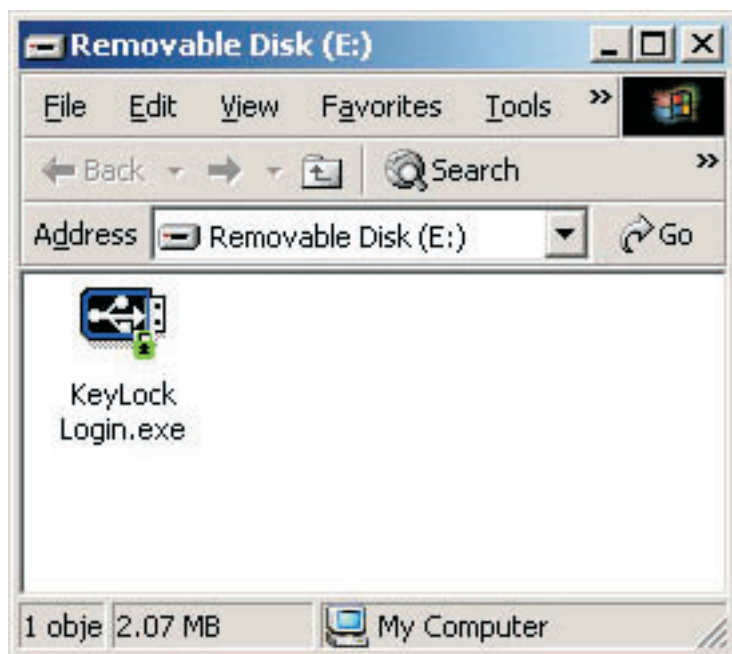
Tato příručka obsahuje návod k instalaci a použití paměti USB 2.0 Security Memory Key v operačních systémech Microsoft® Windows® 2000 Professional, Windows XP a Microsoft Windows Vista™.

Kapitola 2. Instalace paměti Security Memory Key na počítač

Aby bylo možné instalovat a používat paměť Security Memory Key, musí systém splňovat následující požadavky:

- jeden z následujících operačních systémů:
 - Windows 2000 SP4
 - Windows XP SP2
 - Windows Vista
- 20 MB volného diskového prostoru (na disku C)
- přístup k hlavnímu disku (obvykle disk C)
- dostupný port USB 2.0

Windows 2000, Windows XP a Windows Vista obsahují podporu pro paměť USB 2.0 Security Memory Key a nevyžadují žádné další ovladače. Připojte paměť Security Memory Key ke konektoru USB. Paměť Security Memory Key je nyní připravena k použití. Zobrazuje se jako výměnný disk s přiřazeným písmenem (například E:), jak ukazuje obrázek.



Instalace a odstranění instalace programu KeyLock

Paměť USB 2.0 Security Memory Key podporuje program KeyLock. Pokud vaše paměť Security Memory Key podporuje program KeyLock, ověřte, že máte jeho nejnovější verzi, kterou můžete získat na webové stránce <http://www.Lenovo.com/pc/support>.

Program KeyLock je dodáván instalovaný v paměti USB 2.0 Security Memory Key a také na dodaném CD.

Program KeyLock lze instalovat z CD takto:

1. Vložte CD USB 2.0 Security Memory Key dodané s pamětí do jednotky CD-ROM počítače a vložte paměť Security Memory Key do konektoru USB počítače.
2. Po vložení CD s uživatelskou příručkou a softwarem se automaticky otevře úvodní okno. Klepněte na **Software** v levé části okna.

3. Klepněte na **Install KeyLock software**.
4. Otevře se okno instalace programu KeyLock. Pečlivě si přečtete obsah okna. Klepněte na **Dále**.
5. Pokračujte podle pokynů zobrazených v okně. Pokračujte klepnutím na **Dále**.
6. Klepnutím na **RESTART** restartujete počítač. Instalace je dokončena. Program KeyLock bude nyní dostupný v paměti Security Memory Key.

Instalaci programu KeyLock odstraníte takto:

1. Vložte CD USB 2.0 Security Memory Key dodané s pamětí do počítače a vložte paměť Security Memory Key do konektoru USB počítače.
2. Po vložení CD s uživatelskou příručkou a softwarem se automaticky otevře úvodní okno. Klepněte na **Software** v levé části okna.
3. Klepněte na **Install KeyLock software**.
4. Otevře se okno instalace programu KeyLock. Pečlivě si přečtete obsah okna. Klepněte na **Dále**.
5. Klepněte na **Uninstall KeyLock from this computer**. Klepněte na **Dále**.
6. Pokračujte podle pokynů zobrazených v okně. Pokračujte klepnutím na **Dále**.
7. Klepnutím na **RESTART** restartujete počítač. Odinstalace je dokončena. Program KeyLock je nyní odstraněn z paměti Security Memory Key.

Poznámky:

1. Před instalací nebo odstraněním instalace uložte všechny otevřené dokumenty a ukončete všechny aplikace.
2. Před instalací nebo odstraněním instalace se přihlašte do operačního systému jako administrátor.
3. Při instalaci nebo při odstraňování instalace programu KeyLock budou vymazána všechna data v paměti Security Memory key. Chcete-li uchovat data v paměti Security Memory Key, odpojte paměť od počítače před spuštěním procesu instalace.

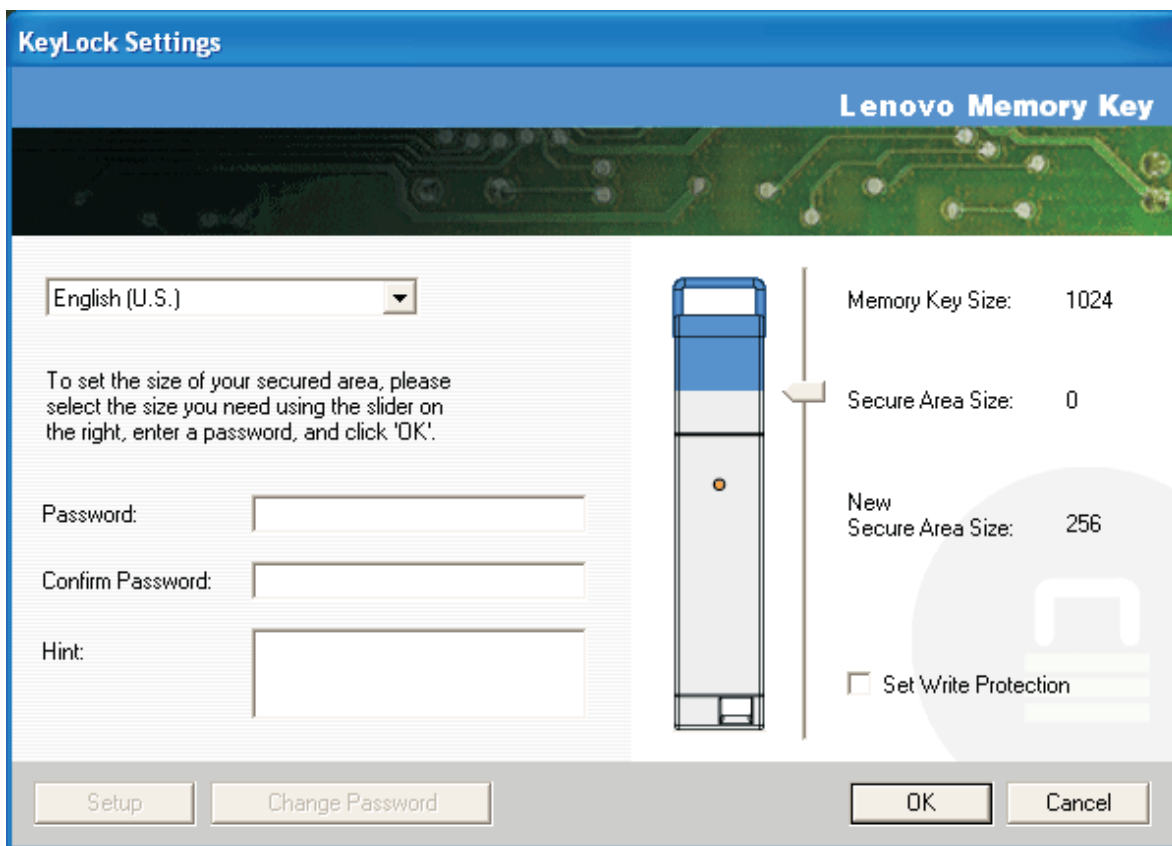
Použití programu KeyLock

KeyLock umožňuje vytvořit a používat heslem chráněnou oblast paměti USB 2.0 Security Memory Key, která se nazývá Secure Zone.

Upozornění: Při vytvoření chráněné oblasti je paměť Security Memory Key zformátována a všechna data v ní jsou vymazána. Zálohujte své soubory před vytvořením chráněné oblasti.

Vytvoření chráněné oblasti

1. Vyberte disk přiřazený k paměti Security Memory Key a poklepejte na ikonu **KeyLock**.
2. Z nabídky vyberte požadovaný jazyk a klepněte na **OK**. Podporované jazyky jsou: angličtina, francouzština, španělština, italština, němčina, portugalština, čínština (tradiční a zjednodušená) a japonština.
3. Po přečtení úvodního okna programu KeyLock klepněte na **OK**.
4. Do příslušných polí okna KeyLock Settings zadejte následující údaje:
 - a. Heslo (povinné).
 - b. Opakování hesla pro potvrzení (povinné).
 - c. Náповědu při zapomenutí hesla.
 - d. Pomocí posuvníku určete velikost vytvářené chráněné oblasti.

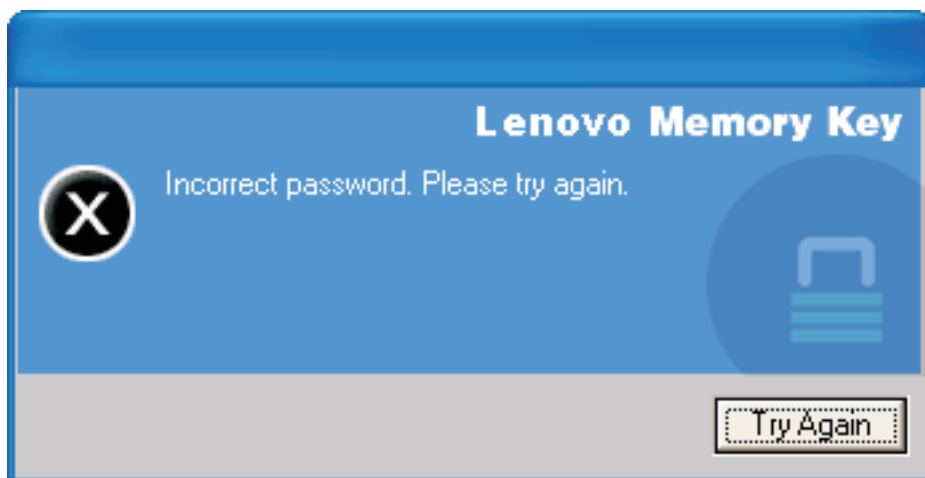


5. Po nastavení velikosti chráněné oblasti klepněte na **OK**.
6. Klepnutím na **OK** spustíte vytvoření chráněné oblasti. Po vytvoření chráněné oblasti znovu klepněte na **OK**. Nyní se můžete přihlásit do chráněné oblasti.

Používání chráněné oblasti

Chráněná oblast se používá takto:

1. Poklepejte na ikonu **KeyLock Login** paměti Security Memory Key. Otevře se přihlašovací okno KeyLock.
2. Zadáním hesla a klepnutím na **OK** se přihlásíte do chráněné oblasti. Pokud jste heslo zapomněli, klepněte na **Hint**. Pokud zadáte chybné heslo, zobrazí se následující zpráva, která upozorňuje na nesprávnost zadaného hesla.



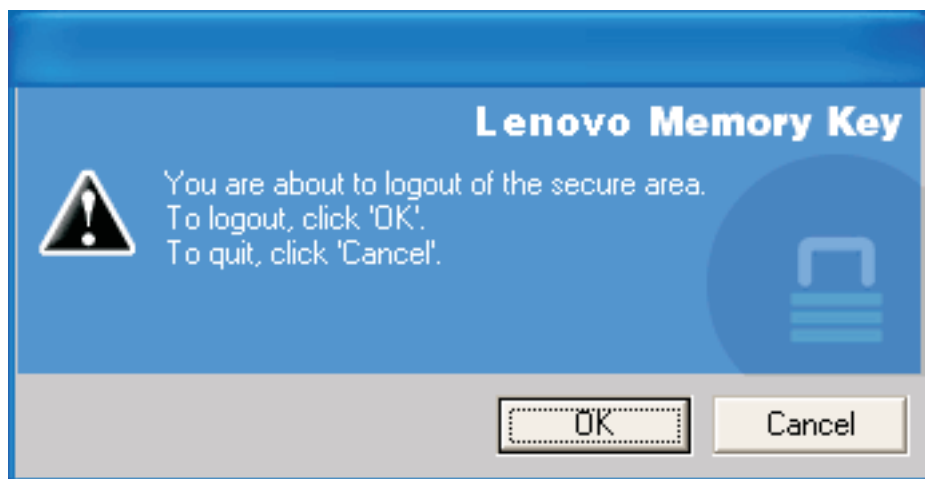
3. Po zadání správného hesla se dostanete do chráněné oblasti.

Poznámka: Zobrazené soubory, které jsou v chráněné oblasti jsou označeny zvýrazněním.

Odhlášení z chráněné oblasti

Z chráněné oblasti se odhlásíte takto:

1. Poklepejte na ikonu **KeyLock Logout** paměti Security Memory Key.
2. Zobrazí se následující okno.



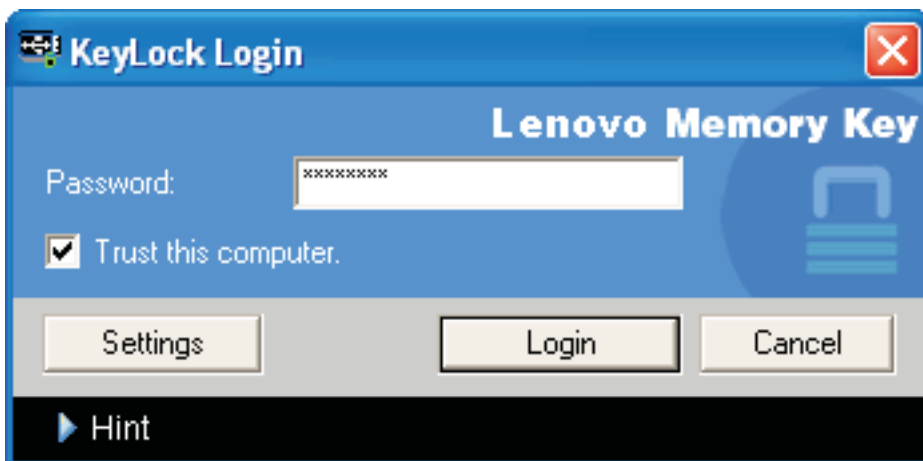
3. Klepnutím na **OK** opustíte chráněnou oblast.

Funkce důvěryhodný počítač

Pokud jsou data zabezpečena s parametrem Trust, je možné určit některé počítače jako důvěryhodné (například pracovní počítač nebo domácí počítač). Na těchto počítačích není potřeba zadávat heslo při každém připojení paměti Security Memory Key. Toto je vhodné, pokud například používáte paměť Security Memory Key často na jednom počítači nebo pokud paměť na jednom počítači pravidelně zálohujete.

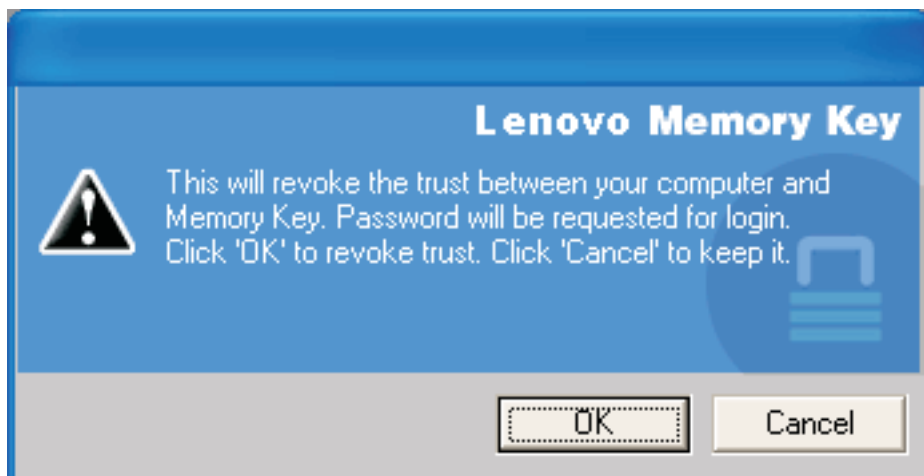
Označení pracovní stanice jako důvěryhodného počítače:

1. Zaškrtněte políčko **Trust this computer** v přihlašovacím okně programu KeyLock a přihlašte se pomocí hesla, jak ukazuje následující obrázek.



Pokud je počítač označen jako důvěryhodný, zobrazí se přihlašovací okno programu KeyLock při každém připojení paměti Security Memory Key k počítači. Není však nutné zadat heslo.

2. Chcete-li odstranit příznak důvěryhodnosti počítače, zrušte zaškrtnutí políčka **Trust this computer** v přihlašovacím okně programu KeyLock. Zobrazí se následující varovná zpráva.



Ochrana proti zápisu

Funkce ochrany proti zápisu slouží k ochraně dat před viry a jiným poškozením při připojení k počítači s neznámou úrovní zabezpečení. Ochranu zapnete zaškrtnutím políčka **Set Write Protection** v okně nastavení programu KeyLock.

KeyLock Settings

Lenovo Memory Key

English (U.S.)

To set the size of your secured area, please select the size you need using the slider on the right, enter a password, and click 'OK'.

Password:

Confirm Password:

Hint:



Memory Key Size: 1024

Secure Area Size: 256

Set Write Protection

Setup

Change Password

OK

Cancel

Kapitola 3. Chráněná oblast a úsporný režim/režim spánku systému

Před přechodem systému do úsporného režimu nebo do režimu spánku byste měli uložit a zavřít všechny soubory z paměti Memory Key.

Změna chráněné oblasti

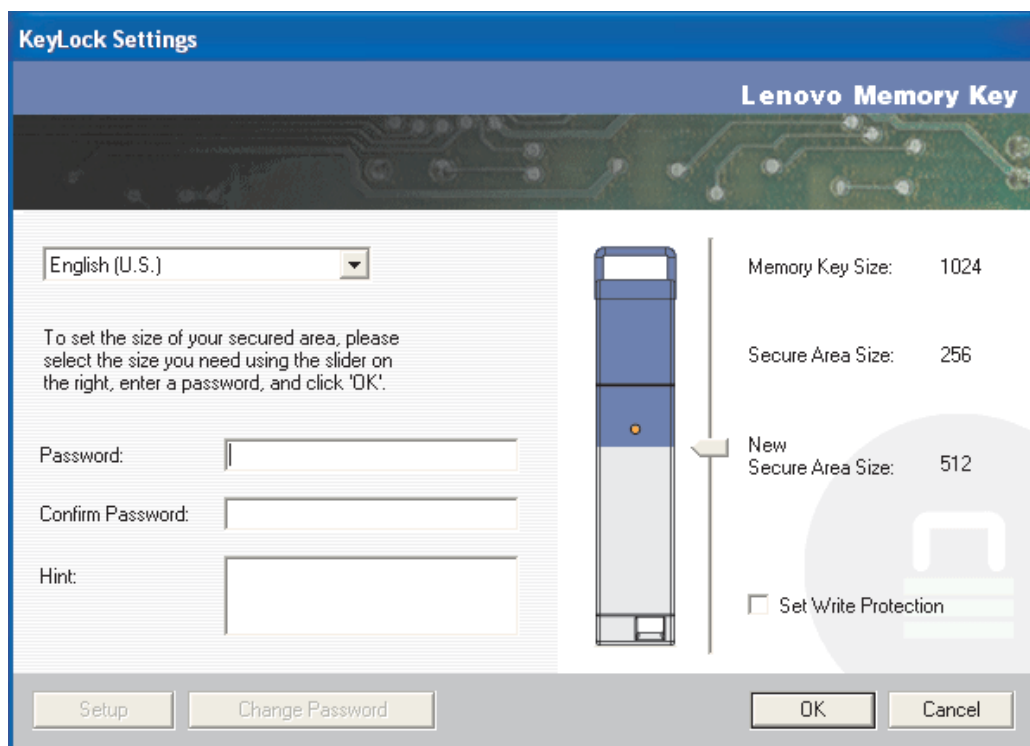
Upozornění: Změna velikosti chráněné oblasti vyžaduje formátování paměti Memory Key. To způsobí vymazání **všech** chráněných i nechráněných dat.

Chráněnou oblast změníte takto:

1. Klepněte na **Setup** v okně nastavení programu KeyLock.
2. Zadejte **heslo** a potvrďte ho opakovaným zadáním.
3. Pokud jste heslo zapomněli, použijte **Hint**.
4. Pomocí posuvníku nastavte velikost chráněné oblasti.
5. Klepněte na **OK**.

Pokud chcete odstranit chráněnou oblast a využít celou kapacitu paměti Memory Key pro nechráněnou oblast, postupujte takto:

1. Proveďte kroky 1 až 3 výše.
2. Nastavte velikost chráněné oblasti na 0 %.
3. Klepnutím na **OK** změnu potvrďte.



Často kladené otázky (FAQ)

Otázka: Jak se zjistí verze programu KeyLock?

Odpověď: Nejjednodušší způsob je klepnout pravým tlačítkem na ikonu **KeyLock** paměti Memory Key a potom klepnout na **Properties** a **Version**.

Otázka: Jak se provádí aktualizace programu KeyLock na nejnovější verzi?

Odpověď: Stáhněte instalaci z webové stránky <http://www.lenovo.com/support> na váš počítač. Spusťte instalaci a vyberte "Upgrade the Keylock to latest version" a pokračujte podle pokynů.

Otázka: Je možné změnit heslo programu KeyLock bez formátování chráněné oblasti?

Odpověď: Ano. Použijte tlačítko Change Password v okně nastavení programu KeyLock. Pokud změníte heslo jinak než pomocí tlačítka Change Password je paměť Memory Key zformátována a **VŠECHNA** data jsou vymazána.

Otázka: Jak se přepíná mezi chráněnou a nechráněnou oblastí?

Odpověď: Spusťte program KeyLock z plochy, z paměti Memory Key nebo z panelu rychlého spuštění. Pokud uvidíte výzvu k zadání hesla, znamená to, že pracujete v nechráněné oblasti. Zadáním **hesla** a klepnutím na **OK** se přihlásíte do chráněné oblasti. Pokud se zobrazí okno, které žádá potvrzení odhlášení z chráněné oblasti, pracujete v chráněné oblasti. Klepnutím na **OK** se přepnete do nechráněné oblasti. Klepnutím na **Cancel** zůstanete v chráněné oblasti.

Otázka: Existuje způsob formátování chráněné i nechráněné oblasti paměti v případě, že formátování pomocí programu KeyLock selže?

Odpověď: Ano. Použijte formátovací utilitu operačního systému. Potom znovu instalujte program KeyLock z CD.

Kapitola 4. Použití utility Memory Key Boot

Utilita Memory Key Boot umožňuje vytvořit z paměti Memory Key zaváděcí disk. Po vytvoření zaváděcího disku je možné použít paměť Memory Key pro zavádění systému do počítače.

Vytvoření zaváděcí paměti Memory Key

Zaváděcí paměť Memory Key vytvoříte takto:

1. Poklepejte na ikonu **Boot Application** na CD. Otevře se okno aplikace.
2. Připojte paměť **Memory Key**. V příslušných polích okna aplikace se zobrazí vlastnosti disku (kapacita, systém souborů).
3. Chcete-li vytvořit **jmenovku disku**, zadejte ho do pole Volume label (až 11 znaků).
4. Klepnutím na **Start** spustíte vytváření zaváděcího disku. Zobrazí se varovná zpráva oznamující, že budou smazána všechna data. Pokračujte klepnutím na **OK**. Chcete-li proces formátování přerušit, klepněte na **Cancel**.
5. Po klepnutí na **Start** se zobrazí ukazatel průběhu formátování. Po dokončení formátování se zobrazí zpráva oznamující úspěšné dokončení.
6. Chcete-li program ukončit bez vytváření zaváděcího disku, klepněte na **Cancel**.

Poznámka:

- a. Vytvoření zaváděcího disku vyžaduje formátování paměti Memory Key. Tím dojde ke smazání všech souborů uložených v paměti.
- b. Po spuštění formátování není možné tento proces přerušit, dokud není dokončen.
- c. **NEODPOJUJTE** paměť Memory Key během formátování. Ujistěte se, že jste uzavřeli všechny aplikace, které by mohly paměť Memory Key používat.

Zavádění operačního systému z paměti Security Memory Key

Operační systém zavedete z paměti Security Memory Key takto:

1. Vypněte počítač. Zapojte paměť Memory Key do libovolného dostupného portu USB.
2. Zapněte počítač a podle postupu popsaného v dokumentaci počítače spustíte nastavení kódu BIOS. Vyberte část, která určuje pořadí zařízení při zavádění systému.
3. Změňte pořadí následujícím způsobem:
 - Disketová mechanika (pro některé typy počítačů nemusí být dostupná - závisí na konfiguraci počítače).
 - Jednotka ATAPI CD-ROM nebo optický disk.
 - Pevný disk - paměť USB Memory Key.
 - Pevný disk - hlavní pevný disk nebo disky s operačním systémem a datovými soubory.
4. Uložte změny nastavení a ukončete BIOS.
5. Restartujte počítač. Měl by se spustit příkazový řádek DOS z paměti Memory Key.

Odstraňování problémů

- Vytvoření zaváděcího disku v paměti s chráněnou oblastí: Pokud jste v paměti Memory Key dříve vytvořili chráněnou oblast pomocí programu KeyLock, je potřeba tuto oblast před vytvořením zaváděcího disku odstranit. Chráněnou oblast odstraní programem KeyLock tak, že nastavíte velikost chráněné oblasti na nulu. Další informace naleznete v příručce programu KeyLock na CD.
- Vytvoření zaváděcího disku v paměti s ochranou proti zápisu: Pokud jste zapnuli ochranu proti zápisu (pomocí aplikace MyKey), bude potřeba tuto ochranu před vytvořením zaváděcího disku vypnout. Další informace naleznete v příručce aplikace MyKey na CD.

Servis a podpora

Následující informace popisují technickou podporu poskytovanou pro produkt během záruční doby a po celou dobu jeho životnosti. Úplné vysvětlení všech záručních podmínek najdete v dokumentu Omezená záruka Lenovo.

Registrace produktu

Registrací získáte servis produktu a podporu aktualizací a také bezplatné a zlevněné příslušenství k počítači.

Zaregistrujte se na webové stránce <http://www.lenovo.com/register>.

Technická podpora online

Technická podpora online je dostupná po dobu životnosti produktu na webové stránce <http://www.lenovo.com/support>.

Během záruční doby lze využít pomoc při náhradě nebo výměně vadných součástí. Navíc, je-li součást instalována v počítači Lenovo, můžete mít nárok na servis v rámci sídla Vaší firmy. Zástupce technické podpory vám pomůže určit postup, který pro vás bude nejvýhodnější.

Technická podpora po telefonu

Podpora instalace a nastavení pomocí střediska zákaznické podpory bude poskytována ještě 90 dní poté, co byla součást stažena z prodeje. Po této době bude podpora zrušena na poskytována za poplatek podle uvážení Lenovo. Další podpora je dostupná za malý poplatek.

Při volání na technickou podporu Lenovo mějte pokud možno připraveny následující údaje: název a číslo součásti, doklad o koupi, výrobce, model, sériové číslo a příručku počítače, přesné znění případné chybové zprávy, popis problému a údaje o hardwarové a softwarové konfiguraci systému.

Je možné, že zástupce technické podpory s vámi bude během hovoru procházet na Vašem počítači kroky vedoucí k určení problému.

Seznam telefonních čísel servisu a podpory je uveden na webové stránce <http://www.lenovo.com/support/phone>.

Omezená záruka Lenovo

L505-0010-00 09/2006

Tato Omezená záruka Lenovo se vztahuje pouze na hardwarové produkty Lenovo, které jste si zakoupili pro své vlastní použití, a nikoli pro účely dalšího prodeje. Tato záruka může být někdy v jiných dokumentech od Lenovo nazývána jako Prohlášení o omezené záruce (SOLW).

Co pokrývá tato záruka

Lenovo zaručuje, že žádný hardwarový produkt nebude při běžném používání během záruční doby vykazovat žádné vady materiálu ani zpracování. Záruční doba vztahující se na produkt počíná běžet v den nákupu uvedený na faktuře, pokud Vás Lenovo nebude informovat jinak. Záruční doba a typ záručního servisu, které se vztahují na Váš produkt, jsou stanoveny níže v oddílu nazvaném "**Informace o záruce.**"

TATO ZÁRUKA PŘEDSTAVUJE VAŠI VÝHRADNÍ ZÁRUKU A NAHRAZUJE VEŠKERÉ OSTATNÍ ZÁRUKY NEBO PODMÍNKY, VYJÁDŘENÉ VÝSLOVNĚ NEBO VYPLÝVAJÍCÍ Z OKOLNOSTÍ, VČETNĚ, A TO ZEJMÉNA, ZÁRUK ČI PODMÍNEK PRODEJNOSTI NEBO VHODNOSTI PRO URČITÝ ÚČEL VYPLÝVAJÍCÍCH Z OKOLNOSTÍ. NĚKTERÉ STÁTY NEBO JURISDIKCE NEPŘIPOUŠTĚJÍ VYLOUČENÍ ZÁRUK VYJÁDŘENÝCH VÝSLOVNĚ NEBO VYPLÝVAJÍCÍCH Z OKOLNOSTÍ, A PROTO SE NA VÁS VÝŠE UVEDENÉ VÝJIMKY A OMEZENÍ NEMUSÍ VZTAHOVAT. V TAKOVÉM PŘÍPADĚ JSOU TAKOVÉ ZÁRUKY POSKYTNUTY POUZE V ROZSAHU VYŽADOVANÉM ZÁKONEM A JSOU OMEZENY NA TRVÁNÍ ZÁRUČNÍ DOBY. PO SKONČENÍ TĚTO DOBY SE ŽÁDNÉ DALŠÍ ZÁRUKY NEPOSKYTUJÍ. NĚKTERÉ STÁTY NEBO JURISDIKCE NEPŘIPOUŠTĚJÍ OMEZENÍ DOBY TRVÁNÍ ZÁRUKY VYPLÝVAJÍCÍ Z OKOLNOSTÍ, A PROTO SE NA VÁS VÝŠE UVEDENÉ OMEZENÍ TRVÁNÍ ZÁRUKY NEMUSÍ VZTAHOVAT.

Jak získat záruční servis

Jestliže produkt během záruční doby nefunguje, jak je zaručeno, obraťte se na Lenovo nebo schváleného poskytovatele služeb (dále jen jako "poskytovatel služeb") za účelem získání záručního servisu. Tyto individuální poskytovatele zde nazýváme jako "poskytovatel služeb". Seznam poskytovatelů služeb a jejich telefonních čísel je k dispozici na adrese www.lenovo.com/support/phone.

Záruční servis nemusí být dostupný ve všech lokalitách a může se lokalitu od lokality lišit. V oblastech mimo běžnou servisní oblast poskytovatele služeb mohou být vyúčtovány příslušné poplatky. Chcete-li získat informace o specifické lokalitě, obraťte se na místního poskytovatele služeb.

Co udělá poskytovatel služeb pro nápravu problémů

Obrátíte-li se na poskytovatele služeb, musíte postupovat v souladu s definovanými procedurami pro určení a rozlišení problému.

Váš poskytovatel služeb se pokusí diagnostikovat a vyřešit problém po telefonu nebo prostřednictvím vzdálené asistence. Váš poskytovatel služeb Vás může vyzvat ke stažení a instalaci stanovených aktualizací softwaru.

Některé problémy lze vyřešit pomocí náhradního dílu, který si můžete nainstalovat sami (jako je klávesnice, myš, mikrofon, paměť, pevný disk nebo replikátor portů) a který se nazývá "jednotka CRU" neboli "Customer Replaceable Unit". Je-li tomu tak, zašle Vám poskytovatel služeb jednotku CRU, abyste si ji nainstalovali.

V případě, že problém nelze vyřešit po telefonu nebo vzdálenou asistencí, prostřednictvím aktualizací aplikace či softwaru, nebo pomocí jednotky CRU, zajistí poskytovatel služeb servis na základě typu záruky k produktu, který je uveden pod nadpisem "**Informace o záruce.**"

Jestliže poskytovatel služeb rozhodne, že produkt není možné opravit, nahradí jej produktem, který bude přinejmenším jeho funkčním ekvivalentem.

Jestliže poskytovatel služeb rozhodne, že není možné Váš produkt ani opravit ani vyměnit, pak je jedinou alternativou vrácení produktu v místě jeho prodeje nebo společnosti Lenovo, přičemž kupní cena Vám bude vrácena.

Výměna stroje nebo jeho dílu

Je-li v rámci záručního servisu provedena výměna produktu nebo jeho dílu, přechází původní díl, který poskytovatel služeb vymění, do majetku společnosti Lenovo a nově použitý náhradní díl do Vašeho vlastnictví. Všechny odstraněné díly musí být původní a nezměněné. Náhradní díl nemusí být nový, ale bude v dobrém provozním stavu a bude alespoň funkčně rovnocenný původnímu dílu. Na náhradní díl se záruka vztahuje pouze v rozsahu záruky na vyměněný díl.

Zavazujete se, že před výměnou produktu nebo jeho dílu prostřednictvím poskytovatele služeb:

1. odstraníte všechny prvky, díly, rozšíření, úpravy a doplňky, které nejsou kryty záručním servisem;
2. zajistíte, že nebudou existovat žádné právní překážky nebo omezení, které by bránily výměně produktu;
3. pokud nejste vlastníkem produktu, získáte od jeho vlastníka oprávnění k provedení záručního servisu poskytovatelem služeb.

Vaše další odpovědnost

Kde je to na místě, budete před provedením servisu postupovat takto:

1. budete se řídit servisními postupy, které stanoví poskytovatel služeb;
2. budete zálohovat nebo zabezpečíte všechny programy a data obsažená v produktu;
3. poskytnete Vašemu poskytovateli služeb všechny systémové klíče nebo hesla a dostatečný, volný a bezpečný přístup k Vaším zařízením, abyste mu umožnili splnit podmínky této záruky; a
4. zajistíte, aby všechny informace o identifikovaných nebo identifikovatelných jednotlivcích (dále jen "osobní údaje") byly vymazány z produktu nebo - v případě zbývajících osobních údajů, které nevymažete - budete postupovat v souladu s veškerými příslušnými právními předpisy.

Užívání osobních údajů

Jestliže získáte služby/servis na základě této záruky, Lenovo si uchová, použije a zpracuje informace o Vašem záručním nároku a Vaše kontaktní informace včetně jména, telefonních čísel, adresy a e-mailové adresy. Lenovo použije tyto informace k provedení servisu na základě této záruky a ke zlepšení obchodního vztahu s Vámi, jako je například provedení interní kontroly účinnosti záručního servisu, který jsme Vám poskytli. Máme právo se na Vás obrátit s dotazem ohledně Vaší spokojenosti s naším záručním servisem nebo Vás budeme informovat o stažení produktů z prodeje nebo o bezpečnostních otázkách. Za těmito účely jsme oprávněni převést Vaše informace do kterékoliv země, v níž podnikáme, a můžeme je poskytnout subjektům vystupujícím naším jménem. Zároveň jsme oprávněni zveřejnit tyto informace v případech, kdy tak vyžaduje zákon nebo soudní orgány.

Na co se tato záruka nevztahuje

Tato záruka nepokrývá:

- nepřerušovaný ani bezchybný provoz produktu;
- ztrátu nebo poškození Vašich dat;
- žádné softwarové programy, ať již dodané s produktem nebo nainstalované následně;
- selhání či poškození, které je výsledkem nesprávného použití, nehody, modifikace, nevhodného fyzického nebo operačního prostředí, přírodní katastrofy, nárazového proudu nebo nesprávné údržby z Vaší strany;
- žádné produkty třetích stran, včetně produktů, které může Lenovo obstarat a poskytnout nebo na Vaši žádost integrovat do produktu Lenovo; a
- žádnou technickou či jinou podporu, jako je asistence k otázkám typu "jak na to" a k otázkám týkajícím se nastavení a instalace produktu.

V případě odstranění nebo změny identifikačních štítků na produktu nebo jeho dílech pozbývá tato záruka právní platnosti.

Omezení odpovědnosti

Lenovo odpovídá za ztrátu nebo škodu na Vašem produktu pouze v průběhu doby, kdy 1) je produkt v držení Vašeho poskytovatele služeb nebo 2) během přepravy v případech, kdy přepravní náklady hradí poskytovatel služeb.

Lenovo ani poskytovatel služeb neodpovídají za jakákoliv Vaše data obsažená v produktu, včetně dat důvěrných, zákonem chráněných nebo osobních. Jste povinni odstranit z produktu všechna taková data a/nebo je před jeho servisem nebo vrácením řádně zálohovat.

Mohou nastat okolnosti, kdy Vám z důvodu neplnění závazku ze strany společnosti Lenovo či z jiného důvodu může vzniknout právo žádat na Lenovo náhradu škody. V každém takovém případě, bez ohledu na důvod, na základě kterého máte právo žádat na Lenovo náhradu škody (včetně závažného porušení smlouvy, nedbalosti, uvedení v omyl či jiného smluvního nebo mimosmluvního nároku) odpovídá Lenovo pouze za skutečnou škodu, která Vám vznikla, nepřesahující výši částky, kterou jste zaplatili za produkt, vyjma případu, kdy odpovědnost nelze vyloučit s ohledem na platné právní předpisy nebo ji s ohledem na platné právní předpisy v určitém rozsahu omezit. Toto omezení se nevztahuje na škodu spojenou se zraněním osob (včetně úmrtí) a na škodu na movitém a nemovitém majetku, za niž odpovídá Lenovo na základě právních předpisů.

Toto omezení se vztahuje rovněž na dodavatele a prodejce Lenovo a na Vašeho poskytovatele služeb. Jedná se o maximum, za které nese odpovědnost Lenovo společně se svými dodavateli a prodejci a s poskytovatelem servisu.

LENOVO ANI JEJÍ DODAVATELÉ A PRODEJCI, ANI POSKYTOVATELÉ SERVISU NEJSOU ZA ŽÁDNÝCH OKOLNOSTÍ ODPOVĚDNÍ ZA ŽÁDNOU Z NÍŽE UVEDENÝCH ŠKOD, A TO ANI V PŘÍPADĚ, ŽE BYLI NA MOŽNOST JEJICH VZNIKU PŘEDEM UPOZORNĚNI: 1) ZA NÁROKY TŘETÍCH STRAN NA NÁHRADU ŠKODY VZNESENÉ VŮČI VÁM; 2) ZA ZTRÁTU VAŠICH DAT NEBO ŠKODU NA VAŠICH DATECH; 3) ZA ZVLÁŠTNÍ, NAHODILÉ NEBO NEPŘÍMÉ ŠKODY ČI ZA JAKÉKOLIV NÁSLEDNÉ EKONOMICKÉ ŠKODY, VČETNĚ UŠLÉHO ZISKU, ZTRÁTU OBCHODNÍHO VÝNOSU, DOBRÉHO JMÉNA NEBO PŘEDPOKLÁDANÝCH ÚSPOR. NĚKTERÉ STÁTY NEBO JURISDIKCE NEUMOŽŇUJÍ VYLOUČENÍ NEBO OMEZENÍ NAHODILÝCH NEBO NÁSLEDNÝCH ŠKOD, TAKŽE SE NA VÁS VÝŠE UVEDENÉ OMEZENÍ NEBO VYLOUČENÍ NEMUSÍ VZTAHOVAT.

Řešení sporů

Jestliže jste produkt zakoupili v **Kambodže, Indonésii, na Filipínách, ve Vietnamu nebo na Srí Lance**, budou spory vzniklé na základě této záruky nebo ve spojení s touto zárukou s konečnou platností řešeny v rozhodčím řízení (arbitráž) s místem konání v Singapuru a tato záruka se bude řídit, bude interpretována a vymáhána v souladu s právními předpisy Singapuru, a to bez ohledu na kolizi právních norem. Jestliže jste produkt zakoupili v **Indii**, budou spory vzniklé na základě této záruky nebo ve spojení s touto zárukou s konečnou platností řešeny v rozhodčím řízení (arbitráž) s místem konání v Bangalore v Indii. Rozhodčí řízení (arbitráž) v Singapuru bude probíhat v souladu s arbitrážními pravidly SIAC (Singapore International Arbitration Center) (dále jen "pravidla SIAC"), v té době účinnými. Rozhodčí řízení (arbitráž) v Indii bude probíhat v souladu s právními předpisy Indie, v té době účinnými. Výrok rozhodčího soudu bude konečný a závazný pro zúčastněné strany bez odvolání, bude v písemné formě a bude obsahovat shromážděná fakta a právní závěry. Všechna rozhodčí řízení (arbitráž) se budou konat a veškerá dokumentace předkládaná v těchto řízeních bude vypracována v anglickém jazyce a anglická jazyková verze této záruky má přednost před jakoukoli jinou jazykovou verzí v těchto řízeních.

Jiná práva

TATO ZÁRUKA VÁM DÁVÁ SPECIFICKÁ ZÁKONNÁ PRÁVA A VY MŮŽETE MÍT DALŠÍ PRÁVA, KTERÁ SE MOHOU LIŠIT STÁT OD STÁTU, JURISDIKCE OD JURISDIKCE. DÁLE MŮŽETE MÍT ROVNĚŽ JINÁ PRÁVA VYPLÝVAJÍCÍ Z PŘÍSLUŠNÝCH PRÁVNÍCH PŘEDPISŮ NEBO Z PÍSEMNÉ SMLOUVY S LENOVO. NIC V TÉTO ZÁRUCE NEMÁ VLIV NA ZÁKONNÁ PRÁVA, VČETNĚ PRÁV

SPOTŘEBITELŮ NA ZÁKLADĚ NÁRODNÍ LEGISLATIVY, UPRAVUJÍCÍCH PRODEJ SPOTŘEBNÍHO ZBOŽÍ, KTERÁ NELZE VYLOUČIT NEBO SMLUVNĚ OMEZIT.

Evropský hospodářský prostor (EHP)

Zákazníci ze zemí EHP mohou kontaktovat Lenovo na této adrese: Lenovo Warranty & Service Quality Dept., PO Box 19547, Invertable Road, Greenock, Scotland PA16 9WX. Služby na základě této záruky na hardwarové produkty Lenovo zakoupené v zemích EHP lze získat v jakékoli zemi EHP, v níž byl produkt společností Lenovo ohlášen a učiněn dostupným.

Tato Omezená záruka Lenovo je na adrese www.lenovo.com/warranty dostupná také v jiných jazycích.

Informace o záruce

Typ produktu nebo stroje	Země nebo region nákupu	Záruční doba	Typ záručního servisu
Paměť USB 2.0 Security Memory Key	Celosvětově	1 rok	1, 4

Je-li to potřeba, Váš poskytovatel služeb provede opravu nebo výměnu v závislosti na typu záručního servisu, který je specifikován pro Váš produkt, a v závislosti na dostupných službách. Naplánování provedení servisu bude záviset na čase Vašeho telefonického hovoru, na dostupnosti náhradních dílů a na dalších faktorech.

Záruční doba v délce 1 roku poskytovaná na díly a na práci znamená, že společnost Lenovo poskytuje záruční servis po dobu prvního roku záruční doby (nebo po delší dobu, pokud tak vyžaduje zákon).

Typy záručního servisu

1. Servis typu CRU Service

V případě servisu typu CRU Service Vám poskytovatel služeb dodá jednotky CRU, abyste si je sami nainstalovali. Většinu jednotek CRU lze snadno nainstalovat, některé z nich však vyžadují určité technické znalosti a nástroje. Informace o CRU a pokyny k její výměně jsou dodávány s produktem a je možné je kdykoliv získat na vyžádání od Lenovo. Jste oprávněni požádat, aby Vám poskytovatel služeb nainstaloval některé jednotky CRU na základě některého z jiných typů záručního servisu určeného pro Váš produkt. Instalace externích jednotek CRU (jako je myš, klávesnice či monitor) spadá do rámce Vaší odpovědnosti. Lenovo stanoví v materiálech dodaných s náhradní jednotkou CRU, zda musí být vadná jednotka CRU vrácena zpět. V případě, že je vyžadováno vrácení, 1) jsou spolu s náhradní jednotkou CRU zaslány i pokyny k vrácení, vyplacená zpětná průvodka a příslušný přepravní kontejner, a 2) v případě, že Váš poskytovatel služeb neobdrží vadnou jednotku CRU během 30 dnů poté, co jste obdrželi náhradní jednotku CRU, je oprávněn vyúčtovat Vám poplatek za náhradní jednotku CRU.

2. Servis typu On-site (servis u zákazníka)

Na základě servisu typu On-Site Service poskytovatel služeb buď opraví, nebo vymění vadný produkt u zákazníka, a ověří jeho provoz. Jste povinni zajistit vhodnou pracovní oblast pro demontáž a opětovnou montáž produktu Lenovo. U některých produktů může Váš poskytovatel služeb vyžadovat zaslání produktu do určeného servisního střediska.

3. Servis typu Courier nebo Depot

Na základě servisu typu Courier nebo Depot Service bude Váš produkt opraven nebo vyměněn v určeném servisním středisku, přičemž přepravu zajistí Váš poskytovatel služeb. Jste odpovědní za odpojení produktu. Bude Vám dodán přepravní kontejner, ve kterém vrátíte Váš produkt do určeného servisního střediska. Kurýr vyzvedne Váš produkt a dodá jej do určeného servisního střediska. Po opravě nebo výměně zajistí servisní středisko vrácení produktu k Vám.

4. Servis typu Customer Carry-In nebo Mail-In

Na základě servisu typu Customer Carry-In nebo Mail-In Service bude Váš produkt opraven nebo vyměněn v určeném servisním středisku, přičemž dopravu nebo zaslání zajistíte Vy. Podle toho, jak určí poskytovatel služeb, jste povinni dodat nebo zaslat poštou (vyplaceně, pokud není stanoveno jinak) vhodně zabalený produkt do určeného místa. Po opravě nebo výměně produktu bude produkt připraven pro Vás k vyzvednutí. Jestliže si produkt nevyzvednete, je Váš poskytovatel služeb oprávněn zlikvidovat jej, pokud to uzná za vhodné. V případě servisu typu Mail-in Service Vám bude produkt vrácen na náklady Lenovo, pokud poskytovatel služeb nestanoví jinak.

Záruční dodatek pro Mexiko

Tento dodatek je považován za součást Prohlášení o omezené záruce společnosti Lenovo a je platný pouze a výlučně v případě produktů distribuovaných a prodávaných na území Spojených států mexických. V případě rozporů platí podmínky uvedené v tomto dodatku.

Na všechny softwarové programy předem instalované do zařízení se poskytuje záruka na instalační závady v délce pouze třiceti (30) dní od data nákupu. Lenovo nenes odpovědnost za informace obsažené v těchto softwarových programech anebo v jakýchkoliv dalších programech, které jste nainstalovali Vy nebo které byly nainstalovány po zakoupení produktu.

Služby nekalkulované v rámci záruky se budou fakturovat konečnému uživateli, a to před autorizací.

V případě požadované záruční opravy volejte středisko zákaznické podpory 001-866-434-2080, kde obdržíte kontakt na nejbližší autorizované servisní středisko. Pokud ve Vašem městě, Vašem sídle nebo v okruhu 70 km od nich neexistuje žádné autorizované servisní středisko, jsou součástí záruky přiměřené poplatky za dopravu produktu do nejbližšího autorizovaného servisního střediska. Kontaktujte prosím telefonicky Vaše nejbližší autorizované servisní středisko, kde získáte potřebné souhlasy nebo informace týkající se zaslání produktu a příslušnou adresu, kam má být produkt doručen.

Seznam autorizovaných servisních středisek najdete na adrese:

<http://www.lenovo.com/mx/es/servicios>

Výroba:

SCI Systems de México, S.A. de C.V.
Av. De la Solidaridad Iberoamericana No. 7020
Col. Club de Golf Atlas
El Salto, Jalisco, México
C.P. 45680,
Tel. 01-800-3676900

Prodej a marketing:

Lenovo de México, Comercialización y
Servicios, S. A. de C. V.
Alfonso Nápoles Gándara No 3111
Parque Corporativo de Peña Blanca
Delegación Álvaro Obregón
México, D.F., México
C.P. 01210,
Tel. 01-800-00-325-00

Upozornění

Lenovo nemusí ve všech zemích nabízet produkty, služby a funkce popsané v tomto dokumentu. Informace o produktech a službách, které jsou momentálně ve vaší zemi dostupné, můžete získat od zástupce Lenovo pro vaši oblast. Žádný z odkazů na produkty, programové vybavení nebo služby Lenovo neznámá, ani z něj nelze vyvozovat, že smí být použit pouze uvedený produkt, program nebo služba Lenovo. Použit lze jakýkoliv funkčně ekvivalentní produkt, program či službu neporušující práva Lenovo k duševnímu vlastnictví. Za vyhodnocení a ověření činnosti libovolného produktu, programu či služby jiného výrobce než Lenovo však odpovídá uživatel.

Lenovo může mít patenty nebo podané žádosti o patent, které zahrnují předmět tohoto dokumentu. Vlastnictví tohoto dokumentu Vám nedává žádná práva k těmto patentům. Písemné dotazy ohledně licencí můžete zaslat na adresu:

*Lenovo (United States), Inc.
1009 Think Place - Building One
Morrisville, NC 27560
USA
Attention: Lenovo Director of Licensing*

LENOVO POSKYTUJE TUTO PUBLIKACI "JAK JE" (AS IS), BEZ JAKÝCHKOLIV ZÁRUK, VYJÁDRĚNÝCH VÝSLOVNĚ NEBO VYPLÝVAJÍCÍCH Z OKOLNOSTÍ, VČETNĚ, A TO ZEJMÉNA, ZÁRUKY NEPORUŠOVÁNÍ PRÁV TŘETÍCH STRAN, ZÁRUKY PRODEJNOSTI NEBO ZÁRUKY VHODNOSTI PRO URČITÝ ÚČEL VYPLÝVAJÍCÍ Z OKOLNOSTÍ. Právní řády některých zemí nepřipouštějí vyloučení záruk vyjádřených výslovně nebo vyplývajících z okolností v určitých transakcích, a proto se na Vás výše uvedené omezení nemusí vztahovat.

Tato publikace může obsahovat technické nepřesnosti nebo typografické chyby. Informace zde uvedené jsou pravidelně aktualizovány a v nových vydáních této publikace již budou tyto změny zahrnuty. Lenovo má právo kdykoliv bez upozornění zdokonalovat nebo měnit produkty a programy popsané v této publikaci.


Produkty popsané v tomto dokumentu nejsou určeny pro použití v implantátech nebo jiných aplikacích pro podporu života, kde by selhání mohlo způsobit úraz nebo usmrcení osob. Údaje obsažené v tomto dokumentu neovlivňují a nemění specifikace produktů Lenovo nebo záruky, které jsou k nim poskytovány. Nic v tomto dokumentu nevyjadřuje vyjádřené nebo odvozené licence nebo odškodnění podle práv na duševní vlastnictví Lenovo nebo třetích stran. Všechny informace v tomto dokumentu byly získány ve specifických prostředích a jsou uváděny jako příklady. Výsledky získané v jiných prostředích se mohou lišit.

Lenovo může používat nebo distribuovat libovolné informace, které jí poskytnete, podle vlastního uvážení, aniž by jí tím vznikl jakýkoliv závazek vůči Vám.


Jakékoliv odkazy v této publikaci na webové stránky jiných společností než Lenovo jsou poskytovány pouze pro pohodlí uživatele a nemohou být žádným způsobem vykládány jako doporučení těchto webových stránek. Materiály obsažené na těchto webových stránkách nejsou součástí materiálů tohoto produktu Lenovo a mohou být používány pouze na Vaše vlastní riziko.

Veškeré údaje o výkonu, které jsou na v tomto dokumentu uvedeny, byly stanoveny v řízeném prostředí. Výsledky získané v jiném operačním prostředí se proto mohou výrazně lišit. Některá měření mohla být prováděna v systémech na úrovni vývoje a v těchto případech nelze zaručit, že tato měření budou stejná ve všeobecně dostupných systémech. Kromě toho mohla být některá měření odhadnuta prostřednictvím extrapolace. Skutečné výsledky se mohou lišit. Uživatelé tohoto dokumentu by si měli ověřit použitelnost dat pro svoje specifické prostředí.

Čínská směrnice ROHS

Lenovo 电脑选项	有毒有害物质或元素						China ROHS 标识
	铅 (Pb)	汞 (Hg)	镉 (Cd)	六价铬 (Cr(VI))	多溴联苯 (PBB)	多溴二苯醚 (PBDE)	
USB 存储设备	X	O	O	O	O	O	

O: 表示该有毒有害物质在该部件所有均质材料中的含量均在 SJ/T 11363-2006 标准规定的限量要求以下。
X: 表示该有毒有害物质至少在该部件的某一均质材料中的含量超出 SJ/T 11363-2006 标准规定的限量要求。
对于销往欧盟的产品, 标有“X”的项目均符合欧盟指令 2002/95/EC 豁免条款。

 在中华人民共和国境内销售的电子信息产品上将印有“环保使用期”(EUP)符号。圆圈中的数字代表产品的正常环保使用年限。

Informace o recyklaci

Lenovo podporuje vlastníky zařízení informačních technologií (IT) v odpovědné recyklaci již nepotřebného zařízení. Lenovo nabízí řadu programů vrácení produktů a služeb, které pomáhají vlastníkům zařízení s recyklací jejich zařízení IT. Informace o nabídkách recyklace produktů naleznete na webové stránce Lenovo na adrese <http://www.pc.ibm.com/ww/lenovo/about/environment/>.

環境配慮に関して

本機器またはモニターの回収リサイクルについて

企業のお客様が、本機器が使用済みとなり廃棄される場合は、資源有効利用促進法の規定により、産業廃棄物として、地域を管轄する県知事あるいは、政令市長の許可を持った産業廃棄物処理業者に適正処理を委託する必要があります。また、弊社では資源有効利用促進法に基づき使用済みパソコンの回収および再利用・再資源化を行う「PC回収リサイクル・サービス」を提供しています。詳細は、<http://www.ibm.com/jp/pc/service/recycle/pcrecycle/> をご参照ください。

また、同法により、家庭で使用済みとなったパソコンのメーカー等による回収再資源化が2003年10月1日よりスタートしました。詳細は、<http://www.ibm.com/jp/pc/service/recycle/pcrecycle/> をご参照ください。

重金属を含む内部部品の廃棄処理について

本機器のプリント基板等には微量の重金属（鉛など）が使用されています。使用後は適切な処理を行うため、上記「本機器またはモニターの回収リサイクルについて」に従って廃棄してください。

Ochranné známky

Následující termíny jsou ochrannými známkami Lenovo v USA a případně v dalších zemích:

- Lenovo
- Lenovo logo

IBM je ochranná známka International Business Machines Corporation v USA a případně v dalších jiných zemích a používá se na základě licence.

Microsoft, Windows a Vista jsou ochranné známky Microsoft Corporation v USA a případně v dalších zemích.

Další názvy společností, produktů nebo služeb mohou být ochranné známky nebo servisní známky jiných stran.

Upozornění na elektronické vyzařování

Následující informace se týkají paměti Lenovo USB 2.0 Memory Key.

Prohlášení o shodě s FCC (Federal Communications Commission)

Paměť Lenovo USB 2.0 Security Memory Key - 41U5118, 41U5119, 41U5120, 41U5121, 41U5122, 41U5123, 41U5124, 41U5125, 41U5126, 41U4977, 41U4948

Toto zařízení bylo testováno a vyhovuje limitům pro digitální zařízení třídy B dle směrnic FCC, část 15. Tyto limity byly stanoveny tak, aby poskytovaly dostatečnou ochranu proti škodlivému rušení instalací v obytných oblastech. Toto zařízení vytváří, používá a může vysílat vysokofrekvenční vlny, a pokud není instalováno a používáno v souladu s instrukcemi, může způsobit škodlivé rušení rádiových komunikací. Není ale vyloučen výskyt rušení v některých jednotlivých instalacích. Pokud zařízení ruší rozhlasový nebo televizní příjem, což lze ověřit zapnutím a vypnutím zařízení, měl by se uživatel pokusit o nápravu následujícími postupy:

- Přesměrovat nebo přemístit přijímací anténu.
- Zvětšit vzdálenost mezi zařízením a přijímačem.
- Zapojit zařízení do jiného zásuvkového okruhu, než je připojen přijímač.
- Požádat o pomoc autorizovaného prodejce nebo pracovníky servisu.

Lenovo nezodpovídá za rušení rozhlasu ani televize způsobené použitím jiných kabelů a konektorů než se doporučuje nebo neoprávněnými změnami či modifikacemi tohoto zařízení. Neoprávněné změny nebo úpravy by mohly mít za následek zrušení platnosti oprávnění uživatele k provozování zařízení.

Toto zařízení je v souladu se směrnicemi FCC, část 15. Provoz je podmíněn splněním dvou následujících podmínek: (1) toto zařízení nezpůsobí škodlivé rušení a (2) musí být odolné proti jakémukoliv rušení, včetně rušení, které může způsobit nežádoucí funkci zařízení.

Odpovědná strana:

Lenovo (United States) Incorporated
1009 Think Place - Building One
Morrisville, NC 27560
Telefon: 919-294-5900



Průmyslová vyhláška Kanady o shodě s emisní třídou B

Tento digitální přístroj třídy B je ve shodě s kanadskou vyhláškou ICES-003.

Avis de conformité à la réglementation d'Industrie Canada

Cet appareil numérique de la classe B est conforme à la norme NMB-003 du Canada.

Směrnice EU-EMC (2004/108/EC) EN 55022 o shodě pro zařízení třídy B

Deutschsprachiger EU Hinweis:

Hinweis für Geräte der Klasse B EU-Richtlinie zur Elektromagnetischen Verträglichkeit Dieses Produkt entspricht den Schutzanforderungen der EU-Richtlinie 2004/108/EG (früher 89/336/EWG) zur Angleichung der Rechtsvorschriften über die elektromagnetische Verträglichkeit in den EU-Mitgliedsstaaten und hält die Grenzwerte der EN 55022 Klasse B ein.

Um dieses sicherzustellen, sind die Geräte wie in den Handbüchern beschrieben zu installieren und zu betreiben. Des Weiteren dürfen auch nur von der Lenovo empfohlene Kabel angeschlossen werden. Lenovo übernimmt keine Verantwortung für die Einhaltung der Schutzanforderungen, wenn das Produkt ohne Zustimmung der Lenovo verändert bzw. wenn Erweiterungskomponenten von Fremdherstellern ohne Empfehlung der Lenovo gesteckt/eingebaut werden.

Deutschland:

Einhaltung des Gesetzes über die elektromagnetische Verträglichkeit von Betriebsmitteln Dieses Produkt entspricht dem "Gesetz über die elektromagnetische Verträglichkeit von Betriebsmitteln" EMVG (früher "Gesetz über die elektromagnetische Verträglichkeit von Geräten"). Dies ist die Umsetzung der EU-Richtlinie 2004/108/EWG (früher 89/336/EWG) in der Bundesrepublik Deutschland.

Zulassungsbescheinigung laut dem Deutschen Gesetz über die elektromagnetische Verträglichkeit von Betriebsmitteln, EMVG vom 20. Juli 2007 (früher Gesetz über die elektromagnetische Verträglichkeit von Geräten), bzw. der EMV EG Richtlinie 2004/108/EC (früher 89/336/EWG), für Geräte der Klasse B.

Dieses Gerät ist berechtigt, in Übereinstimmung mit dem Deutschen EMVG das EG-Konformitätszeichen - CE - zu führen. Verantwortlich für die Konformitätserklärung nach Paragraf 5 des EMVG ist die Lenovo (Deutschland) GmbH, Gropiusplatz 10, D-70563 Stuttgart.

Informationen in Hinsicht EMVG Paragraf 4 Abs. (1) 4:

Das Gerät erfüllt die Schutzanforderungen nach EN 55024 und EN 55022 Klasse B.

Evropská unie - Směrnice o dodržování elektromagnetické kompatibility

Tento výrobek odpovídá požadavkům na ochranu podle směrnice EU číslo 2004/108/EC o sblížení zákonů členských zemí týkajících se elektromagnetické kompatibility. Lenovo nemůže přijmout odpovědnost za jakákoli selhání zajištění bezpečnostních požadavků vyplývajících z nedoporučených úprav tohoto produktu, včetně jeho použití s kartami od jiných výrobců.

Tento produkt byl testován a sledán vyhovující limitům pro zařízení IT třídy B podle evropského standardu EN 55022. Limity třídy B byly odvozeny pro domácí prostředí, aby byla zajištěna dostatečná ochrana proti rušení licencovaných komunikačních zařízení.

Avis de conformité à la directive de l'Union Européenne

Le présent produit satisfait aux exigences de protection énoncées dans la directive 2004/108/EC du Conseil concernant le rapprochement des législations des Etats membres relatives à la compatibilité électromagnétique. Lenovo décline toute responsabilité en cas de non-respect de cette directive résultant d'une modification non recommandée du produit, y compris l'ajout de cartes en option non Lenovo.

Ce produit respecte les limites des caractéristiques d'immunité des appareils de traitement de l'information définies par la classe B de la norme européenne EN 55022 (CISPR 22). La conformité aux spécifications de la classe B offre une garantie acceptable contre les perturbations avec les appareils de communication agréés, dans les zones résidentielles.

Unión Europea - Normativa EMC

Este producto satisface los requisitos de protección del Consejo de la UE, Directiva 2004/108/EC en lo que a la legislatura de los Estados Miembros sobre compatibilidad electromagnética se refiere.

Lenovo no puede aceptar responsabilidad alguna si este producto deja de satisfacer dichos requisitos de protección como resultado de una modificación no recomendada del producto, incluyendo el ajuste de tarjetas de opción que no sean Lenovo.

Este producto ha sido probado y satisface los límites para Equipos Informáticos Clase B de conformidad con el Estándar Europeo EN 55022. Los límites para los equipos de Clase B se han establecido para entornos residenciales típicos a fin de proporcionar una protección razonable contra las interferencias con dispositivos de comunicación licenciados.

Unione Europea - Direttiva EMC (Conformidad elettromagnética)

Questo prodotto è conforme alle normative di protezione ai sensi della Direttiva del Consiglio dell'Unione Europea 2004/108/EC sull'armonizzazione legislativa degli stati membri in materia di compatibilità elettromagnetica.

Lenovo non accetta responsabilità alcuna per la mancata conformità alle normative di protezione dovuta a modifiche non consigliate al prodotto, compresa l'installazione di schede e componenti di marca diversa da Lenovo.

Le prove effettuate sul presente prodotto hanno accertato che esso rientra nei limiti stabiliti per le apparecchiature di informatica Classe B ai sensi del Norma Europea EN 55022. I limiti delle apparecchiature della Classe B sono stati stabiliti al fine di fornire ragionevole protezione da interferenze mediante dispositivi di comunicazione in concessione in ambienti residenziali tipici.

Korea - Vyhláška o shodě pro zařízení třídy B

이 기기는 가정용으로 전자파 적합등록을 한 기기로서
주거지역에서는 물론 모든 지역에서 사용할 수 있습니다.

Japonsko - Vyhláška VCCI o shodě pro zařízení třídy B

この装置は、情報処理装置等電波障害自主規制協議会（VCCI）の基準に基づくクラスB情報技術装置です。この装置は、家庭環境で使用することを目的としていますが、この装置がラジオやテレビジョン受信機に近接して使用されると、受信障害を引き起こすことがあります。
取扱説明書に従って正しい取り扱いをして下さい。

Informace o servisu produktů Lenovo pro Tchaj-wan

台灣 Lenovo 產品服務資訊如下：
荷蘭商思惟個人電腦產品股份有限公司台灣分公司
台北市信義區信義路五段七號十九樓之一
服務電話: 0800-000-700

lenovo

Číslo položky: 41U5128

Vytištěno v Dánsku společností IBM Danmark A/S.

(1P) P/N: 41U5128

