

## L192p Düz Panel Monitör Kullanıcı Kılavuzu



# Ürün numaraları

9419-HB2

9419-HG2

9419-HW2

9429-HB2

**Birinci Basım (Kasım 2005)**

**© Copyright Lenovo 2005.**

**Her hakkı saklıdır.**

ABD HÜKÜMET KULLANICILARI SINIRLI HAKLAR: Ürünlerimiz ve/ya da hizmetlerimiz SINIRLI HAKLAR ile sunulmaktadır. Hükümet tarafından kullanım, çoğaltma ya da açıklama, varsa, Lenovo Group Limited ile yapılan GSA ADP Schedule sözleşmesine ya da bu ticari lisansın standart maddelerine ya da kurum bu maddeler altında bu Program'ı kabul edemiyorsa, Program'ı FAR 52.227-19 altında Ticari Bilgisayar Yazılımı Sınırlı Haklar ya da FAR 52.227.14 altında Genel Verilerde Haklar (Değişiklik III) içinde belirtilen koşullara göre sunarız.

# İçindekiler

<b>Güvenlik bilgileri .....</b>	<b>iii</b>
<b>Bölüm 1. Başlarken .....</b>	<b>1-1</b>
Paketin içindekiler .....	1-1
Ürüne genel bakış .....	1-1
Ayarlama türleri .....	1-2
Öne/arkaya, sağa/sola döndürme .....	1-2
Yükseklik ayarı .....	1-2
Monitör mili .....	1-3
Kullanıcı denetimleri .....	1-3
Kablo kilit yuvası .....	1-4
Monitörün kurulması .....	1-4
Monitörü bağlama ve açma .....	1-4
Aksamın kaydedilmesi .....	1-7
<b>Bölüm 2. Monitörü ayarlama ve kullanma .....</b>	<b>2-1</b>
Rahatlık ve erişilebilirlik .....	2-1
Çalışma alanınızı düzenleme .....	2-1
Monitörünüzün konumunu ve izleme açısını ayarlama .....	2-1
Sağlıklı çalışma alışkanlıkları kazanmak için küçük ipuçları .....	2-2
Erişilebilirlik bilgileri .....	2-3
Monitör görüntüsünü ayarlama .....	2-3
Doğrudan erişim denetimlerini kullanma .....	2-3
EAG (Ekran Ayar Görüntüsü) denetimlerini kullanma .....	2-3
Desteklenen görüntüleme kipini seçme .....	2-6
Görüntüyü döndürme .....	2-7
Güç yönetimini anlama .....	2-7
Monitörün bakımı .....	2-8
Monitör ayağını ayırma .....	2-9
<b>Bölüm 3. Başvuru bilgileri .....</b>	<b>3-1</b>
Monitör belirtileri .....	3-1
Sorun giderme .....	3-3
El ile görüntü ayarı .....	3-4
Monitör sürücüsünü el ile kurma .....	3-5
Monitör sürücüsünü Windows XP'ye kurma .....	3-5
Monitör sürücüsünü Windows 2000'e kurma .....	3-6
Ek yardım .....	3-7
Hizmet bilgileri .....	3-7
Ürün numaraları .....	3-7
Müşterilerin sorumlulukları .....	3-7
Hizmet parçaları .....	3-8
<b>Ek A. Hizmet ve Destek .....</b>	<b>A-1</b>
Çevrimiçi teknik destek .....	A-1
Telefonla teknik destek .....	A-1
Dünya çapında telefon listesi .....	A-1
<b>Ek B. Özel Notlar .....</b>	<b>B-1</b>
Ticari Markalar .....	B-2

---

## Güvenlik bilgileri

Before installing this product, read the Safety Information.

مج، يجب قراءة دات السلامة

Antes de instalar este produto, leia as Informações de Segurança.

在安装本产品之前，请仔细阅读 **Safety Information** (安全信息)。

Prije instalacije ovog produkta obavezno pročitajte Sigurnosne Upute.

Před instalací tohoto produktu si přečtěte příručku bezpečnostních instrukcí.

Læs sikkerhedsforskrifterne, før du installerer dette produkt.

Ennen kuin asennat tämän tuotteen, lue turvaohjeet kohdasta Safety Information.

Avant d'installer ce produit, lisez les consignes de sécurité.

Vor der Installation dieses Produkts die Sicherheitshinweise lesen.

Πριν εγκαταστήσετε το προϊόν αυτό, διαβάστε τις πληροφορίες ασφάλειας (safety information).

לפני שתתקינו מוצר זה, קראו את הוראות הבטיחות.

A termék telepítése előtt olvassa el a Biztonsági előírásokat!

Prima di installare questo prodotto, leggere le Informazioni sulla Sicurezza.

製品の設置の前に、安全情報をお読みください。

본 제품을 설치하기 전에 안전 정보를 읽으십시오.

Пред да се инсталира овој продукт, прочитајте информацијата за безбедност.

Lees voordat u dit product installeert eerst de veiligheidsvoorschriften.

Les sikkerhetsinformasjonen (Safety Information) før du installerer dette produktet.

Przed zainstalowaniem tego produktu, należy zapoznać się z książką "Informacje dotyczące bezpieczeństwa" (Safety Information).

Antes de instalar este produto, leia as Informações sobre Segurança.

Перед установкой продукта прочтите инструкции по технике безопасности.

Pred inštaláciou tohto produktu si prečítajte bezpečnostné informácie.

Pred namestitvijo tega proizvoda preberite Varnostne informacije.

Antes de instalar este producto lea la información de seguridad.

Läs säkerhetsinformationen innan du installerar den här produkten.

安裝本產品之前，請先閱讀「安全資訊」。

---

## Bölüm 1. Başlarken

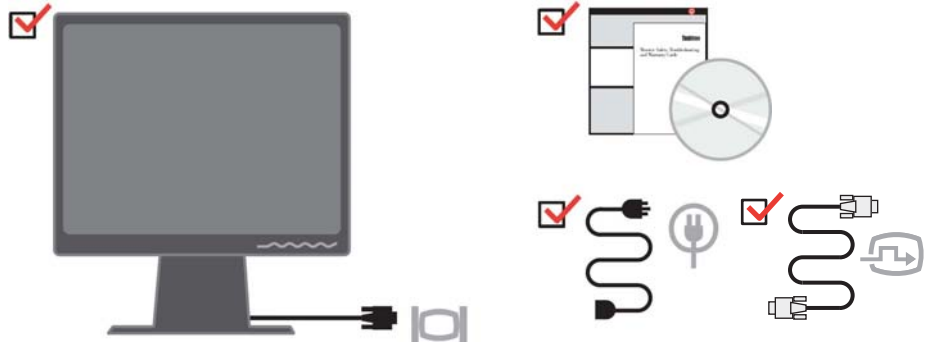
Bu Kullanıcı Kılavuzu, ThinkVision™ L192p Düz Panel Monitör ile ilgili ayrıntılı bilgiler içerir. Ayrıca, monitörünüzle birlikte gelen Kuruluş Şeması'ndaki genel bilgilere hızlıca göz atabilirsiniz.

---

### Paketin içindekiler

Bu ürün paketi aşağıdaki öğeleri içermektedir:

- ThinkVision L192p Düz Panel Monitör Kuruluş Şeması.
- Monitor Safety, Troubleshooting, and Warranty Guide.
- Reference and Driver CD'si
- ThinkVision L192p Düz Panel Monitör.
- Güç Kablosu
- Analog Arabirim Kablosu – Monitöre takılıdır
- Dijital Arabirim Kablosu



**Not:** VESA düzeneğini takmak için lütfen sayfa 2-9 içindeki “Monitör ayağını ayırma” başlıklı bölüme bakın.

---

### Ürüne genel bakış

Bu bölümde, monitör konumlarının ayarlanması, kullanıcı denetimlerinin ayarlanması ve kablo kilitleme yuvasının kullanılması konuları anlatılacaktır.

## Ayarlama türleri

Monitörün eğme açıları aşağıdaki şekilde gösterilmiştir:



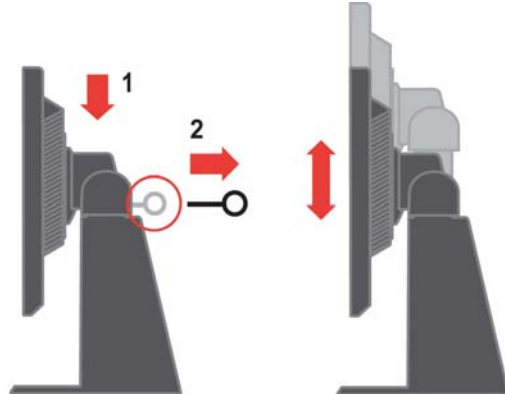
## Öne/arkaya, sağa/sola döndürme

Monitörün yerleşik ayağı sayesinde, monitörü istediğiniz en rahat izleme açısına getirmek için öne ya da arkaya doğru eğebilir, sağa ya da sola doğru dönebilirsiniz.

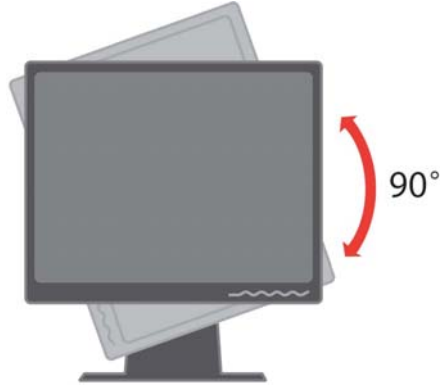


## Yükseklik ayarı

Monitörü üzerinden bastırdıktan sonra sabit pimi çıkarın ve monitörün yüksekliğini ayarlayın.



## Monitör mili



### 1. Kilitli/aşağı konumda

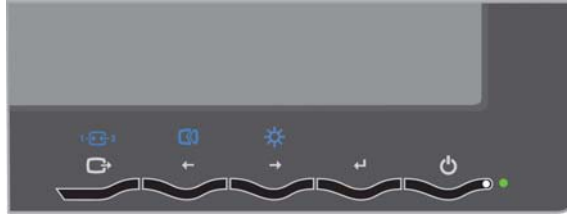
- Monitör ayakta uzaklaşacak şekilde monitörü yukarı doğru kaldırın.
- Monitör 90° açı yaparak durana kadar monitörü saat yönünde döndürün.

### 2. Açık Konumda

- Monitör 90° açı yaparak durana kadar monitörü saat yönünde döndürün.

## Kullanıcı denetimleri

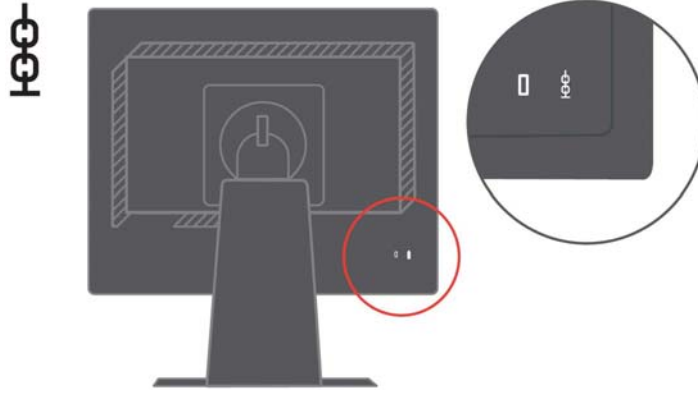
Monitörünüzün ön tarafında, ekranı ayarlamak için kullanılan denetimler vardır.



Bu denetimlerin kullanılmasıyla ilgili bilgi için bkz. “Monitör görüntüsünü ayarlama” sayfa 2-3.

## Kablo kilit yuvası

Monitörünüzde, monitörün arka tarafına (sağ alt köşeye) yerleştirilmiş bir kablo kilit yuvası vardır. Kablo kilidi ile birlikte gelen yönergelerde kablo kilidini nasıl takmanız gerektiği ile ilgili bilgileri bulabilirsiniz.



## Monitörün kurulması

Bu bölümde, monitörünüzü kurarken size yardımcı olacak bilgiler verilmiştir.

### Monitörü bağlama ve açma

**Not:** Bu yordamı uygulamadan önce, *Monitor Safety, Troubleshooting, and Warranty Guide* içindeki Safety Information (Güvenlik Bilgileri) başlıklı bölümü okuyun.

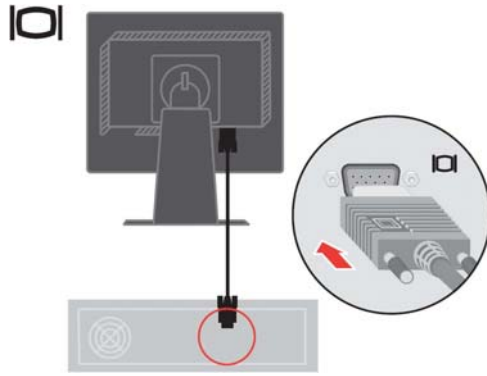
1. Bilgisayarınıza ve takılı tüm aygıtlara giden elektriği kesin, bilgisayarın güç kablosunu çıkarın.



2. Bilgisayarın arka tarafındaki video kapısına analog sinyal kablosunu bağlayın.

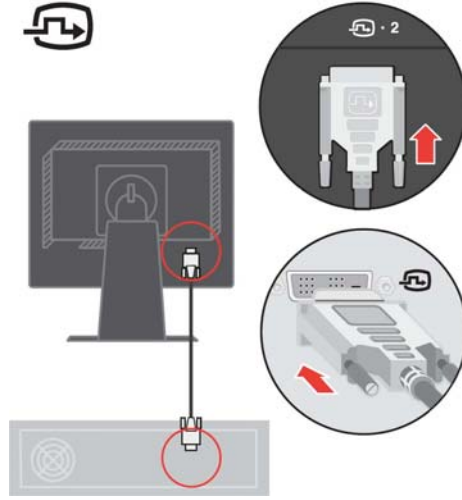
**Not:** Sinyal kablosunun bir ucunun zaten monitörünüze takılı olması gerekir.



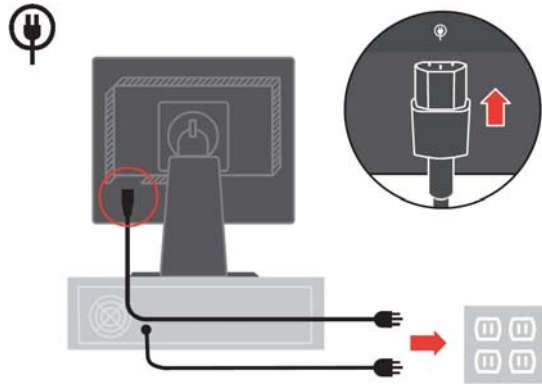


Monitörün dijital kablosunu monitörün DVI bağlacına ve diğer ucunu da bilgisayarın arka tarafına bağlayın.

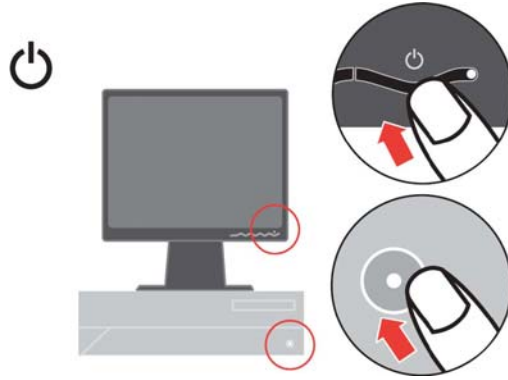
**Not:** Dijital kablo monitörle birlikte gelmez.



Monitörün güç kablosunu ve bilgisayar kablosunu topraklı elektrik prizlerine takın.



Monitörü ve bilgisayarı açın.



Monitör sürücüsünü kurmak için *Reference and Driver CD*'sini yerleştirin ve **Install Driver** (Sürücüyü Yükle) ögesini tıklayıp ekrandaki yönergeleri izleyin.



Monitör görüntüsünü en iyi duruma getirmek için Automatic Image Setup (Otomatik Görüntü Ayarı) tuşuna basın. Otomatik görüntü ayarının yapılabilmesi için monitörün en az 15 dakika süreyle ısınmış olması gerekir. Bu, normal işlemler için şart değildir.



**Not:** Otomatik görüntü ayarı ile tercih ettiğiniz görüntüyü oluşturmazsa, görüntü ayarını el ile yapın. Bkz. "El ile görüntü ayarı", sayfa 3-4.

---

## Aksamın kaydedilmesi

Bu Lenovo™ ürününü satın aldığınız için teşekkürler. Ürününüzü kaydetmek ve gelecekte size daha iyi hizmet sunması amacıyla Lenovo'ya yardımcı olacak bilgileri vermek için lütfen birkaç dakikanızı ayırın. Geribildiriminiz, sizin için önemli ürün ve hizmetleri geliştirmenin yanı sıra sizinle iletişim kurmada daha iyi yollar bulmamız için değerlidir. Seçiminizi aşağıdaki Web sitesinde kaydedin:

<http://www.lenovo.com/register>

Web sitesindeki ankette gelecekte bilgi almak istemediğinizi belirtmediğiniz takdirde Lenovo, kayıtlı ürününüz hakkında bilgiler ve güncellemeler gönderecektir.

---

## Bölüm 2. Monitörü ayarlama ve kullanma

Bu bölümde monitörünüzü ayarlama ve kullanma konularıyla ilgili açıklamalar verilmiştir.

---

### Rahatlık ve erişilebilirlik

Kişisel bilgisayarınızdan en iyi şekilde yararlanabilmeniz ve rahatsızlıkları önlemek için kullanılan ergonomi uygulamaları önemlidir. Çalışma alanınızı ve kullandığınız araçları kendi gereksinimlerinize ve yapmakta olduğunuz işe uygun bir şekilde düzenleyin. Ayrıca, bilgisayarınızı kullanırken performansınızı ve rahatlığınızı en yüksek düzeye çıkaracak sağlıklı çalışma alışkanlıkları edinin.

Bu konulara ilişkin ayrıntılı bilgiler için aşağıdaki adresteki Healthy Computing Web sitesini ziyaret edin: <http://www.ibm.com/pc/ww/healthycomputing>

### Çalışma alanınızı düzenleme

Rahat çalışmanıza olanak verecek uygun yükseklikte ve kullanılabilir büyüklükte bir çalışma alanı kullanın.

Çalışma alanınızı, malzemelerinizi ve aletlerinizi kullanma yönteminize uyacak biçimde düzenlemeye özen gösterin. Çalışma alanınız, sık kullandığınız malzemeleri yerleştirebilmeniz için temiz ve düzenli olmalı ve sık kullandığınız bilgisayar faresi ya da telefon gibi cihazlara kolayca erişebilmelisiniz.

Cihazların yerleştirilişi ve ayarlanışı, çalışma sırasındaki duruşunuzu önemli ölçüde etkiler. Aşağıdaki konularda, iyi bir çalışma duruşunu elde etmek ve korumak için cihazlarınızın nasıl ayarlanması gerektiği açıklanmıştır.

### Monitörünüzün konumunu ve izleme açısını ayarlama

Bilgisayar monitörünüzü aşağıdaki noktalara dikkat ederek, kolayca izlenebilecek şekilde yerleştirin ve ayarlayın.

- **Ekran uzaklığı:** Monitörler için en iyi ekran uzaklığı 510 mm ile 760 mm arasındadır ve bu değer, ortamın ışığı ve günün saatine göre değişebilir. Monitörünüzün konumunu yeniden ayarlayarak ya da çalışma duruşunuzu ya da sandalyenizin konumunu değiştirerek farklı ekran uzaklıkları elde edebilirsiniz. Sizin için en rahat olan ekran uzaklığını seçin.
- **Monitörün yüksekliği:** Monitörü başınız ve boynunuz rahat ve doğal duracak şekilde (dikey ya da dik olarak) yerleştirin. Monitörün yükseklik ayarı yoksa, istenen yüksekliğe ulaşmak için monitörün tabanına kitap ya da düz nesnelere yerleştirebilirsiniz. Genel bir ilke olarak monitörün, rahat bir şekilde otururken ekranın üst tarafı gözünüzle aynı hizada ya da ondan biraz daha aşağıda olacak şekilde yerleştirilmesi gerekir. Ancak, monitör yüksekliğini en iyi duruma getirmeye özen gösterin; gözlerinizle monitörün orta noktası arasındaki çizgi görsel uzaklık tercihlerinize uymalı ve göz kaslarınız rahat bir durumda olacak

şekilde rahat bir ekran açısı oluşturmalısınız.

- **Öne/arkaya doğru eğme:** Monitörünüzü en iyi ekran görüntüsünü elde edecek ve başınız ve boynunuz için tercih ettiğiniz duruşa uygun olacak şekilde öne/arkaya doğru eğin.
- **Genel konum:** Monitörünüzü tavandaki aydınlatma kaynakları ya da yakındaki pencerelerden gelen ışıkların yansımaları ya da parlamasını engelleyecek şekilde yerleştirin.

Monitörünüzün rahatça izlenmesini sağlamak için aşağıda bazı ipuçları verilmiştir:

- Yaptığımız işin türüne uygun yeterli ışık kullanın.
- Monitörün (varsa) parlaklık, kontrast ve görüntü ayarları ile ekranınızdaki görüntüyü görsel tercihlerinize uyacak şekilde en iyi duruma getirin.
- Monitör ekranınızı temiz tutun; böylece ekrandaki içeriğe odaklanabilirsiniz.

Yoğun ve sürekli görsel etkinlikler gözlerinizi yorar. Düzenli olarak monitör ekranından başka bir yere bakın ve göz kaslarınızın gevşemesi için uzaktaki bir nesneye odaklanın. Göz yorgunluğu ve göz rahatsızlıklarına ilişkin sorularınız için bir göz doktoruna başvurun.

## Sağlıklı çalışma alışkanlıkları kazanmak için küçük ipuçları

Aşağıda, bilgisayarınızı kullanırken rahatlığınızı ve üretkenliğinizi korumaya yarayacak bazı önemli bilgiler özetlenmiştir.

- **Doğru bir duruş donatılarının doğru yerleştirilmesiyle başlar:** Çalışma alanınızın düzeni ve bilgisayar donatılarının yerleşimi, bilgisayar kullanırken duruşunuzu önemli ölçüde etkiler. Çalışma araçlarınızın konumunu ve yönünü sayfa 2-1 içindeki “Çalışma alanınızı düzenleme” bölümünde anlatılanlara göre düzenleyerek duruşunuzun rahat olduğundan ve verimliliğinizi artırdığından emin olun. Ayrıca, bilgisayar bileşenlerinizin ve ofis mobilyalarının ayarlama özelliklerini şu andaki ve zaman içinde değişebilecek tercihlerinize göre ayarlamak için kullanmayı unutmayın.
- **Duruşunuzda yapacağınız küçük değişiklikler rahatsızlıkları engelleyebilir:** Koltuğunuzda oturarak bilgisayar kullandığınız süre arttıkça, duruşunuza daha da dikkat etmeniz gerekir. Uzun süreler boyunca tek bir şekilde oturmamaya özen gösterin. Rahatsızlık hissini azaltacağı için düzenli aralıklarla duruşunuzu biraz değiştirin. Aynı şekilde, ofis mobilyalarınızı ya da donatılarınızın konumunu ve duruşunu değiştirerek de duruşunuzda değişiklik yapabilirsiniz.
- **Kısa ve düzenli molalar, sağlıklı bilgisayar kullanımına yardımcı olur:** Bilgisayar kullanmak temelde durağan bir etkinlik olduğundan, çalışırken kısa molalar vermeniz önemlidir. Düzenli aralıklarla çalışma yerinizde ayağa kalkın, vücudunuzu esnetin, bir bardak su almak için biraz yürüyün ya da bir süre bilgisayar kullanmayın. Vereceğiniz kısa bir ara vücudunuza gerek duyduğu farklı şekillerde durma olanağı verecek ve çalışırken rahat olmanızı ve verimliliğinizi artırmanızı da sağlayacaktır.

## Erişilebilirlik bilgileri

Lenovo, engelli kişilerin bilgi ve teknolojiye daha fazla erişmelerini sağlama hedefine bağlıdır. Yardımcı teknolojilerle, kullanıcılar özürlerine en uygun bir şekilde bilgilere erişebilirler. Bazı teknolojiler işletim sistemimizde zaten sunulurken; bazıları satıcılar üzerinden satın alınabilir ya da aşağıdaki adreste bulunabilir: <http://www.ibm.com/able/>

## Monitör görüntüsünü ayarlama




Bu bölümde, monitör görüntünüzü ayarlarken kullanılan kullanıcı denetimi özellikleri açıklanmaktadır.

### Doğrudan erişim denetimlerini kullanma

Doğrudan erişim denetimleri, EAG (Ekran Ayar Görüntüsü) ekranda görünmediği zamanlarda kullanılabilir.

**Not:** Doğrudan erişim denetimleri mavi renktedir.

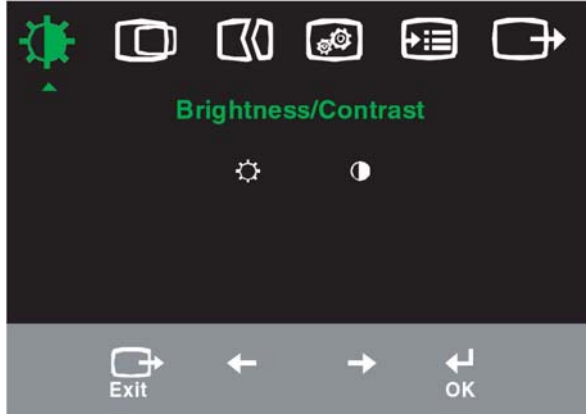
*Tablo 2-1 Doğrudan Erişim Denetimleri*

Simge	Denetim	Tanım
	Image Setup (Görüntü Ayarı)	Otomatik görüntü ayarlamasını etkinleştirir.
	Brightness (Parlaklık)	Doğrudan Brightness ayarına erişim sağlar.
	Input Change (Giriş Değişikliği)	Video giriş kaynağını değiştirir.


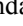

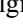
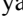
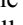
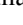




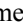
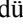
### EAG (Ekran Ayar Görüntüsü) denetimlerini kullanma

Kullanıcı denetimleriyle belirlenebilen ayarlar, aşağıda gösterildiği gibi EAG (Ekran Ayar Görüntüsü) üzerinden görüntülenebilir.













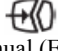










Denetimleri kullanmak için:








1. Ana EAG menüsünü açmak için  düğmesine basın.
2. Simgeler arasında hareket etmek için  ya da  düğmelerini kullanın. Bir simgeyi seçip ilgili işleve erişmek için  düğmesine basın. Alt menü bulunuyorsa  ya da  düğmeleriyle seçenekler arasında dolaşabilir ve ilgili işlevi  düğmesine basarak seçebilirsiniz. Ayarları yapmak için  ya da  düğmelerini kullanın. Kaydetmek için  düğmesine basın.
3. Alt menülerde geriye doğru gitmek ve EAG'den çıkmak için  düğmesini kullanın.
4. EAG'yi kilitlemek için  düğmesini 10 saniye basılı tutun. Bu EAG'nin kazara ayarlanmasına engel olur. EAG'nin kilidini açmak ve EAG ayarlarına izin vermek için  düğmesini 10 saniye basılı tutun.

Tablo 2-2 EAG işlevleri

Ana Menüdeki EAG Simgesi	Alt Menü	Tanım	Denetimler ve Ayarlamalar (Analog)	Denetimler ve Ayarlamalar (Dijital)
 Brightness/Contrast (Parlaklık/Karşıtlık)	 Brightness (Parlaklık)	Genel parlaklığı ayarlar	 ← →	Analog ile aynı
	 Contrast (Karşıtlık)	Koyu ve açık alanlar arasındaki farkı ayarlar	 ← →	Denetimler Kilitli – dijital giriş için gerekli değil
 Image Position (Görüntünün Konumu)	 Horizontal Position (Yatay Konum)	Görüntüyü sağa ya da sola taşır.	 ← →	
	 Vertical Position (Dikey Konum)	Görüntüyü yukarı ya da aşağı taşır.	 ← →	
 Image Setup (Görüntü Ayarı)	 Automatic (Otomatik)	Görüntüyü otomatik olarak en iyi duruma getirir.		
	 Manual (El ile)	Görüntüyü el ile en iyi duruma getirir. Bkz. “El ile görüntü ayarı”, sayfa 3-3. <ul style="list-style-type: none"> <li>• Clock (Hız)</li> <li>• Phase (Aşama)</li> <li>• Save (Kaydet)</li> </ul>		
 Görüntü Özellikleri	 Renk	Kırmızı, yeşil ve mavi renklerin yoğunluğunu ayarlar.		
	Preset mode (Önceden Ayarlanmış Kipler)	<ul style="list-style-type: none"> <li>• Default (Varsayılan)</li> <li>• Reddish (Kırmızimsı)</li> <li>• Bluish (Mavimsi)</li> </ul>		
	Custom (Özel)	<ul style="list-style-type: none"> <li>• Red (Kırmızı): Görüntüdeki “kırmızı” rengin doygunluğunu artırır ya da azaltır.</li> <li>• Green (Yeşil): Görüntüdeki “yeşil” rengin doygunluğunu artırır ya da azaltır.</li> <li>• Blue (Mavi): Görüntüdeki “mavi” rengin doygunluğunu artırır ya da azaltır.</li> <li>• Save (Kaydet): Özel renk seçimlerini kaydeder.</li> </ul>		
	 Giriş Sinyali	Bu monitör, iki farklı bağlaçtan gelen video sinyallerini kabul eder. Çoğu masaüstü bilgisayarında D-SUB bağlaç kullanılır. DVI bağlaç kullanıyorsanız, EAG ayarları arasından dijital ayarını seçin. <ul style="list-style-type: none"> <li>• D-SUB’ı seçer (Analog).</li> <li>• DVI-Dijital’i seçer (Dijital).</li> </ul>		

 Options (Seenekler)	 Information (Bilgi)	özünürlük, yenileme hızı ve ürün ayrıntılarını gösterir. Not: Bu ekranda, ayarlarda hiçbir deęişiklik yapılamaz.	
	 Menu Language (Menü Dili)	Bu bölümde, monitörün destekledięi diller sıralanır. <b>Not:</b> Seçilen dil yalnızca EAG'nin dilini etkiler. Bilgisayarda alışan yazılımın dilini etkilemez.	Analog ile aynı

Tablo 2-2 EAG işlevleri (devam)

Ana Menüdeki EAG Simgesi	Alt Menü	Tanım	Denetimler ve Ayarlamalar (Dijital)	Denetimler ve Ayarlamalar (Dijital)
 Options (Seçenekler)	 Menu Position (Menü Konumu)	Menü konumu, ekranda menünün yerini ayarlar.  Menü konumunu varsayılan ayarlarına geri döndürür. <ul style="list-style-type: none"> <li>• Yatay: EAG'nin yatay konumunu değiştirir.</li> <li>• Dikey: EAG'nin dikey konumunu değiştirir.</li> <li>• Save (Kaydet).</li> </ul>		Analog ile aynı
	Default (Varsayılan)			
	Custom (Özel)			
	 Factory Reset (Fabrika Ayarlarına Sıfırla)	<ul style="list-style-type: none"> <li>• Cancel (İptal).</li> <li>• Reset (Sıfırla).</li> </ul> Monitörü orijinal fabrika ayarlarına geri döndürür.		
	 Accessibility (Erişilebilirlik)	Erişilebilirlik tercihleri için denetim düğmeleri ve menü ayarları.   Button repeat rate (Düğme yineleme hızı): Değiştirmek için ← ya da → düğmesini kullanın. Off (Kapalı) Default (Varsayılan) Slow (Yavaş)	 Menu time out (Menü zaman aşımı): En son düğmeye basıldıktan sonra EAG'nin etkin kalacağı süreyi belirler.	
 Exit (Çıkış)		Ana menüden çıkar.		Analog ile aynı

## Desteklenen görüntüleme kipini seçme

Monitörün kullandığı görüntüleme kipini bilgisayar denetler. Bu nedenle, görüntüleme kiplerini değiştirmekle ilgili ayrıntılı bilgi için bilgisayarınızın belgelerine bakın.

Görüntüleme kipi değiştiğinde, görüntünün boyutu, konumu ve şekli de değişebilir. Bu normaldir ve görüntü otomatik görüntü ayarı ve görüntü denetimleri kullanılarak yeniden ayarlanabilir.

Titremeyi en aza indirmek için yüksek yenileme hızı gerektiren CRT monitörlerinden farklı olarak, LCD ya da Düz Panel teknolojisinde titreme yoktur.

**Not:** Sisteminiz daha önceden bir CRT monitörü ile kullanılmış ve şu anda bu monitörün aralığı dışındaki bir görüntüleme kipi için yapılandırılmışsa, sistemi yeniden yapılandırana kadar CRT monitörünü yeniden takmanız gerekebilir;

Yerel Çözünürlük Görüntü kipi olan 60 Hz yenileme hızında 1280x1024 olarak ayarlamanız önerilir.

Aşağıdaki görüntüleme kipleri fabrikada en iyi duruma getirilmiştir.

Tablo 2-3. Fabrikada ayarlanan görüntüleme kipleri

Adreslenebilirlik	Yenileme hızı
640 x 350	70 Hz
640 x 480	60 Hz, 66 Hz, 72 Hz, 75 Hz
720 x 400	70 Hz
800 x 600	60 Hz, 72 Hz, 75 Hz
1024 x 768	60 Hz, 70 Hz, 75 Hz
1280 x 1024	60 Hz, 70 Hz, 72Hz, 75 Hz ,76Hz

## Görüntüyü döndürme

Monitörü çevirmeden önce bilgisayarınızı görüntüyü döndürecek şekilde ayarlamalısınız. Görüntünün döndürülmesi için özel bir görüntü yazılımı gerekebilir ya da bilgisayarınızda görüntünün döndürülmesine yarayan, önceden yüklenmiş video grafik sürücüler olabilir. Bu özelliğin bulunup bulunmadığını bilgisayarınızın Grafik Özellikleri ayarına bakarak anlayabilirsiniz.

Bilgisayarınızda görüntü döndürme özelliğinin bulunup bulunmadığını görmek için aşağıdaki adımları yerine getirin:

1. Masaüstünü sağ tıklayın ve **Properties** (Özellikler) öğesini seçin.
2. **Settings** (Ayarlar) sekmesini seçip **Advanced** (Gelişmiş) seçeneğini tıklayın.
3. ATI'nız varsa, **Rotation** (Döndürme) sekmesini seçip tercih ettiğiniz dönüşü ayarlayın. nVidia'nız varsa, **nVidia** sekmesini seçin, sol taraftaki sütunda **NVRotate**'i seçip tercih ettiğiniz dönüşü ayarlayın. **Intel**'e sahipseniz, Intel grafikleri sekmesini seçip **Graphic Properties**'i (Grafik Özellikleri) tıklayın ve **Rotation** (Döndürme) sekmesini seçtikten sonra tercih ettiğiniz dönüşü ayarlayın.

Bilgisayarınızın üreticisinden, destek web sitelerinden görüntü döndürme özelliği olan grafik sürücülerini yükleyip yükleyemeyeceğinizi öğrenin.

## Güç yönetimini anlama

Güç yönetimi, bilgisayar, kullanıcı tarafından belirlenen bir süre boyunca farenin ya da klavyenin kullanılmadığını belirlediğinde başlatılır. Aşağıdaki tabloda da açıklandığı gibi, güç yönetimin birkaç durumu vardır.

En iyi başarımlar için gün sonunda ya da gün içinde uzun bir süre kullanmayacaksanız bilgisayarınızı kapatın.

Tablo 2-4 Güç göstergesi

Durum	Güç Göstergesi	Ekran	Geri Yükleme işlemi	Uyum
Açık	Sürekli yanan yeşil ışık	Normal		
Beklemede/ Askıda	Sürekli yanan sarı ışık	Boş	Bir tuşa basın ya da fareyi oynatın.  Görüntü ekrana gelmeden önce bir duraklama olabilir. Not: Monitöre görüntü gitmediği zamanlarda da Bekleme durumu oluşabilir	ENERGY STAR
Off (Kapalı)	Off (Kapalı)	Boş	Bir tuşa basın ya da fareyi oynatın.  Görüntü ekrana gelmeden önce bir duraklama olabilir.	ENERGY STAR

## Monitörün bakımı

Monitörünüzün üzerinde herhangi bir bakım yapmadan önce monitöre gelen gücü kesin.

### Yapılmaması gerekenler:

- Monitörü doğrudan su ya da diğer sıvılarla temas ettirmeyin.
- Çözücü ya da aşındırıcı malzemeleri kullanmayın.
- Monitörü ya da diğer elektrikli cihazları temizlemek için alev alan temizleme maddelerini kullanmayın.
- Monitörün ekran bölgesine keskin ya da aşındırıcı bir şeyle dokunmayın. Bu türde bir temas ekranına kalıcı şekilde zarar verebilir.
- Anti-statik elektrik özellikli bir solüsyon ya da benzeri ek maddeler içeren temizleyicileri kullanmayın.. Bunlar ekranının kaplamasına zarar verebilir.

### Yapılması Gerekenler:

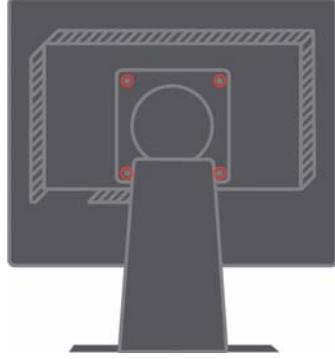
- Yumuşak bir bezi suyla ıslatarak hafifçe nemlendirin ve bu bezle çerçeveleri ve ekranı silin.
- Yağ ya da parmak izlerini nemli bir bez ve çok hafif bir deterjan kullanarak temizleyin.



---

## Monitör ayađını ayırma

Monitörü temiz bir yüzeye ya da yumuşak bir kumaşın üzerine yüz üstü yatırdıktan sonra, monitörden ayırmak için ayađın üzerindeki dört vidayı çıkarın.



## Bölüm 3. Başvuru bilgileri

Bu bölüm, monitör belirtilerini, monitör sürücüsünün el ile kurulmasına ilişkin yönergeleri, sorun giderme bilgilerini ve hizmet bilgilerini içerir.

### Monitör belirtileri

Tablo 3-1 Tip-model 9419-Hxx için monitör belirtileri

Boyutlar	Yükseklik Derinlik Genişlik	403.7 mm (15.9 inç) 220.8 mm (8.7inç) 408.3 mm (16.1 inç)
Ayak	Öne/arkaya doğru eğme	Aralık: -0°, +30°
	Sağa/sola döndürme	Aralık: -45°, +45°
	Kaldırma	Aralık: 110.0 mm
	Eksen üzerinde dönme	Evet (saat yönünde 90 derece)
VESA takma yeri	Desteklenir.	100 mm (3.94 inç)
Görüntü	İzlenebilir görüntü büyüklüğü Maksimum yükseklik Maksimum genişlik Piksel aralığı	481.9 mm (19.0 inç) 301.1 mm (11.8 inç) 376.3 mm (14.8 inç) 0.294 mm (.011 inç) (V)
Güç girişi	Kaynak voltajı Maks. kaynak akımı	100 -240 V AC, 60/50 ± 3 Hz 1.7 A
Güç tüketimi <b>Not:</b> Güç tüketim değerleri, monitör ve güç kaynağının değerlerinin toplamıdır.	Normal işletim Beklemede/Askıda Off (Kapalı)	< 40W < 2 W (Analog & Dijital) < 1 W
Video girişi (Analog)	Giriş sinyali Yatay adreslenebilirlik Dikey adreslenebilirlik Saat hızı	Analog Direct Drive, 75 ohm 0.7 V 1280 piksel (maks.) 1024 satır (maks.) 135 MHz
Video girişi (Dijital)	Arabirim Giriş Sinyali Yatay adreslenebilirlik Dikey adreslenebilirlik Saat hızı	DVI VESA TMDS (Panel Bağı.) 1280 piksel (maks.) 1024 satır (maks.) 135 MHz

Tablo 3-1 Tip-model 9419-Hxx için monitör belirtileri (devam)

İletişim	VESA DDC	CI
Desteklenen Görüntüleme Kipleri (Belirtilen aralık içindeki VESA Standart Kipleri)	Yatay hız Dikey hız	30 kHz -81 kHz 55 Hz -76 Hz
	Yerel Çözünürlük	1280 x 1024 - 60 Hz
Sıcaklık	İşletim	10° - 35 °C (50° - 95 °F)
	Depolama	-20° - 60 °C (-4° - 140 °F)
	Sevkiyat	-20° - 60 °C (-4° - 140 °F)
Nem	İşletim	% 10 - % 80
	Depolama	% 5 - % 95
	Sevkiyat	% 5 - % 95

## Sorun giderme

Monitörünüzün kuruluşuyla ya da kullanılmasıyla ilgili sorununuz varsa, bunu kendiniz çözümlenebilirsiniz. Ürünü satın aldığınız yeri ya da Lenovo’yu aramadan önce, sorunu çözmek için önerilen işlemleri yapmayı deneyin.

Tablo 3-2 Sorun giderme

Sorun	Olası neden	Önerilen işlem	Başvuru
Ekranda “Out of Range” (Aralık Dışı) ifadesi görünüyor ve güç göstergesi yeşil renkte yanıp sönüyor.	Sistem, monitörün desteklemediği bir görüntü kipine ayarlanmıştır.	<ul style="list-style-type: none"><li>Eski monitörünüzü değiştiriyorsanız, monitörü yeniden takın ve görüntüleme kipini yeni monitörünüzün belirtilen aralığı içindeki bir kipe ayarlayın.</li><li>Windows sistemi kullanıyorsanız, sistemi güvenli kipte başlatın ve bilgisayarınızın desteklediği bir görüntüleme kipini seçin.</li><li>Bu seçenekler işe yaramadıysa, Destek Merkezi’ne başvurun.</li></ul>	“Desteklenen görüntüleme kipini seçme”, sayfa 2-6.
Görüntü kabul edilebilir kalitede değil.	Video sinyali kablosu monitöre ya da sisteme tam olarak takılmamıştır.	Sinyal kablosunun sisteme ve monitöre sıkıca takılı olduğundan emin olun.	“Monitörü bağlama ve açma”, sayfa 1-4.
	Renk ayarları yanlış olabilir.	EAG menüsünden başka bir renk ayarı seçin.	“Monitör görüntüsünü ayarlama”, sayfa 2-3.
	Otomatik görüntü ayarı işlevi gerçekleştirilmemiştir.	Otomatik görüntü ayarını gerçekleştirin.	“Monitör görüntüsünü ayarlama”, sayfa 2-3.
Güç göstergesi yanmıyor ve görüntü yok.	<ul style="list-style-type: none"><li>Monitörün güç düğmesi açık değil.</li><li>Güç kablosu gevşek ya da bağlı değil.</li><li>Prizde elektrik yok.</li></ul>	<ul style="list-style-type: none"><li>Güç kablosunun düzgün şekilde bağlanmış olduğundan emin olun.</li><li>Prizde elektrik olduğundan emin olun.</li><li>Monitörü açın.</li><li>Başka bir güç kablosu kullanmayı deneyin.</li><li>Başka bir elektrik prizi kullanmayı deneyin.</li></ul>	“Monitörü bağlama ve açma”, sayfa 1-4.

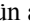
Tablo 3-2 Sorun giderme (Devam)


Sorun	Olası neden	Önerilen işlem	Başvuru
Ekran boş ve güç göstergesinde sürekli sarı ya da yanıp sönen yeşil ışık yanıyor.	Monitör Beklemede/ Askıda	<ul style="list-style-type: none"> <li>Klavyedeki herhangi bir tuşa basarak ya da fareyi gezdirerek işlemi yeniden başlatın.</li> <li>Bilgisayarınızın Power Options (Güç Seçenekleri) ayarlarını denetleyin.</li> </ul>	“Güç yönetimini anlama”, sayfa 2-7.
Görüntü kabul edilebilir kalitede değil.	Video sinyali kablosunun monitör ya da sistem bağlantısı gevşemiş ya da kesilmiş.	Video kablosunun sisteme düzgün şekilde bağlanmış olduğundan emin olun.	“Monitörü bağlama ve açma”, sayfa 1-4.
	Monitörün parlaklığı ve karışıklığı en düşük ayarında.	EAG menüsünden parlaklık ve karışıklık ayarını yapın.	“Monitör görüntüsünü ayarlama”, sayfa 2-3.
	Otomatik görüntü ayarı işlevi gerçekleştirilmemiş.	Otomatik görüntü ayarını gerçekleştirin.	“Monitör görüntüsünü ayarlama”, sayfa 2-3.
Bir ya da daha fazla pikselin rengi bozuk.	Bu, LCD teknolojisinin bir özelliği olup LCD hatası değildir.	Beşten fazla piksel eksikse, IBM Destek Merkezi'ne başvurun.	Ek A, “Hizmet ve Destek”, sayfa A-1.
<ul style="list-style-type: none"> <li>Metinde bulanık satırlar ya da net olmayan görüntüler.</li> <li>Görüntü üzerinde yatay ya da dikey çizgiler.</li> </ul>	<ul style="list-style-type: none"> <li>Görüntü ayarı en iyi duruma getirilmemiş.</li> <li>Sisteminizin Display Properties (Görüntü Özellikleri) ayarı en iyi duruma getirilmemiş.</li> </ul>	Sisteminizin üzerindeki çözünürlük ayarlarını bu monitörün yerel çözünürlük değerine ayarlayın. 1280 x1024 - 60 Hz	“Monitör görüntüsünü ayarlama”, sayfa 2-3. “El ile görüntü ayarı”
		Otomatik görüntü ayarını gerçekleştirin. Otomatik görüntü ayarı işe yaramazsa, görüntü ayarını el ile yapın.	“Desteklenen görüntüleme kipini seçme”, sayfa 2-6.
		Yerel çözünürlükte çalışırken sisteminizdeki DPI ayarını değiştirerek ek iyileştirmeler yapabilirsiniz.	Sisteminizin görüntü özelliklerinde (Advanced) Gelişmiş bölümüne bakın.

## El ile görüntü ayarı

Otomatik görüntü ayarı tercih ettiğiniz görüntüyü oluşturmazsa, görüntü ayarını el ile yapın.

**Not:** Monitörünüz ısınana kadar 15 dakika süreyle açık tutun.

1. Monitörünüzün alt tarafındaki  düğmesine basarak EAG menüsünü açın.

2. ← ve → tuşlarını kullanarak  seçeneğini belirleyin ve ona erişmek için bu tuşa basın.

3. **Clock** (Hız) ve **Phase** (Aşama) ayarlarını seçmek için ← ve → tuşlarını kullanın.
  - **Clock** (piksel hızı) tek bir yatay harekette taranan piksel sayısını ayarlar. Hız doğru değilse, ekranda dikey şeritler görünür ve resmin genişliği hatalı olur.
  - **Phase**, piksel hızı sinyalinin fazını ayarlar. Aşama ayarı hatalıysa, açık renkli resimlerde yatay yönde bozulma olur.
4. Resimdeki bozulma giderilmişse, Clock ve Phase ayarlarını kaydedin.
5. EAG menüsünden çıkmak için ↩ düğmesine basın.

## Monitör sürücüsünü el ile kurma

Monitör sürücüsünü Microsoft® Windows XP® ve Microsoft Windows 2000 Professional ürünlerine el ile kurma adımları aşağıda verilmiştir. Otomatik kuruluşa ilgili bilgi almak için lütfen *Reference and Driver CD*'sinin *Install Driver* (Sürücüyü Yükleme) bölümüne bakın.

### Monitör sürücüsünü Windows XP'ye kurma

Windows XP'nin Tak ve Kullan özelliğinin kullanılabilmesi için dosyaların *Reference and Driver CD*'sinden yüklenmiş olması gerekir.

**Not:** Bu bölümün, Windows XP otomatik görüntü ayarı ile işleme devam etmeden önce tamamlanması gerekir.

1. Bilgisayarı ve takılı tüm cihazları kapatın.
2. Monitörün doğru takılmış olduğundan emin olun.
3. Monitörü ve sonra sistem birimini açın. Sistemin Windows XP'de önyüklemesinin tamamlanmasını bekleyin.
4. **Start → Settings → Control Panel** (Başlat → Ayarlar → Denetim Masası) seçeneğini tıklayıp ardından **Display** (Görüntü) simgesini tıklayarak **Display Properties** (Görüntü Özellikleri) penceresini açın.
5. **Settings** (Ayarlar) sekmesini tıklayın.
6. **Advanced** (Gelişmiş) düğmesini tıklayın.
7. **Monitor** (Monitör) sekmesini tıklayın.
8. **Properties** (Özellikler) düğmesini tıklayın.
9. **Drivers** (Sürücüler) sekmesini tıklayın.
10. **Update Driver** (Sürücüyü Güncelle) seçeneğini tıklayıp **Hardware Update Wizard** (Donanım Güncelleştirme Sihirbazı) penceresini açın ve **Next (İleri)** düğmesini tıklayın.
11. **Install from a list or Specific location (Advanced)** (Listeden ya da belirli bir konumdan yükle (Gelişmiş)) seçeneğini belirleyip **Next (İleri)** seçeneğini tıklayın.
12. Kuruluş CD'sini CD sürücüsüne yerleştirin ve **Have Disk** (Disk Var)

düğmesini tıkladın.

13. **OK** (Tamam) düğmesini tıkladın.
14. CD sürücü harfinin seçilmiş olduğundan emin olun.
15. **ThinkVision L192p Monitor** öğesini seçin ve **OK** (Tamam) düğmesini tıkladın. Dosyalar CD'den sabit disk sürücünüze kopyalanır.



16. Açık pencerelerin tümünü kapatıp CD'yi çıkarın.
  17. Sistemi yeniden başlatın. Sistem, Color Matching Profiles (Renk Eşleme Profilleri) seçeneğine karşılık gelen en yüksek yenileme hızını otomatik olarak seçer.
- Not:** CRT monitörlerden farklı olarak LCD monitörlerde, yenileme hızının daha yüksek olması görüntü kalitesini artırmaz. Lenovo, 60 Hz yenileme hızında 1280x1024 ya da 60 Hz yenileme hızında 640x480 çözünürlük kullanılmasını önerir.

## Monitör sürücüsünü Windows 2000'e kurma

Windows 2000'in Tak ve Kullan özelliğinin kullanılabilmesi için dosyaların *Reference and Driver CD*'sinden yüklenmiş olması gerekir.

**Not:** Not: Bu bölümün, Windows 2000 otomatik görüntü ayarı ile işleme devam etmeden önce tamamlanması gerekir.

1. Bilgisayarı ve takılı tüm cihazları kapatın.
2. Monitörün doğru takılmış olduğundan emin olun.
3. Monitörü ve sonra sistem birimini açın. Sistemin Windows 2000'de önyüklemesinin tamamlanmasını bekleyin.
4. **Start → Settings → Control Panel** (Başlat → Ayarlar → Denetim Masası) seçeneğini tıklayıp ardından **Display** (Görüntü) simgesini tıklatarak **Display Properties** (Görüntü Özellikleri) penceresini açın.
5. **Settings** (Ayarlar) sekmesini tıklatın.
6. **Advanced** (Gelişmiş) düğmesini tıklatın.
7. **Monitor** (Monitör) sekmesini tıklatın.
8. **Properties** (Özellikler) sekmesini tıklatın.
9. **Drivers** (Sürücüler) sekmesini tıklatın.
10. **Update Driver** (Sürücüyü Güncelle) seçeneğini tıklayıp **Upgrade Device Driver Wizard** (Aygıt Sürücüsü Güncelleştirme Sihirbazı) penceresini açın ve **Next** (İleri) düğmesini tıklatın.
11. **Display a list of the known drivers for this device so that I can choose a specific driver** (Bu aygıt için bilinen tüm sürücülerini listele; belirli sürücüyü ben seçmek istiyorum) seçeneğini belirleyip **Next** (İleri) seçeneğini tıklatın.
12. Kuruluş CD'sini CD sürücüsüne yerleştirin ve **Have Disk** (Disk Var) düğmesini tıklatın.
13. **OK** (Tamam) düğmesini tıklatın.
14. CD sürücüsünün harfinin seçilmiş olduğundan emin olun.
15. **ThinkVision L192p Monitor** ögesini seçin ve **OK** (Tamam) seçeneğini tıklatın. Dosyalar CD'den sabit disk sürücünüze kopyalanır.

16. Açık pencerelerin tümünü kapatıp CD'yi çıkarın.
  17. Sistemi yeniden başlatın. Sistem, Color Matching Profiles (Renk Eşleme Profilleri) seçeneğine karşılık gelen en yüksek yenileme hızını otomatik olarak seçer.
- Not:** CRT monitörlerden farklı olarak LCD monitörlerde, yenileme hızının daha yüksek olması görüntü kalitesini artırmaz. Lenovo, 60 Hz yenileme hızında 1280x1024 ya da 60 Hz yenileme hızında 640x480 çözünürlük kullanılmasını önerir.

## Ek yardım

Sorununuzu hala çözememişseniz, lütfen Destek Merkezi'ni arayın. Destek Merkezi'ni aramakla ilgili ayrıntılı bilgiler için bkz. Ek A, "Hizmet ve Destek", sayfa A-1

## Hizmet bilgileri

### Ürün numaraları

Monitörünüzün ürün numarasını, aşağıda gösterilen ekran ön çerçevesinin yan tarafında bulabilirsiniz.



### Müşterilerin sorumlulukları

Garanti, kaza, kötüye kullanım, hatalı kurulum, ürün belirtilenleri ve yönergeleri dışında kullanım, doğal ya da insanların neden olduğu felaketler ya da yetkisiz değişiklikler, onarımlar ya da uyarılmalardan kaynaklanan sebeplerle zara gören ürünler için geçerli değildir.

Aşağıdakiler, kötüye ya da yanlış kullanım uygulamalarına örnek olarak verilebilir:

- Görüntülerin CRT monitörün ekranında bıraktığı izler. Ekran koruyucu ya da güç yönetimi kullanılarak görüntülerin ekranda iz bırakması önenebilir.
- Kapak, ön çerçeve, taban ya da kablolarda fiziksel hasar.
- Monitör ekranındaki çizikler ya da delikler.

## Hizmet parçaları

Aşağıdaki parçalar, müşteri garantisini desteklemek üzere, Lenovo tarafından yetki verilmiş olan hizmet sağlayıcılar ve bayiler tarafından kullanım içindir. Parçalar yalnızca hizmet amaçlı kullanım içindir. Aşağıdaki tabloda 9419-Hxx modeli ile ilgili bilgiler vardır.

Tablo 3-3 Hizmet parçaları listesi

FRU (Yerinde Değiştirilebilir Birim) Parça numarası	Tanım	Renk	Makine Tipi Modeli (MTM)
40Y8251	Monitör-L192p	Business Siyah	9419-HB2
40Y8252	Monitör-L192p	İki Tonlu Siyah (TC003)	9419-HG2
40Y8418	Monitör-L192p	İnci beyazı	9419-HW2
40Y8253	Monitör-L192p	Business Siyah	9429-HB2
40Y8254	Monitör-L192p	İki Tonlu Siyah	9429-HG2
40Y8239	Video kablosu (Analog)	Business Siyah	9419-HB2,HG2,HW2 9429-HB2,HG2
40Y8255	Video kablosu (Dijital)	Business Siyah	9419-HB2,HG2,HW2 9429-HB2,HG2
40Y8256	Ayak	Business Siyah	9419-HB2,HG2 9429-HB2,HG2
40Y7562	Ayak	İnci beyazı	9419-HW2

---

## Ek A. Hizmet ve Destek

Aşağıda, ürününüzün garanti döneminde ya da kullanım ömrü boyunca yararlanabileceğiniz teknik destek olanakları açıklanmıştır. Lenovo garanti koşullarının tamamının açıklamasını Lenovo Sınırlı Garanti Bildirimi'nde bulabilirsiniz.

---

### Çevrimiçi teknik destek

Çevrimiçi teknik destek, ürününüzün kullanım ömrü boyunca Kişisel Bilgisayar Kullanımı Destek Web sitesinden kullanılabilir:  
<http://www.lenovo.com/think/support>.

Garanti süresi içinde, kusurlu parçaların yenilenmesi ve değiştirilmesi yardımı kullanılabilir. Ayrıca, Lenovo bilgisayarınıza gerekli seçenek kuruluysa, bulunduğunuz yerde hizmet de alabilirsiniz. En iyi seçeneği belirlemede teknik destek temsilciniz size yardımcı olacaktır.

---

### Telefonla teknik destek

Ürünün pazarlanmasına son verilmesinin ardından 90 gün sonra, Müşteri Destek Merkezi üzerinden sağlanan kuruluş ve yapılandırma destek hizmeti sonlandırılacak ya da Lenovo'nun belirleyeceği bir ücrete tabidir. Adım adım kuruluş yardımı gibi destek olanakları belirli bir ücrete tabidir.

Teknik destek temsilcisine yardımcı olmak üzere, mümkünse aşağıdaki bilgileri hazır bulundurun.

- Ürünün adı
- Ürünün numarası
- Satın alma belgesi
- Bilgisayarın üreticisi, modeli, seri numarası ve kılavuzu
- Varsa hata iletisinde tam olarak ne söylendiği
- Sorunun açıklaması
- Sisteminizin donanım ve yazılım yapılandırma bilgileri

Mümkünse bilgisayarınızın başında olun. Teknik destek temsilciniz, görüşme sırasında sorunu çözmek için size yol gösterebilir.

### Dünya çapında telefon listesi

Telefon numaraları bildirimde bulunulmadan değiştirilebilir. En güncel telefon numaraları için <http://www.lenovo.com/think/support> adresine gidin ve **Support phone list** (Destek telefon listesi) seçeneğini tıklayın.

Ülke ya da Bölge	Telefon Numarası
Afrika	Afrika: +44 (0)1475-555-055 Güney Afrika: +27-11-3028888 ve 0800110756 Orta Afrika: En yakın IBM Çözüm Ortağını arayın
Arjantin	0800-666-0011(İspanyolca)
Avustralya	131-426 (İngilizce)
Avusturya	İşletim desteği: 01-24592-5901 Garanti hizmeti ve desteği: 01-211-454-610 (Almanca)
Belçika	İşletim desteği: 02-210-9820 (Flemenkçe) İşletim desteği: 02-210-9800 (Fransızca) Garanti hizmeti ve desteği: 02-225-3611 (Flemenkçe ve Fransızca)
Bolivya	0800-0189 (İspanyolca)
Brezilya	Sao Paulo bölgesi: (11) 3889-8986 Sao Paulo bölgesi dışında ücretsiz: 0800-7014-815 (Portekizce)
Kanada	1-800-565-3344 (İngilizce, Fransızca) Yalnızca Toronto’da şu numara: 416-383-3344
Şili	800-224-488 (İspanyolca)
Çin	800-810-1818 (Mandarince)
Çin (Hong Kong S.A.R.)	Ev PC: 852-2825-7799 Ticari PC : 852-8205-0333 ThinkPad ve WorkPad: 852-2825-6580 (Kantonca, İngilizce, Pontongua)
Kolombiya	1-800-912-3021 (İspanyolca)
Kosta Rika	284-3911 (İspanyolca)
Hırvatistan	0800-0426
Kıbrıs	+357-22-841100
Çek Cumhuriyeti	+420-2-7213-1316
Danimarka	İşletim desteği: 4520-8200 Garanti hizmeti ve desteği: 7010-5150 (Danca)
Dominik Cumhuriyeti	566-4755 566-5161 dahili 8201 Dominik Cumhuriyeti içinde ücretsiz: 1-200-1929 (İspanyolca)

Ülke ya da Bölge	Telefon Numarası
Ekvador	1-800-426911 (İspanyolca)
El Salvador	250-5696 (İspanyolca)
Estonya	+386-61-1796-699
Finlandiya	İşletim desteği: 09-459-6960 Garanti hizmeti ve desteği: +358-800-1-4260 (Fince)
Fransa	İşletim desteği: 0238-557-450 Garanti hizmeti ve desteği (donanım): 0810-631-213 Garanti hizmeti ve desteği (yazılım): 0810-631-020 (Fransızca)
Almanya	İşletim desteği: 07032-15-49201 Garanti hizmeti ve desteği: 01805-25-35-58 (Almanca)
Yunanistan	+30-210-680-1700
Guatemala	335-8490 (İspanyolca)
Honduras	Tegucigalpa & San Pedro Sula : 232-4222 San Pedro Sula : 552-2234 (İspanyolca)
Macaristan	+36-1-382-5720
Hindistan	1600-44-6666 Diğer Ücretsiz Telefon: +91-80-2678-8940 (İngilizce)
Endonezya	800-140-3555 +62-21-251-2955 (İngilizce, Bahasa, Endonezyaca)
İrlanda	İşletim desteği: 01-815-9202 Garanti hizmeti ve desteği: 01-881-1444 (İngilizce)
İtalya	İşletim desteği: 02-7031-6101 Garanti hizmeti ve desteği: +39-800-820094 (İtalyanca)
Japonya	Masaüstü: Ücretsiz: 0120-887-870 Uluslararası için: +81-46-266-4724  ThinkPad: Ücretsiz: 0120-887-874 Uluslararası için: +81-46-266-4724

Ülke ya da Bölge	Telefon Numarası
Japonya	Yukarıdaki her iki telefon numarası da Japonca sesli yanıt sistemiyle yanıtlanır. İngilizce destek almak için Japonca yanıtın bitmesini bekleyin; bir operatör yanıt verir. Operatöre İngilizce olarak “İngilizce destek lütfen,” dediğinizde, çağrınız İngilizce konuşan bir operatöre yönlendirilecektir.  PC Yazılımı: 0120-558-695 Denizaşırı çağrılar: +81-44-200-8666 (Japonca)
Kore	1588-5801 (Korece)
Letonya	+386-61-1796-699
Litvanya	+386-61-1796-699
Lüksemburg	+352-298-977-5063 (Fransızca)
Malezya	1800-88-8558 (İngilizce, Bahasa, Melayu)
Malta	+356-23-4175
Meksika	001-866-434-2080 (İspanyolca)
Orta Doğu	+44 (0)1475-555-055
Hollanda	+31-20-514-5770 (Flemenkçe)
Yeni Zelanda	0800-446-149 (İngilizce)
Nikaragua	255-6658 (İspanyolca)
Norveç	İşletim desteği: 6681-1100 Garanti hizmeti ve desteği: 8152-1550 (Norveççe)
Panama	206-6047 (İspanyolca)
Peru	0-800-50-866 (İspanyolca)
Filipinler	1800-1888-1426 +63-2-995-8420 (İngilizce, Filipince)
Polonya	+48-22-878-6999
Portekiz	+351-21-892-7147 (Portekizce)
Romanya	+4-021-224-4015
Rusya Federasyonu	+7-095-940-2000 (Rusça)
Singapur	1800-3172-888 (İngilizce, Bahasa, Melayu)
Slovakya	+421-2-4954-1217



<b>Ülke ya da Bölge</b>	<b>Telefon Numarası</b>
Slovenya	+386-1-4796-699
İspanya	91-714-7983 91-397-6503 (İspanyolca)
Sri Lanka	+94-11-2448-442 (İngilizce)
İsveç	İşletim desteği: 08-477-4420 Garanti hizmeti ve desteği: 077-117-1040 (İsveççe)
İsviçre	İşletim desteği: 058-333-0900 Garanti hizmeti ve desteği: 0800-55-54-54 (Almanca, Fransızca, İtalyanca)
Tayvan	886-2-8723-9799 (Mandarince)
Tayland	1-800-299-229 (Tay dili)
Türkiye	00800-4463-2041 (Türkçe)
Birleşik Krallık	İşletim desteği: 01475-555-055 Garanti hizmeti ve desteği (donanım): 08705-500-900 Garanti hizmeti ve desteği (yazılım): 08457-151-516 (İngilizce)
Birleşik Devletler	1-800-426-7378 (İngilizce)
Uruguay	000-411-005-6649 (İspanyolca)
Venezuela	0-800-100-2011 (İspanyolca)
Vietnam	Kuzey bölgesi ve Hanoi için: 84-4-8436675 Güney bölgesi ve Ho Chi Minh için: 84-8-829-5160 (İngilizce, Vietnam dili)

---

## Ek B. Özel Notlar

Lenovo, bu belgede anılan ürünleri, hizmetleri ve aksamaları tüm ülkelerde satışa sunmamış olabilir. Ülkenizde hangi ürün ve hizmetlerin sağlandığını öğrenmek için yerel Lenovo temsilcinize başvurun. Lenovo lisanslı ürünlerine, programlarına ya da hizmetlerine yapılan göndermeler, yalnızca o ürünün, programın ya da hizmetin kullanılması gerektiğini göstermez. Lenovo'nun fikri mülkiyet hakları göz önünde bulundurularak, aynı işlevi gören farklı ürün, program ya da hizmetler de kullanılabilir. Ancak, başka ürün, program ya da hizmetlerle gerçekleştirilen işlemlerin değerlendirilmesi ve doğrulanması kullanıcının sorumluluğundadır.

Lenovo'nun, bu elkitabındaki konularla ilgili patentleri ya da patent başvuruları olabilir. Bu belgenin size verilmiş olması size bu patentlerin lisansının verildiği anlamına gelmez. Lisans sorgularınız için aşağıdaki adresten Lenovo'ya yazılı olarak başvurabilirsiniz:

Lenovo (United States), Inc.  
500 Park Offices Drive, Hwy. 54  
Research Triangle Park, NC 27709  
U.S.A.  
Attention: Lenovo Director of Licensing

LENOVO GROUP LTD. BU YAYINI, HAK İHLALİ YAPILMAYACAĞINA DAİR ZİMNİ GARANTİLERLE TİCARİLİK YA DA BELİRLİ BİR AMACA UYGUNLUK İÇİN ZİMNİ GARANTİLER DE DAHİL OLMAK VE FAKAT BUNLARLA SINIRLI OLMAMAK ÜZERE AÇIK YA DA ZİMNİ HİÇBİR GARANTİ VERMEKSİZİN "OLDUĞU GİBİ" ESASIYLA SAĞLAMAKTADIR. Bazı ülkeler ya da bölgeler belirli hareketlerde açık ya da zımnî garantilerin reddedilmesine izin vermezler; bu durumda, bu açıklama sizin için geçerli olmayabilir.

Bu bilgilerde teknik yanlışlıklar ya da yazım hataları olabilir. Buradaki bilgiler düzenli aralıklarla güncellenir ve belgenin yeni basımlarına eklenir. Lenovo, bu belgede sözü edilen ürün ve/ya da programlarda istediği zaman duyuruda bulunmaksızın geliştirme ve/ya da değişiklik yapabilir.

Bu belgede açıklanan ürünler, herhangi bir arızanın kişilerin ölümüne ya da yaralanmasına yol açabilecek implantasyon ya da diğer yaşam desteği uygulamalarında kullanılmak üzere tasarlanmamıştır. Bu belgedeki bilgiler Lenovo ürün belirtimlerini ya da garantilerini hiçbir şekilde etkilemez. Bu belgedeki hiçbir bilgi, Lenovo'nun ya da üçüncü kişilerin fikri mülkiyet hakları kapsamında, açık ve/ya da zımnî lisans ya da tazminat olarak kullanılamaz. Bu belgede bulunan tüm bilgiler denetimli ortamlardan elde edilmiştir ve örnek olarak sunulmuştur. Diğer işletim ortamlarında elde edilen sonuçlar değişiklik gösterebilir.

Lenovo, sağladığınız bilgilerden uygun bulduklarını, size herhangi bir sorumluluk yüklemeyen şekilde kullanabilir ya da dağıtabilir.

Bu bilgilerde Lenovo dışı Web sitelerine yapılan göndermeler yalnızca bilgilendirme amacıyla yapılmıştır ve hiçbir şekilde ilgili Web sitelerinin onaylanması için kullanılmamıştır. İlgili Web sitelerindeki bilgiler, bu Lenovo ürününe ilişkin bilgilerin bir bölümü değildir ve bu Web sitelerinin kullanımı sonrasında ortaya çıkacak sonuçlar kullanıcının sorumluluğundadır.

Burada bulunan başarımlar verileri, denetimli ortamlarda belirlenmiştir. Diğer işletim ortamlarında elde edilen sonuçlar önemli değişiklikler gösterebilir. Bazı ölçümler, geliştirme düzeyindeki sistemlerde yapılmış olabilir ve bu ölçümlerin, kullanımımıza sunulan sistemlerde aynı olacağı konusunda herhangi bir garanti verilemez. Bununla birlikte, bazı ölçümler de verilere dayalı tahmin yoluyla hesaplanmıştır. Gerçek sonuçlar değişiklik gösterebilir. Bu belgeyi okuyan kullanıcıların, kendi ortamlarına ilişkin uygulanabilir verileri doğrulamaları gerekir.

---

## Ticari Markalar

Aşağıdaki terimler, Lenovo'nun ABD'de ve/ya da diğer ülkelerdeki ticari markalarıdır:

Lenovo  
ThinkCentre  
ThinkPad  
ThinkVision

Microsoft, Windows ve Windows NT Microsoft Corporation'ın ABD'de ve/ya da diğer ülkelerdeki ticari markalarıdır.

Diğer şirket, ürün ya da hizmet adları ilgili şirketlerin ticari markaları ya da hizmet markaları olabilir.