



Netfinity Director

Iniciación rápida



Netfinity Director

Iniciación rápida

Primera edición (abril 2000)

Este manual es la traducción del original inglés Netfinity Director Quick Beginnings. INTERNATIONAL BUSINESS MACHINES CORPORATION PROPORCIONA ESTA PUBLICACIÓN TAL CUAL SIN GARANTÍAS DE NINGÚN TIPO, YA SEAN EXPLÍCITAS O IMPLÍCITAS, INCLUYENDO, PERO SIN LIMITARSE A ELLAS, LAS GARANTÍAS IMPLÍCITAS DE COMERCIALIZACIÓN O ADECUACIÓN A UNA FINALIDAD DETERMINADA. Algunas jurisdicciones permiten la renuncia de garantías explícitas o implícitas en determinadas transacciones, por lo que es posible que esta declaración no le concierna a usted.

Esta publicación puede contener imprecisiones técnicas o errores tipográficos. La información que contiene está sometida a modificaciones periódicas, las cuales se van incorporando en ediciones posteriores. IBM se reserva el derecho a realizar, si lo considera oportuno, cualquier modificación en los productos o programas que se describen en el presente manual. Esta publicación se ha desarrollado para los productos y servicios que se ofrecen en los Estados Unidos de América y el Reino Unido. Puede que esta publicación contenga referencias o información relativas a productos (máquinas y programas), programación o servicios IBM que no hayan sido anunciados en su país. Estas referencias o informaciones no implican que IBM tenga la intención de anunciarlos en su país.

Si desea obtener información técnica sobre productos IBM, póngase en contacto con su proveedor o representante de ventas de IBM. Queda prohibida la reproducción o distribución de cualquier parte de esta publicación sin previo consentimiento escrito de International Business Machines Corporation.

©Copyright International Business Machines Corporation 1999, 2000. Reservados todos los derechos.

Nota para los Usuarios del Gobierno de los EE.UU. - Documentación relativa a los derechos restringidos. El uso, la duplicación o la publicación de dicha documentación está sujeta a restricciones especificadas en el GSA ADP Schedule Contract con IBM Corporation.

Marcas registradas

Alert on LAN, IBM, IntelliStation, Netfinity, Netfinity Manager, Netfinity Director, ThinkPad y Wake on LAN son marcas registradas de IBM Corporation.

Microsoft, Windows, Windows NT, WIN32 y el logo de Windows son marcas o marcas registradas de Microsoft Corporation.

Java y todas las marcas registradas o logos relacionados con Java son marcas registradas de Sun Microsystems, Inc.

Intel, Pentium y LANdesk son marcas registradas de Intel Corporation en los Estados Unidos y en otros países.

Otros nombres de empresas, productos y servicios mencionados en este documento pueden ser marcas registradas o marcas de servicio de terceros.

Avisos

Las referencias que se hacen en esta publicación a productos, programas o servicios de IBM no implican que IBM tenga la intención de comercializarlos en todos los países en los que IBM realiza operaciones. Las referencias a programas, productos o servicios de IBM no pretenden establecer o implicar que sólo puedan utilizarse los productos, programas o servicios de IBM. En su lugar se puede utilizar cualquier producto, programa o servicio funcionalmente equivalente que no vulnere los derechos de propiedad intelectual válidos u otros derechos legalmente protegidos de IBM. Son responsabilidad del usuario la verificación y la evaluación del funcionamiento junto con otros productos, excepto aquellos expresamente indicados por IBM.

IBM puede tener patentes o solicitudes de patente pendientes que afecten a los temas tratados en este documento. La posesión de este documento no confiere ninguna licencia sobre dichas patentes. Puede enviar consultas sobre licencias, por escrito, a:

IBM Director of Licensing
IBM Corporation
N. Castle Drive
Armonk, NY 10504-1785
Estados Unidos

Las personas que posean la licencia de este programa y deseen obtener información sobre el mismo para hacer posible (1) el intercambio de información entre programas creados de forma independiente y otros programas (incluido éste) y (2) la utilización mutua de la información intercambiada, pueden ponerse en contacto con IBM Corporation, Department 80D, P.O. Box 12195, 3039 Cornwallis, Research Triangle Park, NC 27709, EE.UU. La disponibilidad de esta información estará sujeta a los términos y condiciones apropiadas, incluido, en determinados casos, el pago de un importe.

© Copyright International Business Machines Corporation 2000. Reservados todos los derechos.

Contenido

Iniciación rápida para Netfinity Director.....	1
Antes de empezar	1
Sistemas soportados por el componente	1
Requisitos de hardware	2
Integración grupo de trabajo/empresa.....	3
Instrucciones para la instalación de Netfinity Director 2.12	3
Instalación de los archivos del servidor	5
Instalación de la consola de Netfinity Director.....	14
Instalación del cliente UM Services para Netfinity Director	15
Instalación de la integración grupo de trabajo/empresa.....	18
Actualización de Netfinity Director 2.11 a 2.12	18
Instalación del cliente UM Services en sistemas operativos soportados	19
Sistemas operativos soportados	19
Instalación atendida del cliente Netfinity Director para OS/2	19
Instalación desatendida del cliente Netfinity Director para OS/2.....	22
Instalación del cliente Netfinity Director para Netware.....	22
Instalación del cliente Netfinity Director para SCO UnixWare	24
Desinstalación de Netfinity Director.....	24
Índice.....	25

1

Iniciación rápida para Netfinity Director

La iniciación rápida para Netfinity Director le guiará paso a paso a lo largo del proceso de instalación del servidor de gestión, la consola y el cliente UM Services de Netfinity Director en los sistemas operativos soportados.

Antes de empezar

Antes de instalar UM Services en su cliente o servidor, tenga en cuenta lo siguiente:

- Sistemas soportados por el componente
- Requisitos de hardware
- Integración grupo de trabajo/empresa

Sistemas soportados por el componente

Los siguientes sistemas operativos soportan el servidor de gestión de Netfinity Director, que instala todos los componentes de Netfinity Director:

- Windows NT Server 4.0 (con Service Pack 4 ó posterior)
- Windows 2000—Server o Advanced Server

El componente consola de Netfinity Director soporta los mismos sistemas operativos que el servidor de gestión de Netfinity Director, incluidos:

-
- Windows NT Workstation 4 (con Service Pack 4 ó posterior)
 - Windows 98

Los siguientes sistemas operativos soportan el componente cliente UM Services:

- Windows 2000—Server o Advanced Server
- Windows NT Server 4.0 (con Service Pack 4 ó posterior)
- Windows NT Workstation 4 (con Service Pack 4 ó posterior)
- Windows 98
- Windows 95 (con OEM Service Release 2 (OSR2) o posterior)

Nota: El componente cliente UM Services se instala directamente en los sistemas operativos de Microsoft soportados mediante el programa de instalación principal. Otros sistemas operativos también soportan el cliente UM Services. Consulte el apartado “Instalación del cliente UM Services en sistemas operativos soportados” en la página 19.

Requisitos de hardware

El servidor de gestión y la consola de Netfinity Director requieren el hardware, la memoria y el espacio en disco especificados a continuación:

- Procesador Pentium, de 200 MHz o de velocidad superior
- 64 MB de memoria de acceso aleatorio (RAM)
- 150 MB de almacenamiento virtual
- 75 MB de espacio libre en disco
- Un adaptador de red que soporte el protocolo TCP/IP. El adaptador debe soportar también NetBIOS, IPX o SNA, en función del transporte necesario para comunicarse con los sistemas gestionados.

El cliente UM Services para Netfinity Director en un sistema operativo Windows requiere el hardware, la memoria y el espacio en disco especificados a continuación:

-
- Un servidor IBM Netfinity, Desktops IBM, un sistema IBM IntelliStation o un portátil IBM ThinkPad.

Nota: Los sistemas cliente deben soportar SMBIOS versión 2.0 ó posterior.

- Un procesador Intel Pentium 200 MHz o de velocidad superior.
- 75 MB de espacio en disco duro en los sistemas cliente.
- Un mínimo de 32 MB de memoria de acceso aleatorio (RAM).

Integración grupo de trabajo/empresa

La instalación de Netfinity Director permite instalar UM Services como una solución integrada de gestión de sistemas para una aplicación de consola de gestión de sistemas soportada. Si desea obtener información detallada sobre los entornos apropiados para la integración, consulte la *UM Services Installation and User's Guide*, incluida en el CD-ROM Netfinity Director con UM Services.

Instrucciones para la instalación de Netfinity Director 2.12

Siga estos pasos para instalar los componentes de Netfinity Director (servidor, consola y cliente) para los sistemas operativos Microsoft Windows soportados.

1. Inserte el CD-ROM *Netfinity Director con UM Services* en la unidad de CD-ROM de la máquina en la que realizará la instalación.
2. Pulse **Inicio**→**Ejecutar**.
3. En el campo **Abrir:**, escriba **X:\win32\install\Ibmsetup.exe** teniendo en cuenta que *X* es la ubicación de la unidad de CD-ROM.
4. Lea la pantalla de **bienvenida** y acepte el Acuerdo de licencia.

Se abrirá la pantalla **Seleccionar componentes**.



Existen cuatro elecciones de instalación diferentes en la pantalla **Seleccionar componentes**:

Servidor

Instala los archivos para el servidor, la consola y el cliente.

Consola

Instala la interfaz de usuario remoto para servidores Netfinity Director.

Cliente

Instala los archivos del cliente sólo en los sistemas operativos Microsoft. Para otros entornos de sistemas operativos gestionados, consulte el apartado “Instalación del cliente UM Services en sistemas operativos soportados” en la página 19.

Integración grupo de trabajo/empresa

Instala la integración de UM Services para entornos de gestión. Si desea obtener información detallada, consulte la *UM Services Installation and User's Guide*, incluida en el CD-ROM Netfinity Director con UM Services.

Instalación de los archivos del servidor

Si selecciona **Servidor** en la pantalla **Seleccionar componentes**, se instalarán los archivos para el servidor, el cliente y la consola. Siga estos pasos:

1. Pulse el botón **Servidor** de la pantalla **Seleccionar componentes**.

Se abrirá la pantalla **Configuración de cliente UM Services**.



Marque los recuadros de selección de los componentes que desee instalar en el sistema cliente.

Nota: El primer componente de la lista, Servicios básicos, está seleccionado por omisión y no se puede deseleccionar. La opción Servicios básicos instala una máquina virtual Java, un repositorio CIM (Common Information Model) y la instrumentación básica para recopilar datos de inventario de hardware. La información de inventario que proporciona la opción Servicios básicos se puede visualizar con un navegador CIM como Microsoft WBEMTEST. Esta opción se debe instalar en todos los clientes UM Services gestionados de Netfinity Director.

Se dispone de los componentes opcionales presentados a continuación. Los componentes seleccionados por omisión se indican entre paréntesis.

Acceso basado en la web (por omisión)

El Acceso basado en la web es una herramienta basada en Java conveniente para la gestión de un sistema cliente y la visualización de datos de inventario basados en CIM. Si instala el Acceso basado en la web, se instalará un daemon HTTP y se deberán especificar un nombre de usuario y una contraseña durante la instalación. El nombre de usuario y la contraseña se utilizan para limitar el acceso al daemon HTTP. El Acceso basado en la web instalado en el sistema cliente permite gestionar el cliente desde cualquier sistema remoto que disponga de un navegador web soportado. El sistema remoto no necesita más software que el navegador web.

Supervisión del estado del sistema (por omisión)

La supervisión del estado del sistema permite supervisar de forma activa sus funciones críticas, como el espacio en disco disponible, las alertas de unidad SMART, la temperatura del sistema, el funcionamiento del ventilador, el voltaje de la fuente de alimentación y la extracción de la cubierta (en función de las opciones de hardware de un sistema gestionado seleccionado). Asimismo, permite detectar los problemas con rapidez, antes de que se den anomalías en el sistema. Se comunicará la existencia de un problema en el sistema a los administradores del mismo mediante un suceso CIM, una intercepción de excepción SNMP (sólo disponible si se han seleccionado también el acceso SNMP y el reenvío de intercepciones de excepción) o un mensaje de estado SMS (sólo Microsoft SMS 2.0). La aparición de problemas críticos también se notificará mediante un mensaje emergente en la pantalla del sistema cliente.

Control remoto basado en la web

El Control remoto basado en la web permite al administrador de sistemas remotos utilizar un navegador web o una consola MMC para obtener el control del escritorio del sistema cliente, mejorando así su capacidad de diagnosticar y solucionar los problemas del sistema.

Nota: Debe instalar el componente Acceso basado en la web para poder instalar el componente Control remoto basado en la web.

Integración de LANDesk Management Suite

La integración de LANDesk Management Suite instala Intel Common Base Agent en el sistema cliente. Esto permite al administrador de sistemas utilizar UM Services con LANDesk Management Suite.

Tivoli Management Agent

Tivoli Management Agent instala un soporte en el sistema cliente que permite gestionarlo mediante la plataforma de gestión de sistemas de Tivoli Enterprise.

Acceso SNMP y reenvío de intercepciones de excepción

Esta función permite acceder a la información CIM desde un sistema que utilice el Protocolo Simple de Gestión de Red (SNMP). Si se ha habilitado la Supervisión del estado del sistema, esta opción también permite al estado del sistema enviar sucesos CIM como intercepciones de excepción SNMP. Para utilizar este componente, es necesario haber instalado el servicio SNMP (proporcionado con el sistema operativo) en el terminal. Si no se ha instalado, el sistema le pedirá que inserte el cd-rom de instalación del sistema operativo e instale SNMP durante la instalación de UM Services.

Soporte DMI

Si selecciona este componente, se instalará el proveedor de servicios compatible con Desktop Management

Interface (DMI) 2.0. Cuando se encuentra habilitada, esta función asigna los datos y sucesos CIM de un sistema gestionado a DMI.

2. Una vez seleccionados los componentes que desee instalar, pulse **Siguiente** para continuar.

Los siguientes pasos dependen de las selecciones realizadas en el menú de configuración de clientes UM Services.

3. Si se ha seleccionado **Soporte DMI** en el menú de configuración de clientes UM Services, se abrirá la pantalla **Plataforma DMI**.



Seleccione el tipo de plataforma en la que instala el soporte DMI. Pulse **Siguiente** para continuar.

4. Se abrirá la pantalla **ID de usuario**. Escriba el ID de usuario y la contraseña para el sistema cliente y especifique el puerto TCP/IP utilizado para acceder al cliente. Debe proporcionar un ID de usuario y una contraseña exclusivos para el sistema cliente. Si desea utilizar la consola UM Services para gestionar este sistema, deberá proporcionar un ID de usuario y una contraseña válidos para poder acceder al mismo. Escriba el **ID de usuario** en el campo proporcionado. A continuación, escriba la contraseña una primera vez en el campo **Contraseña** y una segunda en el campo **Confirmar contraseña**.

Nota: El ID de usuario y la contraseña distinguen entre mayúsculas y minúsculas.

A continuación, seleccione un puerto TCP/IP utilizado para acceder a la consola UM Services. El puerto por omisión es el 411. Si éste no está disponible, puede seleccionar el 6411, el 6500, el 6600 o el 6611. Asegúrese de que no hay otras aplicaciones TCP/IP que utilicen el puerto seleccionado. Pulse **Siguiente** para continuar.

5. Si se ha seleccionado **Acceso SNMP y reenvío de intercepciones de excepción** en el menú de configuración de clientes UM Services y no se ha instalado el servicio de red SNMP, durante la instalación de Netfinity Director el sistema emitirá un mensaje para preguntarle si desea instalarlo.
 - Pulse **No** para seguir con la instalación de Netfinity Director sin instalar el servicio de red SNMP.
 - Pulse **Sí** para instalar el servicio de red SNMP en el servidor. Se abrirán las ventanas de instalación de SNMP y de su red. Siga las instrucciones para instalar SNMP. Cuando el sistema operativo Windows le pregunte si desea reiniciar el sistema, pulse **No**. En la ventana de instalación de SNMP, pulse **Siguiente** para volver al programa de instalación de Netfinity Director.
6. El sistema le preguntará si desea añadir un icono de Netfinity Director al menú **Inicio**. Pulse **Sí** o **No**.

Se abrirá la pantalla **Clave de licencia de servidor**.



7. Entre la clave de licencia que se le proporcionó. Esta clave *no* distingue entre mayúsculas y minúsculas.
8. Pulse **Siguiente**.
Se abrirá la pantalla **Seleccione la ubicación de destino** para los archivos de Netfinity Director.
9. Pulse **Siguiente** para aceptar el directorio por omisión (C:\Archivos de programa\IBM\Director\), o bien **Examinar** para seleccionar otro directorio.
Se abrirá de nuevo la pantalla **Seleccione la ubicación de destino**. Esta vez se debe especificar un directorio para la creación de paquetes de distribución de software.
10. Pulse **Siguiente** para aceptar el directorio por omisión (C:\Archivos de programa\IBM\Director\SwDistPk), o bien **Examinar** para seleccionar otro directorio.
Una vez creado el directorio para los paquetes de distribución de software, se abrirá otra pantalla **Seleccione la ubicación de destino**. Este directorio será la ubicación para los paquetes de distribución de software que se instalen en este sistema.
11. Pulse **Siguiente** para aceptar el directorio por omisión (C:\Archivos de programa\IBM\Director\SwDistPk), o bien **Examinar** para seleccionar otro directorio.

12. El sistema le preguntará si desea instalar archivos para el control remoto. Seleccione **Sí** o **No**.
13. El sistema le preguntará si desea instalar archivos para la pasarela TMR. Seleccione **Sí** o **No**.



Seleccione **Sí** si se ha instalado el software del agente de administración de Tivoli en la red. Los agentes descubren Netfinity Director mediante la pasarela TMR y Netfinity Director baja el componente Netfinity Director de UM Services a los agentes Tivoli.

Nota: El paquete completo UM Services no se instala durante este proceso. Si escoge esta opción, deberá instalar UM Services por separado.



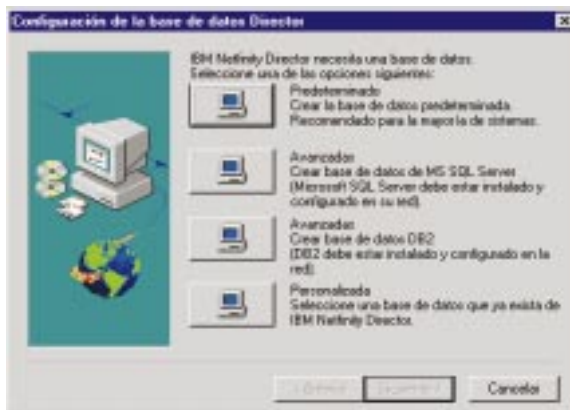
Seleccione **No** para continuar con el proceso de instalación de Netfinity Director y UM Services.

El sistema empieza a instalar los archivos necesarios. A continuación, se abre la pantalla **Información de la cuenta**.



Aparecerán el dominio y el nombre de usuario de la máquina que esté utilizando.

-
14. Escriba la contraseña una primera vez en el campo **Contraseña** y una segunda en el campo **Confirmar contraseña**.
 15. Pulse **Siguiente** para continuar.
Se abrirá la pantalla **Configuración de la base de datos de Director**.



16. Seleccione el botón correspondiente a la base de datos apropiada para la instalación.

Por omisión

Se crea una base de datos por omisión. Esta es la opción recomendada para la mayoría de los usuarios.

Avanzada (MS SQL)

Esta selección crea una base de datos MS SQL Server. Se debe instalar una base de datos Microsoft SQL Server y configurarla para la red.

Avanzada (DB2)

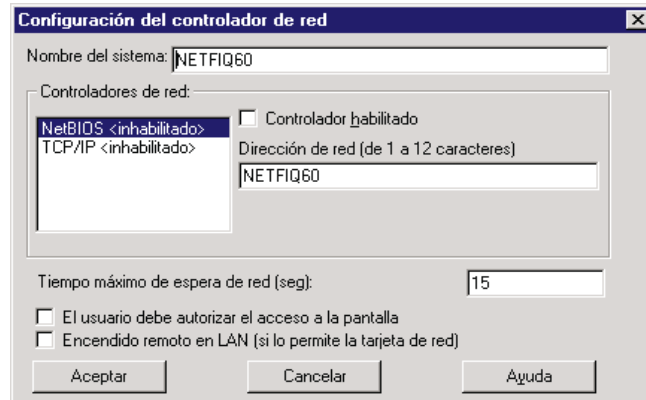
Esta selección crea una base de datos DB2. Se debe instalar DB2 y configurarlo en la red.

Personalizada

Se selecciona una base de datos IBM Netfinity Director existente.

Nota: Si ya tiene una base de datos instalada, el sistema le permitirá utilizarla.

Se abrirá la ventana **Configuración de los controladores de red**.



Esta pantalla define las opciones de transporte de red para un servidor Netfinity Director, que son las siguientes:

- **Nombre del sistema.** El nombre del servidor Netfinity Director.
- **Controladores de red.** Este recuadro contiene una lista de todos los protocolos de transporte de red definidos en la lista de protocolos de sistema. Aparecerán habilitados o inhabilitados. Para habilitar un transporte de red a fin de utilizarlo con Netfinity Director, pulse el nombre del controlador y seleccione el recuadro **Controlador habilitado**.
- **Dirección de red (sólo para NetBIOS).** Es el nombre de red NetBIOS.
- **Tiempo de espera en la red** (en segundos). El tiempo de espera por omisión es de 15 segundos.
- **Requerir autorización de usuario para acceder a la pantalla.** Marque este recuadro si desea que los usuarios puedan acceder mediante control remoto a sus sistemas.
- **Habilitar Wake On-LAN.** Marque este recuadro si la tarjeta de red soporta Wake On-LAN.

-
17. Para habilitar los controladores de red apropiados, selecciónelos en la lista **Controladores de red** y seleccione el recuadro **Controlador habilitado**.
 18. Si lo desea, puede modificar el tiempo de espera en la red.
 19. Seleccione el recuadro **Requerir autorización de usuario para acceder a la pantalla** si desea que los usuarios cliente tengan autoridad para denegar al administrador del sistema el acceso a sus máquinas mediante control remoto. Esta opción permite a los usuarios controlar quién accede a sus máquinas.
 20. Seleccione el recuadro **Habilitar Wake On-LAN** si el servidor dispone de esta posibilidad.
 21. Seleccione **Aceptar** para continuar. Una vez completada la instalación, se abrirá la pantalla **La instalación ha finalizado**.
 22. Reinicie el sistema ahora o más adelante. Si escoge **Reiniciar ahora**, se concluye el sistema y se reinicia inmediatamente. Si escoge **Reiniciar más adelante**, se cerrará el programa de instalación. Observe que deberá reiniciar el sistema y conectarse al mismo para poder empezar a utilizar Netfinity Director.

Instalación de la consola de Netfinity Director

Seleccione el botón **Consola** de la pantalla **Seleccionar componentes** para instalar sólo los archivos de la consola. Siga estos pasos:

1. Seleccione **Consola**.
Se abrirá la pantalla **Seleccione la ubicación de destino**.
2. Pulse **Siguiente** para aceptar el directorio por omisión (**C:\Archivos de programa\IBM\Director**), o bien **Examinar** para seleccionar otro directorio.
Se instalarán en el sistema los archivos necesarios. Se abrirá la pantalla **La instalación ha finalizado**.
3. Reinicie el sistema ahora o más adelante. Si escoge **Reiniciar ahora**, se concluye el sistema y se reinicia inmediatamente. Si escoge **Reiniciar más adelante**, se cerrará el programa de instalación. Observe que deberá reiniciar el sistema y conectarse al mismo para poder empezar a utilizar Netfinity Director.

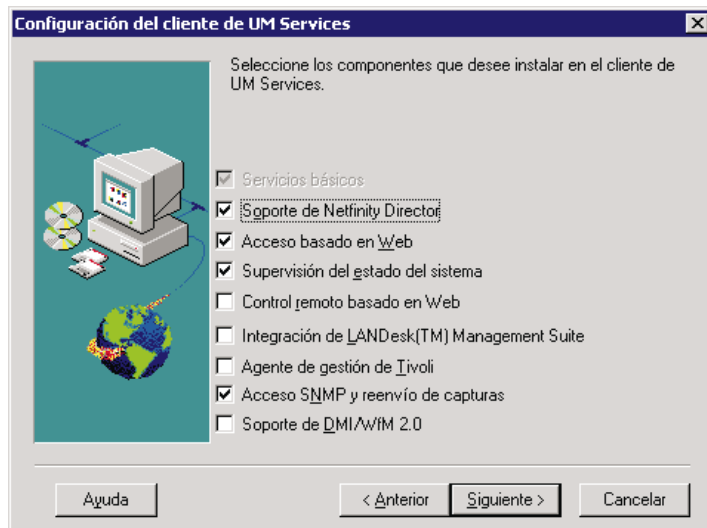
4. Pulse **Finalizar**.

Instalación del cliente UM Services para Netfinity Director

Seleccione el botón **Ciente** de la pantalla **Seleccionar componentes** para instalar sólo los archivos del cliente. Siga estos pasos:

1. Seleccione **Ciente**.

Se abrirá la pantalla **Configuración de cliente UM Services**.



2. Marque los recuadros de selección de los componentes que desea instalar en el sistema cliente. Encontrará una descripción de todos los componentes, excepto del soporte de Netfinity Director, en el apartado “Instalación de los archivos del servidor” en la página 5. Si desea obtener una explicación de estos componentes, consulte las páginas 5-7.

El soporte de Netfinity Director es una opción de configuración adicional únicamente para la instalación del cliente. IBM Netfinity Director es un gestor avanzado de hardware para grupos de trabajo basado en procesadores Intel, con una consola de gestión centralizada de cliente y de grupo y servicios de servidor. La selección de este dispositivo permite gestionar el

sistema en un entorno Netfinity Director mediante la instalación de un cliente Netfinity Director en este sistema.

3. Pulse **Siguiente** para continuar.
Se abrirá la pantalla **Seleccione la ubicación de destino**.
4. Pulse **Siguiente** para aceptar el directorio por omisión (**C:\Archivos de programa\IBM\UMS**), o bien **Examinar** para seleccionar otro directorio.
5. Si se ha seleccionado **Soporte DMI** en el menú de configuración de clientes UM Services, se abrirá la pantalla **Plataforma DMI**.



Seleccione el tipo de plataforma en la que instala el soporte DMI. Pulse **Siguiente** para continuar.

Se abrirá la pantalla **ID de usuario**.

6. Escriba el ID de usuario y la contraseña para el sistema cliente y especifique el puerto TCP/IP utilizado para acceder al cliente. Debe proporcionar un ID de usuario y una contraseña exclusivos para el sistema cliente. Si desea utilizar la consola UM Services para gestionar este sistema, deberá proporcionar un ID de usuario y una contraseña válidos para poder acceder al mismo. Escriba el **ID de usuario** en el campo proporcionado. A

continuación, escriba la contraseña una primera vez en el campo **Contraseña** y una segunda en el campo **Confirmar contraseña**.

Nota: El ID de usuario y la contraseña distinguen entre mayúsculas y minúsculas.

A continuación, seleccione un puerto TCP/IP utilizado para acceder a la consola UM Services. El puerto por omisión es el 411. Si éste no está disponible, puede seleccionar el 6411, el 6500, el 6600 o el 6611. Asegúrese de que no hay otras aplicaciones TCP/IP que utilicen el puerto seleccionado.

7. Pulse **Siguiente** para continuar.
8. Si se ha seleccionado **Acceso SNMP y reenvío de intercepciones de excepción** en el menú de configuración de clientes UM Services y no se ha instalado el servicio de red SNMP, durante la instalación de Netfinity Director el sistema emitirá un mensaje para preguntarle si desea instalarlo.
 - Pulse **No** para seguir con la instalación de Netfinity Director sin instalar el servicio de red SNMP.
 - Pulse **Sí** para instalar el servicio de red SNMP en el servidor. Se abrirán las ventanas de instalación de SNMP y de su red. Siga las instrucciones para instalar SNMP. Cuando el sistema operativo Windows le pregunte si desea reiniciar el sistema, pulse **No**. En la ventana de instalación de SNMP, pulse **Siguiente** para volver al programa de instalación de Netfinity Director.
9. El sistema le preguntará si desea añadir un icono de UM Services al menú de inicio. Seleccione **Sí** o **No**.
10. El sistema le preguntará si desea instalar archivos para el control remoto. Seleccione **Sí** o **No**.
11. El sistema le preguntará si requiere la autorización del usuario para acceder a la pantalla mediante control remoto. Seleccione **Sí** o **No**.

El sistema empezará a instalar los archivos necesarios. Se abrirá la pantalla **La instalación ha finalizado**.

-
12. Reinicie el sistema ahora o más adelante. Si escoge **Reiniciar ahora**, se concluye el sistema y se reinicia inmediatamente. Si escoge **Reiniciar más adelante**, se cerrará el programa de instalación de UM Services. Observe que deberá reiniciar el sistema y conectarse al mismo para poder empezar a utilizar Netfinity Director.

Instalación de la integración grupo de trabajo/empresa

Seleccione el botón **Integración grupo de trabajo/empresa** de la pantalla **Seleccionar componentes** para instalar la integración de UM Services para los entornos de gestión. Se abrirá la pantalla **Selección de la integración**.



Si desea obtener información sobre la opción Integración grupo de trabajo/empresa, consulte el apartado Upward Integration Modules de la *UM Services Installation and User's Guide*.

Actualización de Netfinity Director 2.11 a 2.12

El programa de instalación permite actualizar varios componentes de Netfinity Director. Sin embargo, puede que resulte necesario desinstalar algunos componentes de Netfinity Director 2.11 para obtener el máximo rendimiento de Netfinity Director 2.12. Consulte el archivo UPGRADE.TXT del directorio \doc del CD-ROM *Netfinity Director con UM Services*.

Instalación del cliente UM Services en sistemas operativos soportados

Al ser un gestor de hardware para grupos de trabajo con un alto nivel de integración, Netfinity Director le permite gestionar un entorno heterogéneo mediante el cliente de Netfinity Director.

Se puede instalar el cliente en un sistema Microsoft Windows como parte de la instalación de Netfinity Director. En los sistemas OS/2, Netware y SCO UnixWare gestionados por Netfinity Director, utilice el CD-ROM *Netfinity Director con UM Services* directamente para instalar el cliente.

Sistemas operativos soportados

A continuación se enumeran los sistemas operativos y las versiones que se soportan.

- OS/2 3.0 y 4.0 con Service Pack 5 y Warp Server para eBusiness
- NetWare 4.1 ó NetWare 4.11 (con Service Pack 5 ó posterior), NetWare 5.0 (con Service Pack 1 ó posterior)
- SCO UnixWare 7.1 (con el parche ptf7441a de SCO UnixWare) o SCO UnixWare 7.1.1
- Microsoft Windows 95, Windows 98, Windows NT 4.0 (Workstation o Server) y Windows 2000 Professional y Server

Instalación atendida del cliente Netfinity Director para OS/2

Para instalar el software del cliente Netfinity Director en un sistema OS/2 3.0, 4.0 ó Warp Server para eBusiness:

1. Inserte el CD-ROM *Netfinity Director con UM Services* en la unidad de CD-ROM del sistema.
2. Cambie el directorio al subdirectorio `x:\os2`, teniendo en cuenta que `x`: es la letra de la unidad de CD-ROM.
3. Ejecute **setup.cmd** para iniciar el programa de instalación.

-
4. La ubicación por omisión de los archivos del cliente Netfinity Director aparece en el campo **Directorio de instalación**. A menos que haya modificado la ubicación de los archivos, acepte la que aparece por omisión. Si la ha modificado, escriba la letra de la unidad y la ubicación de la vía de acceso en la que se encuentran los archivos del cliente. El subdirectorio **\SwPkInst** se creará automáticamente en el directorio seleccionado, donde se ubicarán los paquetes de distribución de software en el sistema para la instalación.
 5. La ubicación de destino por omisión para los archivos del cliente es **c:\TivoliWg**. Si desea instalarlos en otra ubicación, modifique la unidad y la vía de acceso de los archivos que aparecen por omisión.
 6. Seleccione la opción **cliente de control remoto** si desea que se pueda controlar el escritorio del sistema local desde una ubicación remota. Si desea obtener más información, consulte el apartado Tivoli IT Director, “Control remoto”.
 7. Seleccione **Instalar**. Se copiarán los archivos en el directorio especificado. Se puede cancelar la instalación en cualquier momento seleccionando **Cancelar**.
 8. Normalmente, aparecerá el diálogo **Configuración de controladores de red**. Escriba un nombre para el sistema en el campo **Nombre del sistema**. El administrador de Netfinity Director utiliza este nombre para identificar este sistema en la red.
 9. Pulse uno de los controladores de red disponibles utilizados por el sistema gestionado para comunicarse con el servidor de gestión de Netfinity Director. Al seleccionar **NetBIOS**, se asignará una dirección de red por omisión. Se puede modificar esta dirección, pero asegúrese de que el nombre especificado tiene entre 1 y 12 caracteres y es único en la red. De lo contrario, no se podrá iniciar correctamente el sistema gestionado. Tenga en cuenta que esta dirección distingue entre mayúsculas y minúsculas.
 10. Seleccione **Controlador habilitado** para activar el controlador de red cuando se inicie el sistema. Si el sistema dispone de

varios controladores de red, puede seleccionar otro en este momento y repetir los pasos anteriores a este diálogo.

11. El valor **Tiempo de espera en la red** especifica los segundos durante los cuales el servidor de gestión de Netfinity Director intenta establecer una comunicación con este sistema en el caso de que no responda. Puede que no necesite cambiar el valor por omisión.
12. La opción **Requerir autorización de usuario para acceder a la pantalla** permite especificar si un usuario remoto puede acceder al sistema local y controlarlo sin el permiso del usuario local. Si esta opción está habilitada y un administrador de Netfinity Director intenta utilizar el control remoto para acceder al sistema local, aparecerá en éste una ventana con un mensaje para indicar que un usuario remoto está intentando acceder al sistema mediante control remoto. En este momento, podrá permitir o denegar el acceso. Si desea obtener más información sobre el uso de este servicio, consulte el apartado Tivoli IT Director, “Control remoto”.
13. Cuando haya finalizado, pulse **Aceptar** para guardar los valores.
14. El programa de instalación visualizará las modificaciones que se deben realizar en los archivos **config.sys** y **startup.cmd**. Seleccione **Sí** si desea que el programa de instalación incluya automáticamente las entradas de configuración en estos archivos. Seleccione **No** si desea guardar los cambios en **config.new** y **startup.new**.

Nota: Es necesario incluir los cambios en **config.sys** y **startup.cmd** para que el sistema gestionado de Netfinity Director se ejecute correctamente. Si selecciona **No**, deberá añadir las entradas manualmente.

15. La instalación ha finalizado. Pulse **Aceptar** para guardar los valores.

Instalación desatendida del cliente Netfinity Director para OS/2

Netfinity Director soporta las instalaciones desatendidas, es decir, no es necesario estar presente para responder a las diversas preguntas que aparecen durante el proceso de instalación. En lugar de eso, se produce la lectura automática de un archivo de respuestas y se realiza la instalación normalmente.

Los archivos de respuestas de la instalación desatendida para OS/2 están incluidos en el subdirectorio de idioma de OS/2. Por ejemplo, el archivo de respuestas en inglés de muestra, DirServ.rsp, está ubicado en el subdirectorio

x:\win32\install\files\NfD\Agent\OS2\en, teniendo en cuenta que **x:** es la letra de la unidad de CD-ROM.

Los comentarios de los archivos de respuestas empiezan con un punto y coma en la primera columna. Se puede modificar cualquier entrada. El archivo de respuestas incluye comentarios detallados sobre el uso de cada entrada.

Para iniciar una instalación desatendida del cliente OS/2, haga lo siguiente:

1. Copie y modifique el archivo de respuestas de muestra (**DirAgent.rsp**).
2. Cambie el directorio al subdirectorio **x:\win32\install\files\NfD\Agent\OS2**, teniendo en cuenta que **x:** es la letra de la unidad de CD-ROM.
3. Ejecute **setup.cmd** para iniciar el programa de instalación:
install.exe /R:nombre_de_archivo (teniendo en cuenta que **nombre_de_archivo** es el archivo de respuestas válido).

Instalación del cliente Netfinity Director para Netware

Notas:

1. No instale el cliente Netfinity Director en un sistema NetWare que ejecute Netfinity Manager. Es necesario comentar Netfinity Manager en el archivo **Autoexec.ref**.

-
2. Únicamente NetWare 4.10, 4.11 y 5.0 soportan el cliente Netfinity Director.
 3. El sistema cliente para el cliente Netfinity Director debe estar actualmente conectado al servidor Novell NetWare.

Para instalar el software del cliente Netfinity Director en un sistema Novell NetWare:

1. Inserte el CD-ROM *Netfinity Director con UM Services* en la unidad de CD-ROM del sistema.
2. Cambie el directorio al subdirectorio **x:\Netware**, teniendo en cuenta que **x**: es la letra de la unidad de CD-ROM.
3. Ejecute **setup.bat**.
4. Seleccione la unidad apropiada que se ha asignado al **sys volume** del servidor Novell seleccionado.
5. La ubicación de destino para los archivos del cliente es el directorio **\tivoliwg**.
6. Se copiarán los archivos necesarios y se añadirán las siguientes líneas al archivo Autoexec.ncf:

```
;*****Tivoliwg IT Director Agent*****  
Search add sys:tivoliwg  
load twgipc  
;*****Tivoliwg IT Director Agent*****
```
7. Aparecerá la última pantalla, con una lista de varias tareas manuales que el usuario debe realizar antes de utilizar esta aplicación:
 - Escriba lo siguiente:
Search add sys:tivoliwg
 - Inicie el cliente cargando **twgipc**
 - Configure el cliente Netfinity Director cargando **twgipccf**
8. La instalación ha finalizado. El cliente se ejecutará automáticamente la próxima vez que se arranque el servidor Novell.

Instalación del cliente Netfinity Director para SCO UnixWare

El archivo SCOAGENT.TXT del directorio \docs del CD-ROM *Netfinity Director con UM Services* incluye instrucciones completas para la instalación.

Desinstalación de Netfinity Director

Nota: Si tiene instaladas las ampliaciones del servidor UM, deberá desinstalar las herramientas de ampliación antes de desinstalar Netfinity Director. Si desea obtener información sobre las ampliaciones del servidor UM, consulte la *UM Server Extensions User's Guide*.

Para eliminar Netfinity Director:

1. Pulse **Inicio**→ **Configuración**→ **Panel de control**→ **Agregar o quitar programas**. Seleccione **Netfinity Director**.
2. Aparecerá un mensaje para recordarle que se debe cerrar Netfinity Director para poder continuar.
3. Otro mensaje le preguntará si está seguro de que desea suprimir los datos de configuración y el contenido de la base de datos. Se iniciará el programa de desinstalación, que le avisará cuando haya finalizado el proceso.
4. Reinicie el sistema ahora o más adelante. Si escoge **Reiniciar ahora**, se concluye el sistema y se reinicia inmediatamente.

Índice

A

Acceso basado en la web 6
acceso SNMP y reenvío de intercepciones de
excepción 7
archivos de la consola, instalación 14
archivos del cliente, instalación 15
archivos del servidor
 instalación 5
 servicios básicos 5
asignador DMI 8

B

base de datos, seleccionar una 12

C

clave de licencia de servidor 10
Cliente UM Services, sistemas soportados 2
clientes, instalación de agentes NFD en 19
Consola de Netfinity Director, sistemas
 soportados 1
contraseña, definir 8, 16
control remoto basado en la web 7
controladores de red, configuración 13

D

desinstalación de Netfinity Director 24

I

ID de usuario, definir 8, 16
instalación de agentes Netfinity Director en
 clientes soportados 19
 instalación de la integración grupo de
 trabajo/empresa 18
instalación de Netfinity Director
 Cliente 15
 Consola 14
 Servidor 5
Instalación de Netfinity Director
 archivos de la consola 14
 archivos del cliente 15
 archivos del servidor 5
instalación del software del agente en
 Netware 22
instalación del software del agente en OS/2
 instalación atendida 19
 instalación desatendida 22
Integración de LANDesk Management Suite 7
Integración grupo de trabajo/empresa 18

N

Netfinity Director, servicios básicos 5

R

requisitos de hardware, cliente UM Services 2
requisitos de hardware, consola de Netfinity
 Director 2
requisitos de hardware, servidor de gestión de
 Netfinity Director 2

S

- servicios básicos, Netfinity Director 5
- servidor, clave de licencia de 10
- servidor de gestión de Netfinity Director,
sistemas soportados 1
- software del agente
 - instalación en clientes soportados 19
 - instalación en Netware 22
 - instalación en OS/2 19
- Supervisión del estado del sistema 6

T

- Tivoli Management Agent 7

V

- ventana Configuración de la base de datos de
Director 12
- ventana Configuración de los controladores de
red 13
- ventana Información de la cuenta 11

Hoja de Comentarios

Netfinity Director Iniciación rápida

Por favor, sírvase facilitarnos su opinión sobre esta publicación, tanto a nivel general (organización, contenido, utilidad, facilidad de lectura,...) como a nivel específico (errores u omisiones concretos). Tenga en cuenta que los comentarios que nos envíe deben estar relacionados exclusivamente con la información contenida en este manual y a la forma de presentación de ésta.

Para realizar consultas técnicas o solicitar información acerca de productos y precios, por favor diríjase a su sucursal de IBM, business partner de IBM o concesionario autorizado.

Para preguntas de tipo general, llame a "IBM Responde" (número de teléfono 901 300 000).

Al enviar comentarios a IBM, se garantiza a IBM el derecho no exclusivo de utilizar o distribuir dichos comentarios en la forma que considere apropiada sin incurrir por ello en ninguna obligación con el remitente.

Comentarios:

Gracias por su colaboración.

Para enviar sus comentarios:

- Envíelos por correo a la dirección indicada en el reverso.
- Envíelos por fax al número siguiente: (34) 93 3216134
- Envíelos por correo electrónico a: HOJACOM@VNET.IBM.COM

Si desea obtener respuesta de IBM, rellene la información siguiente:

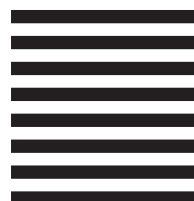
Nombre

Dirección

Compañía

Número de teléfono

Dirección de e-mail



IBM, S.A.
National Language Solutions Center
Av. Diagonal, 571
08029 Barcelona
España



Número Pieza: CT7AJES

Printed in Greenock

CT7AJES

