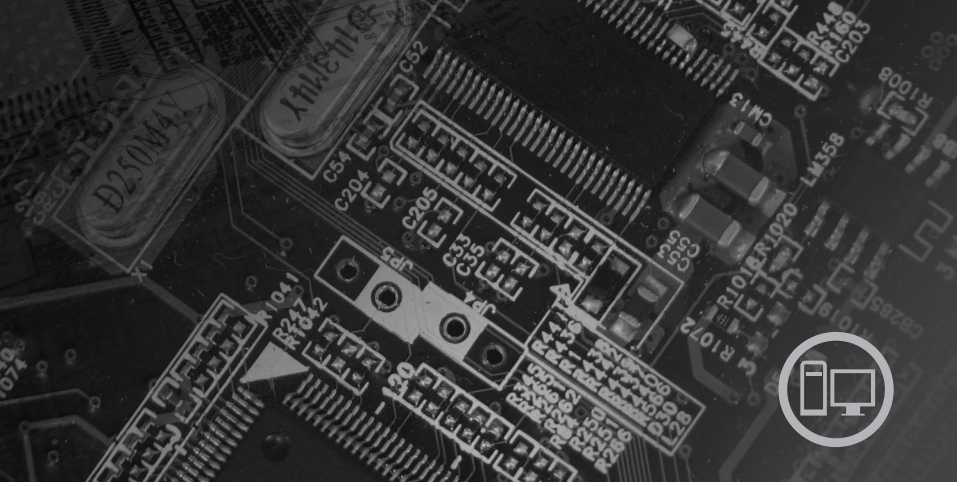


lenovo

Tanıtma ve Kullanma Kılavuzu Lenovo 3000 J Series



İçindekiler

- Önemli güvenlik bilgileri
- Garanti ve diğer özel notlar
- Bilgisayarın kurulması
- Yazılım kurtarma
- Sorun giderme ve tanılama
- Yardım ve Hizmet
- IBM Lotus yazılımları olanağı

lenovo

Lenovo 3000 J Serisi

Not

Bu bilgileri ve desteklediđi ürünü kullanmadan önce ařađıdakileri okuduđunuzdan emin olun:

- “Önemli Güvenlik Bilgileri” sayfa v
- Ek C, “Lenovo Uluslararası Garanti Bildirimi”, sayfa 33
- Ek D, “Özel Notlar”, sayfa 61

Birinci Basım (Aralık 2005)

© Copyright Lenovo 2005.

Portions © Copyright International Business Machines Corporation 2005.

Her hakkı saklıdır.

İçindekiler

Önemli Güvenlik Bilgileri	v
Anında İşlem Gerektiren Koşullar	v
Genel Güvenlik Yönergeleri	vi
Ek Güvenlik Bilgileri	x
Lityum Pile İlişkin Not	xi
Modem Güvenlik Bilgileri	xi
Lazer Uyum Bildirimi	xii
Güç Kaynağı Bildirimi	xiii
Ek Yardım	xv
Bölüm 1. Çalışma Alanının Düzenlenmesi	1
Rahatlık	1
Bölüm 2. Bilgisayarınızın Kurulması	3
Gücün Açılması	7
Yazılım Kuruluşunun Tamamlanması	7
Önemli Görevlerin Tamamlanması	7
İşletim Sisteminizin Güncellenmesi	8
Diğer İşletim Sistemlerinin Kurulması	8
Anti Virüs Yazılımınızın Güncellenmesi	8
Setup Utility Programının Başlatılması	8
Bilgisayarın Kapatılması	9
Bilgisayarınıza İlişkin Bilgilerin Kaydedilmesi.	9
Bölüm 3. Yazılımı Kurtarma	11
Ürün Kurtarma Disklerinin Oluşturulması ve Kullanılması	11
Yedekleme ve Kurtarma	12
Rescue and Recovery Çalışma Alanının Kullanılması	13
Kurtarmaya İlişkin Sorunların Giderilmesi	15
Kurtarma Ortamının Oluşturulması ve Kullanılması	16
Kurtarma Onarım (Recovery Repair) Disketinin Oluşturulması ve Kullanılması	16
Aygıt Sürücülerinin Kurtarılması ya da Kurulması	17
Başlatma Sırasında Bir Kurtarma Aygıtının Ayarlanması	18
Bölüm 4. Yardım, Hizmet ve Bilgi Alınması	19
Bilgi Alınması	19
Yardım ve Hizmet Alınması	19
Ek Hizmetlerin Satın Alınması	21
Bölüm 5. Sorun Giderme ve Tanılama	23
Temel Sorun Giderme.	23

PC Doctor for DOS Diagnostics.	24
Ek A. IBM Lotus Yazılımları Olanğı.	27
IBM Lotus Notes Hakkında	27
IBM Lotus SmartSuite Hakkında	27
Müşteri Desteęi	27
Uluslararası Lisans Sözleşmesi	28
Yetki Belgesi	28
Büyütme, Ek Lisans ve Teknik Destek Satın Alınması	28
Bir CD siparişı vermek için	28
Ek B. Müşteri Tarafından Deęiştirilebilir Birimler (CRU'lar).	31
Ek C. Lenovo Uluslararası Garanti Bildirimi	33
Bölüm 1 - Genel Koşullar	33
Bölüm 2 - Ülkeye Özgü Koşullar	37
Bölüm 3 - Garanti Bilgileri	50
Meksika İçin Garanti Eki.	58
Ek D. Özel Notlar	61
Televizyon Çıkışı İle İlgili Özel Not	62
Ticari Markalar	62
Elektronik Yayılım Bildirimi.	63
FCC (Federal Communications Commission) Uyumluluk Bildirimi	63
Industry Canada Class B Yayılım Uyum Bildirimi	64
Avrupa Birlięi EMC Yönetmelik Uyum Bildirimi	64
FCC ve Telefon Şirketi Gereksinimleri.	64
Ek E. Ek Bilgiler	69
Ek F. Servis İstasyonları	73

Önemli Güvenlik Bilgileri

Not

Lütfen önce önemli güvenlik bilgilerini okuyun.

Bu bilgiler masaüstü ya da dizüstü kişisel bilgisayarınızı güvenle kullanmanız için size yardımcı olabilir. Bilgisayarınızla birlikte verilen tüm bilgileri izleyin ve saklayın. Bu belgedeki bilgiler satın alma sözleşmenizin ya da Lenovo Uluslararası Garanti Bildirimi'nin koşullarını değiştirmez.

Müşteri güvenliği önemlidir. Ürünlerimiz güvenli ve etkili olacak biçimde geliştirilir. Ancak, kişisel bilgisayarlar elektronik aygıtlardır. Güç kabloları, güç bağdaştırıcıları ve diğer özellikler, özellikle yanlış kullanıldıklarında, fiziksel yaralanma ya da maddi zarara yol açabilecek olası güvenlik riskleri yaratabilir. Bu riskleri en aza indirmek için ürününüzle birlikte verilen yönergeleri izleyin, ürünün üzerindeki ve çalıştırma yönergelerindeki tüm uyarıları inceleyin ve bu belgede verilen bilgileri dikkatlice gözden geçirin. Bu belgede yer alan ve ürününüzle birlikte verilen bilgileri dikkatli bir şekilde izleyerek, kendinizi tehlikelerden koruyabilir ve daha güvenli bir çalışma ortamı oluşturabilirsiniz.

Not: Burada yer alan bilgiler güç kablolarına ve pillere gönderide bulunur. Dizüstü bilgisayarlara ek olarak, bazı ürünler (hoparlörler ve monitörler gibi) dış güç bağdaştırıcılarıyla birlikte gönderilir. Böyle bir ürün aldıysanız, bu bilgiler sizin ürününüz için geçerlidir. Ayrıca, bilgisayar ürününüzde, makine kapalı olduğunda da sistem saatinize güç sağlayan madeni para büyüklüğünde bir iç pil bulunabilir; bu nedenle pil güvenliği bilgileri tüm bilgisayarlar için geçerlidir.

Anında İşlem Gerektiren Koşullar

Ürünler yanlış kullanım ya da ihmal yüzünden zarar görebilir. Ürünün gördüğü bazı hasarlar, ürün inceleninceye ya da gerekirse, yetkili bakım uzmanı tarafından onarılncaya kadar bir daha kullanılmamasını gerektirecek ölçüde ciddi olabilir.

Her elektronik aygıtta olduğu gibi, ürünü açarken çok dikkatli olun. Sık olmamakla birlikte, bir koku hissedebilir ya da makinenizden duman çıktığını ya da kıvılcıklar geldiğini görebilirsiniz. Ya da patlama, çatlama ya da tıslama gibi sesler duyabilirsiniz. Bu gibi durumlar yalnızca, elektronik bir iç bileşenin güvenli ve denetimli bir şekilde çalışmadığı anlamına gelebilir ya da olası bir güvenlik sorununu işaret ediyor olabilirler. Ancak, risk almayın ya da durumu kendiniz tanılamaya çalışmayın.

Bilgisayarınızı ve bileşenlerini hasar ya da aşınma ya da tehlike işaretleri olup olmadığını denetlemek için sık sık inceleyin. Bir bileşenin durumu hakkında herhangi bir sorunuz varsa, ürünü kullanmayın. Ürünün nasıl inceleneceği ve

gerekiyorsa, onarımının nasıl yaptırılacağına ilişkin yönergeler için Müşteri Destek Merkezi'ne ya da ürünün üreticisine başvurun. Hizmet ve Destek telefon numaralarının listesi için Dünya Genelinde Telefon Listesine bakın.

Yanlışlıkla aşağıda listelenen durumlardan birini fark etmeniz halinde ya da ürününüzün güvenliğiyle ilgili endişeleriniz olduğunda, daha fazla yardım almak için Müşteri Destek Merkezi'yle iletişim kuruncaya kadar ürünü kullanmayın ve ürünün güç kaynağı ve telekomünikasyon hatları ile bağlantısını kesin. Ek bilgi için Bilgi Kaynakları bölümüne bakın.

- Güç kabloları, prizler, güç bağdaştırıcıları, uzatma kabloları, ani elektrik akımı değişimine karşı koruyucu aygıtlar ya da çatlak, kırık ya da zarar görmüş güç kaynakları.
- Aşırı ısınma işaretleri, duman, kıvılcımlar ya da ateş.
- Pilin zarar görmesi (örneğin, çatlaklar, yarıklar, büzülmeler), pilin boşalması ya da pilin üstünde yabancı maddelerin birikmesi.
- Bir çatlama, tıslama ya da patlama sesi ya da üründen gelen güçlü bir koku.
- Sıvı bir maddenin döküldüğünü ya da bilgisayarın, güç kablosu ya da güç bağdaştırıcısının üstüne bir nesnenin düştüğünü gösteren işaretler.
- Bilgisayarın, güç kablosunun ya da güç bağdaştırıcısının suya maruz kalması.
- Ürünün düşürülmesi ya da herhangi bir şekilde hasar görmesi.
- Çalıştırma yönergelerini izlediğinizde ürünün normal bir şekilde çalışmaması.

Not: Lenovo için ya da Lenovo tarafından üretilmemiş olan bir üründe (uzatma kablosu gibi) bu durumlarla karşılaşırsanız, ek yönergeler almak için ürün üreticisiyle iletişim kuruncaya ya da ilgili ürünü yenisiyle değiştirtinceye kadar ürünü kullanmayın.

Genel Güvenlik Yönergeleri

Yaralanma ya da maddi zarar riskini azaltmak için her zaman aşağıdaki önlemleri alın.

Hizmet

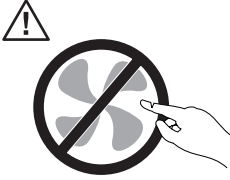
Müşteri Destek Merkezi tarafından belirtilmedikçe, bir ürünün bakımını kendiniz yapmayı denemeyin. Yalnızca, ürününüzü onarma yetkisi bulunan bir Garanti Hizmet Çözüm Ortağı'na başvurun.

Not: Ürünün bazı parçaları için model büyütme ya da değiştirme işlemleri yapılabilir. Bu parçalar CRU'lar (Müşteri Tarafından Değiştirilebilir Birimler) olarak adlandırılır. Lenovo, CRU'ları açık bir şekilde tanımlar ve müşterilerin bu tip parçaları değiştirmesinin uygun olduğu durumlarla ilgili yönergelerin yer aldığı çeşitli belgeler sağlar. Bu tür değiştirme işlemlerini gerçekleştirirken tüm yönergelere dikkatle uymanız gerekir. Değiştirme işlemi gerçekleştirilmeden önce, her zaman,

gücün kapalı olduğundan ve ürünün tüm güç kaynaklarıyla bağlantısının kesildiğinden emin olun. Başka sorunuz ya da endişeniz varsa, Müşteri Destek Merkezi'yle iletişim kurun.

Güç kablosunu çıkardıktan sonra bilgisayarınızda hareketli parça kalmaz, ancak ilgili UL sertifikası için aşağıdaki uyarılar gereklidir.

Tehlike



Zarar verebilecek hareketli parçalar var. Parmaklarınızı ve vücudunuzu uzak tutun.

Uyarı



CRU'ları değiştirmeden önce bilgisayarınızı kapatın ve kapağı açmadan önce bilgisayarın soğuması için 3 - 5 dakika bekleyin.

Güç Kabloları ve Güç Bağdaştırıcıları

Yalnızca ürün üreticisi tarafından sağlanan güç kablolarını ve güç bağdaştırıcılarını kullanın.

Bir güç kablosunu hiçbir zaman, bir güç bağdaştırıcısının ya da başka bir nesnenin etrafına dolamayın. Bu şekilde dolanması, kablonun aşınmasına, kırılmasına ya da kıvrılmasına yol açacak bir şekilde kabloyu gerebilir. Bu durum bir güvenlik tehlikesi yaratır.

Kabloları her zaman, üzerinden yürünmeyecek, ayak altında kalmayacak ya da nesnelere tarafından sıkıştırılmayacak bir şekilde döşeyin.

Kabloyu ve güç bağdaştırıcılarını sıvı maddelerden koruyun. Örneğin, kablonuzu ya da güç bağdaştırıcınızı hiçbir zaman lavabolara, borulara, tuvaletlere yakın yerlere ya da sıvı temizlik maddeleriyle temizlenen zeminlere koymayın. Sıvı maddeler, özellikle de kablo

ya da güç bağdaştırıcısı yanlış kullanımdan dolayı gerginse, kısa devreye neden olabilir. Ayrıca, sıvı maddeler güç kablosu uçbirimlerinin ve/ya da bağdaştırıcı üzerindeki bağlaç uçbirimlerinin aşınmasına neden olarak aşırı ısınmaya yol açabilir.

Güç kablolarını ve sinyal kablolarını her zaman doğru sırayla bağlayın ve tüm güç kablosu bağlaçlarının yuvalarına güvenli ve tam olarak takıldığından emin olun.

AC giriş iğnelerinde aşınma görülen ve/ya da AC girişinde ya da herhangi bir yerde aşırı ısınma (örneğin, deforme olmuş plastik) görülen güç bağdaştırıcılarını kullanmayın.

Uçlarından birindeki elektrik bağlantılarında aşınma ya da aşırı ısınma görülen ya da herhangi bir şekilde hasarlı görünen güç kablolarını kullanmayın.

Uzatma Kabloları ve İlgili Aygıtlar

Kullandığınız uzatma kablolarının, ani akım değişikliğine karşı koruyucu aygıtların, kesintisiz güç kaynaklarının ve anahtarlı uzatma kablolarının, ürünün elektrik gereksinimlerini karşılayabilecek akımla kullanıldığından emin olun. Bu aygıtları hiçbir zaman aşırı yüklemeyin. Anahtarlı uzatma kabloları kullanılıyorsa, yük, anahtarlı uzatma kablosu giriş değerini aşmamalıdır. Güç yükleri, güç gereksinimleri ve giriş değerleriyle ilgili sorunuz olursa, ek bilgi için bir elektrik teknisyenine başvurun.

Fişler ve Prizler

Bilgisayar donatınızla kullanmayı planladığımız bir priz (güç prizi) hasar görmüş ya da aşınmış görünüyorsa, yetkili bir elektrik teknisyeni tarafından değiştirilmeden prizi kullanmayın.

Fişi bükmeyin ya da değiştirmeyin. Fiş hasar görmüşse, değiştirmek için üreticiye başvurun.

Bazı ürünlerde üç geçme dişli fiş kullanılmıştır. Bu fiş yalnızca topraklanmış bir elektrik prizine takılabilir. Bu bir güvenlik özelliğidir. Fişi topraklanmamış bir prize takmayı deneyerek, bu güvenlik özelliğini engellemiş olursunuz. Fişi prize takamıyorsanız, onaylanmış bir priz bağdaştırıcısı için ya da elinizdeki fişi bu güvenlik özelliğini geçerli kılan bir fişle değiştirmek için bir elektrik teknisyenine başvurun. Bir elektrik prizini hiçbir zaman aşırı yüklemeyin. Genel sistem yükü, şube devresi değerinin yüzde 80'ini aşmamalıdır. Güç yükleri ve şube devresi değerleriyle ilgili sorunuz olursa, ek bilgi için bir elektrik teknisyenine başvurun.

Kullandığımız güç prizinin tesisatının düzgün bir şekilde yapıldığından, kolay erişilebilir olduğundan ve donatıya yakın konumlandığından emin olun. Güç kablolarını, kabloları gelecek şekilde uzatmayın.

Donatıyı elektrik prizine dikkatlice takın ve çıkarın.

Piller

Tüm Lenovo kişisel bilgisayarlarında, sistem saatine güç sağlayan, yeniden doldurulamayan, madeni para büyüklüğünde bir pil bulunur. Ayrıca, dizüstü bilgisayarlar gibi birçok taşınabilir ürün, taşınır durumdayken sistem gücü sağlamak için yeniden doldurulabilir bir pil takımı kullanır. Ürününüzle kullanmanız için Lenovo tarafından sağlanan piller uyumluluk bakımından sınanmıştır ve yalnızca onaylı parçalarla değiştirilebilir.

Pilleri açmayı ya da pillere bakım yapmayı hiçbir zaman denemeyin. Pilleri ezmeyin, delmeyin ya da yakmayın ya da metal devrelere kısa devre yapmayın. Pili suya ya da diğer sıvı maddelere maruz bırakmayın. Pil takımını yalnızca, ürünle birlikte verilen belgelerdeki yönergelere göre yeniden doldurun.

Pilin yanlış ve kötü kullanılması pilin aşırı ısınmasına neden olarak, pil takımından ya da iç pilden gaz ya da alev “çıkmasına” yol açabilir. Pili hasar görürse ya da pilinizin boşaldığını ya da pil kablolarında yabancı maddelerin biriktiğini fark ederseniz, pili kullanmayı durdurun ve pil üreticisinden değiştirin.

Piller uzun süre kullanılmadıklarında özelliklerini kaybedebilir. Bazı yeniden doldurulabilir pillerde (özellikle Lityum İyon piller), pilin boşalmış bir durumda bırakılması pilin kısa devre yapma riskini artırarak pilin ömrünü kısaltabilir ve ayrıca, bir güvenlik tehlikesi de taşıyabilir. Yeniden doldurulabilir Lityum-İyon pilleri tamamen boşaltmayın ya da bu pilleri boşalmış halde saklamayın.

Isı ve Ürünün Havalandırılması

Bilgisayarlar açık olduklarında ve piller dolarken ısı üretir. Dizüstü bilgisayarlar küçük boyutlarından dolayı büyük miktarda ısı üretir. Her zaman aşağıdaki temel önlemleri alın:

- Bilgisayar çalışırken ya da pil dolarken, bilgisayarınızın tabanını, dizinizle ya da vücudunuzun herhangi bir bölgesiyle uzun süre temas edecek şekilde bırakmayın. Bilgisayarınız olağan çalışması sırasında ısı üretir, bu nedenle bilgisayarınızın vücutla uzun süre temas etmesi, rahatsızlığa ya da olası bir deri yanığına neden olabilir.
- Yanıcı maddelerin yanında ya da patlayıcı madde olan ortamlarda bilgisayarınızı çalıştırmayın ya da pili doldurmayın.
- Güvenlik, rahatlık ve güvenilir işleyiş için ürününüzde havalandırma yuvaları, fanlar ve/ya da ısı alıcıları bulunur. Bu özellikler, ürünün bir yatak, kanep, halı ya da başka bir esnek yüzeyin üzerine konulmasıyla bloke edilebilir. Bu özellikleri hiçbir bloke etmeyin, kapatmayın ya da geçersiz kılmayın.

Üç ayda bir masaüstü bilgisayarınızda toz birikip birikmediğini kontrol etmeniz gerekir. Bilgisayarınızda biriken tozları temizlemeden önce, bilgisayarınızı kapatın ve güç kablosunu elektrik prizinden çıkarın. Daha sonra, pervanelerde ve ön çerçevedeki deliklerde toplanan tozu temizleyin. Bilgisayarın dışında toz biriktiğini fark ederseniz, ısı alıcı iç kanatları, güç kaynağı pervaneleri ve fanlar gibi bilgisayarınızın içindeki parçalara da bakıp, buralarda biriken tozları da temizlemeniz gerekir. Kapağını açmadan önce bilgisayarınızı her zaman kapatın ve fişini prizden çıkarın. Bilgisayarınızı fazla hareketin

olduğu alanlardan en az 60 cm (2 ft.) uzakta çalıştırmaya özen gösterin. Bilgisayarı, fazla hareketin olduğu bir ortamda çalıştırmamız gerekiyorsa, bilgisayarınızı daha sık inceleyip temizlemelisiniz.

Güvenliğiniz ve bilgisayardan en iyi başarımı elde etmek için her zaman masaüstü bilgisayarınızda aşağıdaki temel önlemleri alın:

- Bilgisayar prize takılıyken kapağını kapalı tutun.
- Düzenli olarak bilgisayarın dışında toz birikip birikmediğine bakın.
- Pervanelerde ve ön çerçevedeki deliklerde toplanan tozları temizleyin. Tozlu ya da hareketin yoğun olduğu yerlerde çalışan bilgisayarlarda temizleme işlemi daha sık yapmanız gerekebilir.
- Bilgisayarın arkasındaki hava deliklerini kapatmayın.
- Bilgisayarınızı mobilya içinde çalıştırmayın. Bu, aşırı ısınma riskini artırır.
- Bilgisayarın içine giren hava sıcaklığı en çok 35° C (95° F) olmalıdır.
- Masaüstü tipi dışındaki hava süzme aygıtlarını kullanmayın.

CD ve DVD Sürücüsü Güvenliği

CD ve DVD sürücülerini, diskleri yüksek bir hızda döndürür. Bir CD ya da DVD çizilirse ya da fiziksel bir zarar görürse, CD sürücüsü kullanımdayken disk kırılabilir ya da parçalanabilir. Bu durum yüzünden ortaya çıkabilecek zararlara karşı korunmak ve makinenize zarar gelme riskini azaltmak için aşağıdaki önlemleri alın:

- CD/DVD disklerini her zaman özgün ambalajlarında saklayın.
- CD/DVD disklerini her zaman doğrudan güneş ışığından ve doğrudan ısı kaynaklarından uzak tutun.
- CD/DVD disklerini kullanılmadıklarında bilgisayarınızdan çıkarın.
- CD/DVD disklerini bükmeyin ya da bilgisayara ya da ambalajlarına yerleştirirken zorlamayın.
- Her kullanımdan önce CD/DVD disklerinizde çizik olup olmadığını denetleyin. Çizilmiş ya da hasar görmüş diskleri kullanmayın.

Ek Güvenlik Bilgileri

Tehlike

Güç, telefon ve iletişim kablolarındaki elektrik akımı tehlikelidir.

Elektrik çarpması tehlikesine karşı korunmak için:

- Yıldırım düşmesi gibi doğa olaylarının gözlemlendiği koşullarda hiçbir kabloyu takmayın ve çıkarmayın ya da bu ürünün kurulumu, bakım ya da yeniden yapılandırma işlemlerini gerçekleştirmeyin.
- Tüm güç kablolarını doğru biçimde kablolanmış ve topraklanmış prize takın.

- Bu ürüne bağlanacak tüm donatıları doğru biçimde kablolanmış prizlere takın.
- Mümkünse, sinyal kablolarını takıp çıkarırken yalnızca tek bir elinizi kullanın.
- Ateşe, suya ve yapısal bir zarara maruz kalan hiçbir donatıyı çalıştırmayın.
- Kuruluş ve yapılandırma yordamlarında tersi belirtilmediği sürece aygıt kapaklarını açmadan önce, aygıtla bağlı güç kablolarının, telekomünikasyon sistemlerinin, ağların ve modemlerin bağlantılarını kesin.
- Bu ürünü ya da bağlı aygıtları kurarken, taşırken ya da bunların kapaklarını açarken, kabloları aşağıda gösterildiği biçimde takın ya da sökün.

Bağlanmak için:	Bağlantıyı kesmek için:
1. Tüm aygıtları KAPATIN.	1. Tüm aygıtları KAPATIN.
2. Önce, tüm kabloları aygıtlara bağlayın.	2. Önce, güç kablolarını prizden çıkarın.
3. Sinyal kablolarını bağlaçlara takın.	3. Sinyal kablolarını bağlaçlardan çıkarın.
4. Güç kablolarını prize takın.	4. Tüm kabloları aygıtlardan çıkarın.
5. Aygıtı AÇIN.	

Lityum Pile İlişkin Not

Dikkat
Pil yanlış yerleştirilirse patlama tehlikesi vardır.

Madeni para büyüklüğündeki lityum pili değiştirirken, yalnızca üreticinin önerdiği tipte ya da benzeri bir pil kullanın. Bu pil lityum içerir ve yanlış kullanıldığında ya da atıldığında patlayabilir.

Pilleri

- Islatmayın ya da suya atmayın.
- 100°C (212°F) üstünde ısıtmayın.
- Onarmaya kalkışmayın ya da parçalarına ayırmayın.

Pili atarken, yerel yasa ve yönetmeliklere uyun.

Modem Güvenlik Bilgileri

Dikkat
Yangın riskini azaltmak için yalnızca No. 26 AWG ya da daha geniş bir telekomünikasyon hat kablosu kullanın.

Telefon donatılarını kullanırken, yangın, elektrik çarpması ya da yaralanma tehlikesine karşı korunmak için, aşağıdaki gibi temel güvenlik önlemlerine her zaman uyun:

- Yıldırım düşmesi gibi olayların gözlemlendiği koşullarda telefon kablolarını takmayın ya da çıkarmayın.
- Kullandığınız telefon prizi özellikle nemli yerler için tasarılmamışsa, prizi nemli ortamlarda kullanmayın.
- Telefon kablosunu hattan çıkarmadıkça, çıplak telefon kablolarına ya da uçbirimlere dokunmayın.
- Telefon kablolarını takarken ya da değiştirirken uyarılara dikkat edin.
- Yıldırım düşmesi gibi olayların gözlemlendiği hava koşullarında, telsiz telefon dışında bir telefon kullanmayın. Yıldırım nedeniyle, uzaktan elektrik çarpması tehlikesi oluşabilir.
- Gaz kaçağı durumlarında haber vermek için, kaçak bölgesinde telefon kullanmayın.

Lazer Uyum Bildirimi

Bazı kişisel bilgisayar modelleri, CD-ROM sürücüsü ya da DVD-ROM sürücüsü fabrikada takılmış olarak gönderilir. CD-ROM sürücülerini ve DVD-ROM sürücülerini ayrı aksamlar olarak da satın alabilirsiniz. CD-ROM sürücülerini ve DVD-ROM sürücülerini lazer ürünlerdir. Bu sürücülerin, ABD’de Sınıf 1 (Class 1) lazer ürünlerine ilişkin Sağlık ve İnsan Hizmetleri Bakanlığı’nın 21 numaralı Federal Düzenlemesinin (DHHS 21 CFR) J Altbaşlığının gereklerine uygunluğu onaylanmıştır. Bu sürücülerin, diğer ülkelerde, Sınıf 1 lazer ürünlerine ilişkin International Electrotechnical Commission (IEC) 825 ve CENELEC EN 60 825’in gereklerine uygunluğu onaylanmıştır.

Bir CD-ROM sürücüsü ve bir DVD-ROM sürücüsü takılı olduğunda, aşağıdaki uyarılara dikkat edin:

Dikkat

Burada belirtilenlerin dışındaki denetimlerin, ayarların ya da yordamların kullanılması tehlikeli radyasyon yayılmasına neden olabilir.

CD-ROM sürücüsünün ya da DVD-ROM sürücüsünün kapaklarının açılması tehlikeli lazer radyasyonu yayılmasına neden olabilir. Bu sürücülerin içinde onarılabilecek parça yoktur. **Sürücülerin kapaklarını açmayın.**

Bazı CD-ROM sürücülerini ve DVD-ROM sürücülerini yerleşik Class 3A ya da Class 3B lazer diyonu içerir. Aşağıdaki uyarıya dikkat edin.

Tehlike

Açık olduğunda lazer radyasyonu yayılabilir. Gözle doğrudan temas ettirmeyin. Işığa çıplak gözle ya da optik aygıtlarla bakmayın.

Güç Kaynağı Bildirimi

Aşağıdaki etiketin bulunduğu bir güç kaynağının ya da parçaların kapağını hiçbir zaman açmayın.



Bu etiketin bulunduğu bileşenlerin içinde zarar verecek düzeyde voltaj, akım ve enerji vardır. Bu bileşenlerin içinde onarılabilecek parça yoktur. Bu parçalardan birinde sorun olduğunu düşünüyorsanız, bir hizmet teknisyeniyle görüşün.

Ek Yardım

Bu *Kişisel Bilgisayar Tanıtma ve Kullanma Kılavuzu* adlı yayında, bilgisayarınızın kurulması ve işletim sisteminin başlatılması hakkında bilgi sağlanmaktadır. Bu yayında, ayrıca, temel sorun giderme bilgileri, yazılımı kurtarma yordamları, yardım ve hizmet bilgileri ve garanti bilgileri yer almaktadır.

Bilgisayarınıza ilişkin *User Guide*'da (Kullanıcı Kılavuzu) isteğe bağlı donanımı kurma bilgileri verilmektedir. Bu PDF dosyasına, bilgisayarınızın masaüstündeki Lenovo Care programı aracılığıyla ulaşılabilir. *Kullanıcı Kılavuzu*'nu görüntülemek için Adobe Acrobat Reader programını kullanın ya da isteğe bağlı donanımı kurmadan önce kılavuzu yazdırın.

Lenovo Care programı çeşitli görevlere ilişkin bilgi edinmenizi ve bu görevleri yerine getirmenize olanak tanır. Masaüstündeki simgeyi tıklatarak ya da **Start - (Başlat)> All programs - (Tüm programlar)> Lenovo Care** seçeneklerini tıklatarak Lenovo Care programını başlatabilirsiniz.

HelpCenter programı, Lenovo Care programının bir altbileşenidir. HelpCenter programı, aşağıdaki konularda size bilgi sağlar:

- Bilgisayarınızın kullanılması
- Donanım aksamalarının kurulması
- İletişim kablolarının bağlanması
- Ortak sorunlarla ilgili sorun giderme
- Bilgisayarınızın kaydedilmesi

Help Center programını başlatmak için, **Start - (Başlat)> All programs - (Tüm programlar)> Lenovo Care -> Help Center** seçeneklerini tıklatın.

İnternet erişiminiz varsa, bilgisayarınızla ilgili en yeni bilgilere Web üzerinde <http://www.lenovo.com/support> adresinden erişebilirsiniz.

Bu Web sitesinde aşağıdaki bilgileri bulabilirsiniz:

- CRU çıkarma ve takma yönergeleri
- Yayınlar
- Sorun giderme bilgileri
- Parça bilgileri
- Yüklemeler ve sürücüler
- Diğer yararlı bilgi kaynaklarına bağlantılar
- Telefon desteği listesi

Bölüm 1. Çalışma Alanının Düzenlenmesi

Bilgisayarınızdan en iyi biçimde yararlanmanız için, hem kullandığımız donatılar, hem de çalıştığımız ortam, gereksinimlerinize ve yaptığımız işin türüne uygun olmalıdır. Rahatlığınız son derece önemlidir; ancak ışık kaynakları, hava dolaşımı ve prizlerin konumu da çalışma alanını düzenleme biçiminizi etkileyebilir.

Rahatlık

Herkes için ideal olan tek bir çalışma konumu olmasa da, aşağıdaki kurallar kendinize en uygun çalışma konumunu bulmanıza yardımcı olacaktır.

Uzun süre aynı biçimde oturmaktan kaynaklanan yorgunluğu azaltacak bir sandalye seçin. Sandalyenin arkılığı ve oturma yeri birbirinden bağımsız olarak ayarlanabilmeli ve sağlam olmalıdır. Oturma yerinin ön tarafı, bacaklarınızın üst kısmı üzerindeki baskıyı azaltacak biçimde eğimli olmalıdır. Oturma yerini, bacaklarınızın üst kısmı yere paralel olacak ve ayaklarınız ya yere basacak ya da bir desteğe dayanacak biçimde ayarlayın.

Klavyeyi kullanırken, bilekleriniz rahat olacak biçimde önkolunuzun yere paralel olmasına dikkat edin. Klavyeye yumuşak biçimde dokunmaya, el ve parmaklarınızı rahat tutmaya özen gösterin. En rahat konumu bulmak için klavyenin altındaki ayakları kullanarak klavyenin açısını ayarlayabilirsiniz.



Görüntü birimini, ekranın en üst noktası gözünüzün hizasında ya da biraz aşağıda olacak biçimde ayarlayın. Görüntü birimini rahat bir görüş uzaklığına, 51 - 61 cm (20 - 24 inç) uzağa koyun ve vücudunuzu çevirmek zorunda kalmadan görebileceğiniz biçimde ayarlayın. Ayrıca, telefon ya da fare gibi düzenli olarak kullandığımız donatıları da kolayca erişebileceğiniz bir uzaklığa yerleştirin.

Yansıma ve Işıklandırma

Görüntü birimini, tavadaki ışıkların, pencerelerin ve diğer ışık kaynaklarının parlıltı ve yansımalarını en aza indirecek şekilde yerleştirin. Parlak yüzeylerden yansıyan ışık bile görüntü biriminizin ekranında rahatsız edici yansımalarla yol açabilir. Olanaklıysa,

görüntü birimini pencerele ve diğer ışık kaynaklarına dik açıda yerleştirin. Gerekliyse, ışıkları söndürerek ya da daha düşük güçlü ampuller kullanarak tavan ışıklarını azaltın. Görüntü birimini pencere yakınına kurarsanız, güneş ışığının ekranda yansımaları önlemek için perde ya da güneşlik kullanın. Odadaki ışık düzeyi değiştikçe, görüntü biriminin parlaklık ve kontrast denetimlerini ayarlamanız gerekebilir.

Yansımaları önlemek ya da aydınlatmayı ayarlamak olanaksızsa, ekranın üzerine parlak önleyici bir filtre yerleştirilmesi yararlı olabilir. Ancak, bu filtreler ekrandaki görüntünün netliğini olumsuz etkileyebileceğinden, yalnızca, parlaklığı önlemeye yönelik diğer yöntemleri işe yaramadığında kullanılmaları önerilir.

Toz birikmesi, parlaklıkla ilişkili sorunları artırır. Ekranınızı belirli aralıklarla, aşındırıcı olmayan sıvı cam temizleyiciyle ıslatılmış yumuşak bir bezle silin.

Hava Dolaşımı

Bilgisayarınız ve görüntü birimi ısı üretir. Bilgisayarınızda, serin havayı emen ve sıcak havayı dışarı atan bir soğutucu vardır. Görüntü birimindeki sıcak hava açıklıklardan dışarı çıkar. Havalandırma açıklıklarının kapatılması, aşırı ısınma nedeniyle sistemin doğru çalışmamasına ya da zarar görmesine yol açabilir. Bilgisayarınızı ve görüntü biriminizi hava delikleri kapanmayacak biçimde yerleştirin; genellikle, 50 mm (2 inç) boşluk havalandırma için yeterlidir. Ayrıca, soğutucudan çıkan havanın başkalarının üzerine yönelmemesine dikkat edin.

Elektrik Prizleri ve Kablo Uzunlukları

Bilgisayarınızı tam olarak nereye yerleştireceğinizi, prizlerin yerine ve görüntü birimi, yazıcı ve diğer aygıtlara bağlanan güç kablolarının uzunluğuna göre belirleyebilirsiniz.

Çalışma alanınızı düzenlerken:

- Uzatma kablosu kullanmaktan kaçının. Olanaklıysa, bilgisayarınızın güç kablosunu doğrudan bir elektrik prizine takın.
- Güç kablolarının, insanların yürüdüğü ya da kazayla çarpabilecekleri yerlerden geçmemesine dikkat edin.

Güç kablolarına ilişkin daha fazla bilgi için bkz. Ek D, “Özel Notlar”, sayfa 61.

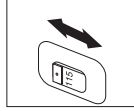
Bölüm 2. Bilgisayarınızın Kurulması

Not: Bilgisayarınızda, bu bölümde tanımlanan tüm bağlaçlar bulunmayabilir.

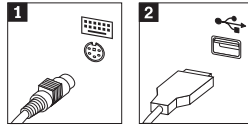
Bilgisayarınızı kurmak için aşağıdaki adımları izleyin. Bilgisayarın arkasındaki küçük bağlaç simgelerini bulun.

Bilgisayarınızın kablolarında ve bağlaç panosunda renklerle kodlanmış bağlaçlar varsa, kablunun ucundaki renkle aynı renkte olan bağlacı eşleştirin. Örneğin, mavi renkli kablo ucunu mavi bağlaçla, kırmızı renkli kablo ucunu da kırmızı bağlaçla eşleştirin.

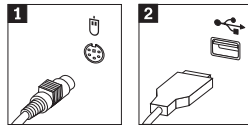
1. Bilgisayarınızın arkasındaki voltaj seçme anahtarının konumunu denetleyin. Gerekirse, anahtarın konumunu değiştirmek için bir kalem ucu kullanın.
 - Bulduğunuz yerde 100-127 V AC varsa, voltaj seçme anahtarını 115 V konumuna getirin.
 - Bulduğunuz yerde 200-240 V AC varsa, voltaj seçme anahtarını 230 V konumuna getirin.



2. Klavye kablonuzda standart bir klavye bağlacı **1** olabileceği gibi, bir Evrensel Seri Veriyolu (Universal Serial Bus - USB) bağlacı da **2** bulunabilir. Klavye kablosunu uygun klavye bağlacına takın.

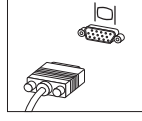


3. Fare kablonuzun standart bir fare bağlacı **1** olabileceği gibi, bir USB (Universal Serial Bus; Evrensel Seri Veriyolu) bağlacı da **2** bulunabilir. Fare kablosunu uygun fare bağlacına takın.



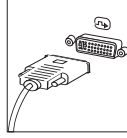
4. Görüntü birimi kablosunu, bilgisayarın görüntü birimi bağlacına takın.
 - Kullandığınız görüntü birimi SVGA (Standard Video Graphics Array; Standart Video Grafik Dizisi) ise, kabloyu bağlaca aşağıda gösterildiği şekilde takın.

Not: Kullandığınız modelde iki adet görüntü birimi bağlacı varsa, AGP (Accelerated Graphics Port; Hızlandırılmış Grafik Kapısı) bağdaştırıcısındaki bağlacı kullanın.

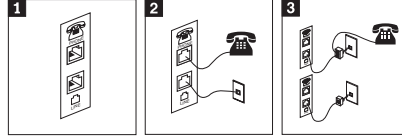


- DVI (Digital Video Interface: Dijital Video Arabirimi) görüntü biriminiz varsa, kabloyu bağlaca aşağıda gösterildiği şekilde takın.

Not: Bilgisayarınızda, DVI monitörünü destekleyen bir bağdaştırıcının kurulu olması gerekir.

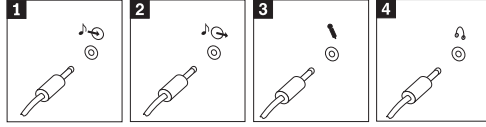


5. Modeminiz varsa, bağlantısını aşağıdaki adımları izleyerek gerçekleştirin.



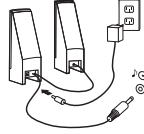
- 1** Bu şekilde, bilgisayarınızın arkasında bulunan ve modeminizi takacağınız iki bağlantı gösterilmektedir.
- 2** Bu şekilde, modem bağlantılarının Amerika Birleşik Devletleri'nde ve diğer ülkelerde ya da bölgelerde RU-11 telefon çıkışı kullanılarak nasıl yapılacağı gösterilmektedir. Telefon kablosunun bir ucunu telefona, diğer ucunu da bilgisayarın arkasındaki telefon bağlacına takın. Modem kablosunun bir ucunu modem bağlacına, diğer ucunu ise telefonun çıkışına takın.
- 3** RU-11 telefon prizlerinin kullanılmadığı ülkelerde ya da bölgelerde kabloları telefon çıkışına takmak için bu şekilde üstte gösterildiği gibi, bir dallandırıcı ya da dönüştürücü kullanılması gerekir. Ayrıca, dallandırıcıyı ya da dönüştürücüyü, şeklin altında gösterildiği gibi telefonsuz olarak da kullanabilirsiniz.

6. Ses aygıtlarınız varsa, onları da aşağıdaki adımları izleyerek takın. Hoparlörlerle ilgili ek bilgi için bkz. Adım 7 (sayfa 5) ve Adım 8 (sayfa 5).

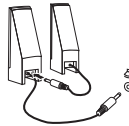


- 1** Ses girişi Bu bağlaç, bir stereo sistem gibi, bir dış ses aygıtından gelen ses sinyallerini alır.
- 2** Ses çıkışı Bu bağlaç, güçlendirilmiş stereo hoparlörler gibi, bilgisayardan dış aygıtlara ses sinyalleri gönderir.
- 3** Mikrofon Ses kaydı yapmak istediğinizde ya da konuşma tanıma yazılımı kullanıyorsanız, bilgisayarınıza mikrofon bağlamak için bu bağlacı kullanın.
- 4** Kulaklık Başkalarını rahatsız etmeden müzik ya da başka sesler dinlemek istediğinizde, bilgisayarınıza kulaklık takmak için bu bağlacı kullanın. Bu bağlaç, bilgisayarın ön tarafında bulunabilir.

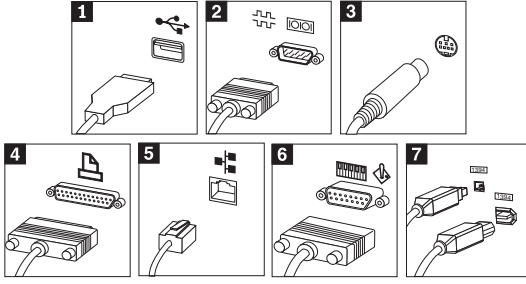
7. Bir AC bağdaştırıcısı kullanarak *güçlendirmiş* olduğunuz hoparlörleriniz varsa, aşağıdaki yönergeleri uygulayın.



- a. Gerekirse, 2 hoparlörü bir ara kabloyla birbirine bağlayın. Bazı hoparlörlerde bu kablolar kalıcı olarak takılıdır.
- b. AC bağdaştırıcısını hoparlöre takın.
- c. Hoparlörleri bilgisayara bağlayın.
- d. AC bağdaştırıcısını AC güç kaynağına bağlayın.
8. AC bağdaştırıcısı bulunmayan *güçlendirilmemiş* hoparlörleriniz varsa, aşağıdaki yönergeleri izleyin.



- a. Gerekirse, 2 hoparlörü bir ara kabloyla birbirine bağlayın. Bazı hoparlörlerde bu kablolar kalıcı olarak takılıdır.
- b. Hoparlörleri bilgisayara bağlayın.
9. Sahip olduğunuz diğer ek aygıtları da takın. Bilgisayarınızda, burada gösterilen tüm bağlaçlar bulunmayabilir.



1 USB

Bu bağlaçları, tarayıcı, yazıcı ya da PDA (Personal Digital Assistant; Kişisel Sayısal Yardımcı) gibi, USB (Universal Serial Bus; Evrensel Dizisel Veriyolu) bağlantısı gerektiren bir aygıtın bağlantısını yapmak üzere kullanın.

2 Dizisel

Bu bağlaç, dış modem, dizisel yazıcı ya da 9 iğneli bir dizisel bağlaç kullanan herhangi bir başka aygıtın bağlantısını yapmak üzere kullanın.

3 S-video

Bu bağlaç, bir S-video bağlaç bulunan televizyonun bağlantısını yapmak üzere kullanın. Bu bağlaç, bazı yüksek başarılı video bağdaştırıcılarında bulunur.

4 Koşut

Bu bağlaç, 25 iğneli bir koşut bağlantı gerektiren bir koşut yazıcının ya da başka bir aygıtın bağlantısı için kullanın.

5 Ethernet

Bu bağlaç, bilgisayarı Ethernet türündeki bir LAN'a (Local Area Network: Yerel Alan Ağı) ya da kablolu bir modeme bağlamak için kullanın.

Önemli:

Ethernet ağına bağlı olan bir bilgisayarı, FCC sınırları içerisinde çalıştırmak için Category 5 Ethernet kablosu kullanın.

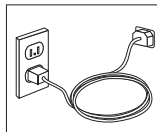
6 MIDI/oyun çubuğu

Bu bağlaç, oyun çubuğunu, oyun çubuğu altlığını ya da MIDI (Musical Instrument Digital Interface: Müzik Aleti Sayısal Arabirimi) klavye gibi bir aygıtın bağlantısını gerçekleştirmek için kullanın.

7 IEEE 1394

Bu bağlaç, verileri çok hızlı aktardığından "Firewire" olarak da adlandırılır. IEEE 1394 bağlaçlarının iki ayrı türü vardır: 4 iğneli bağlaçlar ve 6 iğneli bağlaçlar. IEEE 1394 bağlaç, sayısal ses aygıtları ve tarayıcılar da içinde olmak üzere, tüketicilerin kullandığı elektronik aygıtların birçok çeşidine bağlantı sağlar.

10. Güç kablolarını uygun biçimde topraklanmış olan elektrik prizlerine takın.



Not: Bağlaçlarla ilgili daha fazla bilgi almak için, bilgisayarınızın masaüstündeki Lenovo Care programına bakın.

Gücün Açılması

Önce görüntü birimini ve dış aygıtları, sonra bilgisayarı açın. POST (Power-On-Self-Test; Açılışta Otomatik Sınama) işlemi tamamlandığında, logonun görüldüğü ekran kapanır. Bilgisayarınızda önceden kurulu bir yazılım varsa, yazılım kuruluşunu gerçekleştiren program çalışmaya başlar.

Kuruluş sırasında herhangi bir sorunla karşılaşırsanız Bölüm 5, “Sorun Giderme ve Tanılama” (sayfa 23) ve Bölüm 4, “Yardım, Hizmet ve Bilgi Alınması” (sayfa 19) başlıklı konulara bakın.

Yazılım Kuruluşunun Tamamlanması

Önemli

Bilgisayarınızda bulunan programları kullanmadan önce lisans sözleşmesini dikkatle okuyun. Bu sözleşmeler, sisteminizde bulunan yazılımlara ilişkin olarak haklarınız, yükümlülükleriniz ve garantiler hakkında ayrıntılı bilgiler içerir. Programları kullanırsanız, bu sözleşmelerin koşullarını kabul etmiş olursunuz. Sistemde bulunan sözleşmeleri kabul etmiyorsanız, programları kullanmayın. Bu durumda, bilgisayarınızın tamamını hemen geri vererek paranızın tümünü geri alabilirsiniz.

Not: Bazı modellerde Microsoft® Windows® XP Pro işletim sisteminin birden çok dil içeren sürümü önceden kurulmuş durumda gelir. Bilgisayarınızda birden çok dil içeren sürüm kurulmuşsa, kuruluş işleminin başlangıç aşamasında bir dil seçmeniz istenir. Kuruluş işlemi tamamlandıktan sonra dil, Windows Denetim Masası’ndan değiştirilebilir.

Bilgisayarı ilk kez başlattığımızda, yazılımın kuruluşunu tamamlamak için ekranda görünen yönergeleri izleyin. Yazılımın kuruluşunu, bilgisayarınızı ilk açtığımız zaman tamamlamazsanız, önceden tahmin edilemeyen sonuçlarla karşılaşabilirsiniz. Kuruluş tamamlandığında, bilgisayarınız hakkında daha fazla bilgi edinmek için, masaüstünüzdeki **Lenovo Care** simgesini tıklayın.

Önemli Görevlerin Tamamlanması

Bilgisayarınızı kurduktan sonra, size zaman kazandıracak ve sonradan ortaya çıkabilecek sorunlardan koruyacak olan aşağıda belirtilen görevleri gerçekleştirin:

- Bir *tanılama* disketi oluşturun. Tanılama aracı donanım sorunlarını belirler ve Product Recovery (Ürün Kurtarma) programının bir parçasıdır. Bir *tanılama* disketi oluşturmak, daha sonraki bir tarihte Product Recovery programına erişilemediğinde, tanılama aracının kullanılabilmesini sağlar. Bkz. “Tanılama Disketinin Oluşturulması” sayfa 25.

- Bilgisayarın makine tipini, modelini ve seri numarasını kaydedin. Hizmete ya da teknik desteğe gereksinim duyduğunuzda, sizden bu bilgiler istenebilir. Bkz. “Bilgisayarınıza İlişkin Bilgilerin Kaydedilmesi” sayfa 9.

Bu *Kişisel Bilgisayar Tanıtma ve Kullanma Kılavuzu* adlı yayını güvenli bir yerde saklayın. Bu yayın, fabrika çıkışında kurulan yazılımın yeniden kurulmasına ilişkin önemli bilgiler içeren tek yayındır. Bölüm 3, “Yazılımı Kurtarma” (Sayfa 11) başlıklı bölümde fabrika çıkışında kurulan yazılımın kurtarılmasına ilişkin bilgiler bulabilirsiniz.

İşletim Sisteminizin Güncellenmesi

Microsoft, çeşitli işletim sistemlerine ilişkin güncellemelere, Microsoft Windows Update Web sitesi üzerinden erişilmesini sağlar. Bu Web sitesi, sizin bilgisayarınız için gereken Windows güncellemelerini otomatik olarak belirler ve yalnızca bu güncellemeleri bir liste halinde sıralar. Bu güncellemeler, güvenlik düzeltmelerini, Windows bileşenlerinin yeni sürümlerini (Media Player gibi), Windows işletim sisteminin diğer bölümlerine ilişkin düzeltmeleri ya da geliştirmeleri içerebilir.

İşletim sisteminizi güncellemeyle ilgili daha ayrıntılı bilgi edinmek için Lenovo Care programına bakın.

Diğer İşletim Sistemlerinin Kurulması

Kendi işletim sisteminizi kurarsanız, işletim sistemi CD’lerinde ya da disketlerinde bulunan yönergeleri izleyin. İşletim sisteminizi kurduktan sonra tüm aygıt sürücülerini de kurmayı unutmayın. Kuruluş yönergeleri genellikle aygıt sürücülerıyla birlikte sağlanır.

Anti Virüs Yazılımınızın Güncellenmesi

Bilgisayarınızla birlikte, virüsleri saptayıp ortadan kaldırmakta kullanabileceğiniz Norton Internet Security yazılımı da gönderilir. Norton AntiVirus Web sitesinden en son güncellemeleri almak için LiveUpdate uygulamasını çalıştırmanız gerekir. LiveUpdate, en son virüslerin listesini bilgisayarınıza yükler ve bu liste, Norton Internet Security tarafından bilgisayarınızdaki bir sonraki virüs taramasında kullanılır.

Anti Virüs yazılımınızın güncellenmesiyle ilgili ayrıntılı bilgi almak için Lenovo Care programına bakın.

Setup Utility Programının Başlatılması

Setup Utility programı, BIOS yapılandırma ayarlarını ve parolalarını görüntülemenizi, ayarlamanızı ya da değiştirmenizi sağlar.

1. İşletim sisteminizi ve bilgisayarınızı kapatın.
2. Bilgisayarınızı açarken, Setup Utility programına girmek için arka arkaya F1 tuşuna basın.

Not: Bir parola belirlenmişse, siz bu parolayı girinceye kadar Setup Utility programı menüsü görüntülenmez. Setup Utility programı hakkında ayrıntılı bilgi edinmek için *User Guide* (Kullanıcı Kılavuzu) yayımına bakın.

POST işlemi bilgisayarınızdan bir donanımın çıkarıldığını ya da bilgisayarınıza bir donanım eklendiğini algıladığında, Setup Utility programı otomatik olarak başlatılır.

Bilgisayarın Kapatılması

Bilgisayarınızı kapatmaya hazır olduğunuzda, her zaman işletim sisteminizin kapatma yordamını uygulayın. Bu işlem, kaydedilmemiş verilerin kaybolmasını ya da yazılım programlarının zarar görmesini önler. Microsoft Windows işletim sistemini kapatmak için Başlat (Start) menüsündeki Sistemi kapat (Shut down) ya da Bilgisayarı kapat (Turn off computer) seçeneklerinden birini seçin.

Bilgisayarınıza İlişkin Bilgilerin Kaydedilmesi

Bilgisayarınıza ilişkin bilgilerin kaydedilmesi, bilgisayarınız için hizmet talep ettiğinizde size çok yararlı olabilir. Hizmet teknisyeni, büyük olasılıkla size bu bilgileri soracaktır.

Makine tipi, modeli ve seri numarası bilgisayarınızın üzerindeki etikette yer alır. Aşağıdaki tabloyu bu bilgileri kaydetmek için kullanın.

Ürün Adı	_____
Makine tipi ve modeli	_____
Seri Numarası (S/N)	_____
Satın Alma Tarihi	_____

Aşağıdaki Web sitesini ziyaret ettiğinizde Internet'i kullanarak bilgisayarınızı kaydedin:

<http://www.lenovo.com/register>

Bilgisayarınızı kaydettirdiğinizde, aşağıdaki olanaklardan yararlanabilirsiniz:

- Yardım istemek için aradığınızda, daha hızlı hizmet alabilirsiniz.
- Ücretsiz yazılımlara ve özel promosyon tekliflerine ilişkin otomatik bildirimler alırsınız

Bilgisayarınızın kaydedilmesiyle ilgili ek bilgi için Lenovo Care programına bakın.

Bölüm 3. Yazılımı Kurtarma

Rescue and Recovery programı, Windows işletim sisteminden bağımsız çalışan bir ortam sağlar ve Windows işletim sisteminden gizlenir. Rescue and Recovery çalışma alanı gizlendiğinden, birçok virüs saldırısından korunur ve Windows ortamında gerçekleştirilemeyecek kurtarma işlemlerinin güvenli bir yerde gerçekleştirilmesini sağlar. Bu bölümde, bilgisayarınızda kurulu olan Rescue and Recovery programı ile sağlanan aşağıdaki kurtarma çözümleri hakkında bilgi yer alır:

- Ürün Kurtarma (Product Recovery) disklerini oluşturun. Bkz. “Ürün Kurtarma Disklerinin Oluşturulması ve Kullanılması”.
- Kurtarma ortamı oluşturun. Bkz. “Kurtarma Ortamının Oluşturulması ve Kullanılması” sayfa 16.
- Sabit diskinizi belirli aralıklarla yedekleyin. Bkz. “Yedekleme ve Kurtarma” sayfa 12.
- Kurtarma Onarım Disketi (Recovery Repair Diskette) oluşturun. Bkz. “Kurtarmaya İlişkin Sorunların Giderilmesi” sayfa 15.

Not: Kurtarma diski, Ürün Kurtarma disklerinin birincisi ve yedek diskleri başlatılabilir özelliktedir. DVD-RAM ortamı dışında herhangi bir CD ya da DVD sürücüsünde kullanılabilirler.

Bir sorunla karşılaşırsanız, iki kurtarma işleminden birini gerçekleştirmek için Windows ortamındaki ya da Rescue and Recovery çalışma alanındaki kurtarma araçlarını kullanabilirsiniz:

- Dosyaları kurtarma
- Yedeklerinizi geri yükleme

İki kurtarma işleminden birini gerçekleştirmek için Rescue and Recovery Çalışma Alanının Kullanılması (sayfa 13) başlıklı konuya bakın.

Rescue and Recovery programıyla ilgili ek bilgi için Lenovo Care programına bakın.

Ürün Kurtarma Disklerinin Oluşturulması ve Kullanılması

Bilgisayarınızda kaydedilebilir CD ya da DVD sürücüsü varsa, sabit diskinizin içeriğini, fabrikadan size gönderildiği biçimiyle saklayabilmeniz için bir dizi Ürün Kurtarma (Product Recovery) diski oluşturabilirsiniz. Ürün kurtarma diskleri, bilgisayarı taşıırken, satarken, yeniden çevrime sokarken ya da tüm kurtarma yöntemleri başarısız olduğunda bilgisayarı çalışır duruma getirmek amacıyla son bir kurtarma yöntemi olarak yararlı olur. Bilgisayarı satın aldıktan sonra en kısa zamanda Ürün Kurtarma disklerini oluşturmak çok akılcı bir yöntemdir.

Not: Microsoft Windows lisansınız, yalnızca tek bir Ürün Kurtarma disk seti oluşturmanıza izin verir; bu nedenle, oluşturduğunuz diskleri güvenli bir yerde saklayın.

Product Recovery disklerini oluşturmak için aşağıdakileri yapın:

1. Windows masaüstünden sırasıyla **Start** (Başlat), **All Programs** (Tüm Programlar), **Lenovo Care, Create Recovery Media** (Kurtarma Ortamı Oluştur), **Create a set of Product Recovery discs now** (Şimdi bir Ürün Kurtarma disk seti oluştur) seçeneklerini tıklayın.
2. Ekranı gelen yönergeleri izleyin.

Ürün Kurtarma disklerini kullanmak için aşağıdaki işlemleri gerçekleştirin:

Uyarı: Ürün Kurtarma disklerini kullanarak fabrika çıkış ayarlarını bilgisayara geri yüklediğinizde, o anda bilgisayarda bulunan tüm dosyalar silinir ve yerlerini ilk dosyalar alır. Geri yükleme işlemi sırasında sabit diskinizde bulunan bir ya da daha çok dosyayı, veriler kaldırılmadan başka bir ortama aktarma olanağı sağlanır.

1. Rescue and Recovery diskinizi CD ya da DVD sürücünüze takın.
2. Bilgisayarınızı yeniden başlatın.
3. Kısa bir bekleme süresinden sonra, Rescue and Recovery çalışma alanı açılır.

Not: Rescue and Recovery çalışma alanı açılmazsa, başlatma aygıtı (CD ya da DVD sürücüsü) setinizi düzgün BIOS başlatma sırasında başlatmamış olabilirsiniz. Ek bilgi için bkz. “Başlatma Sırasında Bir Kurtarma Aygıtının Ayarlanması” sayfa 18.

4. Rescue and Recovery menüsünde, **Restore your system** (Sistemi Geri Yükle) seçeneğini tıklayın.
5. **Restore my hard drive to the original factory state** (Sabit diskinizin özgün fabrika ayarlarını geri yükle) ve **Next** (İleri) seçeneklerini tıklayın.
6. Ekranı gelen yönergeleri izleyin. İstediğinizde, uygun Ürün Kurtarma diskini takın.

Not: Sabit diskinizi fabrika çıkış ayarlarına geri döndürdükten sonra, bazı yazılım ya da sürücülerini yeniden kurmanız gerekebilir. Ek bilgi için bkz. “Kurtarma Sonrası Notlar” sayfa 15.

Yedekleme ve Kurtarma

Rescue and Recovery programı, işletim sistemi, veri dosyaları, uygulama programları ve kişisel ayarlar da içinde olmak üzere tüm sabit disk içeriğinizi yedeklemenizi sağlar.

Rescue and Recovery programının yedekleme işlemini nereye yapacağını belirtebilirsiniz:

- Sabit diskinizde yer alan korumalı bir alan
- Bilgisayarınızda kurulu olan ikinci sabit disk

- Dışarıdan bağlanan USB sabit disk
- Ağ sürücüsü
- Kaydedilebilir CD ya da DVD (bu seçenek için kaydedilebilir CD ya da DVD sürücüsü gereklidir)

Sabit diskinizi yedekledikten sonra, sabit diskinizin tüm içeriğini ya da yalnızca seçilen dosyaları ya da Windows işletim sistemi ve uygulamalarını geri yükleyebilirsiniz.

Yedekleme işlemini gerçekleştirmek için aşağıdakileri yapın:

1. Windows masaüstünden sırasıyla **Start** (Başlat), **All Programs** (Tüm Programlar), **Lenovo Care, Rescue and Recovery** seçeneklerini tıklayın. Rescue and Recovery programı açılır.
2. Menü çubuğunda **Create and view backups** (Yedekleri oluştur ve görüntüle) seçeneğini tıklayın.
3. Ekranı gelen yönergeleri izleyin.

Rescue and Recovery programında bir geri yükleme işlemini gerçekleştirmek için aşağıdakileri yapın:

1. Windows masaüstünden sırasıyla **Start** (Başlat), **All Programs** (Tüm Programlar), **Lenovo Care, Rescue and Recovery** seçeneklerini tıklayın. Rescue and Recovery programı açılır.
2. Menüdeki **Restore your system** (Sisteminizi geri yükleyin) çubuğundan, aşağıdakilerden birini yapın:
 - Sabit diskinizi, önceden yedeklemiş olduğunuz bir duruma döndürmek için **Restore your system from a backup** (Sisteminizi yedekten geri yükleyin) seçeneğini tıklayın ya da yalnızca Windows işletim sistemi ve uygulamalarını geri yükleyin.
 - Yedeğinizdeki dosyalar arasından yalnızca seçtiklerinizi geri yüklemek istiyorsanız **Restore individual files** (Tek tek dosyaları geri yükle) seçeneği tıklayın.
3. Ekranı gelen yönergeleri izleyin.

Rescue and Recovery çalışma alanından bir geri yükleme gerçekleştirmek için, bkz. "Rescue and Recovery Çalışma Alanının Kullanılması".

Rescue and Recovery Çalışma Alanının Kullanılması

Rescue and Recovery çalışma alanı, sabit diskinizin, Windows işletim sisteminden bağımsız olarak çalışan gizli alanında bulunur. Böylece, Windows işletim sistemi başlatılmadığı durumlarda bile kurtarma işlemlerini gerçekleştirebilirsiniz. Aşağıdaki kurtarma işlemlerini Rescue and Recovery çalışma alanında gerçekleştirebilirsiniz:

- **Sabit diskinizde bulunan ya da yedeğini aldığınız dosyaların kurtarılması:** Rescue and Recovery çalışma alanında, sabit diskinizdeki dosyaları bulabilir ve bunları, bir ağ sürücüsüne ya da USB sabit disk sürücüsü ya da bir disket gibi kaydedilebilir bir

ortama aktarabilirsiniz. Bu çözüm, dosyalarınızı yedeklemediğiniz ya da son yedekleme işleminden sonra dosyalarda bir değişiklik yapıldığında da kullanılabilir. Ayrıca, yerel sabit diskinizde, bir USB aygıtında ya da bir ağ sürücüsünde bulunan Rescue and Recovery yedeğinden, tek tek dosyaları kurtarabilirsiniz.

- **Sabit diskinizin Rescue and Recovery yedeğinden geri yüklenmesi:** Rescue and Recovery programını kullanarak bir yedekleme işlemi gerçekleştirdikten sonra Windows işletim sistemini başlatmasanız bile, Rescue and Recovery çalışma alanında kurtarma işlemlerini gerçekleştirebilirsiniz.
- **Sabit diskinizin fabrika çıkış ayarlarına geri döndürülmesi:** Rescue and Recovery çalışma alanı, sabit diskinizin tüm içeriğini fabrikadan size gönderildiği durumuna geri döndürmenizi sağlar. Sabit diskinizde birden çok bölüm varsa, yalnızca C: bölümünün içeriğini fabrika çıkış ayarlarına geri döndürüp geri kalan bölümleri olduğu gibi bırakabilirsiniz. Rescue and Recovery çalışma alanı Windows işletim sisteminden bağımsız olarak çalıştığı için, Windows'u başlatmadığınız durumda bile fabrika çıkış ayarlarını geri yükleyebilirsiniz.

Uyarı: Sabit disk Rescue and Recovery yedeğinden geri yüklediyseniz ya da sabit disk fabrika çıkış ayarlarına geri döndürdüyseniz, birincil sabit disk bölümündeki (genellikle C sürücüsü) dosyalar kurtarma işlemi sırasında silinir. Önemli dosyaları kopyalamanız da sizin için yararlı olabilir. Windows'u başlatamazsanız, sabit diskinizdeki dosyaları başka bir ortama kopyalamak için, Rescue and Recovery çalışma alanındaki dosya kurtarma özelliğini kullanabilirsiniz.

Rescue and Recovery çalışma alanını başlatmak için aşağıdakileri yapın:

1. Bilgisayarınızı en az 5 saniye süreyle kapatın.
2. Bilgisayarınızı açarken arka arkaya Enter ya da F11 tuşuna basın.
3. Bip sesi duyduğunuzda ya da bir logo ekranı görüntülediğinde, Enter ya da F11 tuşunu bırakın.
4. Rescue and Recovery parolası belirlediyseniz, istendiğinde parolanızı girin. Kısa bir bekleme süresinden sonra, Rescue and Recovery çalışma alanı açılır.

Not: Rescue and Recovery çalışma alanı açılmazsa, bkz. "Kurtarmaya İlişkin Sorunların Giderilmesi" sayfa 15.

5. Aşağıdakilerden birini gerçekleştirin:
 - Sabit diskinizden ya da yedeğinizden dosyaları kurtarmak için, **Rescue files** (Dosyaları kurtar) seçeneğini tıklatıp ekrana gelen yönergeleri izleyin:
 - Sabit diskinizin Rescue and Recovery yedeğini ya da sabit disk sürücünüzün fabrika çıkış ayarlarını geri yüklemek için **Restore your system** (Sistemi geri yükle) seçeneğini tıklatın ve ekranda görüntülenen yönergeleri izleyin.

Not: Sabit diskinizi fabrika çıkış ayarlarına geri döndürdükten sonra, bazı yazılım ya da sürücülerini yeniden kurmanız gerekebilir. Ek bilgi için bkz. "Kurtarma Sonrası Notlar" sayfa 15.

- Rescue and Recovery çalışma alanıyla ilgili diğer özellikler hakkında bilgi almak için **Help** (Yardım) düğmesini tıklatın.

Kurtarma Sonrası Notlar

Notlar:

1. Sabit diskinizi fabrika çıkış ayarlarına geri döndürdükten sonra, bazı aygıtlara ilişkin aygıt sürücülerini yeniden kurmanız gerekebilir. Bkz. “Aygıt Sürücülerinin Kurtarılması ya da Kurulması” sayfa 17.
2. Bazı bilgisayarlar Microsoft Office ya da Microsoft Works önceden yüklenmiş olarak teslim edilir. Microsoft Office ya da Microsoft Works uygulamalarını kurtarmanız ya da yeniden kurmanız gerekirse, *Microsoft Office CD’si* ya da *Microsoft Works CD’si* edinmeniz gerekir. Bu CD’ler, yalnızca Microsoft Office ya da Microsoft Works uygulamaları önceden yüklenmiş olarak teslim edilen bilgisayarlarla birlikte gönderilir.

Kurtarmaya İlişkin Sorunların Giderilmesi

Rescue and Recovery çalışma alanı, işletim sisteminden bağımsız olarak çalışır. Çalışma alanına erişmek için başlatma sırasında arka arkaya Enter ya da F11 tuşuna basın. Bu yöntemi kullanarak Rescue and Recovery çalışma alanını başlatamazsanız kullanabileceğiniz üç seçenek vardır:

- Rescue and Recovery çalışma alanını başlatmak için kurtarma ortamınızı (CD, DVD ya da USB sabit diski) kullanabilirsiniz. Ayrıntılar için bkz. “Kurtarma Ortamının Oluşturulması ve Kullanılması” sayfa 16.
- Rescue and Recovery çalışma alanına erişimi denetleyen dosyayı yeniden kurmak için bir Kurtarma Onarım Disketi kullanabilirsiniz. Ayrıntılar için bkz. “Kurtarma Onarım (Recovery Repair) Disketinin Oluşturulması ve Kullanılması” sayfa 16.
- Sabit diski fabrika çıkış ayarlarına geri döndürmek istiyorsanız, bir dizi Ürün Kurtarma diski kullanabilirsiniz. Bkz. “Ürün Kurtarma Disklerinin Oluşturulması ve Kullanılması” sayfa 11.

Bilgisayarınızı satın aldıktan sonra en kısa zamanda bir Kurtarma Onarım Disketi, kurtarma ortamı ve bir dizi Ürün Kurtarma diski oluşturup önlem olarak bunları güvenli bir yerde saklamanız çok akılcı bir yöntem olacaktır.

Rescue and Recovery çalışma alanına kurtarma ortamından ya da bir dizi Ürün Kurtarma CD’si setinden erişemiyorsanız, kurtarma aygıtını CD sürücüsü, DVD sürücüsü ya da USB sabit disk sürücüsü BIOS başlatma sırasında başlatma aygıtı olarak tanımlamamış olabilirsiniz. Ek bilgi için bkz. “Başlatma Sırasında Bir Kurtarma Aygıtının Ayarlanması” sayfa 18.

Kurtarma ortamı, Rescue and Recovery programını CD, DVD ya da dışarıdan bağlanan USB sabit disk sürücüsünden başlatmanızı sağlar. Rescue and Recovery programına Enter ya da F11 tuşunu kullanarak erişemiyorsanız, kurtarma ortamı büyük önem kazanır.

Kurtarma Ortamının Oluřturulması ve Kullanılması

Kurtarma ortamı, Rescue and Recovery programını CD ya da DVD'den bařlatmanızı saęlar. Rescue and Recovery programına Enter ya da F11 tuřunu kullanarak eriřemiyorsanız, kurtarma ortamı büyük önem kazanır.

Kurtarm ortamı oluřturmak için ařaęıdakileri yapın:

1. Windows masaüstünden sırasıyla **Start** (Bařlat), **All Programs** (Tüm Programlar), **Lenovo Care, Create Recovery Media** (Kurtarma Ortamı Oluřtur) seçeneklerini tıkladın.
2. Oluřturmak istedięiniz kurtarma ortamı tipine iliřkin radyo düęmesini seçin.
3. OK (Tamam) düęmesini tıkladın.
4. Ekranı gelen yönergeleri izleyin.

Kurtarma ortamını kullanmak için ařaęıdaki iřlemlerden birini yapın:

- Kurtarma diskini (CD ya da DVD) CD ya da DVD sürücünüze yerleřtirin ve bilgisayarınızı yeniden bařlatın.
- Kurtarma USB sabit disk sürücünü, bilgisayarınızdaki USB baęlaçlarından birine takın ve bilgisayarınızı yeniden bařlatın.

Kurtarma ortamı bařlatıldıęında Rescue and Recovery çalışma alanı açılır. Her özellięe iliřkin yardım için Rescue and Recovery çalışma alanına bařvurun. Kurtarma ortamının bařlatılamazsa, kurtarma aygıtınızı (CD sürücüsü ya da DVD sürücüsü) düzgün BIOS bařlatma sırasında bařlatmamıř olabilirsiniz. Ek bilgi için bkz. "Bařlatma Sırasında Bir Kurtarma Aygıtının Ayarlanması" sayfa 18.

Kurtarma Onarım (Recovery Repair) Disketinin Oluřturulması ve Kullanılması

Rescue and Recovery çalışma alanını bařlatamıyorsanız, çalışma alanına eriřimi denetleyen dosyayı yeniden kurmak için bir Kurtarma Onarım disketi kullanabilirsiniz. En kısa zamanda bir Kurtarma Onarım disketi oluřturup güvenli bir yerde saklamanız çok akılcı bir yöntem olacaktır.

Kurtarma Onarım disketi oluřturmak için ařaęıdakileri yapın:

1. İnternet'e baęlı deęilseniz baęlanın.
2. Bir İnternet tarayıcısı açın ve ařaęıdaki Web adresine gidin:
<http://www.lenovo.com/think/support/site.wss/document.do?Indocid=MIGR-54483&sitestyle=lenovo>
3. Disket sürücüsüne (A) boş bir disket yerleřtirin.
4. Recovery Repair rnrrepair.exe dosyasını çift tıkladın ve ekrana gelen yönergeleri izleyin. Kurtarma Onarım Disketi oluřturulur.
5. Disketi çıkarın ve Kurtarma Onarım Disketi olarak adlandırın.

Kurtarma Onarım disketini kullanmak için aşağıdakileri yapın:

1. İşletim sistemini ve bilgisayarı kapatın.
2. Kurtarma Onarım Disketi'ni disket sürücüsüne (A) yerleştirin.
3. Bilgisayarı açın ve ekrana gelen yönergeleri izleyin.

Bu onarım işlemi hatasız olarak tamamlanırsa, bilgisayarınızı yeniden başlatırken Enter ya da F11 tuşuna arka arkaya basarak Rescue and Recovery çalışma alanına erişebilirsiniz.

Onarım işlemi sırasında bir hata iletisi görüntülenir ve onarım işlemi tamamlanmazsa, Rescue and Recovery çalışma alanını içeren bölümle ilgili bir sorun olabilir. Rescue and Recovery çalışma alanına erişmek için kurtarma ortamınızı kullanın. Kurtarma ortamının oluşturulması ve kullanılmasıyla ilgili bilgi için Kurtarma Ortamının Oluşturulması ve Kullanılması (sayfa 16) başlıklı konuya bakın.

Aygıt Sürücülerinin Kurtarılması ya da Kurulması

Aygıt sürücülerini kurtarmadan ya da kurmadan önce, bilgisayarınıza işletim sisteminin kurulması gerekir. Aygıtla ilişkin belgelerin ve yazılım ortamının elinizde olduğundan emin olun.

Fabrikada kurulmuş olan aygıtlara ilişkin aygıt sürücülerini, bilgisayarın sabit diskinde (genellikle C sürücüsü) ibmtools/drivers klasöründe bulunur. Diğer aygıt sürücülerine ilişkin yönergeler ise, tek tek aygıtlarla birlikte gönderilen yazılım ortamlarında bulunur.

Fabrikada kurulmuş olan aygıtlara ilişkin en son aygıt sürücülerine Web üzerinde <http://www.lenovo.com/support> adresinden de ulaşabilirsiniz.

Fabrikada kurulmuş olan bir aygıtın aygıt sürücüsünü kurtarmak için aşağıdaki yönergeleri izleyin:

1. Bilgisayarınızı ve işletim sisteminizi başlatın.
2. Sabit diskinizdeki dizin yapısını görüntülemek için Windows Explorer'ı ya da My Computer'ı kullanın.
3. C:\IBMTOOLS klasörünü açın.
4. drivers klasörünü açın. drivers klasörünün içinde bilgisayarınızda kurulu olan çeşitli aygıtların adlarının verildiği çeşitli alt klasörler bulunur (örneğin, audio, video vb.).
5. Uygun alt klasörü açın.
6. Aygıt sürücüsünü kurtarmak için aşağıdaki yöntemlerden birini kullanın:
 - Aygıt alt klasöründe, aygıt sürücüsünün yeniden yüklenmesine ilişkin bilgileri içeren readme.txt dosyasını ya da .txt uzantılı başka bir dosyayı arayın. Bu dosyaya, örneğin winxp.txt gibi, bir işletim sisteminin adı verilmiş olabilir. Metin dosyasında, aygıt sürücüsünün nasıl yeniden kurulacağına ilişkin bilgiler bulunur.

- Aygıt alt klasöründe .inf uzantılı bir dosya varsa, aygıt sürücüsünü yeniden kurmak için (Windows Denetim Masası'nda bulunan) Add New Hardware (Yeni Donanım Ekle) öğesini tıklatabilirsiniz. Ancak, aygıt sürücülerinin tümü bu program kullanılarak yeniden kurulamaz. Add New Hardware programında, sizden kurmak istediğiniz aygıt sürücüsü istendiğinde **Have Disk** (Disketi Var) ve **Browse** (Gözet) simgelerini tıklatın. Daha sonra, aygıt alt klasöründen uygun aygıt sürücüsü (.inf) dosyasını seçin.
- Aygıt alt klasöründe, setup.exe dosyasını bulun. **SETUP.EXE** dosyasını çift tıklatın ve ekrandaki yönergeleri izleyin.

Başlatma Sırasında Bir Kurtarma Aygıtının Ayarlanması

Rescue and Recovery programını CD, DVD, USB HDD ya da herhangi bir dış aygıttan başlatmadan önce Setup Utility içindeki başlatma sırasını değiştirmeniz gerekir.

1. Bilgisayarınızı açarken, Setup Utility programına girmek için arka arkaya F1 tuşuna basın.
2. **Advanced BIOS feature** (Gelişmiş BIOS Özellikleri) seçeneğini belirleyin ve Enter tuşuna basın.
3. Başlatma sırasında, başlatma aygıtınızı seçin ve ekrandaki yönergeleri izleyin.
4. Setup Utility program menüsüne dönmek için Esc tuşuna basın.
5. Değişiklikleri kaydetmek için **F10** tuşuna basın.

Not: Dış aygıt kullanıyorsanız, dış aygıtı bağlanmadan önce bilgisayarınızı kapatmalısınız.

Bölüm 4. Yardım, Hizmet ve Bilgi Alınması

Lenovo tarafından üretilen ürünlere ilişkin yardım ya da teknik desteğe gereksiniminiz olursa ya da yalnızca ek bilgi almak isterseniz, Lenovo'nun kullanımınıza sunduğu çeşitli kaynaklardan yararlanabilirsiniz. Bu bölümde, Lenovo ve Lenovo ürünlerine ilişkin daha fazla bilgi edinmek için neler yapabileceğiniz ya da bir sorunla karşılaştığınızda gerekirse hizmet için nereye arayacağınıza ilişkin bilgiler sağlanmıştır.

Bilgi Alınması

Bilgisayarınıza ve kurulu gelen yazılımınıza ilişkin bilgileri bilgisayarınızla birlikte sağlanan yayınlarda bulabilirsiniz. Bu yayımlar, basılı kitapları, çevrimiçi kitapları, README (Benioku) dosyalarını ve yardım dosyalarını kapsar. Ayrıca, Lenovo ürünlerine ilişkin bilgiler İnternet üzerinden de sağlanmıştır.

İnternet'teki Lenovo Web sitesi, kişisel bilgisayar ürünlerine ve desteğine ilişkin güncel bilgiler içerir. Personal Computing ana sayfasının adresi şöyledir:
<http://www.lenovo.com/think/>.

Desteklenen aksamlarla birlikte ürünlerinize ilişkin destek bilgilerini
<http://www.lenovo.com/support> adresinde bulabilirsiniz.

Yardım ve Hizmet Alınması

Bilgisayarınızla ilgili bir sorun olduğunda, size yardımcı olacak çeşitli kaynakları bulacaksınız.

Belgelerin ve Tanılama Programlarının Kullanılması

Birçok bilgisayar sorunu dışarıdan yardım alınmadan çözülebilir. Bilgisayarınızla ilgili bir sorun yaşarsanız, ilk olarak bilgisayarınıza ilişkin belgelerdeki sorun giderme bilgilerine başvurmanız gerekir. Bir yazılım sorunu olmasından şüphelenirseniz, işletim sistemiyle ya da uygulama programıyla birlikte gelen, README dosyaları ve çevrimiçi yardım gibi belgelere başvurun.

Bilgisayarların çoğu, donanım sorunlarını tanımlamanıza yardımcı olacak bir dizi tanılama programıyla birlikte gönderilir. Tanılama programlarını kullanmaya ilişkin yönergeler için bilgisayarınızla birlikte gelen belgelerde bulunan sorun giderme bilgilerine bakın.

Sorun giderme bilgileri ya da tanılama programları, sizin ek ya da güncellenen aygıt sürücülerine ya da diğer yazılımlara gereksiniminiz olduğunu belirtebilir. İnternet'te son teknik bilgileri edinebileceğiniz ve aygıt sürücülerini ve güncellemeleri yükleyebileceğiniz Lenovo sayfaları vardır. Bu sayfalara erişmek için <http://www.lenovo.com/support> adresine gidin ve yönergeleri izleyin.

PC Çözüm Hattı

Sorunu kendiniz çözmeye çalıştığınız halde yine de dışarıdan yardıma gereksinim duyarsanız, garanti süresi boyunca, Müşteri Destek Merkezi'nden telefonla yardım ve bilgi alabilirsiniz. Aşağıdaki hizmetlerden garanti süresi boyunca yararlanılabilir:

- **Sorunun saptanması** - Donanım sorununuzun olup olmadığını saptama ve sorunu düzeltmek için yapılacak işleme karar verme konularında size yardımcı olacak eğitilmiş bir personel vardır.
- **Donanım onarımı** - Sorunun, garanti kapsamındaki bir donanımdan kaynaklandığı belirlenirse, geçerli hizmet düzeyini sağlamak üzere eğitilmiş bir hizmet personeli bulunmaktadır.
- **Mühendislik Düzeyindeki Değişiklik yönetimi** - Az rastlanmakla birlikte bir ürün satıldıktan sonra da yapılması gereken bazı değişiklikler ortaya çıkabilir. Lenovo ya da Lenovo tarafından yetkilendirilmiş bir yetkili satıcınız, donanımınıza uygulanabilecek EC'leri (Engineering Changes; Mühendislik Düzeyindeki Değişiklikler) seçecektir.

Aşağıdaki öğeler kapsam dışıdır:

- Lenovo için ya da Lenovo tarafından üretilmemiş olan ya da garanti verilmeyen Lenovo parçalarının değiştirilmesi ya da kullanılması.
- Yazılım sorunu kaynaklarının tanımlanması.
- BIOS'un kuruluşun ya da büyütmenin bir parçası olarak yapılandırılması.
- Aygıt sürücülerindeki değişiklikler ya da büyütme
- NOS'un (network operating systems; ağ işletim sistemleri) kuruluşu ve bakımı.
- Uygulama programlarının kuruluşu ve bakımı

Garanti koşullarına ilişkin bilgiler için Uluslararası Garanti Bildirimi'ne bakın. Garanti hizmetinden yararlanmak için satın alma belgenizi sakladığınızdan emin olun.

Olanaklıysa, aramadan önce bilgisayarınızın başında olun. Telefonla bilgi almak istediğinizde lütfen aşağıdaki bilgileri hazır bulundurun:

- Makine tipi ve modeli
- Donanım ürünlerinizin seri numaraları
- Sorunun tanımı
- Hata iletilerinin tam metni
- Donanım ve yazılım yapılandırma bilgileri

Telefon Numaraları

Hizmet ve Destek telefon numaralarının listesi için bkz. Dünya genelinde telefon listesi (sayfa 55). Telefon numaraları önceden bildirilmeden değiştirilebilir. En son telefon numaralarını edinmek için <http://www.lenovo.com/support> adresine gidin ve **Support phone list** (Destek telefon listesi) seçeneğini tıklayın. Ülkenize ya da bölgenize ilişkin bir telefon numarası bulamazsanız, Lenovo yetkili satıcınızı ya da Lenovo pazarlama temsilcisini arayın.

Diğer tüm ülkelerde ya da bölgelerde, yetkili satıcınıza ya da pazarlama temsilcisine başvurun.

Diğer Hizmetler

Bilgisayarınızla seyahat ediyorsanız ya da bilgisayarınızı Lenovo J serisi makine tipinin satıldığı bir ülkede kullanacaksanız, bilgisayarınız, garanti süresi içinde garanti hizmetinden otomatik olarak yararlanabilmenizi sağlayan Uluslararası Garanti Hizmeti için hak kazanabilir. Hizmet, garanti hizmeti gerçekleştirme yetkisi olan Garanti Hizmet Çözüm Ortakları tarafından verilecektir.

Hizmet yöntemleri ve yordamları ülkelere göre değişir ve bazı hizmetler tüm ülkelerde sağlanamayabilir. International Warranty Service, hizmet sağlanan ülkedeki hizmet yöntemi (depo, müşteri tarafından teslim ya da müşteri yerinde değiştirme) aracılığıyla verilir. Bazı ülkelerdeki hizmet merkezleri, belirli bir makine tipinin tüm modelleri için hizmet sağlamayabilir. Bazı ülkelerde hizmet sırasında ücret alınabilir ve sınırlamalar uygulanabilir.

Bilgisayarınızın Uluslararası Garanti Hizmeti için hak kazanıp kazanmadığını belirlemek ve bu hizmetin verildiği ülkelerin bir listesini görüntülemek için <http://www.lenovo.com/support> adresine gidin ve **Warranty** (Garanti) seçeneğini tıklayıp ekranda görüntülenen yönergeleri izleyin.

Önceden kurulmuş olan Microsoft Windows ürününüze ilişkin Service Packs (Hizmet Paketleri) kuruluşu hakkında teknik bilgi almak ya da bununla ilgili sorular için <http://support.microsoft.com/directory/> adresindeki Microsoft Product Support Services'e ya da Müşteri Destek Merkezi'ne başvurabilirsiniz. Bunun için ücret alınabilir.

Ek Hizmetlerin Satın Alınması

Garanti süresi boyunca ya da bu süre bittikten sonra, donanım, işletim sistemleri, uygulama programları, ağ kurulumu ve yapılandırması, büyütülen ya da genişletilen donanım onarım hizmetleri ve özel kuruluş işlemleri gibi ek hizmetleri satın alabilirsiniz. Hizmetlerin sağlanabilirliği ve hizmetin adı ülkeye ya da bölgeye göre değişebilir.

Bu hizmetlere ilişkin ek bilgi için çevrimiçi bilgilere başvurun.

Bölüm 5. Sorun Giderme ve Tanılama

Bu bölümde, bazı temel sorun giderme ve tanılama araçları anlatılmaktadır. Bilgisayarınızdaki sorun burada açıklanmıyorsa daha ayrıntılı sorun giderme bilgileri için Lenovo Care programını kullanın ya da Ek Yardım (sayfa xv) başlıklı konuya bakın.

Temel Sorun Giderme

Sorun	Yapılması Gereken İşlem
Açma/kapama düğmesine bastığınızda bilgisayar başlatılmıyor.	<p>Aşağıdakileri doğrulayın:</p> <ul style="list-style-type: none">Güç kablosu, bilgisayarın arka tarafına ve çalışan bir elektrik prizine takılmış olmalıdır.Bilgisayarınızın arkasında ikincil bir güç anahtarı varsa bunun açık olduğundan emin olun. Gücün açık olduğundan emin olmak için bilgisayarın ön kısmındaki güç göstergesini denetleyin. <p>Sorun devam ediyorsa bilgisayarınızı bakıma gönderin.</p>
Görüntü birimi ekran boş.	<p>Aşağıdakileri doğrulayın:</p> <ul style="list-style-type: none">Görüntü birimi kablosu, görüntü biriminin ve bilgisayarın arka kısmına sıkıca takılmış olmalıdır.Görüntü birimi güç kablosu, görüntü birimine ve çalışan bir prize takılmış olmalıdır.Görüntü birimi açık olmalıdır ve parlaklık ve karşıtlık ayarları doğru biçimde ayarlanmış olmalıdır.Görüntü birimi sinyal kablosu, görüntü birimine ve bilgisayardaki görüntü birimine bağlacına sıkıca bağlanmış olmalıdır. <p>Not: Bilgisayarınızda iki görüntü birimi bağlacı varsa, görüntü biriminizin, sistem kartının arka tarafındaki bağlaca değil de, AGP aksamının bağlacına takılmış olduğunu doğrulayın. 4 numaralı adıma (sayfa 3) bakın.</p> <p>Sorun devam ediyorsa bilgisayarınızı bakıma gönderin.</p>
Klavye çalışmıyor. Bilgisayar klavye hareketlerine yanıt vermiyor.	<p>Aşağıdakileri doğrulayın:</p> <ul style="list-style-type: none">Bilgisayar ve görüntü birimi açık olmalıdır ve parlaklık ve karşıtlık ayarları doğru biçimde ayarlanmış olmalıdır.Klavye, bilgisayardaki klavye bağlacına sıkıca takılmış olmalıdır.Tuşların sıkışmamış olduğundan emin olun. <p>Sorun devam ediyorsa bilgisayarınızı bakıma gönderin.</p>

Sorun	Yapılması Gereken İşlem
Enhanced Performance USB Keyboard çalışmıyor	<p>Aşağıdakileri doğrulayın:</p> <ul style="list-style-type: none"> Bilgisayar açık olmalıdır. Klavye, bilgisayarın önündeki ya da arkasındaki USB bağlacına sıkıca takılmış olmalıdır. Tuşların sıkışmamış olduğundan emin olun. <p>Sorun devam ediyorsa bilgisayarınızı bakıma gönderin.</p>
Fare çalışmıyor. Bilgisayar fare hareketlerine yanıt vermiyor. Not: Bu yalnızca mekanik fare için geçerlidir.	<p>Fareyi temizleyin. Aşağıdakileri doğrulayın:</p> <ul style="list-style-type: none"> Bilgisayar ve görüntü birimi açık olmalıdır ve parlaklık ve karşıtlık ayarları doğru biçimde ayarlanmış olmalıdır. Fare, bilgisayardaki fare bağlacına sıkı bir şekilde takılmış olmalıdır. <p>Sorun devam ediyorsa bilgisayarınızı bakıma gönderin.</p>
İşletim sistemi başlatılmıyor.	<p>Aşağıdakileri doğrulayın:</p> <ul style="list-style-type: none"> Disket sürücüsünde disket takılı olmamalıdır. Başlatma sırası, işletim sisteminin bulunduğu aygıtı içermelidir. Genellikle, işletim sistemi sabit disk içinde bulunmaz. Setup Utility programını başlatın. Bkz. "Setup Utility Programının Başlatılması" sayfa 8. Setup Utility programındaki başlatma sırasını doğrulayın. <p>Sorun devam ediyorsa bilgisayarınızı bakıma gönderin.</p>
İşletim sistemi başlatılmadan önce bilgisayardan birkaç kez sesli uyarı duyuluyor.	<p>Tuşların sıkışmamış olduğundan emin olun.</p> <p>Sorun devam ediyorsa bilgisayarınızı bakıma gönderin.</p>

PC Doctor for DOS Diagnostics

PC Doctor for DOS Diagnostics programı, işletim sisteminden bağımsız olarak çalışır. Bu programı, bilgisayarınızdaki donanım bileşenlerini sınamak için kullanabilirsiniz. Bu programı diğer yöntemler kullanılmadığında ya da olası bir donanım sorununu yalıtma işlemi başarılı olmadığında kullanabilirsiniz.

Tanılama programını, sabit diskinizdeki Rescue and Recovery çalışma alanından çalıştırabilirsiniz. Diğer bir yöntem olarak, Rescue and Recovery çalışma alanından ön yüklenebilir tanılama disketleri oluşturabilirsiniz.

Ayrıca, tanılama programının son sürümünü Web üzerinde <http://www.lenovo.com/support/> adresinden de yükleyebilirsiniz. Bilgisayarınıza özgü yüklenebilir dosyaları bulmak için **Use Quick Path** (Quick Path'i kullan) alanına makine tipini yazın ve **Go** (Git) ögesini tıklayın.

Tanılama Programının Rescue and Recovery Çalışma Alanından Çalıştırılması

Tanılama programını Product Recovery programından çalıştırmak için aşağıdaki adımları izleyin:

1. İşletim sisteminizi ve bilgisayarınızı kapatın.
2. Bilgisayarınızı açarken arka arkaya Enter ya da F11 tuşuna basın.
3. Bip sesi duyduğunuzda ya da bir logo ekranı görüntülendiğinde, Enter ya da F11 tuşunu bırakın. Rescue and Recovery çalışma alanı açılır.
4. Rescue and Recovery çalışma alanından **Diagnose Hardware** (Donanımı Tanıla) seçeneğini belirleyin.
5. Ekrandaki komutları izleyin.
6. Bilgisayarı belirtildiği şekilde yeniden başlatın.

Tanılama Disketinin Oluşturulması

Bir tanılama disketi oluşturmak için aşağıdaki adımları kullanın:

1. İşletim sisteminizi ve bilgisayarınızı kapatın.
2. Bilgisayarınızı açarken arka arkaya Enter ya da F11 tuşuna basın.
3. Bip sesi duyduğunuzda ya da bir logo ekranı görüntülendiğinde, Enter ya da F11 tuşunu bırakın. Rescue and Recovery çalışma alanı açılır.
4. Rescue and Recovery çalışma alanından **Create diagnostic disks** (Tanılama diskleri yarat) seçeneğini belirleyin.
5. Ekranı gelen yönergeleri izleyin.
6. İstendiğinde, disket sürücüsüne boş bir disket takın ve ekrandaki yönergeleri izleyin.

Notlar:

1. Ayrıca, tanılama programının son sürümünü Web üzerinde <http://www.lenovo.com/support/> adresinden de yükleyebilirsiniz. Bilgisayarınıza özgü yüklenebilir dosyaları bulmak için Use **Quick Path** (Quick Path'i kullan) alanına, makine tipinizi yazın.
2. Disket sürücüsü olmayan sistemleri desteklemek üzere, tanılama programının otomatik başlayan, önyüklenebilir bir CD görüntüsünü (.iso görüntüsü olarak bilinir) <http://www.lenovo.com/support> adresinden yükleyebilirsiniz.

Tanılama Disketinin Çalıştırılması

Tanılama disketini ya da CD görüntüsünü çalıştırmak için aşağıdaki adımları kullanın:

1. Tanılama disketini disket sürücüsünü ya da CD'yi sürücüye yerleştirin.
2. Bilgisayarınızı yeniden başlatın.
3. Tanılama programı açıldığında, ekranda görüntülenen yönergeleri izleyin. Yardım için F1 tuşuna basın.
4. Program sona erdiğinde, disketi ya da CD'yi sürücüden çıkarın.
5. Bilgisayarınızı kapatıp yeniden başlatın.

Ek A. IBM Lotus Yazılımları Olanığı

Hak sahibi bir masaüstü ya da dizüstü bilgisayar müşterisi olarak, Lotus Notes "bağımsız" istemcisi için tek ve sınırlı bir lisans ve Lotus SmartSuite yazılımı için tek bir lisans hakkı elde edersiniz. Bu lisanslar, aşağıdaki seçeneklerden birini kullanarak bu yazılımı yeni kişisel bilgisayarınıza kurmanız ve kullanmanız için size hak sağlar.

- **Bu yazılım ortamı olanağına dahil değildir. Uygun Lotus Notes Client ya da Lotus SmartSuite yazılım ortamınız yoksa**, bir CD siparişi verebilir ve yazılımı bilgisayarınıza kurabilirsiniz. Ek bilgi için, bkz. "Bir CD siparişi vermek için" sayfa 28.
- **Yazılımın lisanslı bir kopyasını önceden edindiyseniz**, sahip olduğunuz yazılımın bir kopyasını çıkarıp kullanmaya hak kazanırsınız.

IBM Lotus Notes Hakkında

Sınırlı kullanım hakkını elde ettiğiniz bağımsız Notes istemcinizi kullanarak, e-posta, takvim ve yapılacaklar listesi gibi en değerli mesajlaşma, birlikte çalışma ve kişisel bilgi yönetimi (PIM) kaynaklarınızı bütünleştirebilirsiniz; böylece, ağıba bağlı olduğunuzda ya da bağlantınız kesik olduğunda tüm bunlara erişebilirsiniz. Bağımsız lisans, size IBM Lotus Domino sunucularına erişim hakkı vermez; ancak bu bağımsız lisansı, indirimli bir fiyatla tam Notes lisansına büyütebilirsiniz. Ek bilgi için <http://www.lotus.com/notes> web sayfasını ziyaret edin.

IBM Lotus SmartSuite Hakkında

Lotus SmartSuite ürün ailesi, işinize hızlı bir başlangıç yapabilmeyi sağlayacak ve tek görevlerde size kılavuzluk edecek, zamandan tasarruf özelliklerine sahip güçlü uygulamalar sağlar.

- Lotus Word Pro – Sözcük İşlemci
- Lotus 1-2-3 – Elektronik Tablo
- Lotus Freelance Graphics – Sunu Grafikleri
- Lotus Approach – Veritabanı
- Lotus Organizer – Zaman, İlgili Kişi ve Bilgi Yöneticisi
- Lotus FastSite – Web Yayıncısı
- Lotus SmartCenter – İnternet Bilgi Yöneticisi

Müşteri Desteğı

Yazılımın ilk kuruluşu hakkında yardım almaya ilişkin destek bilgilerini ve telefon numaralarını <http://www.lenovo.com/think/support> adresindeki Web sitesinde bulabilirsiniz. İlk kurulum desteğinin yanı sıra teknik destek satın almak isterseniz <http://www.lotus.com/passport> Web adresini ziyaret edebilirsiniz.

Uluslararası Lisans Sözleşmesi

Bu olanak kapsamında size lisansı verilen yazılım, yazılım büyütmelerini ya da teknik desteği içermez ve yazılımla birlikte gönderilen IBM Uluslararası Program Lisans Sözleşmesi'nin (UPLS) kayıt ve koşullarına tabidir. Bu olanakta açıklanan Lotus SmartSuite ve Lotus Notes programlarını kullanırsanız, bu Olanak ve UPLS'nin koşullarını kabul etmiş olursunuz. IBM UPLS hakkında ek bilgi almak için <http://www.ibm.com/software/sla/sladb.nsf> Web adresini ziyaret edebilirsiniz. Bu programlar yeniden satılamaz.

Yetki Belgesi

Uygun kişisel bilgisayarınızın satın alma belgesi, bu Olanak belgesiyle birlikte, Yetki Belgesi olarak saklanmalıdır.

Büyütme, Ek Lisans ve Teknik Destek Satın Alınması

Yazılım büyütmeleri ve teknik destek, ücret karşılığında IBM Passport Advantage Programı aracılığıyla kullanılabilir. Notes, SmartSuite ya da diğer Lotus ürünlerine ilişkin ek lisans satın alma hakkında bilgi için <http://www.ibm.com> ya da <http://www.lotus.com/passport> web adreslerinden birini ziyaret edebilirsiniz.

Bir CD siparişi vermek için

Önemli

Bu Olanak uyarınca, her lisans için bir adet CD ortamı siparişi verebilirsiniz. Satın aldığınız yeni ThinkCentre ya da ThinkPad kişisel bilgisayarınızın 7 basamaklı seri numarasını vermeniz gerekir. CD, ücretsiz sağlanır, ancak uygulanabilir sevkiyat yöntemi, harçlar ve vergiler yerel hukuk düzenlerine göre uygulanabilir. CD, sipariş verildikten 10 - 20 işgünü sonra size teslim edilecektir.

- **ABD'de ya da Kanada'da:**

- 1-800-690-3899 numaralı telefonu arayın.

- **Güney Amerika ülkelerinde:**

- <http://smartsuite.modusmedia.com> Web adresinden sipariş verebilirsiniz.

- Posta adresi:

IBM - Lotus Notes ve SmartSuite Program

Modus Media International

501 Innovation Avenue

Morrisville, NC, USA 27560

- Faks: 919-405-4495

Bir siparişi izlemek için aşağıdaki adreslere başvurun:

Smartsuite_ibm@modusmedia.com

- **Avrupa ülkelerinde:**

— <http://ibm.modusmedia.co.uk> Web adresinden sipariř verebilirsiniz.

— Posta adresi:

IBM - Lotus Notes ve SmartSuite Program

P.O. Box 3118

Cumbernauld, Scotland, G68 9JX

Bir sipariři izlemek için ařağıdaki adreslere başvurun:

ibm_smartsuite@modusmedia.com

- **Asya Pasifik ülkelerinde:**

- <http://smartsuite.modusmedia.com> Web adresinden sipariş verebilirsiniz.
- Posta adresi:
IBM - Lotus Notes ve SmartSuite Program
Modus Media International
eFulfillment Solution Center
750 Chai Chee Road
#03-10/14, Technopark at Chai Chee,
Singapore 469000
- Faks: +65 6448 5830

Bir siparişi izlemek için aşağıdaki adreslere başvurun:
Smartsuiteapac@modusmedia.com

Ek B. Müşteri Tarafından Değiştirilebilir Birimler (CRU'lar)

CRU'ların makine tipine göre değiştirilmesine ilişkin yönergeleri aşağıdaki şemada listelenen başvuru malzemelerinden birinde bulabilirsiniz.

Not: Yalnızca Lenovo tarafından sağlanan parçaları kullanın

8252, 8253, 8254, 8255, 8256, 8257, 8258, 8259, 8451, 8452, 8453, 8454, 8455, 8456, 8457, 8458, 8459, 8460, 8461, 8462			
	Kişisel Bilgisayar Tanıtma ve Kullanma Kılavuzu	Kullanıcı Kılavuzu	Donanım Değiştirme Kılavuzu
Seviye 1 CRU'lar			
Klavye	X		X
Fare	X		X
Seviye 2 CRU'lar			
Bellek		X	X
Bağdaştırıcı Kartları		X	X

Bu yönergelere erişemezseniz ya da bir CRU'yu değiştirmekte zorluk çekerseniz, aşağıdaki ek kaynaklardan birini kullanabilirsiniz:

- Bilgisayarınızdaki Online Books (Çevrimiçi Kitaplar) klasöründe bulunan Hardware Replacement Guide (Donanım Değiştirme Kılavuzu). Hardware Replacement Guide yayını bulmak için **All Programs -> Online Books** (Tüm Programlar -> Çevrimiçi Kitaplar) seçeneklerini tıklatın.
- Online Hardware Replacement Guide yayını Lenovo Destek Web sitesinde de <http://www.lenovo.com/support> bulabilirsiniz. Uygun Hardware Replacement Guide yayını bulmak için Makine Tipi bilgilerinizi girmeniz ve yayınlara bakmanız gerekir.

Ek C. Lenovo Uluslararası Garanti Bildirimi

LSOLW-00 05/2005

Bölüm 1 - Genel Koşullar

*Bu Uluslararası Garanti Bildirimi, Bölüm 1 - Genel Koşullar, Bölüm 2 - Ülkeye Özgü Koşullar ve Bölüm 3 - Garanti Bilgileri olmak üzere üç bölümden oluşmaktadır. Bölüm 2'nin koşulları, Bölüm 1'in koşullarını değiştirir veya bu koşulların yerine geçer. Bu Uluslararası Garanti Bildirimi'nde Lenovo Technology B.V. merkezi Hollanda Türkiye İstanbul Şubesi ya da bağlı kuruluşlarının biri ("Lenovo" olarak anılır) tarafından sağlanan garantiler, yeniden satmak amacıyla değil, yalnızca kendi kullanımınız için satın aldığımız Makineler için geçerlidir. "Makine" terimi, Lenovo makinesi, aksesuarları, özellikleri, dönüştürmeleri, model büyütmeleri ya da çevrebirimleri ya da bunların herhangi bir bileşimi anlamındadır. "Makine" terimi, Makine üzerinde kurulu olarak gelen ya da sonradan kurulan herhangi bir yazılım programını içermez. **Bu Uluslararası Garanti Bildirimi'nde yer alan hiçbir hüküm, tüketicinin sözleşme ile feragat edilemeyen ya da sınırlandırılmayan kanuni haklarını etkilemez.***

Garanti Kapsamına Girenler

Lenovo her bir Makinenin 1) malzeme ve işçilik hataları içermeyeceğini ve 2) Lenovo'nun istek üzerine sağlanan Resmi Olarak Yayınlanan Belirtilere ("Belirtiler") uygun olacağını garanti eder. Makine için garanti süresi, Bölüm 3 - Garanti Bilgileri'nde belirtilen orijinal kuruluş tarihinde başlar. Lenovo ya da Çözüm Ortağımız tarafından tersi belirtilmedikçe kuruluş tarihi, faturanızın ya da satış makbuzunuzun tarihidir. Lenovo tarafından tersi belirtilmedikçe bu garantiler, yalnızca Makineyi satın almış olduğunuz ülkede ya da bölgede geçerlidir.

BU GARANTİLER SİZE MÜNHASIR GARANTİLERDİR VE TİCARİLİK VE BELİRLİ BİR AMACA UYGUNLUK İÇİN ZİMNİ GARANTİLER YA DA KOŞULLAR DA DAHİL, ANCAK BUNLARLA SINIRLI OLMAMAK ÜZERE, HER TÜRLÜ DİĞER AÇIK VEYA ZİMNİ GARANTİ VE KOŞULLARIN YERİNE GEÇER. BAZI ÜLKELER YA DA HUKUK DÜZENLERİ, AÇIK YA DA ZİMNİ GARANTİLERİN KAPSAM DIŞI TUTULMASINA İZİN VERMEZ. O ZAMAN, YUKARIDAKİ KAPSAM DIŞI TUTMA SİZİN İÇİN GEÇERLİ OLMAZ. BU DURUMDA BU TİP GARANTİLER GARANTİ SÜRESİYLE SINIRLIDIR. BU SÜREDEN SONRA GARANTİLER GEÇERLİ DEĞİLDİR. BAZI ÜLKELER YA DA HUKUK DÜZENLERİ ZİMNİ GARANTİLERİN NE KADAR SÜREYLE UYGULANACAĞI KONUSUNDA KISITLAMA GETİRİLMESİNE İZİN VERMEZ. BU DURUMDA YUKARIDAKİ KISITLAMA SİZİN İÇİN GEÇERLİ OLMAZ.

Garanti Kapsamı Dışındakiler

Aşağıdakiler garanti kapsamı dışındadır:

- Makine üzerinde kurulu olarak gelen ya da Makine ile gönderilen veya sonradan kurulan yazılım programları;
- Hatalı kullanım, kaza, değişiklik, uygun olmayan fiziksel ortam ya da işletim ortamından ya da sizin tarafınızdan yapılan uygun olmayan bir bakımdan kaynaklanan arızalar;
- Lenovo'nun sorumluluğu altında olmayan bir üründen kaynaklanan arızalar;
- Tüm Lenovo dışı ürünler. Bunlara Lenovo'nun sizden gelen bir istek üzerine tedarik ederek, Lenovo Makinesi ile birlikte sağladığı ya da Lenovo Makinesi ile bütünleştiği Lenovo dışı ürünler de dahildir.

Garanti, Makine veya parçaların üzerindeki tanıtım etiketlerinin sökülmesi ya da değiştirilmesi halinde de geçerliliğini yitirir.

Lenovo, bir Makinenin kesintisiz veya hatasız çalışacağını garanti etmez.

Garanti kapsamında bir Makineye verilen herhangi bir teknik ya da başka destek (örneğin "nasıl yapılır?" tipi sorulara ve Makinenin hazırlığı ve kuruluşuna ilişkin destek), **HERHANGİ BİR GARANTİ OLMAKSIZIN** sağlanır.

Garanti Hizmetinin Alınması

Garanti hizmeti, Lenovo ya da yetkili bir garanti hizmeti sağlayıcı tarafından sağlanabilir. Bunların her birine "Garanti Hizmet Çözüm Ortağı" denir.

Makine garanti süresi içinde garanti edildiği gibi çalışmazsa, bir Garanti Hizmet Çözüm Ortağı'na başvurun. Makineyi Lenovo'ya kaydettirmediyse, bu aşamada garanti hizmeti almaya hakkınız olduğunun ispatlanması için sizden satın alma belgenizi göstermeniz istenebilir.

Lenovo'nun Sorunların Çözülmesi İçin Yapacakları

Hizmet almak için bir Garanti Hizmet Çözüm Ortağı'na başvurduğunuzda, Lenovo'nun belirlediği sorun saptama ve çözüme yordamlarını izlemeniz gerekir. Sorununuzun ilk tanısı telefonda bir teknisyen tarafından ya da bir destek Web sitesine erişerek elektronik olarak yapılabilir.

Makineniz için geçerli olan garanti hizmeti tipi Bölüm 3'te Garanti Bilgileri'nde belirtilmektedir.

Belirtilen yazılım güncellemelerini bir destek web sitesinden ya da başka bir elektronik ortamdan yüklemek ve kurmaktan ve Garanti Çözüm Ortağınızın sağladığı yönergeleri izlemekten siz sorumlu olursunuz. Yazılım güncellemeleri temel giriş/çıkış sistem kodunu ("BIOS" kodu), yardımcı programları, aygıt sürücülerini ve diğer yazılım güncellemelerini içerebilir.

Sorununuz bir Müşteri Tarafından Değiştirilebilir Birim ("CRU") (klavye, fare, hoparlör, bellek, sabit disk sürücüsü gibi) ile çözülebiliyorsa, Garanti Hizmet Çözüm Ortağınız bu parçaları size gönderir, parçaları kendiniz değiştirirsiniz.

Makineniz garanti süresi içinde işlevlerini garanti edildiği gibi yerine getirmez ve sorun telefonla ya da elektronik olarak, yazılım güncellemelerinin uygulanmasıyla ya da CRU ile çözümlenemezse, Garanti Hizmet Çözüm Ortağınız 1) Makineyi garanti edildiği biçimde çalışacak şekilde onarır ya da 2) işlevsel açıdan en azından eşdeğer bir ürünle değiştirir. Garanti Hizmet Çözüm Ortağınız yukarıdakilerin ikisini de gerçekleştiremezse, Makineyi satın aldığımız yere iade edebilir ve paranızı geri alabilirsiniz.

Garanti hizmetinin bir parçası olarak, Garanti Hizmet Çözüm Ortağınız ayrıca Makine'ye uygun belirli mühendislik değişiklikleri kurabilir.

Makine ya da Parçanın Değiştirilmesi

Garanti hizmeti kapsamında bir Makine ya da parça değiştirildiğinde, Garanti Hizmet Çözüm Ortağınızın değiştirdiği eski Makine ya da parça Lenovo'nun, yerine konan ise sizin malınız olur. Çıkan tüm birimlerin orijinal ve değişikliğe uğramamış olduğunu beyan edersiniz. Yerine takılan birimler yeni olmayabilir, ancak iyi çalışır durumda ve en azından değiştirilenle işlevsel olarak eşdeğerde olacaktır. Yerine takılan birimler, değiştirilen birimin garanti hizmeti durumunda olur.

Ek Sorumluluklarınız

Garanti Hizmet Çözüm Ortağınız bir Makine ya da parçayı değiştirmeden önce, garanti kapsamında olmayan tüm aksamaları, parçaları, seçenekleri, değişiklikleri ve bağlantıları çıkarmayı kabul etmiş sayılırsınız.

Ayrıca:

1. Makinenin, değiştirilmesini engelleyecek hiçbir kanuni zorunluluk veya kısıtlama altında olmamasını sağlamayı;
2. sahibi olmadığımız bir Makineye Garanti Hizmet Çözüm Ortağınızın hizmet verebilmesi için Makinenin sahibinden yetki almayı; ve
3. uygun oldukça, hizmet isteğinde bulunmadan önce:
 - a. Garanti Hizmet Çözüm Ortağınızın sağladığı hizmet isteği yordamlarını izlemeyi;
 - b. Makinedeki tüm program ve verileri yedeklemeyi ya da güvenlik altına almayı; ve
 - c. Lenovo'nun yükümlülüklerini yerine getirebilmesi için Garanti Hizmet Çözüm Ortağınızın tesisinize yeterli, özgür ve güvenli olarak erişmesine olanak tanımayı,
4. (a) tanımlanmış ya da tanımlanabilir kişilerle ilgili tüm bilgilerin (Kişisel Bilgiler) Makineden (teknik olanaklar dahilinde) silinmesini sağlamayı, (b) diğer Kişisel Verilerin ya da Garanti Hizmet Çözüm Ortağınızın bu Uluslararası Garanti Bildirimi kapsamındaki yükümlülüklerini yerine getirmesi için gerekli görülen bilgilerin (buna bu gibi işlemler için Makinenin dünyanın diğer yerlerindeki hizmet merkezlerine gönderilmesi de dahildir) Garanti Hizmet Çözüm Ortağınız ya da bir sağlayıcı tarafından sizin adınıza işlenmesine izin vermeyi, (c) bu işlemlerin bu tür Kişisel Veriler için geçerli olan yasalara uygun olduğu konusunda güvence vermeyi kabul edersiniz.

Sorumlulukların Sınırı

Makine yalnızca 1) Garanti Hizmet Çözüm Ortağınızın zilyedliğindeyken ya da 2) nakliye ücretinden Lenovo'nun sorumlu olduğu durumlarda sevkedilirken doğan kayıp ve hasarlardan Lenovo sorumludur.

Lenovo ya da Garanti Hizmet Çözüm Ortağınız herhangi bir amaçla geri verdiğiniz Makine içindeki gizli, size özel veya kişisel bilgilerden sorumlu değildir. Makineyi geri vermeden önce bu tip bilgileri silmeniz gerekir.

Lenovo'nun kusurundan ya da sorumluluklarını yerine getirmemesinden kaynaklanan zararınızı talep etmeye hak kazandığınız durumlar olabilir. Bu tür durumların her birinde (esasa ilişkin ihlal, ihmal, yanlış beyan ve diğer sözleşme veya haksız fiil iddiaları da dahil olmak üzere), yürürlükteki kanunlar ile feragat edilemeyen ya da sınırlandırılmayan sorumluluklar hariç, Lenovo'dan zararınızı tazmin etmeye neden olan hukuki dayanak her ne olursa olsun, Lenovo yalnızca

1. bedensel yaralanma (ölüm dahil), Lenovo'nun yasal olarak yükümlü olduğu taşınmaz ve taşınabilir kişisel maddi mallara verilen hasarlardan; ve
2. iddia konusu Makinenin ücreti ile sınırlı olmak koşuluyla, diğer gerçek doğrudan hasarlardan sorumludur.

Bu sınır ayrıca Lenovo'nun sağlayıcıları, Çözüm Ortakları ve Garanti Hizmet Çözüm Ortağınız için de geçerlidir. Bu, Lenovo'nun, Lenovo'nun sağlayıcılarının, Çözüm Ortaklarının ve Garanti Hizmet Çözüm Ortağınızın toplu olarak sorumlu oldukları azami tutardır.

OLASILIKLARI ÖNCEDEN BİLDİRİLMİŞ OLSA BİLE LENOVO, SAĞLAYICILARI, ÇÖZÜM ORTAKLARI YA DA GARANTİ HİZMET ÇÖZÜM ORTAKLARININ, 1) ÜÇÜNCÜ KİŞİLERİN ZARARLAR NEDENİYLE SİZE YÖNELTİĞİ İDDİALARDAN (YUKARIDAKİ PARAGRAFTA YER ALAN 1. MADDEDE BELİRTİLEN KOŞUL DIŞINDA); 2) VERİLERDEKİ KAYIP YA DA HASARDAN; 3) ÖZEL, ARIZİ YA DA DOLAYLI ZARARLARDAN YA DA SONUÇTA ORTAYA ÇIKAN EKONOMİK ZARARLARDAN; YA DA 4) KAR KAYBI, GELİR KAYBI, İTİBAR KAYBI YA DA BEKLENEN TASARRUFUN KAYBINDAN HİÇBİR KOŞULDA SORUMLU OLMAZLAR. BAZI ÜLKELER YA DA HUKUK DÜZENLERİ, ARIZİ YA DA SONUÇTA ORTAYA ÇIKAN ZARARLARIN KAPSAM DIŞI TUTULMASINA YA DA KISITLANMASINA İZİN VERMEZ, BU DURUMDA YUKARIDAKİ KISITLAMA YA DA KAPSAM DIŞI TUTMALAR SİZİN İÇİN GEÇERLİ OLMAZ.

Yürürlükteki Yasa

Her iki taraf da, kanunların ihtilafı prensipleri dikkate alınmaksızın, bu sözleşmenin konusundan doğan ya da bir şekilde bu Sözleşmenin konusu ile ilgili hakların, görevlerin ve yükümlülüklerin, Makineyi satın almış olduğunuz ülkenin kanunlarına tabi olup, yine bunların yorumlanması ve uygulanmasında bu kanunların geçerli olduğunu kabul ederler.

BU GARANTİLER SİZE BELİRLİ YASAL HAKLAR VERİR. AYRICA BİR HUKUK DÜZENİNDEN DIĞERİNE DEĐİŐEBİLEN BAŐKA EK HAKLARINIZ DA OLABİLİR.

Yargı Yetkisi

Tüm hak, görev ve yükümlülüklerimiz için Makineyi satın almıő olduĐunuz ülkenin mahkemeleri yetkili olacaktır.

Bölüm 2 - Ülkeye Özgü Koşullar

AMERİKA KITASI

ARJANTİN

Yargı Yetkisi: *AőaĐıdaki cümle birinci cümleden sonra eklenir:*

Bu Uluslararası Garanti Bildirimi'nin konusundan doğan her türlü uyuőmazlık yalnızca Buenos Aires şehrinin adı ticaret mahkemeleri (Ordinary Commercial Court) tarafından çözülür.

BOLİVYA

Yargı Yetkisi: *AőaĐıdaki cümle birinci cümleden sonra eklenir:*

Bu Uluslararası Garanti Bildirimi'nin konusundan doğan her türlü uyuőmazlık yalnızca La Paz şehrinin mahkemeleri tarafından çözülür.

BREZİLYA

Yargı Yetkisi: *AőaĐıdaki cümle birinci cümleden sonra eklenir:*

Bu Uluslararası Garanti Bildirimi'nin konusundan doğan her türlü uyuőmazlık Rio de Janeiro, RJ mahkemeleri tarafından çözülür.

ŐİLİ

Yargı Yetkisi: *AőaĐıdaki cümle birinci cümleden sonra eklenir:*

Bu Uluslararası Garanti Bildirimi'nin konusundan doğan her türlü uyuőmazlık yalnızca Santiago Sulh Hukuk mahkemeleri tarafından çözülür.

KOLOMBİYA

Yargı Yetkisi: *AőaĐıdaki cümle birinci cümleden sonra eklenir:*

Bu Uluslararası Garanti Bildirimi'nin konusundan doğan her türlü uyuőmazlık yalnızca Kolombiya Cumhuriyeti'nin Hakimleri tarafından çözülür.

EKVADOR

Yargı Yetkisi: *AőaĐıdaki cümle birinci cümleden sonra eklenir:*

Bu Uluslararası Garanti Bildirimi'nin konusundan doğan her türlü uyuőmazlık yalnızca Quito Hakimleri tarafından çözülür.

MEKSİKA

Yargı Yetkisi: *AőaĐıdaki cümle birinci cümleden sonra eklenir:*

Bu Uluslararası Garanti Bildirimi'nin konusundan doğan her türlü uyuşmazlık yalnızca Mexico City Federal Bölgesinin Federal Mahkemeleri tarafından çözülür.

PARAGUAY

Yargı Yetkisi: *Aşağıdaki cümle birinci cümleden sonra eklenir:*

Bu Uluslararası Garanti Bildirimi'nin konusundan doğan her türlü uyuşmazlık yalnızca Asuncion şehrinin mahkemeleri tarafından çözülür.

PERU

Yargı Yetkisi: *Aşağıdaki cümle birinci cümleden sonra eklenir:*

Bu Uluslararası Garanti Bildirimi'nin konusundan doğan her türlü uyuşmazlık yalnızca Cercado Lima Kaza Dairesi'nin Hakimler Kurulu ve Mahkemeleri tarafından çözülür.

Sorumlulukların Sınırı: *Bu Bölüm'ün sonuna aşağıdaki paragraf eklenir:*

Peru Medeni Yasası'nda yer alan 1328. maddeye uygun olarak, bu bölümde belirtilen kısıtlamalar ve kapsam dışı tutmalar Lenovo'nun bilerek gerçekleştirdiği suistimal ("dolo") ya da büyük ihmaller ("culpa inexcusable") sonucu ortaya çıkan zararlar için geçerli değildir.

URUGUAY

Yargı Yetkisi: *Aşağıdaki cümle birinci cümleden sonra eklenir:*

Bu Uluslararası Garanti Bildirimi'nin konusundan doğan her türlü uyuşmazlık yalnızca Montevideo Şehri Mahkemeleri tarafından çözülür.

VENEZUELA

Yargı Yetkisi: *Aşağıdaki cümle birinci cümleden sonra eklenir:*

Bu Uluslararası Garanti Bildirimi'nin konusundan doğan her türlü uyuşmazlık yalnızca Caracas şehri Metropolitan Bölgesi'nin Mahkemeleri tarafından çözülür.

KUZEY AMERİKA

Garanti Hizmetinin Alınması: *Bu Bölüme aşağıdaki paragraf eklenir:*

Kanada'da ya da Amerika Birleşik Devletleri'nde hizmet merkezinden garanti hizmeti almak için, 1-800-426-7378 numaralı telefonu arayın.

KANADA

Sorumlulukların Sınırı: *Aşağıdaki madde, bu Bölümün 1. maddesinin yerine geçer:*

1. Lenovo'nun ihmali nedeniyle bedensel yaralanma (ölüm dahil), taşınmaz ve taşınabilir kişisel maddi mallara verilen hasar; ve

Yürürlükteki Yasa: *Aşağıdaki tanımlama, birinci cümledeki "Makineyi aldığınız ülkenin kanunları" tanımlamasının yerine geçer:*

Ontario Bölgesi kanunları

AMERİKA BİRLEŞİK DEVLETLERİ

Yürürlükteki Yasa: *Aşağıdaki tanımlama, birinci cümledeki "Makineyi aldığınız ülkenin kanunları" tanımlamasının yerine geçer:*

New York Eyaleti kanunları

ASYA PASİFİK

AVUSTRALYA

Garanti Kapsamına Girenler: *Bu Bölüme aşağıdaki paragraf eklenir:*

Bu bölümde belirtilen garantiler, 1974 tarihli ticari uygulamalar yasası (Trade Practices Act 1974) ve diğer benzeri kanuni düzenlemeler gereğince sahip olduğunuz haklara ek olarak sağlanır ve kapsamı ilgili yasa ile belirtilenle sınırlıdır.

Sorumlulukların Sınırı: *Bu Bölüm'e aşağıdaki paragraf eklenir:*

Lenovo'nun 1974 tarihli ticari uygulamalar yasasına (Trade Practices Act 1974) ya da benzer kanuni düzenlemelerle belirtilen koşulları veya garantileri ihlal etmesi durumunda, Lenovo'nun sorumluluğu makinelerin onarımı ya da değiştirilmesi ya da eşdeğer makine verilmesiyle sınırlıdır. Bu koşul ya da garantiler satış hakkı, haklı zilyedlik ya da üzerinde herhangi bir kısıtlama olmayan mülkiyet hakkı ile ilgiliyse ya da makineler genellikle kişisel kullanım ve evde kullanım amacıyla alınan makinelerse, burada belirtilen kısıtlamaların hiçbiri geçerli değildir.

Yürürlükteki Yasa: *Aşağıdaki tanımlama, birinci cümledeki "Makineyi aldığınız ülkenin kanunları" tanımlamasının yerine geçer:*

Eyalet ya da Bölge kanunları

KAMBOÇYA VE LAOS

Yürürlükteki Yasa: *Aşağıdaki tanımlama, birinci cümledeki "Makineyi satın aldığınız ülkenin kanunları" tanımlamasının yerine geçer:*

ABD, New York Eyaleti yasaları

KAMBOÇYA, ENDONEZYA VE LAOS

Hakemlik: *Bu başlığın altına aşağıdaki ifade eklenir:*

Bu Uluslararası Garanti Bildirimi'nin konusundan ya da bir şekilde bu Bildirim'le ilgili olarak doğan tüm ihtilaflar Singapur'da, Singapur Uluslararası Hakemlik Merkezinin o sırada yürürlükte olan Hakemlik Kurallarına (SIAC Kuralları) uygun olarak yürütülecek hakemlik sonucunda karara bağlanır. Hakem kararı tarafların itiraz hakkı olmaksızın nihai ve bağlayıcıdır ve yazılı olmak kaydıyla konuya ilişkin kararı ve mer'i kanun hükümlerinin uygulanmasıyla varılan sonuçları belirtir.

Hakem sayısı üç olarak belirlenmiştir; anlaşmazlığa taraf olanların birer hakem atama hakkı vardır. Tarafların atadığı iki hakem, anlaşmazlığın halline başkanlık etmek üzere üçüncü bir hakem atar. Başkanlık görevinin boş kalması durumunda, görevi SIAC

başkanı devralır. Diğer görevlerin boş kalması durumunda, bu boşluğu doldurmak, adayı gösteren ilgili tarafın görevidir. Dava muamelesi makamın boşaldığı aşamadan itibaren devam eder.

Taraflardan biri, diğeri bir hakem tayin ettikten sonraki 30 gün içinde hakem tayin etmeyi reddederse ya da herhangi bir başka sebeple hakem tayin edemezse, kurallara uygun olarak tayin edilmiş geçerli bir hakem olması koşuluyla bu ilk hakem tek başına görev yapar.

Tüm dava muameleleri, sunulan belgeler de dahil olmak üzere, İngilizce olarak yürütülür. Bu Uluslararası Garanti Bildirimi'nin İngilizce olarak hazırlanan kopyası diğer tüm dillerdeki kopyalardan öncelikli olarak uygulanır.

HONG KONG S.A.R. - ÇİN VE MACAU S.A.R. - ÇİN

Yürürlükteki Yasa: *Aşağıdaki tanımlama, birinci cümledeki "Makineyi satın aldığımız ülkenin kanunları" tanımlamasının yerine geçer:*

Çin, Hong Kong Özel İdare Bölgesi (S.A.R.) yasaları

HİNDİSTAN

Sorumlulukların Sınırı: *Aşağıdaki maddeler, bu Bölümün 1. ve 2. maddelerinin yerine geçer:*

1. bedensel yaralanma (ölüm dahil), taşınmaz mallar ve kişisel maddi mallara verilen hasardan sorumluluk, Lenovo'nun ihmali nedeniyle ortaya çıkanla sınırlıdır; ve
2. Lenovo'nun bu Uluslararası Garanti Bildirimi'ne uygun olarak hareket etmemesi nedeniyle ortaya çıkan diğer fiili zarar durumunda, Lenovo'nun sorumluluğu iddia konusu makine için ödemiş olduğunuz ücretle sınırlıdır.

Hakemlik: *Bu başlığın altına aşağıdaki ifade eklenir:*

Bu Uluslararası Garanti Bildirimi'nin konusundan ya da bir şekilde bu Bildirim'le ilgili olarak doğan tüm ihtilaflar Hindistan'ın Bangalore şehrinde, o sırada yürürlükte olan Hindistan yasalarına uygun olarak yürütülecek hakemlik sonucunda karara bağlanır. Hakem kararı tarafların itiraz hakkı olmaksızın nihai ve bağlayıcıdır ve yazılı olmak kaydıyla konuya ilişkin kararı ve mer'i kanun hükümlerinin uygulanmasıyla varılan sonuçları belirtir.

Hakem sayısı üç olarak belirlenmiştir; anlaşmazlığa taraf olanların birer hakem atama hakkı vardır. Tarafların atadığı iki hakem, anlaşmazlığın halline başkanlık etmek üzere üçüncü bir hakem atar. Başkanlık görevinin boş kalması durumunda, görevi Hindistan Baro Meclisi devralır. Diğer görevlerin boş kalması durumunda, bu boşluğu doldurmak, adayı gösteren ilgili tarafın görevidir. Dava muamelesi makamın boşaldığı aşamadan itibaren devam eder.

Taraflardan biri, diğeri bir hakem tayin ettikten sonraki 30 gün içinde hakem tayin etmeyi reddederse ya da herhangi bir başka sebeple hakem tayin edemezse, kurallara uygun olarak tayin edilmiş geçerli bir hakem olması koşuluyla bu ilk hakem tek başına görev yapar.

Tüm dava muameleleri, sunulan belgeler de dahil olmak üzere, İngilizce olarak yürütülür. Bu Uluslararası Garanti Bildirimi'nin İngilizce olarak hazırlanan kopyası diğer tüm dillerdeki kopyalardan öncelikli olarak uygulanır.

JAPONYA

Yürürlükteki Yasa: *Bu bölüme aşağıdaki cümle eklenir:*

Bu Uluslararası Garanti Bildirimi'ne ilişkin her türlü tereddüt, öncelikle taraflar arasında iyi niyet ve karşılıklı güven ilkesine dayanılarak çözülmeye çalışılacaktır.

MALEZYA

Sorumlulukların Sınırı: Beşinci paragrafın 3. maddesinde geçen "**ÖZEL**" sözcüğü kaldırılmıştır.

YENİ ZELANDA

Garanti Kapsamına Girenler: *Bu Bölüme aşağıdaki paragraf eklenir:*

Bu bölümde belirtilen garantiler, 1993 tarihli tüketici garantileri yasası (Consumer Guarantees Act 1993) ya da diğer yasalar gereğince muaf tutulamayacak ya da sınırlandırılmayacak haklara ek olarak sağlanır. 1993 tüketici garantileri yasası, Makineyi bu Yasa'da belirtilen ticari amaçlar için aldıysanız, Lenovo'nun sağladığı hiçbir makine için geçerli değildir.

Sorumlulukların Sınırı: *Bu Bölüme aşağıdaki paragraf eklenir:*

Makineler tüketici garantileri yasasında belirtilen Ticari amaçlar için satın alınmadıysa, bu Bölüm'deki sınırlamalara, Yasa'da belirtilen sınırlamalar uygulanır.

ÇİN HALK CUMHURİYETİ

Yürürlükteki Yasa: *Aşağıdaki tanımlama, birinci cümledeki "Makineyi aldığınız ülkenin kanunları" tanımlamasının yerine geçer:*

ABD, New York Eyaleti yasaları (yerel yasalarda aksi belirtilmedikçe).

FİLİPİNLER

Sorumlulukların Sınırı: *Beşinci paragraftaki 3. madde aşağıdaki gibi değiştirilmiştir:*

ÖZEL (CÜZİ TAZMİNAT MAHİYETİNDEKİ VE CEZA TEŞKİL EDEN ZARARLAR DA DAHİL), MANEVİ, ARIZİ YA DA DOLAYLI ZARARDAN YA DA SONUÇTA ORTAYA ÇIKAN EKONOMİK ZARARDAN; YA DA

Hakemlik: Bu başlığın altına aşağıdaki ifade eklenir:

Bu Uluslararası Garanti Bildirimi'nin konusundan ya da bir şekilde bu Bildirim'le ilgili olarak doğan tüm ihtilaflar Filipinler'in Metro Manila şehrinde, o sırada yürürlükte olan Filipin yasalarına uygun olarak yürütülecek hakemlik sonucunda karara bağlanır. Hakem kararı tarafların itiraz hakkı olmaksızın nihai ve bağlayıcıdır ve yazılı olmak kaydıyla konuya ilişkin kararı ve mer'i kanun hükümlerinin uygulanmasıyla varılan sonuçları belirtir.

Hakem sayısı üç olarak belirlenmiştir; anlaşmazlığa taraf olanların birer hakem atama hakkı vardır. Tarafların atadığı iki hakem, anlaşmazlığın halline başkanlık etmek üzere

üçüncü bir hakem atar. Başkanlık görevinin boş kalması durumunda, görevi Filipinler İhtilaf Çözüm Merkezi (Philippine Dispute Resolution Center, Inc.) başkanı devralır. Diğer görevlerin boş kalması durumunda, bu boşluğu doldurmak, adayı gösteren ilgili tarafın görevidir. Dava muamelesi makamın boşaldığı aşamadan itibaren devam eder.

Taraflardan biri, diğeri bir hakem tayin ettikten sonraki 30 gün içinde hakem tayin etmeyi reddederse ya da herhangi bir başka sebeple hakem tayin edemezse, kurallara uygun olarak tayin edilmiş geçerli bir hakem olması koşuluyla bu ilk hakem tek başına görev yapar.

Tüm dava muameleleri, sunulan belgeler de dahil olmak üzere, İngilizce olarak yürütülür. Bu Uluslararası Garanti Bildirimi'nin İngilizce olarak hazırlanan kopyası diğer tüm dillerdeki kopyalardan öncelikli olarak uygulanır.

SİNGAPUR

Sorumlulukların Sınırı: *Beşinci paragraftaki 3. maddede "ÖZEL" ve "EKONOMİK" sözcükleri kaldırılmıştır.*

AVRUPA, ORTA DOĞU, AFRİKA (EMEA)

AŞAĞIDAKİ KOŞULLAR TÜM EMEA ÜLKELERİ İÇİN GEÇERLİDİR:

Bu Uluslararası Garanti Bildirimi'nin koşulları, Lewnovo'dan ya da bir Lenovo Çözüm Ortağından alınan Makineler için geçerlidir.

Garanti Hizmetinin Alınması

Batı Avrupa (*Andorra, Avusturya, Belçika, Kıbrıs Rum Kesimi, Çek Cumhuriyeti, Danimarka, Estonya, Finlandiya, Fransa, Almanya, Yunanistan, Macaristan, İzlanda, İrlanda, İtalya, Letonya, Liechtenstein, Litvanya, Lüksemburg, Malta, Monaco, Hollanda, Norveç, Polonya, Portekiz, San Marino, Slovakya, Slovenya, İspanya, İsveç, İsviçre, Birleşik Krallık, Vatikan Devleti ve piyasaya çıkış tarihi itibarıyla Avrupa Birliği'ne katılan tüm ülkeler*) bölümüne şu paragraf eklenecektir:

Batı Avrupa'da edinilen Makinelere ilişkin garanti, Makine bu ülkelerde duyurulduğu ve piyasaya sunulduğu sürece tüm Batı Avrupa ülkeleri için geçerlidir.

Yukarıda belirtilen Batı Avrupa ülkelerinin birinden bir Makine satın alırsanız, bu Makine için garanti hizmetini bu ülkelerin herhangi birinde, Makine'nin o ülkede Lenovo tarafından piyasaya sürülmüş olması koşuluyla, bir Garanti Hizmet Çözüm Ortağından alabilirsiniz.

Arnavutluk, Ermenistan, Beyaz Rusya (Belarus), Bosna/Hersek, Bulgaristan, Hırvatistan, Çek Cumhuriyeti, Gürcistan, Macaristan, Kazakistan, Kırgızistan, Yugoslavya Federal Cumhuriyeti, Eski Yugoslav Makedon Federal Cumhuriyeti (FYROM), Moldova, Polonya, Romanya, Rusya, Slovak Cumhuriyeti, Slovenya veya Ukrayna'da bir Kişisel

Bilgisayar satın aldıysanız, Makine için garanti hizmetini bu ülkelerden herhangi birinde, Lenovo'nun o ülkede makineyi piyasaya sürmüş olması koşuluyla, bir Garanti Hizmet Çözüm Ortağından alabilirsiniz.

Bir Orta Doğu ya da Afrika ülkesinde bir Makine satın alırsanız, Makine için garanti hizmetini, Lenovo'nun o ülkede Makineyi piyasaya sürmüş olması koşuluyla, Makineyi satın aldığımız ülkede garanti hizmeti veren bir Garanti Hizmet Çözüm Ortağından alabilirsiniz. Afrika'da garanti hizmeti, bir Garanti Hizmet Çözüm Ortağının 50 km'lik sınırları içinde alınabilir. Garanti Hizmet Çözüm Ortağına 50 km'den daha uzak yerlerdeki Makinelerin taşıma masrafları size aittir.

Yürürlükteki Yasa:

Aşağıdaki tanımlama, "Makineyi satın aldığımız ülkenin kanunları" tanımlamasının yerine geçer:

1) "Avusturya yasaları": **Arnavutluk, Ermenistan, Azerbaycan, Beyaz Rusya (Belarus), Bosna Hersek, Bulgaristan, Hırvatistan, Gürcistan, Macaristan, Kazakistan, Kırgızistan, FYR Makedonya, Moldova, Polonya, Romanya, Rusya, Slovakya, Slovenya, Tacikistan, Türkmenistan, Ukrayna, Özbekistan ve Yugoslavya Federal Cumhuriyeti**; 2) "Fransa yasaları": **Cezayir, Benin, Burkina Faso, Kamerun, Yeşil Burun Cumhuriyeti (Cape Verde), Orta Afrika Cumhuriyeti, Çad, Komoros, Kongo Cumhuriyeti, Cibuti, Kongo Demokratik Cumhuriyeti, Ekvator Ginesi, Fransız Ginesi, Fransız Polonezyası, Gabon, Gambia, Gine, Gine-Bissau, Fildişi Sahilleri, Lübnan, Madagaskar, Mali, Moritanya, Mauritius, Mayotte, Fas, Yeni Kaledonya, Nijer, Reunion, Senegal, Seyşeller, Togo, Tunus, Vanuatu ve Wallis & Futuna**; 3) "Finlandiya yasaları": **Estonya, Litvanya ve Letonya**; 4) "İngiltere yasaları": **Angola, Bahreyn, Botswana, Burundi, Mısır, Eritre, Etiyopya, Gana, Ürdün, Kenya, Kuveyt, Liberya, Malawi, Malta, Mozambik, Nijerya, Umman, Pakistan, Katar, Ruanda, Sao Tome, Suudi Arabistan, Sierra Leone, Somali, Tanzanya, Uganda, Birleşik Arap Emirlikleri, Birleşik Krallık, Batı Şeridi/Gazze, Yemen, Zambiya ve Zimbabve**; ve 5) "Güney Afrika yasaları": **Güney Afrika, Namibya, Lesoto ve Svaziland.**

Yargı Yetkisi: *Bu Bölüm'e aşağıdaki istisnalar eklenir:*

1) **Avusturya'da** bu Uluslararası Garanti Bildirimi'nin konusundan ya da bu Bildirimle ilgili olarak doğan (Bildirim mevcutiyeti dahil) tüm anlaşmazlıklar için Avusturya'nın Viyana (Inner-City) yetkili mahkemesine gidilecektir; 2) **Angola, Bahreyn, Botswana, Burundi, Mısır, Eritre, Etiyopya, Ghana, Ürdün, Kenya, Kuveyt, Liberya, Malawi, Malta, Mozambik, Nijerya, Umman, Pakistan, Katar, Rwanda, Sao Tome, Suudi Arabistan, Sierra Leone, Somali, Tanzanya, Uganda, Birleşik Arap Emirlikleri, Batı Şeridi/Gazze, Yemen, Zambiya ve Zimbabve'de** bu Uluslararası Garanti Bildirimi'nin konusundan ya da bu Bildirim'in uygulanmasından doğan (fezleke dahil) tüm anlaşmazlıklar yalnızca İngiliz mahkemelerinin hükmüne sunulacaktır; 3) **Belçika'da ve Lüksemburg'da**, bu Uluslararası Garanti Bildirimi'nin konusundan ya da bu Bildirim'in uygulanması ya da yorumlanmasından, yalnızca yetkili ofisinizin ve/veya ticari iş yerinizin bulunduğu ülkenin yasaları geçerlidir ve bu anlaşmazlıkların çözümlemesinde yetkili merci bu ülkenin başkentinin mahkemeleridir; 4) **Fransa, Cezayir, Benin, Burkina Faso, Kamerun, Yeşil Burun Cumhuriyeti (Cape Verde), Orta Afrika**

Cumhuriyeti, Çad, Comoros, Kongo Cumhuriyeti, Cibuti, Kongo Demokratik Cumhuriyeti, Ekvator Ginesi, Fransız Ginesi, Fransız Polinezyası, Gabon, Gambia, Gine, Gine-Bissau, Fildişi Sahilleri, Lübnan, Madagaskar, Mali, Moritanya, Mauritius, Mayotte, Fas, Yeni Kaledonya, Nijer, Reunion, Senegal, Seyşeller, Togo, Tunus, Vanuatu ve Wallis & Futuna'da bu Uluslararası Garanti Bildirimi'nin konusundan ya da bu Bildirim'in ihlali ya da uygulanmasından doğan (fezleke dahil) tüm anlaşmazlıklar yalnızca Paris Ticaret Mahkemelerinde çözümlenecektir; 5) **Rusya'da** bu Uluslararası Garanti Bildirimi'nin yorumlanmasından, sona erdirilmesinden, fesh edilmesinden doğan tüm anlaşmazlıklar Moskova Hakemlik Kurulu'nda çözümlenecektir; 6) **Güney Afrika, Namibya, Lesotho ve Svaziland'da** taraflar bu Uluslararası Garanti Bildirimi ile ilgili olarak doğan tüm anlaşmazlıkları Johannesburg Yüksek Mahkemesine sunmayı kabul eder; 7) **Türkiye'de** bu Uluslararası Garanti Bildirimi'nin konusundan ya da bu Bildirim'le ilgili olarak doğan tüm anlaşmazlıklar Türkiye Cumhuriyeti'nin İstanbul Merkez Mahkemelerinde ya da İcra Dairelerinde çözümlenecektir; 8) aşağıda belirtilen ülkelerin hepsinde Uluslararası Garanti Bildirimi'nin konusundan doğan tüm yasal iddialar yalnızca yanlarında yazan yetkili yehin mahkemelerine götürülecek ve bu mahkemelerce çözümlenecektir a) Atina **Yunanistan**, b) Tel Aviv-Yafa **İsrail**, c) Milano **İtalya**, d) Lizbon **Portekiz** ve e) Madrid **İspanya**; ve 9) **Birleşik Krallık'ta**, taraflar bu Uluslararası Garanti Bildirimi ile ilgili olarak doğan tüm anlaşmazlıkları İngiltere mahkemelerinin kararına sunmayı kabul eder.

Hakemlik: *Bu başlığın altına aşağıdaki ifade eklenir:*

Arnavutluk, Ermenistan, Azerbaycan, Beyaz Rusya (Belarus), Bosna Hersek, Bulgaristan, Hırvatistan, Gürcistan, Macaristan, Kazakistan, Kırgızistan, FYR Makedonya, Moldovya, Polonya, Romanya, Rusya, Slovakya, Slovenya, Tacikistan, Türkmenistan, Ukrayna, Özbekistan ve Yugoslavya Federal Cumhuriyeti'nde bu Uluslararası Garanti Bildirimi'nin ihlalden, sona erdirilmesinden ya da fesh edilmesinden doğan tüm anlaşmazlıklar Viyana'daki Federal Ekonomik Konsey'in Uluslararası Hakemlik Merkezi'nin Hakemlik Kurallarına göre atanan üç hakem tarafından yine bu kurallara göre çözümlenecektir. Hakemlik Avusturya'nın Viyana şehrinde gerçekleştirilecek ve muamelelerde resmi dil olarak İngilizce kullanılacaktır. Hakemlerin verdiği kararlar her iki taraf için de nihai ve bağlayıcı olacaktır. Sonuç olarak, Avusturya Medeni Kanunu Usulünün 598. paragrafına (2) uygun olarak, taraflar Kodun 595. paragrafında (1) yer alan 7. ifadeden açıkça feragat ederler. Ancak, Lenovo, dava muamelelerinin kuruluşu yapıldığı ülkedeki yetkili mahkemede görülmesini sağlayabilir.

Estonya, Letonya ve Litvanya'da bu Uluslararası Garanti Bildirimi ile ilgili olarak doğan tüm ihtilaflar Finlandiya'nın Helsinki şehrinde o sırada yürürlükte olan hakemlik yasalarına uygun olarak yürütülecek hakemlik sonucunda karara bağlanır. Taraflardan her biri bir hakem atayacaktır. Hakemler başkanı birlikte atayacaktır. Taraflar başkan konusunda anlaşamazsa, başkanı Helsinki'de bulunan Ticaret Odası Merkezi atar.

AVRUPA BİRLİĞİ (AB)

AŞAĞIDAKİ KOŞULLAR TÜM AB ÜLKELERİ İÇİN GEÇERLİDİR:

Avrupa Birliği ülkelerinden edinilen Makinelere ilişkin garanti, Makine bu ülkelerde

duyurulduğu ve piyasaya sunulduğu sürece tüm Avrupa Birliği ülkeleri için geçerlidir.

Garanti Hizmetinin Alınması: *Bu Bölüm'e aşağıdaki paragraf eklenir:*

AB ülkelerinde Garanti hizmeti almak için, Bölüm 3'te, Garanti Bilgileri'nde yer alan telefon numaralarına bakın.

TÜKETİCİLER

Tüketicilerin tüketici mallarının satışına ilişkin ulusal mevzuat kapsamında yasal hakları bulunmaktadır. Bu haklar bu Uluslararası Garanti Bildirimi'nde sağlanan garantilerden etkilenmez.

AVUSTURYA, DANİMARKA, FİNLANDİYA, YUNANİSTAN, İTALYA, HOLLANDA, NORVEÇ, PORTEKİZ, İSPANYA, İSVEÇ VE İSVİÇRE

Sorumlulukların Sınırı: *Aşağıdaki ifade, bu bölümde yer alan koşulların yerine geçer:* Mandater hukukunda aksi belirtilmedikçe:

1. Lenovo'nun bu Uluslararası Garanti Bildirimi kapsamındaki ya da Bildirim'le ilgili yükümlülüklerini yerine getirmesinden ya da bir şekilde bu Uluslararası Garanti Bildirimi'yle ilişkili herhangi bir nedenden kaynaklanan hasar ya da kayıplarda, Lenovo, yalnızca ispatlanmış ve doğrudan bu tür yükümlülüklerin yerine getirilmemesinden (Lenovo suçluysa) kaynaklanan hasar ya da kayıplardan, en çok Makine için ödediğiniz ücret miktarında sorumludur.

Yukarıdaki sınırlama, Lenovo'nun yasal olarak yükümlü olduğu bedensel yaralanma (ölüm dahil) ve taşınmaz mallar ile kişisel maddi mallara verilen hasarlar için geçerli değildir.

2. **LENOVO, SAĞLAYICILARI, YETKİLİ SATICILARI YA DA GARANTİ HİZMET ÇÖZÜM ORTAĞI, HASARA YOL AÇAN OLAYIN DOĞRUDAN SONUCU OLARAK ORTAYA ÇIKSALAR DA 1) VERİLERDEKİ HASAR YA DA KAYIPTAN 2) ARIZİ YA DA DOLAYLI YA DA SONUÇTA ORTAYA ÇIKAN EKONOMİK ZARARDAN 3) HASARA YOL AÇAN OLAYIN DOĞRUDAN SONUCU OLARAK ORTAYA ÇIKSA DA KAR KAYBINDAN; YA DA 4) İŞ, KAZANÇ, İTİBAR YA DA TASARRUF KAYBINDAN OLASILIĞI ÖNCEDEN BİLDİRİLMİŞ OLSA BİLE HİÇBİR KOŞULDA SORUMLU OLMAZ.**

FRANSA VE BELÇİKA

Sorumlulukların Sınırı: *Aşağıdaki ifade, bu bölümde yer alan koşulların yerine geçer:* Mandater hukukunda aksi belirtilmedikçe:

1. Lenovo'nun bu Uluslararası Garanti Bildirimi kapsamındaki ya da Bildirim'le ilgili yükümlülüklerini yerine getirmesinden kaynaklanan hasar ya da kayıplarda, Lenovo, yalnızca ispatlanmış ve doğrudan bu tür yükümlülüklerin yerine getirilmemesinden (Lenovo suçluysa) kaynaklanan hasar ya da kayıplardan, en çok Makine için ödediğiniz ücret miktarında sorumludur.

Yukarıdaki sınırlama, Lenovo'nun yasal olarak yükümlü olduğu bedensel yaralanma (ölüm dahil) ve taşınmaz mallar ile kişisel maddi mallara verilen hasarlar için geçerli değildir.

2. **LENOVO, SAĞLAYICILARI, YETKİLİ SATICILARI YA DA GARANTİ HİZMET ÇÖZÜM ORTAĞI, HASARA YOL AÇAN OLAYIN DOĞRUDAN**

SONUCU OLARAK ORTAYA ÇIKSALAR DA 1) VERİLERDEKİ HASAR YA DA KAYIPTAN 2) ARIZİ YA DA DOLAYLI YA DA SONUÇTA ORTAYA ÇIKAN EKONOMİK ZARARDAN 3) HASARA YOL AÇAN OLAYIN DOĞRUDAN SONUCU OLARAK ORTAYA ÇIKSA DA KAR KAYBINDAN; YA DA 4) İŞ, KAZANÇ, İTİBAR YA DA TASARRUF KAYBINDAN OLASILIĞI ÖNCEDEN BİLDİRİLMİŞ OLSA BİLE HİÇBİR KOŞULDA SORUMLU OLMAZ.

AŞAĞIDAKİ KOŞULLAR BELİRTİLEN ÜLKELER İÇİN GEÇERLİDİR:

AVUSTURYA

Bu Uluslararası Garanti Bildirimi'nin koşulları tüm geçerli kanuni garantilerin yerine geçer.

Garanti Kapsamına Girenler *Aşağıdaki cümle bu Bölüm'ün ilk paragrafının ilk cümlesinin yerine geçer:*

Bir Lenovo Makinesi için garanti, Makinenin normal kullanım sırasındaki işleyişini ve Belirtilimler'e uygunluğunu kapsar.

Bu Bölüm'e aşağıdaki paragraflar eklenir:

Garantinin ihlal edilmesi durumunda, tüketicilere dava açmaları için tanınan süre en az anayasada belirtilen süre kadardır. Garanti Hizmet Çözüm Ortağınızın Lenovo Makinesini onaramadığı durumlarda, onarılamayan Makinenin değerindeki düşüşü karşılayacak kısmi para iadesi isteyebilir ya da Makineye ilişkin sözleşmenin iptal edilmesini isteyip ödemiş olduğunuz ücreti geri alabilirsiniz.

İkinci paragraf geçersizdir.

Lenovo'nun Sorunların Çözülmesi için Yapacakları: *Bu bölüme aşağıdaki ifade eklenir:*

Garanti süresi içinde arızalı Makinenin Hizmet Merkezine gönderilmesi sırasında nakliye ücreti Lenovo tarafından karşılanır.

Sorumlulukların Sınırı: *Bu Bölüm'e aşağıdaki paragraf eklenir:*

Uluslararası Garanti Bildirimi'nde belirtilen kısıtlamalar ya da kapsam dışı tutma Lenovo'nun ihmali ve açık garanti koşullarını yerine getirmemesi nedeniyle ortaya çıkan zararlar için geçerli değildir.

Aşağıdaki cümle, 2. maddenin sonuna eklenir:

Olağan ihmal durumunda Lenovo'nun bu maddeye ilişkin sorumluluğu, sözleşmenin asli koşullarının ihlali ile sınırlıdır.

MISIR

Sorumlulukların Sınırı: *Aşağıdaki madde, bu Bölüm'ün 2. maddesinin yerine geçer:*

Diğer fiili doğrudan zararlar durumunda Lenovo'nun sorumluluğu, iddia konusu Makine için ödemiş olduğunuz toplam miktar ile sınırlı olacaktır.

Dağınclar, Çözüm Ortakları ve Garanti Hizmet Çözüm Ortakları uygulanabilirliği (değişmedi).

FRANSA

Sorumlulukların Sınırı: *Aşağıdaki cümle bu Bölüm'ün ilk paragrafının ikinci cümlesinin yerine geçer:*

Bu durumlarda, Lenovo'dan zararınızı tazmin etmeye neden olan hukuki dayanağın ne olduğuna bakılmaksızın, Lenovo yalnızca aşağıdakilerle yükümlüdür: (madde 1 ve 2'de değişiklik yok).

ALMANYA

Garanti Kapsamına Girenler *Aşağıdaki cümle bu Bölüm'ün ilk paragrafının ilk cümlesinin yerine geçer:*

Bir Lenovo Makinesi için garanti, Makinenin normal kullanım sırasındaki işleyişini ve Belirtilimler'e uygunluğunu kapsar.

Bu Bölüm'e aşağıdaki paragraflar eklenir:

Makineler için en az garanti Süresi on iki aydır. Garanti Hizmet Çözüm Ortağınızın Lenovo Makinesini onaramadığı durumlarda, onarılamayan Makinenin değerindeki düşüşü karşılayacak kısmi para iadesi isteyebilir ya da Makineye ilişkin sözleşmenin iptal edilmesini isteyip ödemiş olduğunuz ücreti geri alabilirsiniz.

İkinci paragraf geçersizdir.

Lenovo'nun Sorunların Çözülmesi için Yapacakları: *Bu bölüme aşağıdaki ifade eklenir:*

Garanti süresi içinde arızalı Makinenin Hizmet Merkezine gönderilmesi sırasında nakliye ücreti Lenovo tarafından karşılanır.

Sorumlulukların Sınırı: *Bu Bölüm'e aşağıdaki paragraf eklenir:*

Uluslararası Garanti Bildirimi'nde belirtilen kısıtlamalar ya da kapsam dışı tutma Lenovo'nun ihmali ve açık garanti koşullarını yerine getirmemesi nedeniyle ortaya çıkan zararlar için geçerli değildir.

Aşağıdaki cümle, 2. maddenin sonuna eklenir:

Olağan ihmal durumunda Lenovo'nun bu maddeye ilişkin sorumluluğu, sözleşmenin asli koşullarının ihlali ile sınırlıdır.

MACARİSTAN

Sorumlulukların Sınırı: *Bu Bölüm'ün sonuna aşağıdaki paragraf eklenir:*

İşbu belgede belirtilen kısıtlama ve kapsam dışı tutma sözleşmenin, büyük bir ihmal ya da yasal suç ile ihlal edilmesi ve kasten ölüme ya da bedensel hasara neden olunması durumunda geçersizdir.

Taraflar sorumlulukların sınırını geçerli hükümler olarak kabul ederler ve Macar Medeni Kanunu'nun 314.(2) Bölümü'nün bu sorumlulukların sınırını dengeleyen mevcut Uluslararası Garanti Sözleşmesi'nden kaynaklanan kazanım ücreti ve avantajları için geçerli olduğunu belirtirler.

İRLANDA

Garanti Kapsamına Girenler: *Bu Bölüm'e aşağıdaki paragraf eklenir:*

'Sale of Goods Act 1893' ya da 'Sale of Goods and Supply of Services Act 1980' yasalarında tanımlanan tüm koşullar ve garantiler, bu kayıt ve koşullarda açıkça belirtilmedikçe geçersizdir.

Sorumlulukların Sınırı: *Aşağıdaki ifade, bu bölümde yer alan koşulların yerine geçer:* Bu bölümde "Hata" terimi, Lenovo'nun sözleşme ya da haksız fiilden size karşı yükümlü olduğu ve Uluslararası Garanti Bildirimi'nin konusundan ya da bu Bildirim'le ilgili olarak doğan eylem, bildirim, eksik ya da ihmalleri anlamındadır. Arka arkaya aynı kayıp ya da hasara neden olan birden fazla Hata, bu Hata'nın olduğu son tarihte ortaya çıkan tek bir Hata olarak değerlendirilir.

Bir Hata nedeniyle, Lenovo'dan zararınızı tazmin etmeye hak kazandığınız durumlar oluşabilir.

Bu bölümde Lenovo'nun yükümlülüklerinin sınırı ve sizin hatanın tazmini için başvurabileceğiniz kanuni yollar yer almaktadır.

1. Lenovo, kendi ihmalden kaynaklanan ölüm ya da bedensel yaralanmalarda sınırsız sorumluluk almayı kabul eder.
2. Her zaman aşağıda yer alan **Lenovo'nun Sorumlu Olmadığı Maddeler**'e bağlı olmak koşuluyla, Lenovo maddi mallarınızda ortaya çıkan kendi ihmalden kaynaklanan fiziksel hasarda sınırsız olarak sorumluluk almayı kabul eder.
3. Yukarıda yer alan 1. ve 2. maddelerde belirtilenler dışında, Lenovo'nun herhangi bir Hata'dan kaynaklanan gerçek hasar için tüm yükümlülüğü hiçbir koşulda Hata ile doğrudan ilişkili Makine için ödediğiniz ücretin %125'ini geçmez.

Lenovo'nun Sorumlu Olmadığı Maddeler

Yukarıda yer alan 1. maddede anılan yükümlülük için Lenovo, sağlayıcıları, Çözüm Ortakları ya da Garanti Hizmet Çözüm Ortakları, bu kayıpların olasılığı önceden bildirilmiş olsa da, hiçbir koşulda aşağıdakilerden yükümlü değildir.

1. verilerdeki kayıp ya da hasarlar
2. özel, dolaylı ya da sonuçta ortaya çıkan kayıp; ya da
3. kar, iş, kazanç, itibar ya da tasarruf kaybı.

SLOVAKYA

Sorumlulukların Sınırı: *Aşağıdaki ifade son paragrafın sonuna eklenir:*

Yükümlülükler, Slovak Ticaret Yasası'nın §§ 373-386 maddesinde yasaklanmadığı sürece geçerlidir.

GÜNEY AFRIKA, NAMİBYA, BOTSVANA, LESOTO VE SVAZİLİND:

Sorumlulukların Sınırı: *Bu Bölüm'e aşağıdaki paragraf eklenir:*

Lenovo'nun bu Garanti Bildirimi'ne uygun olarak hareket etmemesi nedeniyle ortaya çıkan fiili zarar durumunda, Lenovo'nun sorumluluğu, iddia konusu makine için ödemiş olduğunuz ücretle sınırlıdır.

BİRLEŞİK KRALLIK

Sorumlulukların Sınırı: *Aşağıdaki ifade, bu bölümde yer alan koşulların yerine geçer:*

Bu bölümde "Hata" terimi, Lenovo'nun sözleşme ya da haksız fiilden size karşı yükümlü olduğu ve Uluslararası Garanti Bildirimi'nin konusundan ya da bu Bildirim'le ilgili olarak doğan eylem, bildirim, eksik ya da ihmalleri anlamındadır. Arka arkaya aynı kayıp ya da hasara neden olan birden fazla Hata, tek bir Hata olarak değerlendirilir.

Bir Hata nedeniyle, Lenovo'dan zararınızı tazmin etmeye hak kazandığınız durumlar oluşabilir.

Bu bölümde Lenovo'nun yükümlülüklerinin sınırı ve sizin hatanın tazmini için başvurabileceğiniz kanuni yollar yer almaktadır.

1. Lenovo aşağıdakiler için sınırsız olarak sorumluluk kabul eder:
 - a. Lenovo, kendi ihmalden kaynaklanan ölüm ya da bedensel yaralanmalar; ve
 - b. Lenovo'nun, 'Sale of Goods Act 1979' Bölüm 12 veya 'Supply of Goods and Services Act 1982' Bölüm 2'de belirtilen yükümlülükleri ya da bu tip herhangi bir Bölüm'de yer alan herhangi bir anayasal değişiklik ya da yeniliği ihlali.
2. Lenovo, her zaman aşağıda yer alan **Lenovo'nun Sorumlu Olmadığı Maddeler'e** bağlı olmak koşuluyla, maddi mallarınızda ortaya çıkan kendi ihmalden kaynaklanan fiziksel hasarda sınırsız olarak sorumluluk almayı kabul eder.
3. Yukarıda yer alan 1. ve 2. maddelerde belirtilenler dışında, Lenovo'nun herhangi bir Hata'dan kaynaklanan gerçek hasar için yükümlülüğü hiçbir koşulda Hata ile doğrudan ilişkili Makine için ödenen ücretin ya da masrafların %125'ini geçmez.

Bu sınır ayrıca Lenovo'nun sağlayıcıları, Çözüm Ortakları ve Garanti Hizmet Çözüm Ortakları için de geçerlidir. Bu sınır, Lenovo ve bu tür sağlayıcı, Çözüm Ortağı ve Garanti Hizmet Çözüm Ortaklarının birlikte sorumlu olduğu en yüksek miktarı belirtir.

Lenovo'nun Sorumlu Olmadığı Maddeler

Yukarıda yer alan 1. maddede anılan yükümlülük için Lenovo, sağlayıcıları, çözüm ortakları ya da Garanti Hizmet Çözüm Ortakları, bu kayıpların olasılığı önceden bildirilmiş olsa da, hiçbir koşulda aşağıdakilerden yükümlü değildir.

1. verilerdeki kayıp ya da hasarlar
2. özel, dolaylı ya da sonuçta ortaya çıkan kayıp; ya da
3. kar, iş, kazanç, itibar ya da tasarruf kaybı.

Bölüm 3 - Garanti Bilgileri

Bu Bölüm 3'te, garanti süresi, Lenovo'nun sağladığı garanti hizmetinin tipi gibi bilgiler de dahil olmak üzere Makinenizde uygulanabilecek garantiye ilişkin bilgiler yer almaktadır.

Garanti Süresi

Garanti süresi aşağıdaki tabloda belirtildiği gibi ülkelere ve bölgelere göre değişiklik gösterebilir. NOT: "Bölge" Çin'in Hong Kong ya da Macau Özel İdare Bölgesi (S.A.R.) anlamındadır.

Parçalar ve işçilik için 2 yıllık garanti, Lenovo'nun garanti süresi boyunca garanti hizmeti sağladığı anlamına gelir:

Makine Tipi	Makinenin Satın Alındığı Ülke ya da Bölge	Garanti Süresi	Garanti Hizmetinin Tipi
8252	Amerika Birleşik Devletleri, Kanada, Avrupa, Orta Doğu, Afrika	Parçalar ve İşçilik - 90 gün	5
	Türkiye	Parçalar ve İşçilik - 2 yıl	2
8253	Amerika Birleşik Devletleri, Kanada, Latin Amerika, Avrupa, Orta Doğu, Afrika, Kore, Avustralya, Yeni Zelanda, Bangladeş, Hindistan, Endonezya, Maleyya, Filipinler, Sinagapur, Sri Lanka, Vietnam, Brunei, Tayland, PRC (Çin), Çin (Hong Kong S.A.R) ve Tayvan	Parçalar ve İşçilik - 1 yıl	5
	Türkiye	Parçalar ve İşçilik - 2 yıl	2
8254	Avrupa, Orta Doğu, Afrika ve Japonya	Parçalar ve İşçilik - 1 yıl	7
	Türkiye	Parçalar ve İşçilik - 2 yıl	4
8255	Amerika Birleşik Devletleri, Kanada, Latin Amerika, Avrupa, Orta Doğu, Afrika, Kore, Avustralya, Yeni Zelanda, Bangladeş, Hindistan, Endonezya, Maleyya, Filipinler, Sinagapur, Sri Lanka, Vietnam, Brunei, Tayland, PRC (Çin), Çin (Hong Kong S.A.R) ve Tayvan	Parçalar ve İşçilik - 1 yıl	5
	Türkiye	Parçalar ve İşçilik - 2 yıl	2
8256	Avrupa, Orta Doğu, Afrika ve Japonya	Parçalar ve İşçilik - 1 yıl	7
	Türkiye	Parçalar ve İşçilik - 2 yıl	4
8257	Amerika Birleşik Devletleri ve Kanada	Parçalar ve İşçilik - 90 gün	5
8258	Amerika Birleşik Devletleri, Kanada, Latin Amerika, Avrupa, Orta Doğu, Afrika, Kore, Avustralya, Yeni Zelanda, Bangladeş, Hindistan, Endonezya, Maleyya, Filipinler, Sinagapur, Sri Lanka, Vietnam, Brunei, Tayland, PRC (Çin), Çin (Hong Kong S.A.R) ve Tayvan	Parçalar ve İşçilik - 1 yıl	5
	Türkiye	Parçalar ve İşçilik - 2 yıl	2
8259	Avrupa, Orta Doğu, Afrika ve Japonya	Parçalar ve İşçilik - 1 yıl	7
	Türkiye	Parçalar ve İşçilik - 2 yıl	4

Makine Tipi	Makinenin Satın Alındığı Ülke ya da Bölge	Garanti Süresi	Garanti Hizmetinin Tipi
8451	Amerika Birleşik Devletleri, Kanada, Latin Amerika, Avrupa, Orta Doğu, Afrika, Kore, Avustralya, Yeni Zelanda, Bangladeş, Hindistan, Endonezya, Maleyya, Filipinler, Sinagapur, Sri Lanka, Vietnam, Brunei, Tayland, PRC (Çin), Çin (Hong Kong S.A.R) ve Tayvan	Parçalar ve İşçilik - 1 yıl	5
	Türkiye	Parçalar ve İşçilik - 2 yıl	2
8452	Avrupa, Orta Doğu, Afrika ve Japonya	Parçalar ve İşçilik - 1 yıl	7
	Türkiye	Parçalar ve İşçilik - 2 yıl	4
8453	Amerika Birleşik Devletleri, Kanada, Avrupa, Orta Doğu, Afrika	Parçalar ve İşçilik - 90 gün	5
	Türkiye	Parçalar ve İşçilik - 2 yıl	2
8454	Amerika Birleşik Devletleri, Kanada, Latin Amerika, Avrupa, Orta Doğu, Afrika, Kore, Avustralya, Yeni Zelanda, Bangladeş, Hindistan, Endonezya, Maleyya, Filipinler, Sinagapur, Sri Lanka, Vietnam, Brunei, Tayland, PRC (Çin), Çin (Hong Kong S.A.R) ve Tayvan	Parçalar ve İşçilik - 1 yıl	5
	Türkiye	Parçalar ve İşçilik - 2 yıl	2
8455	Avrupa, Orta Doğu, Afrika ve Japonya	Parçalar ve İşçilik - 1 yıl	7
	Türkiye	Parçalar ve İşçilik - 2 yıl	4
8456	Amerika Birleşik Devletleri, Kanada, Latin Amerika, Avrupa, Orta Doğu, Afrika, Kore, Avustralya, Yeni Zelanda, Bangladeş, Hindistan, Endonezya, Maleyya, Filipinler, Sinagapur, Sri Lanka, Vietnam, Brunei, Tayland, PRC (Çin), Çin (Hong Kong S.A.R) ve Tayvan	Parçalar ve İşçilik - 1 yıl	5
	Türkiye	Parçalar ve İşçilik - 2 yıl	2
8457	Avrupa, Orta Doğu, Afrika ve Japonya	Parçalar ve İşçilik - 1 yıl	7
	Türkiye	Parçalar ve İşçilik - 2 yıl	4
8458	Amerika Birleşik Devletleri ve Kanada	Parçalar ve İşçilik - 90 gün	5

Makine Tipi	Makinenin Satın Alındığı Ülke ya da Bölge	Garanti Süresi	Garanti Hizmetinin Tipi
8459	Amerika Birleşik Devletleri, Kanada, Latin Amerika, Avrupa, Orta Doğu, Afrika, Kore, Avustralya, Yeni Zelanda, Bangladeş, Hindistan, Endonezya, Maleyya, Filipinler, Sinagapur, Sri Lanka, Vietnam, Brunei, Tayland, PRC (Çin), Çin (Hong Kong S.A.R) ve Tayvan	Parçalar ve İşçilik - 1 yıl	5
	Türkiye	Parçalar ve İşçilik - 2 yıl	2
8460	Avrupa, Orta Doğu, Afrika ve Japonya	Parçalar ve İşçilik - 1 yıl	7
	Türkiye	Parçalar ve İşçilik - 2 yıl	4
8461	Amerika Birleşik Devletleri, Kanada, Latin Amerika, Avrupa, Orta Doğu, Afrika, Kore, Avustralya, Yeni Zelanda, Bangladeş, Hindistan, Endonezya, Maleyya, Filipinler, Sinagapur, Sri Lanka, Vietnam, Brunei, Tayland, PRC (Çin), Çin (Hong Kong S.A.R) ve Tayvan	Parçalar ve İşçilik - 1 yıl	5
	Türkiye	Parçalar ve İşçilik - 2 yıl	2
8462	Avrupa, Orta Doğu, Afrika ve Japonya	Parçalar ve İşçilik - 1 yıl	7
	Türkiye	Parçalar ve İşçilik - 2 yıl	4

Garanti Hizmetinin Tipleri

Garanti Hizmet Çözüm Ortağınız, gerekirse, yukarıdaki tabloda ya da aşağıda açıklandığı şekilde Makineniz için belirlenen garanti hizmeti tipine göre onarım ya da parça değiştirme hizmeti sağlar. Hizmetin ne zaman sağlanacağı, hizmet istediğiniz zamana ve parçaların mevcut olup olmadığına bağlıdır. Hizmet düzeyleri, yanıt verme süreleridir ve garanti edilemez. Belirtilen garanti hizmeti düzeyi dünyanın her yerinde sağlanamıyor olabilir, Garanti Hizmet Çözüm Ortağınızın normal hizmet alanı dışında ek ücret talep edilebilir, ülke ve bölgeye özel bilgiler için Garanti Hizmet Çözüm Ortağı temsilcinizle ya da Çözüm Ortağınızla görüşün.

1. Müşteri Tarafından Değiştirilebilir Birim ("CRU") Hizmeti

Not: Türkiye’de CRU hizmeti verilmemektedir.

Lenovo kurmanız için size CRU’lar gönderir, Seviye 1 CRU’lar kolayca kurulurken, Seviye 2 CRU’ları kurmak bazı teknik bilgilerin ve araçların bulunmasını gerektirir. CRU bilgileri ve değiştirme yönergeleri, Makinenizle birlikte size gönderilir ve bunları istediğiniz zaman Lenovo’dan edinebilirsiniz. CRU parçalarını kendiniz kurabilir ya da bu kuruluşu Garanti Hizmet Çözüm Ortağınızın yapmasını isteyebilirsiniz. Bu durumda, Makineniz için belirlenen garanti hizmet tipi kapsamında ücret talep edilmez. Lenovo, yeni CRU ile birlikte gönderilen

malzemelerde, arızalı CRU parçasının geri gönderilmesinin gerekli olup olmadığını belirtir. İade gerekliyse, 1) yeni CRU parçasıyla birlikte iade yönergeleri ve taşımak üzere bir kutu gönderilir ve 2) arızalı CRU'yu yeni CRU'yu aldıktan sonra 30 gün içinde Lenovo'ya iade etmezseniz, Lenovo yeni CRU için sizden ücret alabilir.

2. Müşteri Yerinde Hizmet

Garanti Hizmet Çözüm Ortağınız arızalı Makineyi yerinizde onarır ya da değiştirir ve çalışıp çalışmadığını denetler. Lenovo makinesinin sökülüp takılması için uygun bir çalışma alanı sağlamanız gerekir. Çalışma alanı temiz ve iyi ışıklandırılmış ve amaca uygun olmalıdır. Bazı Makinelerde, bazı onarımların gerçekleştirilebilmesi için Makinenin belirli bir hizmet merkezine gönderilmesi gerekebilir.

3. Kurye ya da Depo Hizmeti

Garanti Hizmet Çözüm Ortağınızın düzenlediği teslim alma işlemi için arızalı Makinenin bağlantılarını kesmeniz gerekir. Makineyi belirlenen hizmet merkezine göndermeniz için size bir teslimat kutusu sağlanacaktır. Bir kurye Makineyi gelip alacak ve belirlenen hizmet merkezine teslim edecektir. Makine onarıldıktan ya da değiştirildikten sonra, Makinenin yerinize iade edilmesi hizmet merkezi tarafından ayarlanacaktır. Makinenin kurulmasından ve çalışıp çalışmadığının denetlenmesinden siz sorumlusunuz.

4. Müşteri Tarafından Teslim ya da Posta ile Teslim Hizmetleri

Arızalı Makineyi düzgün bir şekilde paketlenmiş olarak, Garanti Hizmet Çözüm Ortağınızın belirlediği yere teslim etmeniz ya da posta ile göndermeniz (aksi belirtilmedikçe, masraflar önceden ödenecektir) gerekir. Makine onarıldıktan ya da değiştirildikten sonra, Makineyi teslim alabilirsiniz ya da Makine posta ile size gönderilir. Garanti Hizmet Çözüm Ortağınız aksini belirtmedikçe, iade masrafları Lenovo'ya aittir. Daha sonra Makinenin kurulması ve çalışıp çalışmadığının denetlenmesinden siz sorumlu olursunuz.

5. CRU ve Müşteri Yerinde Hizmet

Bu Garanti Hizmeti tipi Tip 1 ve Tip 2'nin bir bileşimidir (yukarı bakın).

6. CRU ve Kurye ya da Depo Hizmeti

Bu Garanti Hizmeti tipi Tip 1 ve Tip 3'ün bir bileşimidir (yukarı bakın).

7. CRU ve Müşteri Tarafından Teslim ya da Posta ile Teslim Hizmeti

Bu Garanti Hizmeti tipi Tip 1 ve Tip 4'ün bir bileşimidir (yukarı bakın).

Garanti hizmeti tipi 5, 6 ya da 7 belirtildiğinde, Garanti Hizmet Çözüm Ortağınız onarım için uygun olan garanti tipini belirleyecektir.

* Bu hizmet tipi bazı ülkelerde ThinkPad EasyServ ya da EasyServ olarak adlandırılır.

Garanti hizmeti almak için bir Garanti Hizmet Çözüm Ortağına başvurun. Kanada'da ya da Amerika Birleşik Devletleri'nde 1-800-426-7378 numaralı telefonu arayın. Diğer ülkelerde aşağıdaki telefon numaralarına bakın.

Dünya genelinde telefon listesi

Telefon numaraları önceden bildirilmeden değiştirilebilir. En son güncellenen telefon numaralarını edinmek için <http://www.lenovo.com/think/support> adresine gidin ve **Support phone list** (Destek telefon listesi) seçeneğini tıklayın.

Ülke ya da Bölge	Telefon Numarası
Afrika	Afrika: +44 (0)1475-555-055 Güney Afrika: +27-11-3028888 ve 0800110756 Orta Afrika: En yakın Çözüm Ortağıyla bağlantı kurun
Arjantin	0800-666-0011 (İspanyolca)
Avustralya	131-426 (İngilizce)
Avusturya	İşletim desteği: 01-24592-5901 Garanti hizmeti ve desteği: 01-211-454-610 (Almanca)
Belçika	İşletim desteği: 02-210-9820 (Felemenkçe) İşletim desteği: 02-210-9800 (Fransızca) Garanti hizmeti ve desteği: 02-225-3611 (Felemenkçe, Fransızca)
Bolivya	0800-0189 (İspanyolca)
Brezilya	Sao Paulo bölgesi: (11) 3889-8986 Sao Paulo bölgesi dışında ücretsiz: 0800-7014-815 (Brezilya Portekizcesi)
Kanada	1-800-565-3344 (İngilizce, Fransızca) Yalnızca Toronto'da şu telefonu arayın: 416-383-3344
Şili	800-224-488 (İspanyolca)
Çin	800-810-1818 (Mandarin)
Çin (Hong Kong S.A.R.)	Ev PC'leri: 852-2825-7799 Ticari PC'ler: 852-8205-0333 ThinkPad ve WorkPad: 852-2825-6580 (Kantonca, İngilizce, Putonghua)
Kolombiya	1-800-912-3021 (İspanyolca)
Kosta Rika	284-3911 (İspanyolca)
Hırvatistan	0800-0426
Kıbrıs Rum Kesimi	+357-22-841100
Çek Cumhuriyeti	+420-2-7213-1316
Danimarka	İşletim desteği: 4520-8200 Garanti hizmeti ve desteği: 7010-5150 (Danca)
Dominik Cumhuriyeti	566-4755 566-5161 dahili 8201 Dominik Cumhuriyeti'nde ücretsiz : 1-200-1929 (İspanyolca)
Ekvador	1-800-426911 (İspanyolca)

Ülke ya da Bölge	Telefon Numarası
El Salvador	250-5696 (İspanyolca)
Estonya	+386-61-1796-699
Finlandiya	İşletim desteği: 09-459-6960 Garanti hizmeti ve desteği: +358-800-1-4260 (Fince)
Fransa	İşletim desteği: 0238-557-450 Garanti hizmeti ve desteği: (donanım): 0810-631-213 Garanti hizmeti ve desteği: (yazılım): 0810-631-020 (Fransızca)
Almanya	İşletim desteği: 07032-15-49201 Garanti hizmeti ve desteği: 01805-25-35-58 (Almanca)
Yunanistan	+30-210-680-1700
Guatemala	335-8490 (İspanyolca)
Honduras	Tegucigalpa ve San Pedro Sula: 232-4222 San Pedro Sula: 552-2234 (İspanyolca)
Macaristan	+36-1-382-5720
Hindistan	1600-44-6666 Ücretsiz hat: +91-80-2678-8940 (İngilizce)
Endonezya	800-140-3555 +62-21-251-2955 (İngilizce, Bahasa, Endonezya Dili)
İrlanda	İşletim desteği: 01-815-9202 Garanti hizmeti ve desteği: 01-881-1444 (İngilizce)
İtalya	İşletim desteği: 02-7031-6101 Garanti hizmeti ve desteği: +39-800-820094 (İtalyanca)

Ülke ya da Bölge	Telefon Numarası
Japonya	<p>Masaüstü: Ücretsiz: 0120-887-870 Uluslararası aramalar için: +81-46-266-4724</p> <p>ThinkPad: Ücretsiz: 0120-887-874 Uluslararası aramalar için: +81-46-266-4724</p> <p>Her iki numaraya da yapılan aramalar Japonca sesli yanıt sistemi ile yanıtlanacaktır. Telefon desteğini İngilizce almak istiyorsanız, Japonca sesli yanıt sisteminin bitmesini ve bir operatörün yanıtlamasını bekleyin. "English support please," (Desteği İngilizce almak istiyorum) dediğinizde, aramanız İngilizce konuşan bir operatöre bağlanacaktır.</p> <p>PC Software: 0120-558-695 Denizaşırı aramalar için: +81-44-200-8666 (Japonca)</p>
Kore	1588-5801 (Korece)
Letonya	+386-61-1796-699
Litvanya	+386-61-1796-699
Lüksemburg	+352-298-977-5063 (Fransızca)
Malezya	1800-88-8558 (İngilizce, Bahasa, Melayu)
Malta	+356-23-4175
Meksika	001-866-434-2080 (İspanyolca)
Orta Doğu	+44 (0)1475-555-055
Hollanda	+31-20-514-5770 (Felemenkçe)
Yeni Zelanda	0800-446-149 (İngilizce)
Nikaragua	255-6658 (İspanyolca)
Norveç	İşletim desteği: 6681-1100 Garanti hizmeti ve desteği: 8152-1550 (Norveççe)
Panama	206-6047 (İspanyolca)
Peru	0-800-50-866 (İspanyolca)
Filipinler	1800-1888-1426 +63-2-995-8420 (İngilizce, Filipino)
Polonya	+48-22-878-6999
Portekiz	+351-21-892-7147 (Portekizce)
Romanya	+4-021-224-4015
Rusya Federasyonu	+7-095-940-2000 (Rusça)

Ülke ya da Bölge	Telefon Numarası
Singapur	1800-3172-888 (İngilizce, Bahasa, Melayu)
Slovakya	+421-2-4954-1217
Slovenya	+386-1-4796-699
İspanya	91-714-7983 91-397-6503 (İspanyolca)
Sri Lanka	+94-11-2448-442 (İngilizce)
İsveç	İşletim desteği: 08-477-4420 Garanti hizmeti ve desteği: 077-117-1040 (İsveççe)
İsviçre	İşletim desteği: 058-333-0900 Garanti hizmeti ve desteği: 0800-55-54-54 (Almanca, Fransızca, İtalyanca)
Tayvan	886-2-8723-9799 (Mandarin)
Tayland	1-800-299-229 (Tay dili)
Türkiye	00800-4463-2041 (Türkçe)
Birleşik Krallık	İşletim desteği: 01475-555-055 Garanti hizmeti ve desteği: (donanım): 08705-500-900 Garanti hizmeti ve desteği: (yazılım): 08457-151-516 (İngilizce)
Amerika Birleşik Devletleri	1-800-1-800-426-7378 (İngilizce)
Uruguay	000-411-005-6649 (İspanyolca)
Venezuela	0-800-100-2011 (İspanyolca)
Vietnam	Kuzey bölgesi ve Hanoi'de: 84-4-843-6675 Güney bölgesi ve Ho Chi Minh Kentinde: 84-8-829-5160 (İngilizce, Vietnam dili)

Meksika İçin Garanti Eki

Bu ek, Lenovo Uluslararası Garanti Bildirimi'nin bir parçası olarak değerlendirilir ve yalnızca ve size münhasır olarak Meksika içinde dağıtılan ve ticari olarak sunulan ürünler için geçerli olacaktır. Herhangi bir çelişki olması durumunda, bu ekin koşulları uygulanacaktır.

Donatıda önceden kurulmuş olan tüm yazılım programları için, kuruluş hatalarıyla ilgili olarak satın alma tarihinden itibaren yalnızca otuz (30) günlük bir garanti olmalıdır. Lenovo, bu tür yazılım programlarındaki ve/ya da sizin kurduğunuz ya da ürün satın alındıktan sonra kurulan herhangi bir ek yazılım programındaki bilgilerden sorumlu değildir.

Garantide ücretlendirilemeyen hizmetler, yetki verilmeden önce son kullanıcıya ücretlendirilecektir.

Garanti kapsamında onarımın gerekli olması durumunda, lütfen 001-866-434-2080 numaralı telefondan Müşteri Destek Merkezi'ni arayın; bu merkez, sizi en yakın Yetkili Hizmet Merkezi'ne yönlendirecektir. Bulduğunuz şehir ya da konumda ya da şehrinize ya da bulunduğunuz konuma en fazla 70 kilometre mesafede Yetkili Hizmet Merkezi yoksa, ürünün en yakın Yetkili Hizmet Merkezi'ne nakliyesine ilişkin makul teslim ücretleri garanti kapsamında yer alır. Ürünün sevkiyatı ile ilgili gerekli onayları ya da bilgileri almak ve sevkiyat adresini öğrenmek için lütfen en yakın Yetkili Hizmet Merkezi'ni arayın.

Yetkili Hizmet Merkezleri'nin (Authorized Service Centers) bir listesini elde etmek için, lütfen şu adresi ziyaret edin: <http://www.lenovo.com/mx/es/servicios>

Üreten:

SCI Systems de México, S.A. de C.V.
Av. De la Solidaridad Iberoamericana No. 7020
Col. Club de Golf Atlas
El Salto, Jalisco, México
C.P. 45680,
Tel. 01-800-3676900

Satışa Sunan:

Lenovo de México, Comercialización y
Servicios, S. A. de C. V.
Alfonso Nápoles Gándara No 3111
Parque Corporativo de Peña Blanca
Delegación Álvaro Obregón
México, D.F., México
C.P. 01210,
Tel. 01-800-00-325-00

Ek D. Özel Notlar

Lenovo, bu belgede anılan ürünleri, hizmetleri ve aksamaları tüm ülkelerde satışa sunmamış olabilir. Ülkenizde hangi ürün ve hizmetlerin sağlandığını öğrenmek için yerel Lenovo temsilcinize başvurun. Lenovo ürünlerine, programlarına ya da hizmetlerine yapılan göndermeler, yalnızca o ürünün, programın ya da hizmetin kullanılabileceğini göstermez. Lenovo'nun fikri mülkiyet hakları göz önünde bulundurularak, aynı işlevi gören farklı ürün, program ya da hizmetler de kullanılabilir. Ancak Lenovo dışı kaynaklardan sağlanan ürün, program ve hizmetlerle gerçekleştirilen işlemlerin değerlendirilmesi ve doğrulanması kullanıcının sorumluluğundadır.

Lenovo'nun, bu belgedeki konularla ilgili patentleri ya da patent başvuruları olabilir. Bu belgenin size verilmiş olması size bu patentlerin lisansının verildiği anlamına gelmez. Lisans sorgularınız için aşağıdaki adrese yazılı olarak başvurabilirsiniz:

*Lenovo (United States), Inc.
500 Park Offices Drive, Hwy. 54
Research Triangle Park, NC 27709
ABD
Attention: Lenovo Director of Licensing*

LENOVO GROUP LTD. BU YAYINI, HAK İHLALİ YAPILMAYACAĞINA DAİR ZİMNİ GARANTİLERLE TİCARİLİK YA DA BELİRLİ BİR AMACA UYGUNLUK İÇİN ZİMNİ GARANTİLER DE DAHİL OLMAK VE FAKAT BUNLARLA SINIRLI OLMAMAK ÜZERE AÇIK YA DA ZİMNİ HİÇBİR GARANTİ VERMEKSİZİN "OLDUĞU GİBİ" ESASIYLA SAĞLAMAKTADIR. Bazı hukuk düzenleri belirli hareketlerde açık ya da zımnî garantilerin reddedilmesine izin vermezler; diğer yandan, bu açıklama sizin için geçerli olmayabilir.

Bu belgede teknik yanlışlıklar ya da yazım hataları olabilir. Buradaki bilgiler düzenli aralıklarla güncellenir ve belgenin yeni basımlarına eklenir. Lenovo, bu belgede sözü edilen ürün ve/ya da programlarda istediği zaman duyuruda bulunmaksızın geliştirme ve değişiklik yapabilir.

Bu belgede açıklanan ürünler, herhangi bir arızanın kişilerin ölümüne ya da yaralanmasına yol açabilecek implantasyon ya da diğer yaşam desteği uygulamalarında kullanılmak üzere tasarlanmamıştır. Bu belgedeki bilgiler Lenovo ürün belirtimlerini ya da garantilerini hiçbir şekilde etkilemez. Bu belgedeki hiçbir bilgi, Lenovo'nun ya da üçüncü kişilerin fikri mülkiyet hakları kapsamında, açık ve/ya da zımnî lisans ya da tazminat olarak kullanılamaz. Bu belgede bulunan tüm bilgiler denetimli ortamlardan elde edilmiştir ve örnek olarak sunulmuştur. Diğer işletim ortamlarında elde edilen sonuçlar değişiklik gösterebilir.

Lenovo, sağladığımız bilgilerden uygun bulduklarını, size herhangi bir sorumluluk yüklemeyen kullanabilir ya da dağıtabilir.

Bu yayında Lenovo dışı Web sitelerine yapılan göndermeler yalnızca bilgilendirme amacıyla yapılmıştır ve hiçbir şekilde ilgili Web sitelerinin onaylanması için kullanılmamıştır. İlgili Web sitelerindeki bilgiler, bu Lenovo ürününe ilişkin bilgilerin bir bölümü değildir ve bu Web sitelerinin kullanımı sonrasında ortaya çıkacak sonuçlar kullanıcının sorumluluğundadır.

Burada verilen başarımlar bilgileri denetimli bir ortamda belirlenmiştir. Bu nedenle, diğer işletim ortamlarında elde edilen sonuçlar önemli ölçüde değişiklik gösterebilir. Bazı ölçümler geliştirme düzeyindeki sistemlerde yapılmış olabilir ve bu ölçümlerin, genel olarak kullanılabilir sistemlerde aynı olacağı garanti edilmez. Ayrıca, bazı ölçümler bilinen veriler kullanılarak tahmin edilmiş olabilir. Gerçek sonuçlar değişiklik gösterebilir. Bu belgeyi kullananlar, kendi özel ortamları için geçerli olan verileri doğrulamalıdır.

Televizyon Çıkışı İle İlgili Özel Not

Aşağıdaki bildirim televizyon çıkışı aksamı fabrikada takılan modeller için geçerlidir.

Bu üründe, Macrovision Corporation ve diğer hak sahiplerinin sahip olduğu belirli ABD patentleri ve diğer fikri mülkiyet hakları yöntemiyle korunan telif hakkı koruma teknolojisi kullanılmaktadır. Bu telif hakkı koruma teknolojisinin kullanım yetkisi Macrovision Corporation tarafından verilmeli ve Macrovision Corporation tarafından başka türde bir yetki verilmediği sürece, yalnızca ev ve diğer sınırlı görüntüleme amaçlarıyla kullanılmalıdır. Tersine mühendislik işlemi yapmak ya da parçaları sökmek yasaklanmıştır.

Ticari Markalar

Aşağıdaki terimler, Lenovo'nun ABD'de ve/ya da diğer ülkelerdeki ticari markalarıdır:

Lenovo
ThinkCentre
ThinkPad

Aşağıdaki terimler, International Business Machines Corporation'ın ABD'de ve/ya da diğer ülkelerdeki ticari markalarıdır:

1-2-3
Approach
Freelance Graphics
IBM
Lotus
Lotus FastSite
Lotus Notes
Lotus Organizer
Passport Advantage
SmartSuite
Word Pro

Microsoft, Windows, Windows NT ve Windows logosu Microsoft Corporation'ın ABD'de ve/ya da diğer ülkelerdeki ticari markalarıdır.

Diğer şirket, ürün ya da hizmet adları ilgili şirketlerin ticari markaları ya da hizmet markaları olabilir.

Elektronik Yayılım Bildirimi

Aşağıdaki bilgiler makine tipleri 8252, 8253, 8254, 8255, 8256, 8257, 8258, 8259, 8451, 8452, 8453, 8454, 8455, 8456, 8457, 8458, 8459, 8460, 8461 ve 8462 için geçerlidir.

FCC (Federal Communications Commission) Uyumluluk Bildirimi

Bu donatı sınanmış ve FCC kurallarının 15. bölümünde belirtilen Sınıf B (FCC Class B) sayısal aygıt sınırlamalarına uygun bulunmuştur. Bu sınırlamalar aygıt ev ortamına kurulduğunda diğer aygıtlarla etkileşiminden doğabilecek zarara karşı koruma sağlama amacıyla tasarlanmıştır. Bu donatı, radyo frekansı enerjisi üretir, kullanır ve yayabilir; yönergelere uygun biçimde kurulup kullanılmazsa, radyo dalgalarında parazite yol açabilir. Ancak, belirli bir kuruluştaki bu zararlı parazitten önleneneğine ilişkin bir garanti verilmez. Bu donatı radyo ya da televizyon alıcılarında parazite neden olursa (bunu donatıyı açıp kapatarak denetleyebilirsiniz), kullanıcı bunu aşağıdaki önlemleri alarak düzeltebilir.

- Alıcı ve antenin yerini ya da yönünü değiştirerek.
- Donatı ile alıcı arasındaki açıklığı artırarak.
- Donatıyı alıcının bağlı olduğundan farklı bir prize takarak.
- Yardım için bir yetkili satıcıya ya da hizmet yetkilisine başvurarak.

Lenovo önerilen kablo ya da bağlaçların kullanılmamasından ya da donatıda yapılan onaylanmayan değişikliklerden kaynaklanan radyo ve televizyon parazitleri için sorumluluk kabul etmez. Onaylanmayan değişiklikler, kullanıcının ürünü kullanma yetkisini geçersiz kılabilir.

Bu aygıt FCC kurallarının 15. bölümüne uygundur. İşletimi şu iki koşula bağlıdır: (1) aygıt zararlı etkileşime neden olmamalıdır; (2) aygıt istenmeyen çalışma koşullarına neden olan etkileşimler de içinde olmak üzere her türlü etkileşimi kabul eder.

Sorumlu taraf:

Lenovo (United States) Inc.
One Manhattanville Road
Purchase, New York 10577
Telephone: (919) 254-0532



Tested To Comply
With FCC Standards

FOR HOME OR OFFICE USE

Industry Canada Class B Yayılım Uyum Bildirimi

Bu Class B sayısal aygıt Canadian ICES-003 ile uyumludur.

Avrupa Birliđi EMC Yönetmelik Uyum Bildirimi

Bu ürün, Avrupa Topluluđu'na üye ülkelerde yürürlükte olan elektromanyetik uyumlulukla ilgili yasal düzenlemelerin yakınlştırılmasına ilişkin 89/336/EEC numaralı yönetmelikte belirtilen koruma gerekliliklerine uygundur. Lenovo koruma gereklilikleri konusunda, başka üreticilerin aksam kartlarının uydurulması da dahil olmak üzere, önerilmeyen herhangi bir deđişiklik yapılması sonucunda ortaya çıkabilecek sorunların sorumluluđunu kabul etmez.

Bu ürün sınanmış ve CISPR 22/Avrupa Standardı EN 55022'de belirtilen Sınıf B Bilgi Teknolojisi Donatısı sınırlamalarına uygun bulunmuştur. Sınıf B donatısı sınırlamaları iş ve ev ortamında lisanslı iletişim aygıtlarıyla etkileşime karşı uygun biçimde koruma sağlamak amacıyla konulmuştur.

FCC ve Telefon Şirketi Gereksinimleri

1. Bu aygıt FCC kurallarının 68. bölümüne uygundur. Aygıtta bulunan bir etikette, diđer öğelerin yanı sıra, FCC kayıt numarası, USOC ve REN (Ringer Equivalency Number) öğeleri de yer alır. Bu numaralar istenirse, bu bilgiyi telefon şirketinize bildirin.

Not: Aygıt dahili bir modemse, ikinci bir FCC kayıt etiketi de sağlanır. Etiket, Lenovo modeminin kurulu olduđu bilgisayarın dış kısmına ya da varsa diđer DDA'ya yapıştırabilirsiniz. Etiket kolayca erişilebilecek bir yere yapıştırın; bu durumda telefon şirketine gerekli olduđunda etiket bilgilerini kolayca verebilirsiniz.

2. REN, telefon hattınıza bağlayabileceğiniz aygıt sayısını belirlemenize yardımcı olur ve numaranız arandıđında bu aygıtların çalmasını sağlar. Birçok bölgede, tüm aygıtlardaki REN sayısının toplamı 5'i geçmez. Telefon hattınıza bağlayabileceğiniz aygıt sayısından (REN tarafından belirlenen) emin olmak, sizin çağrı alanınıza ilişkin REN sayısı üstsınırını belirlemek üzere yerel telefon şirketini aramanız gerekir.
3. Aygıtlar telefon ađına zarar verirse, telefon şirketi sağladıđı hizmeti geçici olarak kesebilir. Olanaklıysa şirket sizi önceden arayıp durumu bildirebilir; önceden bildirilmezse, size bu durumu en kısa sürede bildireceklerdir. FCC hakkında şikayette bulunma hakkınızın saklı olduđu size bildirilecektir.

4. Telefon şirketiniz, donatının düzgün bir biçimde çalıştırılmasını etkileyecek olanaklarına, donatılarına, işlemlerine ya da yordamlarına ilişkin değişiklik yapabilir. Bu değişikliği yaparlarsa, sizin kesintisiz almanızı sağlamak üzere size önceden haber vereceklerdir.
5. Bu ürünle ilgili bir sorun yaşarsanız, yetkili satıcınıza başvurun ya da Müşteri Destek Merkezi'ni arayın. ABD içinde **1-800-426-7378** numaralı telefonu arayabilirsiniz. Kanada'da **1-800-565-3344** numaralı telefonu arayabilirsiniz. Satın alma belgenizi göstermeniz istenebilir.
Telefon şirketi, sorun düzelinceye kadar ya da aygıtın sorunsuz bir biçimde çalıştığından emin oluncaya kadar aygıtın ağ bağlantısını kesmenizi isteyebilir.
6. Müşteri aygıtı onaramaz. Aygıtla ilgili bir sorun yaşarsanız, Yetkili Satıcınıza başvurun ya da bilgi edinmek üzere bu belgenin Tanılama bölümüne bakın.
7. Bu aygıt, telefon şirketi tarafından sağlanan jetonlu telefon hizmetiyle birlikte kullanılamaz. Tarafların hatlarına olan bağlantı bulunulan ülkenin fiyat tarifelerine bağlıdır. Bilgi almak için bulunduğunuz ülkenin genel kullanım komisyonuna ya da şirket komisyonuna başvurun.
8. Yerel Exchange Carrier'dan (Telefon Şirketi) NI (network interface; ağ arabirimi) siparişi verirken USOC RJ11C hizmet ayarlamasını belirtin.

Canadian Department of Communications (Kanada İletişim Departmanı) Onay Etiket

UYARI: Industry Canada etiketi onaylanmış donatıyı tanımlar. Bu onay, bu donatının, uygun Terminal Equipment Technical Requirements belgelerinde belirtildiği gibi, telekomünikasyon ağlarına ilişkin koruma, işletim ve güvenlik gereksinimlerini karşıladığını gösterir. Bu departman, donatının, kullanıcının gereksinimlerini karşılayacağı garantisini vermez.

Bu donatıyı kurmadan önce, kullanıcılar, yerel telekomünikasyon şirketinin tesislerine bağlanma izni verilebileceğinden emin olmalıdırlar. Donatı da kabul edilebilir bir bağlantı yöntemi kullanılarak kurulmuş olmalıdır. Müşteri, yukarıdaki koşullara uygunluğun bazı durumlarda hizmet kalitesinin bozulmasını engellemeyeceğini bilmelidir. Onaylanmış donatıda yapılacak onarımlar, sağlayıcı tarafından belirlenen bir temsilci tarafından koordine edilmelidir. Bu donatıya kullanıcı tarafından yapılan tüm onarımlar ya da değişiklikler ya da donatı arızaları, telekomünikasyon şirketinin kullanıcıdan, bu donatının bağlantısını kesmesini istemesine neden olabilir.

Kullanıcılar, kendi güvenlikleri için, güç kaynağının, telefon hatlarının ve varsa dahili metalik su borusu sisteminin topraklanmış bağlantılarının birbirlerine bağlanmış olduğundan emin olmalıdır. Bu önlem bazı kırsal kesimlerde önem kazanır.

Uyarı Kullanıcılar, bu tip bağlantıları kendileri yapmaya çalışmayıp bir elektrik teknisyenine başvurmalarıdır.

DİKKAT: Her uçbirim aygıtı için atanan REN, bir telefon arabirimine bağlanmasına izin verilen en fazla uçbirim sayısını gösterir. Bir arabirimin sonlandırılması, tüm aygıtlardaki REN sayısının 5'i geçmemesi gerekliliğinin geçerli olduğu herhangi bir aygıt bileşiminden oluşabilir.

Güç Kablosuna İlişkin Not

Lenovo, güvenliğinizi için, bu ürünle kullanılmak üzere topraklı fiş içeren bir güç kablosu sağlamaktadır. Elektrik çarpmasından korunmak için, güç kablosunu ve fişi doğru biçimde topraklanmış bir prizle kullanın.

ABD'de ve Kanada'da kullanılan güç kabloları, UL'ye (Underwriter's Laboratories'e) göre listelenmiştir ve CSA (Canadian Standards Association) tarafından onaylanmıştır.

115 volt elektrikle çalıştırılmak üzere tasarlanan birimler için UL tarafından listelenen ve CSA tarafından onaylanan en az 18 AWG, SVT ya da SJT Tipinde, üç iletken kabloya sahip, en fazla 15 amperlik, 125 voltluk ve 15 ft uzunluğunda ve paralel ağızlı kablo takımı olan topraklı bağlantı prizi kullanın.

230 volt (ABD içinde) elektrikle çalıştırılmak üzere tasarlanan birimler için UL tarafından listelenen ve CSA tarafından onaylanan en az 18 AWG, SVT ya da SJT Tipinde, üç iletken kabloya sahip, en fazla 15 amperlik, 250 voltluk ve 15 ft uzunluğunda ve çift ağızlı kablo takımı olan topraklı bağlantı prizi kullanın.

230 volt (ABD dışında) elektrikle çalıştırılmak üzere tasarlanmış birimler için: Topraklı fiş içeren bir kablo takımı kullanın. Donatının kurulacağı ülkede, kablo takımının gerekli güvenlik onaylarının alınmış olması gerekir.

Belirli bir ülkeye ya da bölgeye ilişkin Lenovo tarafından sağlanan güç kabloları genellikle yalnızca o ülkede ya da bölgede bulunabilir.

Danimarka içinde kullanılacak birimler için: Topraklı bağlantı prizine sahip olan bir kablo takımı kullanın. Donatının kurulacağı ülkede, kablo takımının gerekli güvenlik onaylarının alınmış olması gerekir.

Norveç, İsveç ve Finlandiya'da kullanılacak birimler için: Çift uçlu prize sahip olan bir kablo takımı kullanın. Donatının kurulacağı ülkede, kablo takımının gerekli güvenlik onaylarının alınmış olması gerekir.

Güç kablosu parça numarası	Kullanıldığı ülkeler ya da bölgeler
39M5080	Antigua ve Barbuda, Aruba, Bahama Adaları, Barbados, Belize, Bermuda, Bolivya, Turks and Caicos Adaları, Kanada, Cayman Adaları, Kostarika, Kolombiya, Küba, Dominik Cumhuriyeti, Ekvador, El Salvador, Guam, Guatemala, Haiti, Honduras, Jamaika, Meksika, Mikronezya (Federal Devletleri), Hollanda Antilleri, Nikaragua, Panama, Peru, Filipinler, Suudi Arabistan, Tayland, Tayvan, Amerika Birleşik Devletleri, Venezuela

Güç kablosu parça numarası	Kullanıldığı ülkeler ya da bölgeler
39M5123	Afganistan, Arnavutluk, Cezayir, Andora, Angola, Ermenistan, Avusturya, Azerbeycan, Belarus, Belçika, Benin, Bosna Hersek, Bulgaristan, Burkina Faso, Burundi, Kamboçya, Kamerun, Cape Verde (Yeşil Burun Cumhuriyeti), Orta Afrika Cumhuriyeti, Çad, Comoros, Demokratik Kongo Cumhuriyeti, Kongo Cumhuriyeti, Fildişi Sahilleri, Hırvatistan, Çek Cumhuriyeti, Cibuti, Mısır, Ekvatorial Gine, Eritre, Estonya, Etiyopya, Finlandiya, Fransa, Fransız Ginesi, Fransız Polinezyası, Gabon, Gürcistan, Almanya, Yunanistan, Guadeloupe, Gine, Guinea Bissau, Macaristan, İzlanda, Endonezya, İran, Kazakistan, Kırgızistan, Laos, Letonya, Lübnan, Litvanya, Lüksemburg, Makedonya, Madagaskar, Mali, Martinik, Moritanya, Mauritius, Mayotte, Moldova, Monako, Moğolistan, Fas, Mozambik, Hollanda, Yeni Kaledonya, Nijer, Norveç, Polonya, Portekiz, Reunion, Romanya, Rusya, Ruanda, Sao Tome and Principe, Suudi Arabistan, Senegal, Sırbistan ve Karadağ, Slovakya, Slovenya, Somali, İspanya, Surinam, İsveç, Suriye, Tacikistan, Togo, Tunus, Türkiye, Türkmenistan, Ukrayna, Özbekistan, Vanuatu, Vietnam, Wallis and Futuna
39M5130	Danimarka
39M5158	Liechtenstein, İsviçre
39M5172	İsrail
39M5165	Şili, İtalya, Libya
39M5144	Bangladeş, Lesoto, Macau, Maldiv Adaları, Namibya, Nepal, Pakistan, Samoa, Güney Afrika, Sri Lanka, Swaziland, Uganda
39M5151	Bahreyn, Botswana, Brunei, Kıbrıs, Dominik, Gambiya, Gana, Grenada, Guyana, Hong Kong, Irak, İrlanda, Ürdün, Kenya, Kuveyt, Liberya, Malawi, Malezya, Malta, Nijerya, Umman, Katar, Saint Kitts and Nevis, Saint Lucia, Saint Vincent and the Grenadines, Seyşeller, Sierra Leone, Singapur, Sudan, Tanzanya, Trinidad & Tobago, Birleşik Arap Emirlikleri, Birleşik Krallık, Yemen, Zambiya, Zimbabve
39M5102	Avustralya, Fiji, Kiribati, Nauru, Yeni Zelanda, Papua Yeni Gine
39M5213	Kore Demokratik Halk Cumhuriyeti, Kore Cumhuriyeti
39M5193	Japonya
39M5225	Hindistan
39M5206	Çin
39M5233	Brezilya
39M5068	Arjantin, Paraguay, Uruguay

Polyvinyl Chloride (PVC) Kablosu ve Kablo Bildirimi

UYARI: Bu üründeki kablolarla ya da bu ürünle birlikte satılan parçalarla ilişkili kablolarla el ile dokunulması, ABD'nin Kaliforniya Eyaleti tarafından kansere, doğum kusurlarına yol açabileceği ve diğer üreme organlarına zarar verebileceği kabul edilen kurşun maddesine maruz kalınmasına neden olur. ***Kablolarla dokunduktan sonra ellerinizi dikkatlice yıkayınız.***

Atık elektrikli ve elektronik donatılarla (WEEE) ilgili bildirim

WEEE işareti yalnızca Avrupa Birliği ülkeleri ve Norveç için geçerlidir.

Aygıtlar atık elektrikli ve elektronik donatılarla (WEEE) ilgili 2002/96/EC numaralı Avrupa Birliği Yönergesi'ne göre etiketlenmektedir. Bu Yönerge, Avrupa Birliği'nin her yerinde geçerli olacak şekilde, kullanılmış aygıtların iadesi ve geri dönüşümüyle ilgili çerçeveyi belirler. Bu etiket, çöplerle birlikte atılmalarını engellemek ve bu Yönerge uyarınca kullanım ömürleri sonunda iade edilmelerini sağlamak üzere çeşitli ürünlerin üzerine yapıştırılır.

WEEE Yönergesi'nin IV No'lu Ekine göre üzerinde WEEE işareti olan elektrikli ya da elektronik aygıtları (EEE) kullanan kişiler, kullanım ömrü biten EEE aygıtlarını normal çöple birlikte atmamalı ve içinde bulunan tehlikeli maddeler nedeniyle bu aygıtların çevreye ve insanlara olası etkilerini en düşük seviyeye indirmek ve iade, geri dönüşüm ve yeniden yararlanılması için belirtilen çerçeve dahilinde hareket etmelidirler.

WEEE ile ilgili ek bilgiler için şu Web sitesini ziyaret edin:
<http://www.lenovo.com/lenovo/environment>.

Ek E. Ek Bilgiler

1. İmalatçı ya da ithalatçı firmaya ilişkin bilgiler:

Ürünün ithalatçı firması, Lenovo Technology B.V. Merkezi Hollanda Türkiye İstanbul Şubesi'dir. Adresi ve telefonu şöyledir:

Büyükdere Caddesi Yapı Kredi Plaza B Blok

Kat: 15-A, Levent, Beşiktaş

34330, İstanbul, Türkiye

Tel: 90 212 317 15 00

2. Bakım, onarım ve kullanımda uyulması gereken kurallar:

Elektronik cihazlar için gösterilmesi gereken standart özeni göstermeniz yeterlidir. Cihaz çalışır durumda iken temizlik yapmayınız. Islak bezle, köpürtülmüş deterjanlarla, sulu süngerlerle temizlik yapmayınız. Son kullanıcılar onarım konusunda yetkili değildir. Arıza söz konusu olduğuna inanıyorsanız telefonla danışabilir ya da ürünü bu kitapta yer alan servis istasyonlarından birine götürebilirsiniz.

3. Taşıma ve nakliye sırasında dikkat edilecek hususlar:

Ürününüzü ve bağlı olduğu aygıtı taşırken ya da nakliye sırasında dikkat etmeniz gereken birkaç nokta vardır. Aygıtı taşmadan önce tüm bağlı ortamların çıkartılmış olması, bağlı aygıtların çözülmesi ve kabloların sökülmüş olması gerekir. Bu aygıtın zarar görmemesi için gereklidir. Ayrıca aygıtınızı taşırken uygun koruma sağlayan bir taşıma kutusu kullanılmasına dikkat edin. Bakıma ilişkin diğer ek bilgiler için kitabın ilgili bölümünden (eğer sağlanmışsa) yararlanabilirsiniz.

4. Aygıtı ilişkin bakım, onarım ya da temizliğe ilişkin bilgiler:

Aygıtı ilişkin kullanıcının yapabileceği bir bakım ya da onarım yoktur. Bakım ya da onarıma gereksinim duyarsanız bir Çözüm Ortağı'ndan destek alabilirsiniz. Ayrıca servis istasyonlarına ilişkin bilgileri kitabınızın eklerinde bulabilirsiniz.

5. Kullanım sırasında insan ya da çevre sağlığına zararlı olabilecek durumlar:

Bu tür durumlar söz konusu olduğunda ürüne özel olarak bu kitabın ilgili bölümünde detaylı olarak ele alınmıştır. Kitabınızda bu tür bir uyarı yoksa, kullanmakta olduğunuz ürün için böyle bir durum söz konusu değildir.

6. Kullanım hatalarına ilişkin bilgiler:

Burada belirtilenler ile sınırlı olmamak kaydı ile bu bölümde bazı kullanıcı hatalarına ilişkin örnekler sunulmuştur. Bu ve benzeri konulara özen göstermeniz yeterlidir. Kılavuz içinde daha ayrıntılı bilgiler verilebilir.

Örnekler:

Kabloların zorla ait olmadıkları yuvalara takılması

Kumanda butonlarına gereğinden yüksek kuvvet uygulanması

Aleti çalışır durumda taşımak, temizlemek vb. eylemler

Alet üzerine katı ya da sıvı gıda maddesi dökülmesi

Aletin taşıma sırasında korunmaması ve darbe alması

7. Ürünün özelliklerine ilişkin tanıtıcı ve temel bilgiler:

Ürünüze ilişkin tanıtıcı ve temel bilgileri kitabınızın ilgili bölümlerinde bulabilirsiniz.

8. Periyodik bakıma ilişkin bilgiler:

Ürün bir uzmanın yapması gereken periyodik bakımı içermez.

9. Bağlantı ve montaja ilişkin bilgiler:

Aksamınızı çalışır hale getirebilmeniz için gerekli bağlantı ve montaj bilgileri bu kılavuzda yer almaktadır. Kuruluş işlemini kendiniz yapmak istemiyorsanız satıcınızdan ya da bir Servis İstasyonu'ndan ücret karşılığı destek alabilirsiniz.

10. Bakanlıkça tespit ve ilan edilen kullanım ömrü:

Bakanlıkça tespit ve ilan edilen kullanım ömrü 7 yıldır.

11. Varsa standart numarası:

Ürünün standart numarası yoktur.

12. Servis istasyonlarına ilişkin bilgiler:

Bunlar kitabınızın aynı başlıklı bölümünde belirtilmiştir. Herhangi bir onarım ya da yedek parça ihtiyacı durumunda bu istasyonlardan birine başvurabilirsiniz.

13. İthal edilmiş mallarda, yurt dışındaki üretici firmanın unvanı ve açık adresi ile diğer erişim bilgileri (telefon, telefaks ve e-posta vb.):

Lenovo (Singapore) Pte Ltd.

9 Changi Business Park, Central 1

Singapur, 486048

14. "CE" işareti (varsa) ve uygunluk değerlendirme kuruluşunun unvanı ve açık adresi ile diğer erişim bilgileri (telefon, telefaks ve e-posta vb.):

Lenovo (United States) Inc.

3039 Cornwallis Road

Research Triangle Park, North Carolina 27709

A.B.D.

Ek F. Servis İstasyonları

Garanti süresi içerisinde müşteri arızalı ürünü aşağıda belirtilen merkezlere teslim ederek garanti hizmetinden yararlanır. Ürün yerinde garanti hizmeti içeriyorsa, bu merkezlerden birine telefon edebilirsiniz.

Garanti Hizmetinin Alınabileceği Merkezler

- ADANA

BSD Bilgisayar San. ve Tic. Ltd. Şti.
Adres: Cemal Paşa Mah. 7.Sokak No:7
Mualla Berrin Gökşen Apt. Zemin Kat Seyhan
Adana
Web Adresi: <http://www.bsd.com.tr/>
Telefon: 322 458 25 10 / 322 458 92 80/81
Faks no: 322 458 47 83

- ANKARA

Arion Bilişim Sistemleri Tic. A.Ş.
Adresi: Hereke Sok. 8/2
Çankaya Ankara
Posta Kodu: 06700
Web Adresi: <http://www.arion.com.tr/>
Telefon: 312 447 13 95
Faks no: 312 447 58 36

Destek Bilgisayar ve İletişim Hizmetleri Tic. A.Ş.
Adresi: Cinnah Caddesi, No:51/4
Semt: Çankaya
Posta kodu: 06680
Şehir: Ankara
Web Adresi: <http://www.destek.as/>
Telefon: 312 442 19 21
Faks no: 312 441 97 89

Meteksan Sistem ve Bilgisayar Teknolojileri A.Ş.
Adresi: Oğuzlar Mah. 34 Sokak No: 14
Balgat
Posta kodu: 06520
Şehir: Ankara
Web Adresi: <http://www.destek.as/>
Telefon: 312 295 21 28
Faks no: 312 295 21 20

Probil Bilgi İşlem Destek ve Dan.San. ve Tic. A.Ş.
Adresi: Teknoloji Geliştirme Bölgesi,
ODTÜ Ofis Bina, Batı Cephe A-1
Semt: Odtü

Posta kodu: 06531
Şehir: Ankara
Web Adresi: <http://www.probil.com.tr/>
Telefon: 312 210 18 08
Faks no: 312 210 18 05

- ANTALYA

Bilser Bilgi İşlem Tic. Ltd. Şti.

Adresi: Güllük Caddesi, 146. Sokak, Gökhan Apartmanı, No:1/3,6,7
Posta kodu: 07050
Şehir: Antalya
Web Adresi: <http://www.bilser.net/>
Telefon: 242 247 75 28
Faks no: 242 241 10 68

- BOLU

Ercoskun Bilgisayar Yaz.Don.ve Dan.Hiz. Ltd. Şti.

Adresi: Tabaklar Mahallesi, Cumhuriyet Caddesi, No:35
Posta kodu: 14200
Şehir: Bolu
Web Adresi: <http://www.ercoskun.com.tr/>
Telefon: 374 212 58 46
Faks no: 374 212 70 98

- BURSA

Monitor Digital Bilgisayar Ltd. Şti.

Adresi: Mudanya Yolu, Şehit Mümin Mutlu Sokak, No:2
Posta kodu: 16160
Şehir: Bursa
Web Adresi: <http://www.monitordigital.com/>
Telefon: 224 242 43 10
Faks no: 224 242 40 22

- DENİZLİ

ALM Bilgisayar San. Tic. Ltd. Şti.

Adresi: 2. Ticari Yol, Kazım Kaynak İş Merkezi, No:65 Kat:3
Semt:
Posta kodu: 20100
Şehir: Denizli
Web Adresi: <http://www.almbilgisayar.com.tr/>
Telefon: 258 264 28 55
Faks no: 258 265 74 77

- DİYARBAKIR

Metro Bilgisayar Eğitim Tic. ve San.Ltd. Şti.

Adresi: Ali Emiri 5. Sokak, Kaçmaz Apartmanı, No:4/1
Posta kodu: 21100
Şehir: Diyarbakır

Web Adresi: <http://www.metrobilgisayar.com.tr/>
Telefon: 412 223 94 36
Faks no: 422 224 55 07

- ERZİNCAN

Erzincan Bigisayar

Adresi: Hükümet Caddesi, No:33/1
Şehir: Erzincan
Web Adresi: <http://www.erzincanbilgisayar.com/>
Telefon: 446 223 89 87
Faks no: 446 224 24 34

- ERZURUM

Şark Bilgisayar Elektronik San. ve Tic. Ltd.Şti.

Adresi: Yukarı Mumcu Caddesi, No:9
Posta kodu: 25100
Şehir: Erzurum
Web Adresi: <http://www.sarkbil.com.tr/>
Telefon: 442 234 21 02 / 04
Faks no: 442 218 21 07

- ESKİŞEHİR

Eğitim Tanıtım ve Müşavirlik A.Ş. (ETAM)

Adresi: Kızılcıklı Mahmut Pehlivan Caddesi,
Abacı Apartmanı, No:34
Posta kodu: 26020
Şehir: Eskişehir
Web Adresi: <http://www.etamacshop.com/>
Telefon: 222 220 50 55
Faks no: 222 221 69 91

- GAZİANTEP

Kalender Bilgisayar İnşaat Tekstil San. ve Tic. Ltd. Şti.

Adresi: Gazimuhtarpaşa Bulvarı No:23
Şehir: Gaziantep
Web Adresi: <http://www.kalendertr.com/>
Telefon: 342 215 18 18
Faks no: 342 215 18 22

- İĞDIR

Ebru Elektronik ve Bilgisayar Sistemleri

Adresi: Atatürk Caddesi, No:261
Posta kodu: 76000
Şehir: Iğdır
Web Adresi: <http://www.ebruelektronik.com/>
Telefon: 476 227 76 66 / 476 227 08 43 / 476 227 08 44
Faks no: 476 227 76 66

- İSTANBUL

Bilgi Birikim Sistemleri Elctr. ve Bilg.

Endüstrisi Müh. Hiz. Ltd. Şti.

Adresi: Kocayol Caddesi, Kozyatağı Sokak, No: 3/B Kat:3

Semt: Kozyatağı

Şehir: İstanbul

Web Adresi: <http://www.bilgibirikim.com/>

Telefon: 216 373 98 00

Faks no: 216 373 99 33

Destek Bilgisayar ve İletişim Hizmetleri Tic. A.Ş.

Adresi: Çınar Sokak, No:17

Semt: 4. Levent

Posta kodu: 80620

Şehir: İstanbul

Web Adresi: <http://www.destek.as/>

Telefon: 212 282 44 30

Faks no: 212 264 46 45

Deta Bilgisayar Hizmetleri Ltd. Şti.

Adresi: Vatan Cad. Ortadoğu İş Merkezi 2/1

Semt: Çağlayan

Şehir: İstanbul

Web Adresi: <http://www.deta.com.tr/>

Telefon: 212 296 47 00

Faks no: 212 296 47 06

Koç Sistem Bilgi İletişim Hizmetleri A.Ş.

Adresi: Aydınevler Mah. Dumlupınar Cad. No:24

Semt: Küçükyalı

Posta kodu: 34840

Web Adresi: <http://www.kocsistem.com.tr/>

Telefon: 216 556 11 00

Faks no: 216 556 11 88

Netservis Bilgisayar Sistemleri San. ve Tic. Ltd.Şti.

Adresi: İnönü Mahallesi, Alpkaya Caddesi,

Ümit İş Merkezi, No:49, Kayışdağı

Semt: Kadıköy

Posta kodu: 34755

Şehir: İstanbul

Web Adresi: <http://netservis.com.tr/>

Telefon: 216 576 82 04

Faks no: 216 576 74 49

Novatek Bilgisayar Sistemleri San.ve Tic.Ltd.Şti.

Adresi: Raşit Rıza Sokak, Yıldırım İş Hanı, No: 1 Kat: 1

Semt: Mecidiyeköy

Posta Kodu: 80300

Şehir: İstanbul

Web Adresi: <http://www.novateknoloji.com/>
Telefon: 212 356 75 77
Faks no: 212 356 75 88

Peritus Bilgisayar Sist. Dış Tic.San.Ltd.Şti.
Adresi: Ziverbey Eğitim Mahallesi, Poyraz Sokak,
Sadıkoğlu İş Merkezi 1, D:15
Ziverbey
Semt: Kadıköy
Posta kodu: 81040
Şehir: İstanbul
Web Adresi: <http://www.pbs.biz.tr/>
Telefon: 216 345 08 00
Faks no: 216 349 09 92

Probil Bilgi İşlem Destek ve Dan.San. ve Tic. A.Ş.
Adresi: Eski Büyükdere Caddesi,
Dilaver Sokak, No:4 Otosanayi
Semt: 4. Levent
Posta kodu: 80660
Şehir: İstanbul
Web Adresi: <http://www.probil.com.tr/>
Telefon: 212 317 61 00
Faks no: 212 325 42 04

Tepum Teknoloji Prog. ve Uygulama Merkezi A.Ş.
Adresi: Emniyet Evleri Mah.
Yeniçeri Sok. Emir Han. K:2 No:6
Semt: 4.Levent
Posta kodu: 34416
Şehir: İstanbul
Web Adresi: <http://www.tepum.com.tr/>
Telefon: 0 212 324 60 10
Faks no: 0 212 284 52 40

Turkuaz Bilgisayar Danışmanlık ve Yazılım Ltd. Şti.
Adresi: Doğanbey Caddesi, Çetinkaya Sokak, No:2, Kat:5
Semt: İçerenköy
Posta kodu: 81120
Şehir: İstanbul
Web Adresi: <http://www.turkuaz.net/>
Telefon: 216 575 58 32
Faks no: 216 575 01 08

- İZMİR

Adapa Bilgi Sistemleri A.Ş.
Adresi: Ankara Asfaltı, No:26/3,
Rod-Kar 2 İş Merkezi, No: 305-309
Semt: Bornova
Posta kodu: 35110

Şehir: İzmir
Web Adresi: <http://www.biltas.com.tr/>
Telefon: 232 462 67 80
Faks no: 232 462 59 60

Egebimtes Ltd. Şti.

Adresi: 1370 Sokak, No:42, Kat:4,
Blok:403, Yalay İş Merkezi
Semt: Montrö
Şehir: İzmir
Web Adresi: <http://www.egebimtes.com.tr/>
Telefon: 232 489 00 60
Faks no: 232 489 99 08

Probil Bilgi İşlem Destek ve Dan.San. ve Tic. A.Ş.

Adresi: Şair Eşref Bulvarı, Huzur İşhanı, No:27/2 Kat:2
Semt: Alsancak
Posta kodu: 35210
Şehir: İzmir
Web Adresi: <http://www.probil.com.tr/>
Telefon: 232 445 33 33
Faks no: 232 441 40 40

- KAYSERİ

Netcom Bilişim Hizmetleri ve Tic. Ltd.Şti.

Adresi: Serçeönü Mahallesi Sivas Caddesi Birkan Sokak No:7
Semt: Kocasinan
Şehir: Kayseri
Web Adresi: <http://www.netcom.com.tr/>
Telefon: 352 207 10 00
Faks no: 352 222 07 07

- KONYA

Alamaç Bilgisayar Tic. Ltd. Şti.

Adresi: Babalık Mahallesi, Keyhüsrev Sokak, No:11/B
Posta kodu: 42060
Şehir: Konya
Web Adresi: <http://www.alamac.com.tr/>
Telefon: 332 320 65 20
Faks no: 332 320 65 19

- MALATYA

Probil Bilgi İşlem Destek ve Dan.San. ve Tic. A.Ş.

Adresi: İsmetiye Mahallesi, Yiğitcan İş Merkezi, No:10/6
Posta kodu: 44100
Şehir: Malatya
Web Adresi: <http://www.probil.com.tr/>
Telefon: 422 325 35 07
Faks no: 422 326 27 02

- MUĞLA

Bosis Bilgi ve İletişim Sistemleri Tic. Ltd. Şti.
Adresi: Nafız Özsoy Caddesi, No:8, Bodrum
Şehir: Muğla
Web Adresi: <http://www.bosis.com.tr/>
Telefon: 252 316 05 32
Faks no: 252 313 83 04

- SAMSUN

VIP Bilgi İşlem Ltd. Şti.
Adresi: İstiklal Caddesi, No:159/13
Posta kodu: 55060
Şehir: Samsun
Web Adresi: <http://www.vipbilgiislem.com.tr>
Telefon: 362 230 88 52
Faks no: 362 234 77 22

- ŞANLIURFA

Bilban Bilgisayar Eğitim Tic. San. Ltd. Şti.
Adresi: Kızılay İşhanı, Kat:1-2
Şehir: Şanlıurfa
Web Adresi: <http://www.bilban.com.tr/>
Telefon: 414 215 05 52
Faks no: 414 212 22 12

- TRABZON

Somdata Bilgisayar Paz. ve Tic. Ltd. Şti.
Adresi: Kemerkaya Mahallesi, Gazipaşa Caddesi,
13/15 Saruhan İş Merkezi, No:6
Semt:
Posta kodu: 61100
Şehir: Trabzon
Web Adresi: <http://www.somdata.com.tr/>
Telefon: 462 321 31 15
Faks no: 462 326 56 07

lenovo

Parça numarası: 41T2229

Basıldığı yer

(1P) P/N: 41T2229

