

lenovo

L193 Wide الشاشة اللوحية المسطحة دليل الاستخدام



أرقام المنتج
6920-AS 1

الإصدار الأول (يناير 2007)

© حقوق الطبع والنسخ محفوظة لشركة Lenovo - 2007

المحتويات

iv	معلومات السلامة
١-١	الفصل الأول – بدء التشغيل
١-١	محتويات عبوة البيع
١-١	تركيب القاعدة والتعامل مع الشاشة
٢-١	نظرة عامة على الشاشة
٢-١	ضبط الميلان
٢-١	مفاتيح التحكم
٣-١	إعداد الشاشة
٣-١	توصيل وتشغيل الشاشة
٥-١	تسجيل الجهاز
١-٢	الفصل الثاني – ضبط واستخدام الشاشة
١-٢	الراحة ومرونة الاستخدام
١-٢	ترتيب مكان العمل
٢-٢	تلميحات سريعة عن عادات العمل الصحية
٢-٢	الوصول للمعلومات
٣-٢	ضبط صورة الشاشة
٣-٢	استخدام مفاتيح التحكم المباشر
٣-٢	استخدام مفاتيح التحكم المعروضة على الشاشة (OSD)
٥-٢	اختيار وضع عرض مدعوم
٦-٢	نظام توفير الطاقة
٧-٢	الاعتناء بالشاشة
٧-٢	فك حامل الشاشة
١-٣	الفصل الثالث – معلومات مرجعية
١-٣	مواصفات الشاشة
٢-٣	استكشاف الأخطاء وإصلاحها
٣-٣	ضبط الصورة يدوياً
٦-٣	معلومات الخدمة
٦-٣	أرقام المنتج
٦-٣	مسؤوليات العملاء
١-A	الملحق أ – الخدمة والدعم
١-A	الدعم الفني عبر الإنترنت
١-A	الدعم الفني عبر الهاتف
١-B	الملحق ب- ملاحظات
٢-B	العلامات التجارية

Before installing this product, read the Safety Information.

قبل تثبيت هذا المنتج، يُرجى قراءة معلومات السلامة.

Antes de instalar este produto, leia as Informações de Segurança.

在安装本产品之前，请仔细阅读 Safety Information (安全信息)。

Prije instalacije ovog produkta obavezno pročitajte Sigurnosne Upute.

Před instalací tohoto produktu si přečtěte příručku bezpečnostních instrukcí.

Læs sikkerhedsforskrifterne, før du installerer dette produkt.

Ennen kuin asennat tämän tuotteen, lue turvaohjeet kohdasta Safety Information.

Avant d'installer ce produit, lisez les consignes de sécurité.

Vor der Installation dieses Produkts die Sicherheitshinweise lesen.

Πριν εγκαταστήσετε το προϊόν αυτό, διαβάστε τις πληροφορίες ασφαλείας (safety information).

לפני שמתקינים מוצר זה, קראו את הוראות הבטיחות.

A termék telepítése előtt olvassa el a Biztonsági előírásokat!

Prima di installare questo prodotto, leggere le Informazioni sulla Sicurezza.

製品の設置の前に、安全情報をお読みください。

본 제품을 설치하기 전에 안전 정보를 읽으십시오.

Пред да се инсталира овој продукт, прочитајте информацијата за безбедност.

Lees voordat u dit product installeert eerst de veiligheidsvoorschriften.

Les sikkerhetsinformasjonen (Safety Information) før du installerer dette produktet.

Przed zainstalowaniem tego produktu, należy zapoznać się z książką "Informacje dotyczące bezpieczeństwa" (Safety Information).

Antes de instalar este produto, leia as Informações sobre Segurança.

Перед установкой продукта прочтите инструкции по технике безопасности.

Před inštaláciou tohto produktu si prečítajte bezpečnostné informácie.

Pred namestitvijo tega proizvoda preberite Varnostne informacije.

Antes de instalar este producto lea la información de seguridad.

Läs säkerhetsinformationen innan du installerar den här produkten.

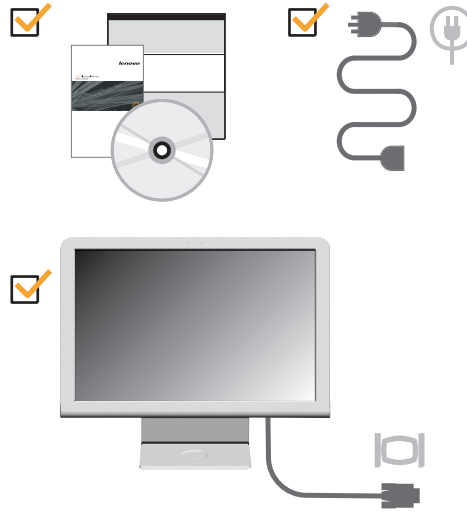
在安装本产品之前，請先閱讀『安全資訊』。

الفصل الأول – بدء التشغيل

يشتمل هذا الدليل على معلومات تفصيلية حول الشاشة اللوحية المسطحة وإلقاء نظرة سريعة على تلك المعلومات، يرجى الاطلاع على بيان الإعداد المرفق مع الشاشة.

محتويات عبوة البيع

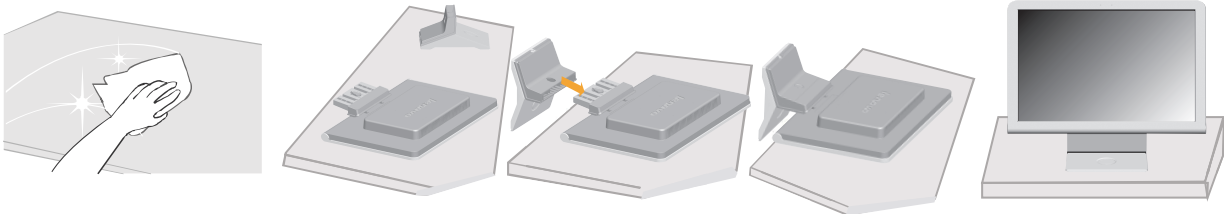
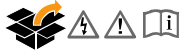
- ينبغي أن تحتوي عبوة المنتج على العناصر التالية:
- بيان إعداد الشاشة اللوحية المسطحة
 - دليل الاستخدام الآمن واستكشاف الأخطاء وإصلاحها والضمان الخاص بالشاشة
 - قرص "الدليل المرجعي وبرنامج التشغيل" المدمج
 - الشاشة اللوحية المسطحة
 - كبل الطاقة
 - كبل توصيل تناظري – موصل بالشاشة



تركيب القاعدة والتعامل مع الشاشة

لإعداد وتركيب الشاشة، يرجى الاطلاع على الأشكال التوضيحية الواردة أدناه.

ملاحظة: لا تلمس الشاشة من لوحة العرض؛ حيث إنها مصنوعة من الزجاج وقد يتسبب الضغط الزائد أو التعامل معها بعنف في تلفها.

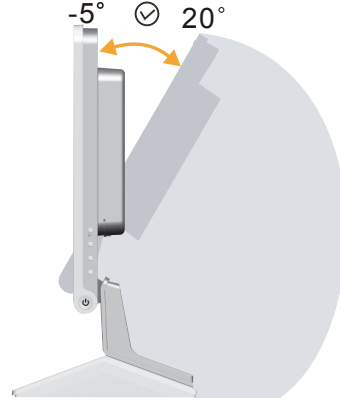


نظرة عامة على الشاشة

يشتمل هذا القسم على بعض المعلومات الخاصة بحمل الشاشة وضبط أوضاعها وضبط مفاتيح التحكم واستخدام فتحة تثبيت الكبل.

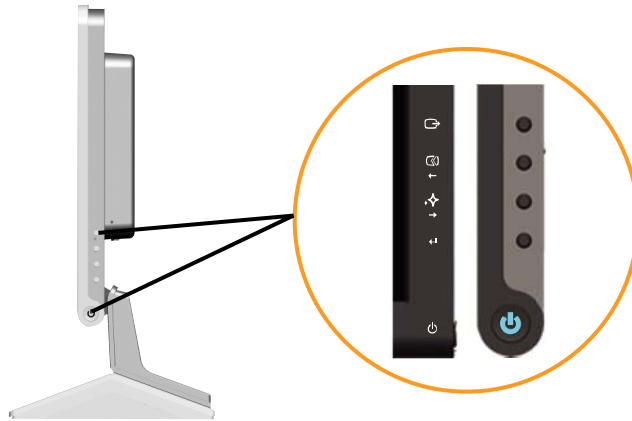
ضبط الميلان

الشرح التالي يوضح نطاق الميلان للشاشة. للمزيد من المعلومات، يرجى الرجوع إلى "تحديد وضعية الشاشة وكيفية مشاهدتها" في صفحة ١-٢.



مفاتيح التحكم

يوجد بالجانب الأيمن من الشاشة مفاتيح تحكم تستخدم لضبط العرض.



للمزيد من المعلومات عن كيفية استخدام هذه المفاتيح، يرجى الرجوع إلى "ضبط صورة الشاشة" صفحة ٢-٣.

يتضمن هذا القسم معلومات من شأنها أن تقدم لك المساعدة للتعرف على طريقة إعداد الشاشة.

توصيل وتشغيل الشاشة

ملاحظة: تأكد من قراءة معلومات الاستخدام الآمن الموجودة في دليل الاستخدام الآمن واستكشاف الأخطاء وإصلاحها والضمان قبل القيام بهذا الإجراء.

١. قم بإيقاف تشغيل جهاز الكمبيوتر وجميع الأجهزة المتصلة به ثم افصل كبل الطاقة الخاص بجهاز الكمبيوتر.

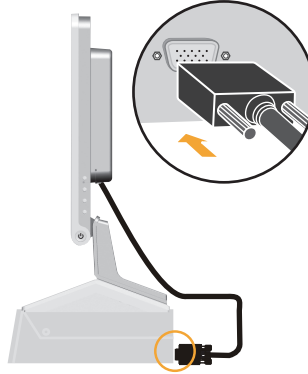
AC IN



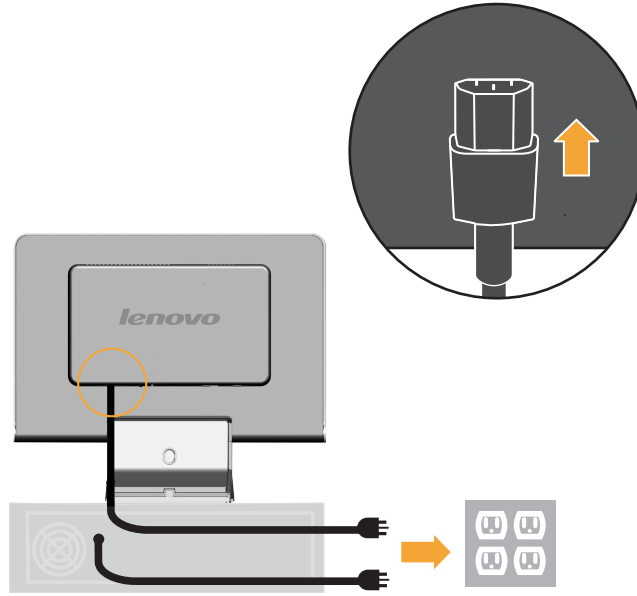
٢. قم بتوصيل كبل الإشارة التناظرية بمنفذ الفيديو الموجود بالجانب الخلفي لجهاز الكمبيوتر.

ملاحظة: أحد طرفي كبل الإشارة موصل مسبقاً بالشاشة.

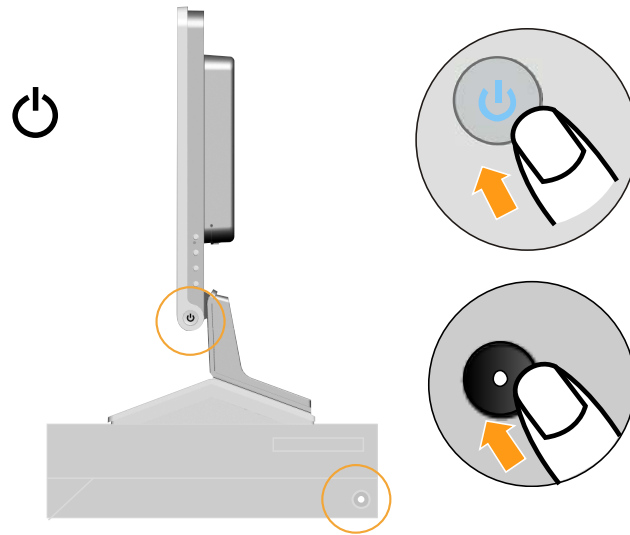
D-SUB



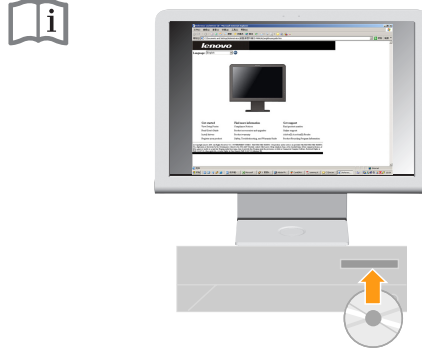
٣. أدخل كبل الشاشة في الجزء المخصص له على الشاشة، ثم قم بتوصيله وكبل جهاز الكمبيوتر بمأخذ كهربية مؤرضة.



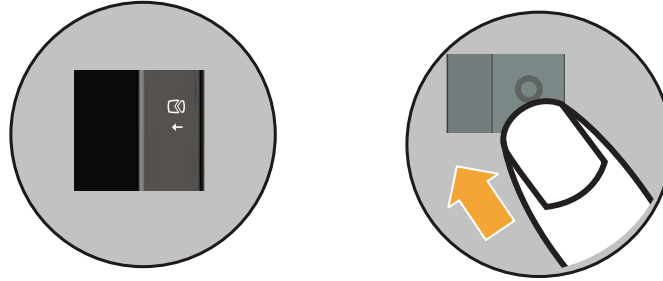
٤. قم بتشغيل الشاشة وجهاز الكمبيوتر.



٤. لتثبيت برنامج تشغيل الشاشة، أدخل قرص الدليل المرجعي وبرنامج التشغيل المدمج، وانقر على **Install driver (تثبيت برنامج التشغيل)**، واتبع التعليمات المعروضة على الشاشة.



٥. لتحسين جودة الصور المعروضة على الشاشة، اضغط على **Automatic Image Setup key (مفتاح الضبط التلقائي للصورة)**، علماً بأن عملية الضبط التلقائي تتطلب تشغيل الشاشة لمدة ١٥ دقيقة على الأقل، وهو الأمر الذي لا تحتاج إليه في حالة التشغيل العادي.



ملاحظة: إذا لم تسفر عملية الإعداد التلقائي للصورة عن النتائج المرغوبة، قم بإعداد الصورة يدوياً. للمزيد من المعلومات، يرجى الرجوع إلى "الإعداد اليدوي للصورة" صفحة ٣-٣.

تسجيل الجهاز

نشكرك على شراء هذا المنتج من منتجات **Lenovo™**، ونرجو منك تسجيل الشاشة التي لديك وإمدادنا بالمعلومات التي من شأنها مساعدة شركة **Lenovo** على تحسين ما تقدمه من خدمات في المستقبل؛ حيث يمثل ما تمدنا به من تعليقات أهمية بالغة لتطوير المنتجات والخدمات التي تحوز على اهتمامك وكذلك لبناء طرق تواصل أفضل معك. يمكنك تسجيل الجهاز الذي لديك على موقع الويب التالي:

<http://www.lenovo.com/register>

سوف تقوم **Lenovo** بتوفير كافة المعلومات والتحديثات التي تطرأ على المنتج الذي قمت بتسجيله ما لم تذكر رغبتك في عدم استلام مثل تلك المعلومات في الاستبيان الموجود على موقع الويب.

الفصل الثاني – ضبط واستخدام الشاشة

يشتمل هذا القسم على المعلومات الخاصة بضبط واستخدام الشاشة.

الراحة ومرونة الاستخدام

يحظى تصميم الشاشة بأهمية بالغة، إذ إنه يؤثر على إمكانية الحصول على أفضل جودة تشغيل ممكنة من جهاز الكمبيوتر الشخصي وتوفير الراحة أثناء الاستخدام. ينبغي ترتيب مكان العمل والمعدات المستخدمة بحيث تتلاءم مع الاحتياجات الشخصية ونوع العمل الذي تقوم به، علاوة على ضرورة اتباع العادات الصحية أثناء فترة العمل وذلك للحصول على أفضل أداء ممكن والاستمتاع بالراحة أثناء استخدام جهاز الكمبيوتر.

لمزيد من المعلومات التفصيلية حول أي من هذه الموضوعات، يرجى زيارة موقع الويب الخاص بالاستخدام الصحي للكمبيوتر وهو <http://www.lenovo.com/healthycomputing/>.

ترتيب مكان العمل

استخدم مكتباً ذا ارتفاع مناسب ومنطقة عمل يمكن الوصول إلى كافة جوانبها بسهولة حتى تتمكن من العمل وأنت في راحة كاملة.

قم بتنظيم منطقة العمل بحيث تتلاءم مع طريقة استخدام المواد والأجهزة، مع الإبقاء عليها نظيفة مع مراعاة توفير مساحة خالية ونظيفة للمواد المستخدمة أثناء العمل، وكذلك وضع العناصر التي يتم استخدامها بشكل متكرر – مثل الماوس أو الهاتف – في مكان يسهل الوصول إليه.

يلعب تصميم الجهاز وطريقة إعدادة دوراً هاماً في تحديد وضع الجلوس أثناء العمل، وفيما يلي بعض الفقرات التي توضح كيفية إعداد وضع الجهاز بأفضل طريقة توفر وضعية جلوس مريحة أثناء العمل مع الحفاظ على تلك الوضعية.

تحديد وضعية الشاشة وكيفية مشاهدتها

قم بوضع شاشة الكمبيوتر وضبطها بشكل يوفر لك الراحة الكاملة عند الاستخدام، وذلك بمراعاة النقاط التالية:

- **مسافة المشاهدة:** تتراوح المسافة المثالية التي يجب أن تفصلك عن الشاشة بين ٥١٠ مم و ٧٦٠ مم (من ٢٠ إلى ٣٠ بوصة) وتختلف تلك المسافة باختلاف الإضاءة المحيطة ووقت العرض، ويمكنك مشاهدة الشاشة من مسافات مختلفة عن طريق تغيير وضعتها أو تغيير وضع الجلوس أو موضع الكرسي. حافظ على مسافة العرض التي توفر لك أفضل مستويات الراحة.
- **ارتفاع الشاشة:** اضبط ارتفاع الشاشة بحيث تكون الرأس والرقبة في وضع مريح ومحايدين (رأسي أو قائم)، وفي حالة عدم توافر خاصية ضبط الارتفاع في الشاشة التي لديك، يمكن وضع كتب أو أي شيء صلب تحت قاعدة الشاشة حتى تصل إلى الارتفاع المطلوب. ولعل أحد الإرشادات العامة التي تجدر الإشارة إليها هنا هي الحرص على أن تكون قمة الشاشة على مستوى واحد أو منخفضة قليلاً عن مستوى العين عندما تكون جالساً في وضع مريح، ومهما يكن من أمر، احرص على ضبط ارتفاع الشاشة بحيث تكون المسافة الفاصلة بين العين ومركز الشاشة ملائمة ومريحة عندما تكون جالساً في وضع استرخاء.
- **الميل:** اضبط زاوية ميل الشاشة بحيث يمكنك رؤية المحتوى المعروض عليها بوضوح مع الحفاظ على الوضع المفضل للرأس والرقبة.
- **الموقع العام:** حدد موقع الشاشة بحيث تتجنب الضوء الساطع أو انعكاس الضوء عليها من الإضاءة العلوية أو النوافذ القريبة.

فيما يلي بعض التلميحات الخاصة بتوفير الراحة عند مشاهدة الشاشة:

- استخدم الإضاءة التي تتناسب مع نوع العمل الذي تقوم به.
- استخدم المفاتيح الخاصة بضبط السطوع والتباين والصورة، إذا كانت متوفرة بالشاشة، لتحسين جودة العرض لتتناسب مع أوضاع الرؤية التي تفضلها.
- احتفظ بالشاشة نظيفة لتتمكن من التركيز على المحتوى المعروض عليها.

يمكن أن يتسبب القيام بأنشطة تتطلب التركيز في الشاشة لفترات طويلة في إجهاد العين، لذا احرص على النظر بعيداً عن الشاشة على فترات منتظمة والتركيز على شيء يبعد عنك بمسافة كبيرة، وذلك لإراحة عضلات العين والعمل على استرخائها. وفي حالة الرغبة في الاستفسار عن إجهاد العين أو عدم الشعور بالراحة أثناء النظر إلى الشاشة، عليك باستشارة أحد المتخصصين والالتزام بنصائحه.

تلميحات سريعة عن عادات العمل الصحية

- تمثل المعلومات التالية ملخصاً لبعض العوامل التي من شأنها الحفاظ على راحتك وتحسين كفاءتك الإنتاجية أثناء استخدام جهاز الكمبيوتر.
- **تبدأ الجلسة الصحية بإعداد الشاشة:** يؤثر ترتيب مكان العمل وإعداد شاشة الكمبيوتر بشكل بالغ على وضعية الجلوس أثناء استخدام الكمبيوتر، ولذا احرص على ضبط موضع واتجاه الشاشة وفقاً للتلميحات الواردة في فقرة "ترتيب منطقة العمل" في صفحة ٢-١ حتى يمكنك الجلوس بوضعية تكفل لك الحفاظ على الراحة والكفاءة والإنتاجية. واستخدم وسائل ضبط مكونات جهاز الكمبيوتر وأثاث المكتب لتتوافق مع الوضع الذي تفضله في الوقت الحالي وكلما تغيرت الأوضاع التي تفضلها.
- **تساعد بعض التغييرات البسيطة في وضعية الجلوس على تجنب الشعور بعدم الراحة:** كلما طالت فترة الجلوس والعمل على الكمبيوتر، زادت أهمية مراعاة وضعية الجلوس أثناء العمل، لذا تجنب الجلوس لفترة طويلة في وضع واحد. وحرص على إجراء بعض التعديلات البسيطة على وضعية الجلوس من حين لآخر لتجنب الشعور بعدم الراحة، وحرص على استخدام وسائل الضبط المتوفرة في أثاث المكتب أو الأجهزة المستخدمة بشكل يتلاءم مع التغييرات التي تطرأ على وضعية الجلوس.
- **تساعد الاستراحت الدورية القصيرة على ضمان استخدام الكمبيوتر بشكل صحي:** يفتقر العمل على جهاز الكمبيوتر إلى الحركة والحيوية، ولهذا بعد أخذ فترة راحة قصيرة في مثل هذا النوع من العمل أمراً بالغ الأهمية. احرص بين الحين والآخر على الوقوف أو التمدد أو السير للحظات لشرب الماء أو خذ فترة راحة قصيرة من العمل على الجهاز، واعلم أن أخذ فترة راحة قصيرة من العمل يجعلك مستعداً لتعديل وضعية الجلوس وتمنحك الراحة وفعالية الجلوس.

الوصول للمعلومات

تلتزم شركة Lenovo بتوفير إمكانية الوصول للمعلومات والتقنيات لذوي الاحتياجات الخاصة، إذ يستطيع المستخدمون بمساعدة تلك التقنيات الوصول إلى المعلومات بأكثر الطرق ملاءمة لنوع الإعاقة الخاصة بهم. للمزيد من المعلومات حول إمكانية الوصول للمعلومات، يرجى زيارة:

<http://www-03.ibm.com/research/accessibility/requests/accvpat.nsf/lenovo-bidx?OpenForm>

يشتمل هذا القسم على بيان بخصائص مفاتيح التحكم المستخدمة لضبط صورة الشاشة.

استخدام مفاتيح التحكم المباشر

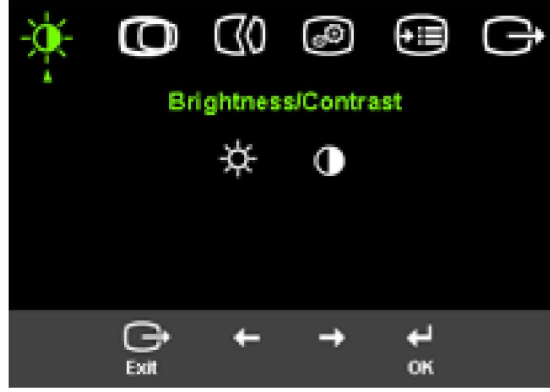
يمكن استخدام مفاتيح التحكم المباشر في حالة عدم ظهور معلومات العرض على الشاشة (OSD).
ملاحظة: تتميز مفاتيح التحكم المباشر بلونها الأزرق.

جدول ٢-١: مفاتيح التحكم المباشر

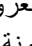
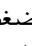
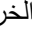
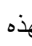
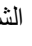
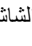
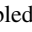



البيان	الضبط	الأيقونة
تنشيط الضبط التلقائي للصورة.	إعداد الصورة	
الوصول مباشرة إلى Novo Vision	Novo Vision	
قفل أو فتح قائمة التعليمات المعروضة على الشاشة	القائمة	

استخدام مفاتيح التحكم المعروضة على الشاشة (OSD)






يتم استعراض الإعدادات القابلة للضبط بواسطة مفاتيح التحكم من خلال المعلومات المعروضة على الشاشة كما هو موضح أدناه.




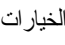



لاستخدام مفاتيح التحكم:

- 1- اضغط على  لفتح القائمة الرئيسية للمعلومات المعروضة على الشاشة.
- 2- استخدم  أو  للتنقل بين الأيقونات، ثم اختر أيقونة واضغط على  لاختيار هذه الوظيفة. يمكنك التنقل بين الاختيارات حال وجود قوائم فرعية باستخدام  أو  ثم اضغط على  لاختيار هذه الوظيفة. استخدم  أو  للضبط. اضغط على  للحفاظ.
- 3- اضغط على  للرجوع خلال القوائم الفرعية والخروج من قائمة المعلومات المعروضة على الشاشة.
- 4- اضغط مع الاستمرار على  لمدة ١٠ ثوان لقفل قائمة المعلومات المعروضة على الشاشة. سيحول هذا دون حدوث أي تعديلات غير مقصودة لهذه المعلومات. اضغط مع الاستمرار على  لمدة ١٠ ثوان لإلغاء قفل المعلومات المعروضة على الشاشة وإتاحة إمكانية ضبطها.
5. تمكين DDC/CI افتراضياً. استخدم مفتاح الخروج من أوامر الشاشة، واضغط مع الاستمرار على  لمدة " ١٠ ثوان لتمكين/تعطيل وظيفة DDC/CI. تظهر على الشاشة رسالة "DDC/CI disabled" (تم تعطيل DDC/CI).

جدول ٢-٢ وظائف قائمة المعلومات المعروضة على الشاشة

البيان	القائمة الفرعية	أيقونات المعلومات المعروضة على الشاشة على القائمة الرئيسية
ضبط السطوع الكلي	السطوع 	السطوع/التباين 
ضبط الفروق بين المناطق المضيئة والمظلمة	التباين 	
تحريك الصورة إلى اليسار أو اليمين	الوضع الأفقي 	وضع الصورة 
تحريك الصورة إلى أعلى أو أسفل	الوضع الرأسي 	
تحسين جودة الصورة تلقائياً	تلقائي 	إعداد الصورة 
تحسين جودة الصورة يدوياً. راجع "الإعداد اليدوي للصورة" في صفحة ٣-٣. • تردد عناصر الصورة • الفارق الزمني • حفظ	يدوي 	
لا يمكن ضبط السطوع والتباين في وضع SRGB. ضبط كثافة اللون الأحمر والأخضر والأزرق.	الألوان 	خصائص الصورة 
• افتراضي • sRGB • مائل إلى الأحمر • مائل إلى الأزرق	وضع لضبط المسبق	
• أحمر: يعمل على رفع أو خفض درجة التشبع باللون "الأحمر" في الصورة • أخضر: يعمل على رفع أو خفض درجة التشبع باللون "الأخضر" في الصورة. • أزرق: يعمل على رفع أو خفض درجة التشبع باللون "الأزرق" في الصورة. • حفظ: يعمل على حفظ اختيارات الألوان المخصصة.	مخصص	
تعرض درجة الدقة ومعدل التحديث وتفاصيل المنتج. ملاحظة: لا يمكن إجراء أي تعديل على الإعدادات في هذه الصفحة.	المعلومات 	الخيارات 
يتضمن هذا القسم قائمة باللغات التي تدعمها الشاشة. ملاحظة: يتم تطبيق اللغة التي تم اختيارها على المعلومات المعروضة على الشاشة فقط، ولا تطبق على أي برامج يتم تشغيلها على الكمبيوتر.	اللغة 	

جدول ٢-٢ وظائف قائمة المعلومات المعروضة على الشاشة (تابع)

البيان	القائمة الفرعية	أيقونات المعلومات المعروضة على الشاشة على القائمة
يُتيح خيار وضع القائمة إمكانية ضبط موقع القائمة على الشاشة.	وضع القائمة 	الخيارات 
يعيد الوضع الافتراضي القائمة إلى الإعدادات الافتراضية	افتراضي	
<ul style="list-style-type: none"> أفقي: تغيير الوضع الأفقي للمعلومات المعروضة على الشاشة. رأسي: تغيير الوضع الرأسي للمعلومات المعروضة على الشاشة. حفظ 	مخصص	
<ul style="list-style-type: none"> إلغاء إعادة ضبط إعادة ضبط الشاشة للإعدادات الأصلية للمصنع 	استعادة ضبط المصنع 	
<p>أزرار التحكم وإعدادات القائمة الخاصة بطرق الوصول المفضلة.</p> <p> حالات تكرار الضغط على الزر:</p> <p>اختر ← أو → للتغيير.</p> <ul style="list-style-type: none"> إيقاف افتراضي بطيء <p> مهلة القائمة: تتيح إمكانية ضبط مدة نشاط المعلومات المعروضة على الشاشة بعد آخر مرة تم فيها الضغط على أي من الأزرار.</p>	إمكانية الوصول	

اختيار وضع عرض مدعوم

يتم التحكم في وضع العرض الذي تستخدمه الشاشة عن طريق جهاز الكمبيوتر، ولذا يرجى الرجوع إلى الوثائق المرفقة بجهاز الكمبيوتر لمعرفة المزيد من التفاصيل حول كيفية تغيير أوضاع العرض.

قد يتغير مقياس الصورة وموقعها وشكلها عند تغيير وضع العرض، وهو أمر طبيعي، إذ يمكن إعادة ضبطها باستخدام الإعداد التلقائي للصورة ومفاتيح التحكم في الصورة.

بخلاف شاشات CRT والتي تتطلب معدل تحديث عالي لتقليل الوميض، فإن تقنية شاشة العرض البلورية أو الشاشة اللوحية المسطحة خالية تماماً من الوميض.

ملاحظة: إذا كان قد سبق استخدام النظام الخاص بك مع شاشة CRT وهو مهياً حالياً على وضع عرض خارج نطاق هذه الشاشة، فأنت بحاجة إلى إعداد تركيب شاشة CRT مؤقتاً لحين انتهائك من إعادة تهيئة النظام ويفضل أن تتم التهيئة على ١٤٤٠ × ٩٠٠ بتردد ٦٠ هرتز وهذا هو وضع عرض الدقة الأصلي.

تم ضبط أوضاع العرض التالية في المصنع.

جدول ٣-٢ أوضاع العرض التي تم ضبطها في المصنع

معدل التحديث	مقاس مستوى الدقة
٦٠ هرتز، ٦٦ هرتز، ٧٢ هرتز، ٧٥ هرتز	٤٨٠ × ٦٤٠
٧٠ هرتز	٤٠٠ × ٧٢٠
٦٠ هرتز، ٧٢ هرتز، ٧٥ هرتز	٦٠٠ × ٨٠٠
٦٠ هرتز، ٧٠ هرتز، ٧٥ هرتز	٧٦٨ × ١٠٢٤
٦٠ هرتز، ٧٠ هرتز، ٧٢ هرتز، ٧٥ هرتز، ٧٦ هرتز	١٠٢٤ × ١٢٨٠
٦٠ هرتز، ٧٥ هرتز	٩٠٠ × ١٤٤٠

نظام توفير الطاقة

يتم تنشيط خاصية توفير الطاقة عندما يكتشف جهاز الكمبيوتر توقفك عن استعمال الماوس أو لوحة المفاتيح للفترة التي يتم تحديدها من قبل المستخدم، وهناك العديد من الحالات مثل تلك المذكورة في الجدول الموضح أدناه.

لضمان الحصول على الأداة الأمثل للشاشة، احرص على إيقاف تشغيلها في نهاية كل يوم عمل أو في حالة عدم استخدامها لفترة طويلة أثناء اليوم.

جدول ٤-٢ مؤشر الطاقة

التوافق	استعادة التشغيل	الشاشة	مؤشر الطاقة	الحالة
ENERGY STAR	الضغط على أي مفتاح أو تحريك الماوس قد يتأخر ظهور الشاشة مرة أخرى لفترة وجيزة. ملاحظة: ينشط كذلك وضع الاستعداد في حالة عدم توصيل الشاشة بمصدر دخل للصور.	عادية فرغة	أزرق هادئ أصفر ضارب إلى	تشغيل وضع الاستعداد/التعطيل
ENERGY STAR	الضغط على أي مفتاح أو تحريك الماوس قد يتأخر ظهور الشاشة مرة أخرى لفترة وجيزة.	فرغة	إيقاف	إيقاف

الاعتناء بالشاشة

تأكد من فصل الطاقة قبل القيام بأي إجراءات صيانة للشاشة.

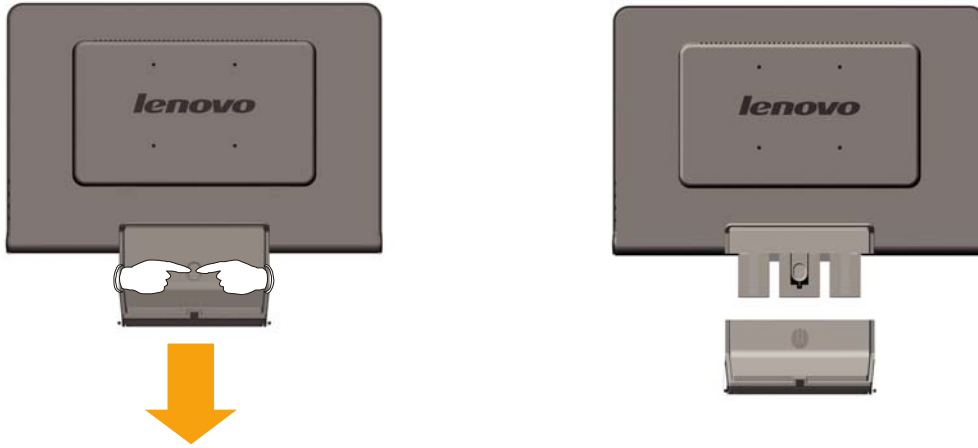
تجنب:

- استخدام الماء أو أي وسائل على الشاشة مباشرة.
- استخدام المذيبات أو المواد الكاشطة.
- استخدام أي مواد تنظيف قابلة للاشتعال لتنظيف الشاشة أو أي أجهزة كهربائية أخرى.
- ملامسة الشاشة بأي أدوات حادة أو كاشطة، فقد يتسبب ذلك في إلحاق ضرر دائم بها.
- استخدام أي منظفات تحتوي على محاليل مضادة للكهرباء الساكنة أو أي إضافات مشابهة، فقد يتسبب ذلك في الإضرار بغطاء الشاشة.

احرص على:

- تنظيف الأغطية والشاشة بقطعة قماش ناعمة ومبللة بلأ بسيطاً.
- إزالة الشحوم وعلامات الأصابع من على الشاشة باستخدام قطعة قماش مبللة وكمية قليلة من سائل تنظيف مخفف.

فك حامل الشاشة



الفصل الثالث – معلومات مرجعية

يحتوي هذا القسم على مواصفات الشاشة وإرشادات تثبيت برنامج تشغيلها يدوياً بالإضافة إلى المعلومات المتعلقة باكتشاف الأخطاء وإصلاحها ومعلومات الخدمة.

مواصفات الشاشة

مواصفات الشاشة بالنسبة لنوع الموديل 6920-XX1

الأبعاد	الارتفاع العمق العرض	400 مم (بوصة 15.75) 198 مم (بوصة 7.79) 464 مم (بوصة 18.27)
الحامل	نطاق الميل	-5°/+20°
حامل VESA	مدعوم	100 مم (بوصة 3.94) ذراع بيع منفصل.
الصورة	مقاس الصورة المعروضة الحد الأقصى للارتفاع الحد الأقصى للعرض درجة البكسل	481.4 مم (بوصة 19.05) 408.24 مم (بوصة 16.07) 410.4 مم (بوصة 16.16) 255.15 مم (بوصة 10.05) 256.5 مم (بوصة 10.1) 0.285 مم (بوصة 0.011) (رأسي)
دخل التيار	فلطية الإمداد الحد الأقصى للتغذية بالتيار	90 – 264 فولت تيار متردد، 50/60 ± 3 هرتز 1.7 أمبير
استهلاك الطاقة	التشغيل العادي في حالة الاستعداد/التعطيل مؤقت إيقاف التشغيل	أقل من 36 وات أقل من 2 وات أقل من 1 وات
دخل الفيديو	إشارة الدخل مقاس مستوى الدقة الأفقية مقاس مستوى الدقة الرأسية تردد عناصر الصورة	تشغيل تناظري مباشر، 75 أوم 0.07 فولت 1440 بكسل (الحد الأقصى) 900 خط (الحد الأقصى) 137 ميغا هرتز
التوصيلات	VESA DDC	CI
أوضاع العرض المدعومة (أوضاع VESA القياسية بين النطاقات المشار إليها)	التردد الأفقي التردد الرأسية الدقة الأصلية	30 كيلو هرتز – 81 كيلو هرتز 60 هرتز – 75 هرتز 1440 × 900 بتردد
درجة الحرارة	التشغيل التخزين الشحن	10 35 درجة مئوية (5 إلى 95 درجة فهرنهايت) -20 إلى 60 درجة مئوية (-4 إلى 140 درجة فهرنهايت) -20 إلى 60 درجة مئوية (-4 إلى 140 درجة فهرنهايت)
الرطوبة	التشغيل التخزين الشحن	10% إلى 80% 5% إلى 95% 5% إلى 95%

استكشاف الأخطاء وإصلاحها

عند حدوث أي أعطال في إعداد أو استخدام الشاشة، فيمكنك القيام بإصلاحها بنفسك. وقبل الاتصال بالموزع أو شركة Lenovo، حاول القيام بالإجراءات المقترحة التي تتناسب مع هذا العطل.

جدول ٢-٣ استكشاف الأخطاء وإصلاحها


العطل	الأسباب المحتملة	الإجراءات المقترحة	المرجع
تظهر رسالة "Out of Range" (خارج النطاق) على الشاشة، ويومض مؤشر الطاقة باللون الأخضر.	تم ضبط النظام على أحد أوضاع العرض التي لا تدعمها الشاشة.	<ul style="list-style-type: none"> إذا كنت تقوم باستبدال الشاشة القديمة، أعد توصيلها ثم اضبط وضع العرض على النطاق المحدد للشاشة الجديدة. في حالة استخدام نظام Windows، أعد تشغيل النظام في وضع الأمان، ثم اختر أحد أوضاع العرض المدعومة في جهاز الكمبيوتر الذي لديك. إذا استمرت المشكلة بعد القيام بهذه الإجراءات، بادر بالاتصال بمركز الدعم. 	اختيار "وضع عرض مدعوم" صفحة ٢-٥
جودة الصورة رديئة للغاية.	لم يتم توصيل كبل إشارة الفيديو بالشاشة أو النظام بشكل جيد.	تأكد من إحكام توصيل كبل الإشارة بالنظام أو الشاشة.	"توصيل وتشغيل الشاشة" صفحة ٣-١
	قد تكون إعدادات الألوان غير صحيحة.	اختر إعداد ألوان آخر من قائمة المعلومات المعروضة على الشاشة.	"ضبط صورة الشاشة" صفحة ٣-٢
	لم يتم إجراء عملية الضبط التلقائي للصورة.	قم بإجراء عملية الضبط التلقائي.	"ضبط صورة الشاشة" صفحة ٣-١
مؤشر الطاقة غير مضاء ولا توجد صورة على الشاشة.	لم يتم تشغيل مفتاح الطاقة الموجود على الشاشة. لا يوجد طاقة في المأخذ.	<ul style="list-style-type: none"> كبل الطاقة مفصول أو غير محكم التوصيل. تأكد من صحة توصيل كبل الطاقة. تأكد من وجود طاقة في المأخذ. قم بتشغيل الشاشة. جرب استخدام كبل طاقة آخر. جرب استخدام مأخذ تيار آخر. 	"توصيل وتشغيل الشاشة" صفحة ٣-١





المشكلة	الأسباب المحتملة	الإجراءات المقترحة	المرجع
الشاشة مطفأة ويضيء مؤشر الطاقة بلون الكهرمان باستمرار أو يومض باللون الأخضر	تم ضبط الشاشة على وضع الاستعداد/التعطيل المؤقت	• اضغط على أي مفتاح من على لوحة المفاتيح أو حرك الماوس لاستعادة التشغيل. • تحقق من إعدادات خيارات الطاقة في الكمبيوتر.	"نظام توفير الطاقة" صفحة ٢-٦
يضيء مؤشر الطاقة باللون الأخضر ولكن لا توجد صورة على الشاشة.	كبل إشارة الفيديو مفصول أو غير محكم التوصيل بالنظام أو الشاشة.	تأكد من إحكام توصيل كبل الفيديو بالنظام.	"توصيل وتشغيل الشاشة" صفحة ١-٣
تظهر واحدة أو أكثر من وحدات البكسل بلا ألوان.	تم ضبط إعداد سطوع وتباين الشاشة على أدنى مستوى.	قم بضبط إعداد السطوع والتباين من قائمة المعلومات المعروضة على الشاشة.	"ضبط صورة الشاشة" صفحة ٢-٣
تظهر خطوط مهزوزة في النص أو صورة مشوشة. تظهر خطوط أفقية أو رأسية على الصورة.	بعد ذلك إحدى خصائص تقنية شاشة العرض البلورية ولا يدل على وجود خلل بها.	إذا كان هناك ما يزيد على خمس وحدات بكسل مفقودة، بادر بالاتصال بمركز الدعم.	الملحق أ، "الخدمة والدعم" صفحة أ-١
تظهر خطوط أفقية أو رأسية على الصورة.	لم يتم إعداد الصورة على النحو الأمثل لم يتم ضبط إعداد خصائص العرض الخاصة بالنظام على النحو الأمثل.	اضبط إعدادات الدقة الموجودة بالنظام لكي تتلاءم مع الدقة الأصلية الخاصة بهذه الشاشة: 1280×1024 عند تردد ٦٠ هرتز.	"ضبط صورة الشاشة" صفحة ٢-٣ "الإعداد اليدوي للصورة"
	قم بإجراء عملية الضبط التلقائي للصورة. إذا لم تساعدك عملية الضبط التلقائي للصورة، فقم بضبطها يدوياً.		"اختيار وضع عرض مدعوم" صفحة ٢-٥
	عند استخدام الشاشة بمستوى الدقة الأصلية، فإنه يمكن الحصول على بعض التحسينات الإضافية عن طريق ضبط إعداد النقطة في البوصة (DPI) في النظام.	راجع القسم المتقدم من خصائص عرض النظام الخاص بك	

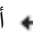
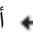
ضبط الصورة يدوياً

إذا لم تسفر عملية الضبط التلقائي للصورة عن النتائج المرغوبة، فقم بضبطها يدوياً.

ملاحظة: قم بتشغيل الشاشة وتركها لمدة ١٥ دقيقة حتى تصبح مهياً للعمل.

١- اضغط على  الموجود في الجانب السفلي من الشاشة لإظهار قائمة المعلومات المعروضة على الشاشة.


٢- استخدم  أو  لاختيار  ثم اضغط على  للدخول إلى الوظيفة.

٣- استخدم  أو  لاختيار ضبط **Clock (تردد عناصر الصورة) و Phase (الفارق الزمني).**

• يؤدي إعداد **Clock (تردد عناصر الصورة)** (تردد وحدات البكسل) إلى ضبط عدد وحدات البكسل التي يتم مسحها ضوئياً عند إجراء المسح الأفقي. في حالة ضبط التردد بقيمة غير صحيحة، تظهر على الشاشة بعض الخطوط الرأسية كما يظهر عرض الصورة بطريقة خاطئة.

• يعمل إعداد **Phase (الفارق الزمني)** على ضبط الفارق الزمني الخاص بإشارة تردد وحدات البكسل. يؤدي ضبط الفارق الزمني بطريقة خاطئة إلى ظهور بعض التشويش الأفقي على الصور ذات الألوان الفاتحة.

٤- عند اختفاء هذا التشويش من الصورة، قم بحفظ ضبط **Clock (تردد عناصر الصورة) و Phase (الفارق الزمني).**

٥- اضغط على زر  للخروج من قائمة المعلومات المعروضة على الشاشة.

تثبيت برنامج تشغيل الشاشة يدوياً

فيما يلي الخطوات التي ينبغي إتباعها لتثبيت برنامج تشغيل الشاشة يدوياً في نظام التشغيل Microsoft® Windows® Vista و Microsoft® Windows® XP و Microsoft® Windows 2000 Professional.

تثبيت برنامج تشغيل الشاشة في نظام التشغيل Windows Vista

لتثبيت برنامج تشغيل الشاشة في نظام التشغيل Microsoft® Windows Vista قم بما يلي:

- ملاحظة:** يجب تنزيل الملفات من القرص المدمج المرفق مع شاشة Lenovo لاستخدام خاصية Plug and Play (التشغيل فور التوصيل) الموجودة في نظام التشغيل Windows Vista.
1. قم بإيقاف تشغيل الكمبيوتر وجميع الأجهزة المتصلة به.
 2. تأكد من توصيل الشاشة بشكل صحيح.
 3. قم بتشغيل الشاشة ثم وحدة النظام. ثم قم ببدء تشغيل النظام في نظام التشغيل Windows Vista.
 4. افتح النافذة **Display Properties (خصائص العرض)** بالنقر على **Start (ابدأ)** ← **Control Panel (لوحة التحكم)** ثم انقر نقراً مزدوجاً على الأيقونة **Hardware and Sound (الأجهزة والصوت)**.
 5. انقر على الأيقونة **Personalization (تخصيص)**.
 6. انقر على الأيقونة **Display Settings (إعدادات العرض)**.
 7. انقر على الزر **Advanced Settings (إعدادات متقدمة)**.
 8. انقر فوق علامة التبويب **Monitor (الشاشة)**.
 9. انقر على الزر **Properties (خصائص)**.
 10. انقر فوق علامة التبويب **Driver (برنامج التشغيل)**.
 11. افتح النافذة **"Update Driver Software-Generic PnP Monitor" (تحديث برنامج التشغيل- شاشة Generic PnP)** بالنقر على **Update Driver (تحديث برنامج التشغيل)**، ثم انقر على الزر **Browse my computer for driver software (استعراض الكمبيوتر الخاص بي للعثور على برنامج التشغيل)**.
 12. حدد **"Let me Pick from a list of device drivers on my computer" (دعني أختار من قائمة برامج التشغيل الموجودة على الكمبيوتر)** ثم انقر على الزر **Next (التالي)**.
 13. انقر على الزر **Hard Disk (قرص خاص)**. انقر على الزر **Browse (استعراض)** وانتقل إلى الدليل التالي.
X:\Monitor Drivers\Windows Vista
(حيث يمثل X حرف المحرك المحدد لمحرك الأقراص المدمجة).
 14. حدد الملف **"L193 wide.inf"** ثم انقر على الزر **Open (فتح)**. ثم انقر على الزر **OK (موافق)**.
 15. حدد **L193 wide** وانقر على **Next (التالي)**. سيتم نسخ الملفات من القرص المدمج إلى محرك الأقراص الصلبة الخاص بك.
 16. أغلق جميع النوافذ المفتوحة ثم قم بإخراج القرص المدمج.
 17. أعد تشغيل النظام. سيقوم النظام تلقائياً باختيار أقصى معدل تحديث وأوضاع مطابقة الألوان المتوافقة معه.

ملاحظة: على عكس شاشات ف ق و، لا يؤدي معدل التحديث الأسرع إلى تحسين جودة العرض على شاشات العرض البلورية. لذلك توصي شركة Lenovo باستخدام إما مستوى الدقة 900 × 1440 بمعدل تحديث 60 هرتز أو 480 × 640 بمعدل تحديث 60 هرتز.

تثبيت برنامج تشغيل الشاشة في نظام التشغيل Windows XP

لاستخدام خاصية التشغيل فور التوصيل في نظام Windows XP، يجب تحميل الملفات من قرص الدليل المرجعي وبرنامج التشغيل المدمج.

ملاحظة: يجب استكمال هذا القسم قبل الاستمرار في ضبط الصورة تلقائياً في نظام التشغيل Windows XP.

1. قم بإيقاف تشغيل الكمبيوتر وجميع الأجهزة المتصلة به.
2. تأكد من توصيل الشاشة بشكل صحيح.
3. قم بتشغيل الشاشة ثم وحدة النظام، قم ببدء تشغيل النظام في نظام التشغيل Windows XP.
4. افتح النافذة **Display Properties (خصائص العرض)** بالنقر على **Start (بدء)** ← **Settings (إعدادات)** ← **Control Panel (لوحة التحكم)**، حدد/أدخل في لوحة التحكم **Display (العرض)**.
5. انقر على علامة تبويب **Settings (إعدادات)**.
6. انقر على الزر **Advanced (خيارات متقدمة)**.
7. انقر على علامة تبويب **Monitor (الشاشة)**.
8. انقر على الزر **Properties (خصائص)**.
9. انقر على علامة تبويب **Drivers (برامج التشغيل)**.
10. افتح النافذة **Hardware Update Wizard (معالج تحديث الأجهزة)** بالنقر على **Update Driver (تحديث برنامج التشغيل)**، إذا ظهر "Can Windows connect to Windows Update..." (السماح لنظام Windows بالاتصال بـ Windows Update (تحديث نظام Windows)...)، فيرجى تحديد الخيار "No, not this time" (لا، ليس هذه المرة)، ثم انقر على **Next (التالي)**.
11. حدد "Install from a list or Specific location (Advanced)" (تثبيت من القائمة أو المكان المحدد (خيارات متقدمة))، ثم انقر على **Next (التالي)**.
12. حدد الخيار "Don't search. I will choose the driver to install" (لا تبحث، سأختار برنامج التشغيل المراد تثبيته)، ثم انقر على **Next (التالي)**.
13. انقر على الزر **Have Disk (قرص خاص)**. انقر على الزر **Browse (استعراض)** وانتقل إلى الدليل التالي.

X:\Monitor Drivers\Windows XP & Windows 2000

- (حيث يمثل X حرف المحرك المحدد لمحرك الأقراص المدمجة).
14. حدد الملف "L193 wide.inf" ثم انقر على الزر **Open (فتح)**. ثم انقر على الزر **OK (موافق)**.
15. حدد **L193 wide** وانقر على **Next (التالي)**. سيتم نسخ الملفات من القرص المدمج إلى محرك الأقراص الصلبة الخاص بك.
16. أغلق جميع النوافذ المفتوحة ثم قم بإخراج القرص المدمج.
17. أعد تشغيل النظام. سيقوم النظام تلقائياً باختيار أقصى معدل تحديث وأوضاع مطابقة الألوان المتوافقة معه.

ملاحظة: على عكس شاشات ف ق و، لا يؤدي معدل التحديث الأسرع إلى تحسين جودة العرض على شاشات العرض البلورية. لذلك توصي شركة Lenovo باستخدام إما مستوى الدقة 900 × 1400 بمعدل تحديث 60 هرتز أو 640 × 480 بمعدل تحديث 60 هرتز.

تنصيب برنامج تشغيل الشاشة في نظام التشغيل Windows 2000

لاستخدام خاصية التشغيل فور التوصيل في نظام Windows 2000، يجب تحميل الملفات من قرص الدليل المرجعي وبرنامج التشغيل المدمج.

ملاحظة: يجب استكمال هذا القسم قبل الاستمرار في ضبط الصورة تلقائياً في نظام التشغيل Windows 2000.

1. قم بإيقاف تشغيل الكمبيوتر وجميع الأجهزة المتصلة به.
2. تأكد من توصيل الشاشة بشكل صحيح.
3. قم بتشغيل الشاشة ثم وحدة النظام، قم ببداة تشغيل النظام في نظام التشغيل Windows 2000.
4. افتح نافذة **Display Properties (خصائص العرض)** بالنقر على **Start (بدء)** ← **Settings (إعدادات)** ← **Control Panel (لوحة التحكم)**، حدد/أدخل في لوحة التحكم **Display (العرض)**.
5. انقر على علامة تبويب **Settings (إعدادات)**.
6. انقر على الزر **Advanced (خيارات متقدمة)**.
7. انقر على علامة تبويب **Monitor (الشاشة)**.
8. انقر على الزر **Properties (خصائص)**.
9. انقر على علامة تبويب **Drivers (برامج التشغيل)**.
10. افتح النافذة **Hardware Update Wizard (معالج تحديث الأجهزة)** بالنقر على **Update Driver (تحديث برنامج التشغيل)**، ثم انقر على **Next (التالي)**.
11. حدد الخيار " **Display a list of the known drivers for this device so that I can choose a specific driver** (عرض قائمة برامج التشغيل المعروفة لهذا الجهاز حتى يمكنني اختيار برنامج تشغيل معين)"، ثم انقر على **Next (التالي)**.
12. انقر على الزر **Have Disk (قرص خاص)**. انقر على الزر **Browse (استعراض)** وانتقل إلى الدليل التالي.

X:\Monitor Drivers\Windows XP & Windows 2000

- (حيث يمثل X حرف المحرك المحدد لمحرك الأقراص المدمجة).
13. حدد الملف "**L193 wide.inf**" ثم انقر على الزر **Open (فتح)**. ثم انقر على الزر **OK (موافق)**.
 14. حدد **L193 wide** وانقر على **Next (التالي)**. سيتم نسخ الملفات من القرص المدمج إلى محرك الأقراص الصلبة الخاص بك.
 15. أغلق جميع النوافذ المفتوحة ثم قم بإخراج القرص المدمج.
 16. أعد تشغيل النظام. سيقوم النظام تلقائياً باختيار أقصى معدل تحديث وأوضاع مطابقة الألوان المتوافقة معه.

ملاحظة: على عكس شاشات ف ق و، لا يؤدي معدل التحديث الأسرع إلى تحسين جودة العرض على شاشات العرض البلورية. لذلك توصي شركة Lenovo باستخدام إما مستوى الدقة 900 × 1440 بمعدل تحديث 60 هرتز أو 480 × 640 بمعدل تحديث 60 هرتز.

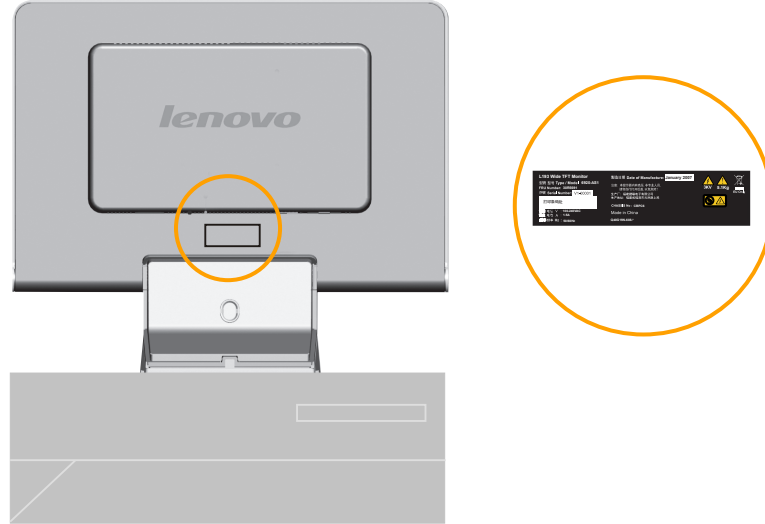
الحصول على تعليمات إضافية

في حالة استمرار المشكلة، يرجى الاتصال بمركز الدعم التابع لشركة Lenovo. للحصول على مزيد من المعلومات عن كيفية الاتصال بمركز الدعم، يرجى الرجوع إلى الملحق أ، "الخدمة والدعم" الموجود في صفحة أ-1.

معلومات الخدمة

أرقام المنتج

يوجد رقم المنتج الخاص بالشاشة في الجزء الجانبي لحافة شاشة العرض كما هو موضح أدناه.



مسؤوليات العملاء

لا يغطي الضمان المنتجات التي تعرضت للتلف بسبب الحوادث أو سوء الاستخدام أو التركيب أو استخدام المنتج بما لا يتفق والمواصفات والإرشادات، إلى جانب حدوث الكوارث الطبيعية أو الشخصية أو إجراء أية تغييرات أو إصلاحات أو تعديلات غير مصرح بها.

فيما يلي أمثلة لصور سوء الاستخدام التي لا يغطيها الضمان:

- احتراق الصور على شاشة عرض CRT. ويمكن منع حدوث ذلك عن طريق استخدام شاشة توقف أو خاصية توفير الطاقة.
- التلف المادي للأغطية أو الحافة أو القاعدة أو الكبلات.
- الخدوش أو الثقوب التي تحدث لشاشات العرض.

الأجزاء القابلة للصيانة

يمكن صيانة الأجزاء التالي ذكرها في مركز الصيانة التابع لشركة Lenovo أو موزعي Lenovo المعتمدين وذلك لدعم ضمان العملاء. تستخدم هذه الأجزاء في أغراض الصيانة فقط. يوضح الجدول أدناه المعلومات المتعلقة بموديل 6920-XX1 .

جدول ٣-٣ قائمة بالأجزاء القابلة للصيانة

اللون	موديل نوع الجهاز (MTM)	البيان	رقم جزء الوحدة القابلة للاستبدال في موقع العمل (FRU)
SILVER GRAY	6920- AS1	كبل إشارة L193 Wide FRU (تتناظري)	30R5691
SILVER GRAY	6920 -AS1	شاشة L193 Wide FRU من (TCO99) Lenovo	30R5642
SILVER GRAY	6920- AS1	حامل L193 Wide FRU	30R5692

الملحق أ - الخدمة والدعم

تقدم المعلومات التالية بياناً بخدمات الدعم الفني التي يمكن توفيرها للمنتج أثناء فترة الضمان أو طوال عمر المنتج. للحصول على شرح كامل لشروط ضمان شركة Lenovo، يرجى الرجوع إلى بيان الضمان المحدود الخاص بالشركة.

الدعم الفني عبر الإنترنت

يمكن الحصول على خدمات الدعم الفني عبر الإنترنت طوال فترة عمر المنتج، وذلك من خلال موقع الويب الخاص بدعم أجهزة الكمبيوتر الشخصية <http://www.lenovo.com/support>.

تقدم الشركة أثناء فترة الضمان خدمات المساعدة الفنية الخاصة باستبدال أو تغيير المكونات التالفة، إضافة إلى أنه في حالة تركيب الوحدة في حاسوب Lenovo، يحق للمستخدم الحصول على الخدمة في المكان الذي يتواجد به، ويمكن الاستعانة بمساعدة ممثل الدعم الفني في تحديد البديل المناسب.

الدعم الفني عبر الهاتف

يقوم مركز دعم العملاء بالغاء أو تقديم خدمات الدعم الخاصة بالتركيب أو التهيئة في مقابل عائد مادي وفقاً للشروط التي تضعها Lenovo وذلك بعد مرور ٩٠ يوماً من سحب المنتج من السوق، كما يتم توفير عروض دعم إضافية تشمل تقديم خدمة المساعدة في التركيب خطوة بخطوة بمقابل مادي بسيط.

لمساعدة ممثل الدعم الفني، يرجى توفير أكبر قدر ممكن من المعلومات التالية:

- اسم المنتج
- رقم المنتج
- إيصال الشراء
- جهة تصنيع جهاز الحاسب والموديل والرقم التسلسلي ودليل الاستخدام
- الصيغة النصية لرسائل الخطأ (إن وجدت)
- وصف المشكلة
- معلومات تهيئة الأجهزة والبرامج الخاصة بالنظام

حاول إن أمكن الاتصال بممثل الدعم الفني أثناء تواجدك بالقرب من جهاز الكمبيوتر، فقد يرغب في إرشادك لحل المشكلة أثناء المكالمات.

أرقام الهواتف عرضة للتغيير دون سابق إخطار. للحصول على أرقام الهواتف الحالية، يرجى زيارة موقع الويب <http://www.lenovo.com/support/phone> والنقر على **Support phone list (قائمة هواتف الدعم)**. إذا لم يكن الرقم الخاص ببلدك أو منطقتك موجوداً بالقائمة، يرجى الاتصال بالبائع أو ممثل تسويق Lenovo.

البلد أو المنطقة	رقم الهاتف
أفريقيا	أفريقيا: 055-555-1475 (0) 44+ جنوب أفريقيا: 3028888-11-27+ و 0800110756 أفريقيا الوسطى: اتصل بأقرب شريك تجاري لشركة Lenovo
الأرجنتين	0800-288-5366 (باللغة الأسبانية)
أستراليا	131-426 (باللغة الإنجليزية)
النمسا	دعم التحديث والتشغيل: 01-24592-5901 خدمة الضمان والدعم: 01-211-454-610 (باللغة الألمانية)
بلجيكا	دعم التحديث والتشغيل: 02-210-9820 (باللغة الهولندية) دعم التحديث والتشغيل: 02-210-9800 (باللغة الفرنسية) خدمة الضمان والدعم: 02-225-3611 (باللغتين الهولندية والفرنسية)
بوليفيا	0800-0189 (باللغة الأسبانية)

البرازيل	منطقة ساو باولو: 3889-8986 (11) الاتصال المجاني خارج منطقة ساو باولو: 0800-701-4815 (باللغة البرتغالية البرازيلية)
كندا	من تورونتو: 416-383-3344 من خارج تورونتو: 1-800-565-3344 (باللغتين الإنجليزية والفرنسية)
تشيلي	الاتصال المجاني: 1230-020-1130 (باللغة الأسبانية)
الصين	800-810-1818، 84981188 8610 5070، 5070 (بلغة الماندرين)
الصين (منطقة هونج كونج)	أجهزة الكمبيوتر المنزلية: 852-2825-7799 أجهزة الكمبيوتر التجارية: 852-8205-0333 ThinkPad و WorkPad: 852-2825-6580 (بلغات الكانتونيز والإنجليزية والماندرين)
كولومبيا	01-800-952-0466 (باللغة الأسبانية)
كوستاريكا	800-011-1029 (باللغة الأسبانية)
كرواتيا	0800-0426
قبرص	+357-22-841100
جمهورية التشيك	+420-2-7213-1316
الدانمارك	دعم التحديث والتشغيل: 4520-8200 خدمة الضمان والدعم: 7010-5150 (باللغة الدانماركية)
جمهورية التشيك	الاتصال المجاني: 1-866-434-2080 (باللغة الأسبانية)
الإكوادور	1-800-426911 (باللغة الأسبانية)
السلفادور	800-6264 (باللغة الأسبانية)
إستونيا	+386-61-1796-699
فنلندا	دعم التحديث والتشغيل: 09-459-6960 خدمة الضمان والدعم: +358-800-1-4260 (باللغة الفنلندية)
فرنسا	دعم التحديث والتشغيل: 0238-557-450 خدمة الضمان والدعم (للأجهزة): 0810-631-213 خدمة الضمان والدعم (للبرامج): 0810-631-020 (باللغة الفرنسية)
ألمانيا	دعم التحديث والتشغيل: 07032-15-49201 خدمة الضمان والدعم: 01805-25-35-58 (باللغة الألمانية)
اليونان	+30-210-680-1700
جواتيمالا	1800-624-0051 (باللغة الأسبانية)
الهندوراس	تيجوسيجالبا: 232-4222 سان بيدرو سولا: 552-2234 (باللغة الأسبانية)
المجر	+36-1-382-5720
الهند	1800-425-6666 +91-80-2678-8970 (باللغة الإنجليزية)

أندونيسيا	800-140-3555 (باللغة الإنجليزية) 62-21-251-2955 (بلغة الباهاسا واللغة الأندونيسية)
أيرلندا	دعم التحديث والتشغيل: 01-815-9202 خدمة الضمان والدعم: 01-881-1444 (باللغة الإنجليزية)
إسرائيل	مركز خدمة جيفات شوميل: +972-3-531-3900 مركز خدمة حيفا: +972-4-849-4608 (باللغتين الإنجليزية والعبرية)
إيطاليا	دعم التحديث والتشغيل: 02-7031-6101 خدمة الضمان والدعم: +39-800-820094 (باللغة الإيطالية)
اليابان	الاتصال المجاني: 0120-20-5550 الاتصالات الدولية: +81-46-266-4716 سيتم الرد على الرقمين السابقين باللغة اليابانية، ولتلقى الدعم باللغة الإنجليزية، يرجى الانتظار حتى ينتهي الصوت المسجل باللغة اليابانية، إذ يقوم المشغل بالرد بعد ذلك. يرجى طلب تلقي الدعم باللغة الإنجليزية، وسوف يتم تحويل المكالمات ليرد عليها مشغل يتحدث الإنجليزية. برامج الكمبيوتر: 0120-558-695 المكالمات الخارجية: +81-44-200-8666 (باللغة اليابانية)
كوريا	1588-5801 (باللغة الكورية)
لاتفيا	+386-61-1796-699
ليتوانيا	+386-61-1796-699
لوكسمبورج	+352-298-977-5063 (باللغة الفرنسية)
ماليزيا	1800-88-8558 (باللغات الإنجليزية والباهاسا ولغة ميلانو)
مالطا	+356-23-4175
المكسيك	01-800-123-1632 (باللغة الأسبانية)
الشرق الأوسط	+44 (0)1475-555-055
هولندا	+31-20-514-5770 (باللغة الهولندية)
نيوزلندا	0800-733-222 (باللغة الإنجليزية)
نيكارجوا	001-800-220-1830 (باللغة الأسبانية)
النرويج	دعم التحديث والتشغيل: 6681-1100 خدمة الضمان والدعم: 8152-1550 (باللغة النرويجية)
بنما	الاتصال المجاني 001-866-434-2080 (باللغة الأسبانية)
بيرو	0-800-00-966 (باللغة الأسبانية)
الفلبين	1800-1888-1426 (باللغة الإنجليزية) 63-2-995-8420 (باللغة الفلبينية)
بولندا	+48-22-878-6999
البرتغال	+351-21-892-7147 (باللغة البرتغالية)

رومانيا	+4-021-224-4015
الاتحاد الروسي	+7-495-940-2000 (باللغة الروسية)
سنغافورة	1800-3172-888 (باللغات الإنجليزية والياهاما وميلانو)
سلوفاكيا	+421-2-4954-1217
سلوفينيا	+386-1-4796-699
إسبانيا	91-714-7983 0901-100-000 (باللغة الأسبانية)
سيرلانكا	+94-11-2448-442 (باللغة الإنجليزية)
السويد	دعم التحديث والتشغيل: 08-477-4420 خدمة الضمان والدعم: 077-117-1040 (باللغة السويدية)
سويسرا	دعم التحديث والتشغيل: 058-333-0900 خدمة الضمان والدعم: 0800-55-54-54 (باللغات الألمانية والفرنسية والإيطالية)
تايوان	886-2-8723-9799 و 0800-000-700 (بلغة المندارين)
تايلاند	1-800-299-229 (باللغة التايلاندية)
تركيا	00800-4463-2041 (باللغة التركية)
المملكة المتحدة	دعم التحديث والتشغيل: 01475-555-055 خدمة الضمان والدعم: 08705-500-900 (باللغة الإنجليزية)
الولايات المتحدة الأمريكية	1-800-426-7378 (باللغة الإنجليزية)
أرجواي	000-411-005-6649 (باللغة الأسبانية)
فنزويلا	0-800-100-5722 (باللغة الأسبانية)
فيتنام	للمنطقة الشمالية وهانوي: 84-4-843-6675 للمنطقة الجنوبية ومدينة هو تشي مينه: 84-8-829-5160 (باللغتين الإنجليزية والفيتنامية)

الملحق ب- ملاحظات

قد لا تتوفر منتجات أو خدمات أو امتيازات شركة Lenovo المشار إليها في هذه الوثيقة في كافة الدول، لذا احرص على استشارة ممثل شركة Lenovo المحلي للحصول على معلومات حول المنتجات والخدمات المتوفرة حالياً في المنطقة التي تقطن بها. لا يعني ورود إشارة إلى أي من المنتجات أو البرامج أو الخدمات التي توفرها شركة Lenovo إلى عدم إمكانية استخدامها غيرها، إذ يجوز استخدام أي من المنتجات أو البرامج أو الخدمات الأخرى المماثلة في الأداء الوظيفي مع تلك الخاصة بشركة Lenovo على ألا تنتهك أيًا من حقوق الملكية الفكرية للشركة، مع مراعاة أن تقييم أداء أي منتج أو برنامج أو خدمة أخرى يعد من مسؤوليات المستخدم.

قد يكون لدى شركة Lenovo براءات اختراع أو طلبات براءات اختراع معلقة تغطي المادة المشار في هذه الوثيقة، إلا أن تقديم هذه الوثيقة لا يعد تصريحاً باستخدام أي من تلك البراءات. علماً بأنه يمكنك إرسال أي استفسارات كتابية حول هذه التراخيص إلى:

*Lenovo (United States), Inc.
500 Park Offices Drive, Hwy. 54
Research Triangle Park, NC 27709
U.S.A.
Attention: Lenovo Director of Licensing*

توفر LENOVO GROUP LTD. هذه النشرة (كما هي) دون أي ضمانات من أي نوع صريحة كانت أو ضمنية، والتي تشمل ولا تقتصر على الضمانات المتعلقة بعدم انتهاك حقوق الملكية أو قابلية التداول التجاري أو الملائمة لغرض بعينه. هناك بعض التشريعات التي لا تسمح بإخلاء المسؤولية عن أي من الضمانات الصريحة أو الضمنية في معاملات تجارية محددة، ولذا قد لا ينطبق عليك هذا البيان.

قد تشمل هذه المعلومات على بعض الأخطاء التقنية أو المطبعية، إلا أنه يتم تعديل المعلومات التي تتضمنها هذه الوثيقة بصورة دورية، وسيتم إدراج هذه التعديلات في الطبعة الجديدة لهذه النشرة، ويحق لشركة Lenovo إدخال بعض التحسينات و/أو التعديلات على المنتج (المنتجات) و/أو البرنامج (البرامج) المشار إليها في هذه النشرة في أي وقت دون إخطار.

المنتجات المشار إليها في هذه الوثيقة غير معدة للاستخدام في عمليات زرع الأعضاء أو أجهزة دعم الحياة والتي قد يتسبب أي خلل بها في إصابة أو وفاة الأشخاص. علماً بأن المعلومات الواردة في هذه الوثيقة لا تتطوي على أي تأثير أو تغيير في خصائص أو ضمانات منتج Lenovo. كما أنه لم يرد في هذه الوثيقة ما من شأنه أن يكون ترخيصاً صريحاً أو مضمناً أو تأميناً وفقاً لحقوق الملكية الفكرية لشركة Lenovo أو أي أطراف أخرى، هذا وقد جمعت كافة المعلومات الواردة في هذه الوثيقة في ظروف خاصة وهي مقدمة كمثال للتوضيح، وقد تختلف النتائج باختلاف ظروف التشغيل.

يحق لشركة Lenovo استخدام أو توزيع أي من المعلومات التي يمددها بها العميل بأي طريقة تراها مناسبة دون إلزامه بأي مسؤوليات.

تمت الإشارة إلى مواقع الإنترنت غير التابعة لشركة Lenovo في هذه النشرة بغرض راحة العملاء فقط، مما يعني أنه لا يلزم بالضرورة موافقة الشركة على مضمون أو محتوى هذه المواقع، كما أن محتواها لا يعد جزءاً من الوثائق الخاصة بالمنتج، وبهذا فإن مسؤولية استخدام تلك المواقع تقع على عاتق المستخدم.

تم تحديد بيانات الأداء التي تحتوي عليها هذه الوثيقة في ظروف تشغيل خاصة، ولذا فإنها قد تختلف بشكل كبير عن البيانات التي يتم الحصول عليها في ظروف تشغيل أخرى، ومن الممكن أن يكون قد تم عمل بعض القياسات على أنظمة ذات مستوى تطوري محدد وليس هناك أي ضمان على أن تلك القياسات متماثلة في الأنظمة المتاحة بشكل عام. وقد تكون هناك بعض القياسات التي تم تقديرها من خلال الملاحظات، وبالتالي قد تختلف النتائج الفعلية. وبناءً على ذلك ينبغي على مستخدمي هذه الوثيقة التحقق من البيانات التي تنطبق على بيئة التشغيل الخاصة بهم.

العلامات التجارية

المصطلحات الآتية هي العلامات التجارية لشركة Lenovo في الولايات المتحدة أو الدول الأخرى أو كليهما:

Lenovo
شعار *Lenovo*

يعد كل من علامة ENERGY STAR وشعار ENERGY STAR علامتين مسجلتين في الولايات المتحدة الأمريكية.

Microsoft و Windows علامتان تجاريتان لشركة Microsoft في الولايات المتحدة أو الدول الأخرى أو كليهما.

أما عن باقي أسماء الشركات أو المنتجات أو الخدمات فقد تكون علامات تجارية أو علامات خدمات لشركات أخرى.